



Kiili Leht

Kiili
Valla
ajaleht
Nr 2 (193)

21. veebruar
2008

Luige ja Kangru külad nimetatakse ümber alevikeks



Luige ja Kangru küladest saavad pärast muudatuste kinnitamist alevikud.

- Valla asustuspiire muudetakse loogilisemaks ning kohandatakse planeeringutega

Seoses elanike arvu kasvuga nimetatakse Luige ja Kangru külad ümber alevikeks ning Kiili alevikust saab alev. Lisaks on vallavalitsusel kavas muuta mitmeid vallasiseseid asustuspiire, et need kulgeksid nõuetekohaselt mööda katastripiire.

„Mõlemad muudatused on tingitud viimaste aastate arengutest ja elanike arvu kasvust. Andmed tuleb viia kooskõlla praeguse seisuga,“ põhjendas vallaarhitekt Mart Liho.

Asustuste liigi, nime ja lahkmejoonte määramise korras nimetatakse külaks vähem kui 300 alalise elanikuga tiheasustusega ala. Aleviku nime kannab vähemalt 300 elanikuga ala ning alevi nime saab vähemalt 1000 alalise elanikuga tiheasustusega ala.

Elanike arvu poolest väärksid Kiili ja Luige juba aastaid klassi võrra kõrgema asustusala nime.

„Praktilise poole pealt on vahe

selles, et külas on teed, alevikus ja alevis aga tänavad,“ selgitas Liho. Tänavate hoolduseks on riigieelarves ette nähtud summad kordades suuremad kui külateede hoolduseks.

„See vahe võib olla kuni viiekordne. Pärast muudatust vastab nimi tegelikule olukorrale ja on võimalik rakendada ka sellega kaasnevat finantsmehhanismi,“ täiendas Kiili vallavanem Vambo Kaal.

Teiseks suuremaks kavandatud muudatuseks on vallasisene asustajaotuse muutmine, mille eesmärgiks on asustuses toimunud arengu kajastamine ja kokkuleppeline ühitamine kohaliku kasutustavaga.

„Probleem tekkis sellest, et kui kunagi külade ja asustuste piire tõmmati, siis ei olnud veel väga palju katastriüksusi moodustatud,“ rääkis Liho. Praegu lähevad mitmed asustuspiirid läbi katastriüksuste või poolitavad neid. Nõuetekohaselt peaksid nad aga käima mööda katastripiire.

Elukoht muutub

„Piirid pannakse lihtsalt loogilisemalt jooksma, et nad arvestaks kehtestatud ja algatatud planeeringud,“ lisas Liho.

Kõige suuremas osas puudutab piiride muutmine Kiili aleviku ümbrust, kus mitmed alevikuga otseselt seotud planeeringud, uued elurajoo-

nid ja ehitised jäävad tema praegustest piiridest välja.

Valla lõunaosa muudatused on väiksemad ja ehkki enamuses puudutavad piirimuutused asustamata alasid, võib paaril juhul tekkida kurioosne situatsioon, kus majaanikud hakkavad üleöö elama teise nimega asulas. Kindlasti puudutab see mitmeid Kiili aleviku ümbritsevate alade elanikke, mis liidetakse Kiiliga.

Muudatustega seoses on 25. veebruarist kuni 10. märtsini Kiili vallavalitsuse ruumides väljas asustajaotuse lahkmejoonte muutmise ettepanek ja lahkmejoonte kirjeldus. KL

Õpetajate palk tõuseb viiendiku võrra

Kiili valla volikogu veebruarikuu istungil arutati õpetajate palgamäärade uut määrust, mis tõstaks õpetajate palku käesoleval aastal 22 protsenti.

„Volikogus oli päevakorra esimese punktina määruse ümber pikk ja tuline arutelu,“ rääkis Kiili gümnaasiu-

mi direktor ja volikogu liige Mihkel Rebane.

Kuna uuenenud rahastamise mudel ei soosi lähema aasta-paari jooksul Kiili gümnaasiumit ning eraldatud vahenditest jääb palkade tõstmiseks väheseks, otsustas volikogu vallavalitsuse ettepanekul, et puu-

dujääv osa kaetakse valla eelarvest.

„Puudujääv summa ei ole palgafondiga võrreldes suur – aasta peale jääb puudu 300 000 krooni,“ märkis Rebane. Gümnaasiumi 2008. aasta palgafondi suurus koos maksudega on 6,75 miljonit krooni.

Määrus jäi veebruari istungil vas-

tu võtmata, kuid suure tõenäosusega kinnitatakse see Rebase sõnul märtsis. Siis saavad õpetajad tagasiulatuvalt kätte ka jaanuari ning veebruari maksmata jäänud tasud.

Teine määrusega seotud arutelupunkt oli klassijuhataja tasu. Selle määramise kord on praegu terves

Eestis vaidlusobjekt – arutatakse, kas ta peaks olema põhipalga osa või käsitletakse seda lisatasuna. Sellest sõltub aga lepingute sõlmimine õpetajatega. Kuni üleriigilise ühtse otsuse langetamiseni otsustas volikogu tõsta klassijuhataja tasu 1200-lt kroonilt 1400 kroonini. KL

LÜHIUUDISED

Luige külaselts korraldab seminari

MTÜ Luige Küla Selts korraldab avaliku ruumi planeerimise seminari. 02. märtsil kell 13:00 toimub Kiili gümnaasiumi auditoriumis Luige küla avaliku ruumi planeerimise seminar.

Selle eesmärk on Luige välisruumile visiooni kujundamine, st nägemus, mis ja kus võiks tulevikus külas paikneda. Kohale on kutsutud lektor Raul Järg (Rakvere linnaarhitekt), kes avaliku ruumi kujundamisvõimlustest lähemalt räägib. Täpsem info ja küsimused Rutt Saveli: rutt.saveli@mail.ee ja 52 74 836. Palume osavõtust teada anda 25. veebruariks.

Seminari läbiviimiseks on toetust saanud Luige arengukava projekti raames kohaliku omaalgatuse programmist.

Luige Küla Selts

Ühistranspordi piletikorraldusest

Muudatustes ühistranspordi sõidukaartide andmetes tuleb teada anda hiljemalt iga kuu 15-ks kuupäevaks Harju ühistranspordikeskusele telefonile 640 6788 või raadio.needrit@harjuyk.ee. Kui muudatustest teada ei anta, tehakse kaart varasemate andmetega.

Kui varasemat kaarti pole välja ostetud, siis uut kaarti ei tehta. Kaotamise korral uut kaarti soodustingimustel ei väljastata.

Kaarte saab välja osta nädal enne kuu lõppu. Võimalik on tellida ka kuni kolmekuulise kehtivusajaga kuu-kaarte. Kui bussisisu lõhutakse või soditakse, kuulub süüdlase kindlaks tegemisel kahju hüvitamisele täies ulatuses.

Operatiivne info muudatustest transpordikorralduses ilmub valla ja gümnaasiumi kodulehtedele.

Harjumaa ühistranspordikeskus

Koolipere korraldab endale sisuka keskajapäeva

- Kogu koolipere osalemisel muudeti veerandi viimane päev keskajahõnguliseks

Kiili gümnaasiumis korraldati keskajapäev, mille ettevalmistamises löi kaasa terve koolipere. Jõuluvaheajale eelnenud kooliveerandi viimasel päeval liikusid majas ringi kostüümides linnahärrad ja -prouad, korraldati rüütliturniir, müüdi patukahetsuskirju ning tehti muudki huvitavat.

„Keskaeg on salapärase aeg, millest teame nii vähe. Ma arvan, et päev süstis paljudele lastele uudishimu selle ajajärgu vastu,“ rääkis üks üritusel osalejatest Margit Kohjus.

Veerandi viimaseks koolipäevaks oli maja muudetud keskaegseks kaubahooviks ja linnaplatsiks, kus müüdi, võisteldi, nõiuti ja meisterdati. Töötubades valmistati küünlaid ning piparkooke, nõiakambri sai igaüks endale tulevikku ennustada.

Nõiatempude lõpp oli loomulikult kurb – nõiale mõisteti hiljem avalikul kohtuprotsessil rae-härraks kehastunud koolidirektori Mihkel Rebase poolt karistuseks oli, ei tulnud poolteist kuud hiljem enam kellelegi meelde. „Ma ju improviseerisin, aga võibolla on nõial endal see meele,“ ütles rae-härra Rebane.

Seevastu patukahetsuskirju ehk indulgentse sai osta täiesti ametli-

kult – viis krooni tükk. Kõik neli kooliveerandi jooksul halva käitumisega silma paistnud ja häbiposti määratud „linnakodanikku“ ostsid enast pattudest priiks ning saavad järgmisel veerandil puhta südame-tunnistusega ilmselt veel hullemaid koerusi teha.

Isetehtud kostüümid

„Kõige suurema elamuse said päevast ilmselt need, kes ennast ka vastava ajastu riietesse olid pannud,“ rääkis Kohjus. Ja neid oli palju – vähe sellest, et kool laenutas õppealajuhataja Ruth Pekkeneni sõnul Estonia teatri kostüümilaost umbes 30 kostüümi, olid paljud lapsed end omal käel ja vanemate abiga kostümeerinud.

Spordisaal muutus rüütliturniiri läbiviimise kohaks – varustatuna ratsuks oleva kontoritooli, kiivri ja pehme nuiaga said rüütlihakatiseid üksiteist mõõtu võtta. Võitmiseks tuli vastase kiivri külge kinnitatud pall nuiaga minema virutada.

Tulevastele rüütliprouadele olid tagasihoidlikumad täringumängud, nooleviskamine ja muudki. Lisaks kuulati vanamuusikaansambli, tant-siti ajastukohaseid tantse ja vaadati



Gümnaasiumi keskajapäeval riietus koolipere ajastule vastavalt ning meenutas toonaseid elukombeid.

Vello Vaheri peretsirkuse etteastet.

Ürituse eestvedaja Ruth Pekkeneni sõnul tekkis idee keskaja päeva korraldamiseks olude sunnil – et jõulude ajaks parasjagu korraldada kontsertkava polnud ning jõululaada traditsioon hakkas soiku vajuma, tuli mõte see uues vormis üles soojendada.

„Rääkisin sellest ideest vanamuusikaansambli eestvedajale Heli Meibaumile ja kuna ta sattus sellest mõttest nii vaimustusse, siis ei olnud

enam taganemisteed,“ meenutas Pekkenen. Päevast võttis osa kogu koolipere – kõigil oli mingisugune konkreetne roll antud.

„Koolis on ikka probleeme – kõik väsivad, tekivad pinged. Sellised päevad annavad usu, et elu on ilus ja teeme koos kena asja,“ jäi ka koolidirektor Rebane rahule.

Tema sõnul üritatakse sellel aastal alustada traditsiooni, et iga veerandi viimane õppepäev on teistsugune. **KL**

Tulepeol põletati jõulukuuski

- Kiili alevikus peeti jaanuari alguses esmakordselt tulepidu

Kiili rahvamaja eestvedamisel töid Kiili aleviku elanikud oma jõulukuused koolimaja staadioni kõrval asuvale platsile, et nad tulepeo nimelisel üritusel kõik koos ära põletada.

„Ürituse mõte on juba aastaid idanenud. Tahtsime sellega prügi-kastide ja majade ümbrust igal aastal sinna kogunevatest jõulupuudest säästa,“ rääkis tulepeo korraldaja rahvamaja juhataja Antoniida Kauber.

Tema sõnul võtsid paljud inimesed üleskutsest vedu ja lõkkepaika tekkis mitmekümnest kuusest suur kuhi. 6. jaanuaril toimunud jõuluaia ärasaatmist ning lõppemist tähistavale tulepeole tuldi kogu perega. Esinesid rahvamaja liikumise- rühm spetsiaalselt ürituseks ettevalmistatud kavaga, tuležonglööri ja torupillimängija. Pidulikkorraldati ees-



Tulepeo kulminatsiooniks oli kuuskede põletamine.

ti muistseid traditsioone silmas pidades.

„Üritusel hõikasime välja ka võimaluse Kiili vabaõhulava ehituseks annetusi teha. Juba sel õhtul kogunes üle neljasaja krooni,“ rääkis Kauber. Varsti avatakse raha ko-

gumiseks ka sihtotstarbeline arve, kuhu soovijad võivad ülekandeid teha.

„Kindlasti saab õnnestunud tulepeost traditsioon. Esinejad olid head ja inimestele paistis meeldivat,“ lüüsis Kauber. **KL**

Noorteklubi kutsub teeääri ja metsaalust korrastama

Kiili Noorteklubi Entis ja Autospordiklubi on haaranud kinni võimalusest puhastada meie koduvald prügist kodanikualgatuse Teeme Ära 2008 raames. Eesmärgiks on ühe päevaga ära koristada valla piirkonnast praht, mis vedeleb teeäärtes, kraavides, metsa all jne. Esimeseks sammuks on ebaseaduslike prügiühnikute kaardistamine. Sellega tegelevad Entis ja Autospordiklubi, kuid kui on ka teisi, kes samuti kaardistada plaanivad, andke teada ja ühendame jõud.

Koristuspäeval osalemiseks on vajalik registreerumine. Koristuspäeva-

le registreerunud koristavad kaardile kantud prügiühnikuid 3. mail. Registreeruda saab alates 21. märtsist. Võta kaasa oma sõbrad, pere, miks mitte ka töökaaslased ning veeda üks headtegev ja mõnus laupäev vabas õhus. Kõikidele Teeme Ära 2008 osalejatele korraldatakse 4. mail tänukontsert - Puhta Eesti pidu. Tule tee endale ja oma kodukandile kingitus ja korista koos meiega Eestimaa tema 90. sünnipäevaks puhata! Rohkem infot leiata aadressilt www.teeme2008.ee. **Siret Somarokov, Kiili noorteklubi Entis**

KUS VEDELEB PRÜGIÜHNIKUID?

Hea Kiili valla elanik! Kui sa tead, kus vedeleb prügiühnikuid (küla nimi, võimaluse korral ka maatüki nimi), anna sellest hiljemalt 10. märtsiks 2008 teada Kiili valla keskkonnanõunikule Siiri Treimann'ile (aadress Nabala tee 2a, Kiili alevik või e-post siiri.treimann@kiilivald.ee, tel. 55645745). Info on vajalik 03. mail 2008 kodanikualgatuse Teeme Ära 2008 suure koristuspäeva korraldamiseks. Kui soovid ise osaleda koristuspäeval, saad täpsemat teavet Teeme Ära 2008 kodulehelt aadressiga <http://db.teeme2008.ee>. **Siiri Treimann, keskkonnanõunik**

Kiili Leht

Väljaandja: Kiili Vallavalitsus, Nabala tee 2A, Kiili alevik, Kiili vald, Harjumaa | **Toimetaja:** Aivo Vahemets | **E-mail:** kiilileht@kiilivald.ee | **Telefon:** 679 0271 | **Reklaam ja kuulutused:** kiilileht@kiilivald.ee

Lehetoimetusel on õigus kaastöid nende selguse mõttes toimetada ja lühendada. Kaastöid ei tagastata ega retsenseerita. Toimetaja ega väljaandja ei vastuta kaastööde autorite või allikate esitatud seisukohtade õigsuse ja arvamuste eest.

KIRJUTA ARVAMUS VÕI KOMMENTAAR

Märkad oma koduvallas midagi, mis silma riivab või rõõmu teeb; tahad midagi välja öelda, mis hingel on, kedagi kiita või laita; arvad teadvat, mida saaks paremini teha kui seni ja tahad oma arvamust kõigi Kiili valla elanikega jagada. Kirjuta oma arvamust või kommentaar aadressile kiilileht@kiilivald.ee ja see võib leida tee Kiili Lehe arvamusteküljele.

Elanikupäev tutvustas huvilistele vallaasutuste tööd ja võimalusi

- Teist aastat järjest peeti Kiilis valla-elanikupäeva, kus sai tutvuda vallaasutuste töö ja võimalustega

Tänavune elanikupäev kutsus nagu mullugi Kiilis elavaid inimesi tutvuma vallaasutuste, ettevõtete ja külaseltside tegevusega. Päev lõppes gümnaasiumi moeshow ja peoga noortele spordihoones ning tantsupeoga rahvamajas.

26. jaanuaril toimunud elanikupäev erines aasta varem toimunud veel selle poolest, et üritus toimus kolmes kohas – kooli- ja spordihoones, rahvamajas ning uues Kiili lasteaias.

Kell 12:00 Kiili lasteaias alanud üritusel said lapsed mängida, joonistada ja meisterdada. Lapsevanemad ja vallaelanikud said aga tutvuda hiljuti valminud lasteaiaga ning osaleda vallavalitsuse ja allasutuste pressikonverentsil.

Külamängude start

Kell 14:00 toimus rahvamajas gümnaasiumi ning kunstide kooli ühine kontsert ning kooli- ja spordihoones sööklas algas ühine supisõmine.

Hommikust saati võtsid spordihalli fuajees üksteisest mõõtu külade sportmängudel osalejad. Esindajatel tuli sarja esimesel võistlusalal rammu katsuda sõudeergomeetri tõmbamises.

Kell kolm spordihallis ametlikult avatud üritus jätkus valla aktivistide tunnustamisega, mustkunstniku esi-



Hästi korraldatud moeshow ning järgnev pidu on teist aastat olnud elanikupäeval noore publiku magnet.

nemisega ning elanike registreerimiskampaania auhindade väljalootamisega.

Peaauhind – 30 000 kroonine reis – läks teist aastat järjest Luige külla. Loosiõnn naeratas üle veerand sajandi vallas elanud Aare Laanemetsale.

„Loodan, et inimesed lähevad iga aasta aktiivsemaks. Selline üritus väärrib külastamist,“ rääkis Kiili vallavanem Vambo Kaal. Tema sõnul vajab suhtlus kahepoolset osalust ja elanikupäev on hea koht, kus inimesed vallaasutuste, külaseltside jt lähemalt tutvuda saavad. „Kindlasti täiustame vallaelanikupäeva veelgi ning korraldame seda ka tuleval aastal,“ lisas Kaal.

Päev lõppes gümnaasiumi moeshowga ja noortepeoga spordihallis ning tantsuõhtuga rahvamajas. KL

AUHINNAREISI VÕITJA KAVATSEB PERE SOOJALE MAALE VIIA

Kiili elanike registreerimiskampaania peaauhinna, 30 000 kroonise reisi võitja Aare Laanemets ei ole veel reisisihtkohta välja valinud, kuid vihjab, et ilmselt viib reis terve pere soojale maale puhkama. Võidust sai ta teada hetk pärast seda, kui loosipallid olid Kiili spordihallis tema nime ette jäänud numbri moodustanud – ise oli 31-aastane pereisa sel ajal kodus. „Sõbrad helistasid saalist ja mõne aja pärast ämm ning ütlesid, et ma olen reisi võitnud,“ meenutas Laanemets. Alguses ei osanud ta nendest kõnedest midagi arvata – mõtles, et keegi teeb nalja. „Natu-kese aja pärast helistas aga veel

keegi ja siis hakkasin juba tasapisi uskuma,“ lisas ta. Viidast eluaastast Kiili vallas elanud Laanemets pole enda sõnul senise elu jooksul sadat kroonigi võitnud, seetõttu oli ka üllatus suur. Abikaasa ja kahe lapsega Luige külas elav ning autojuhina leiba teeniv mees kavatseb kevadel kogu pere reisile kaasa võtta. „Võib-olla Kanaari saartele,“ arutleb ta. Vallaeluga on Laanemets enda sõnul rahul – rõõmu on nii paari aasta jooksul valminud koolimajast, kus käib 8-aastane perepoeg, kui ka lasteaiast, kus käib 5-aastane tütar. „Siis tundub muidugi kõik hästi, kui sellise võidu saad,“ lisab ta. Suurimat muret valmistab Laanemetsa sõnul Luige küla elanikele poe puudumine läheduses.

AUHINDADE VÕITJAD

10. oktoobrist – 31. detsembrini 2006 Kiili valla elanikeks registreerunud inimeste vahel loositud auhinnad
Pilet kahele Sausti mõisakontserdile: Karolin Veeorg, Kaja Saage, Hermas Käänik, Roman Puškin, Ene Otsa, Rassel Rohtla, Karmo Jürgenson, Lisette Ann, Ülle Sõörde, Andres Pürg
OÜ Hansaplant 500.- kroonine kinkekaart: Veljo Volt, Karmo Jürgenson, Marko Loog, Marten Jaago, Ilon Leontjev
Efekt AS-ilt auto katuseboksi Effectline 90: Rauno Mägi
Eksklusiivne aiavaas OÜ-lt Kiili Beeton: Kersti Grensman
Fotostuudio XL-Studios perekonna fotosessioon: Viktoria Mägi
Fotoaparaat: Jaanus Nippolainen
Kõigi Kiili valla elanike vahel loositud auhind - 30 000.- kroonine reis: Aare Laanemets

Ettevõtjate liit tähistas neljandat sünnipäeva

Kiili ettevõtjate liit (KEL) tähistas jaanuari lõpus restoranis Üksik Rüütel oma saabuvat neljandat sünnipäeva. Liit moodustati 5. veebruaril 2004 ja tänaseks on liidu liikmeks 25 ettevõtet.

Pärast sünnipäevaüritust liitusid kaks ettevõtet – OÜ Edovalde ja Kiili varahalduse sihtasutus. Kokku tegutses Kiili vallas liidu andmetel ligikaudu 85 ettevõtet. Tehnopargi rajamisega võib eeldada firmade arvu märkimisväärset kasvu, sellest tulevalt loodab KEL ka oma liikmete arvu kasvu.

„Kui päris aus olla, siis sai KEL moodustatud põhiliselt vallavanem Vambo Kaalu initsiatiivil,“ meenutas Keli juhatuse esimees Heiki Mikomägi esinedes üritusel liidu ajalugu kokkuvõtva kõnega.

Mikomägi sõnul on naljaks fakt, et nelja aasta jooksul on liidul olnud kolm juhatuse esimest ja kõige nimed sisalavad sõna „mägi“ – Liivamägi, Salumägi ja Mikomägi.

Põhikirjajärgselt valib KEL iga aastal uue juhatuse ja on võtnud põhikirjas mitmeid eesmärke, millest üks ka klubilise tegevuse edendamine – ettevõtjate ja valla juhtide omavahelise suhtlemise parandamine jne.



Kiili ettevõtjate liidu sünnipäev Rae vallas asuvas restoranis Üksik Rüütel.

„Sünnipäevapidu oli üks nendest üritustest, kus üritasime seda teha. Selliseid sündmusi korraldame tulevikus kindlasti veel,“ rääkis Mikomägi. Ots tehti tema sõnul lahti juba

eelmise aasta augustis ühise grilliõhtuga.

„Mul on hea meel selle üle, et ettevõtjad hakkasid uuel tasandil kokku saama ning ka klubiliselt läbi

käivad,“ rääkis Kiili vallavanem Vambo Kaal. „Loodan, et mai kuus toimuv Kiili ettevõtjate päev õnnestub samuti,“ lisas ta.

Plaanide kohaselt korraldab liit 24. mail Kiili ettevõtjate päeva, mis on üheks valla 15. sünnipäeva üritustest. Kavas on erinevad jõukatsused, mängud, grillimine ja õhtul ühine pidu. Päeva korraldamiseks on loodud töögrupp ja projektjuhiks on Ann Vainloo Hansaplantist.

„Vallavalitsus lubab omalt poolt ettevõtjate mitmevõistlusele rändkarika välja panna,“ lubas Kaal.

Sünnipäevalistele pakkus meelelahutust humorist ja kalamees Vladislav Koržets. Kiili ettevõtjate liidu tegevusega, kõigi andmete ja põhikirjaga saab tutvuda KEL-i uuendatud kodulehel www.kiilivald.ee alamenüüs Ettevõtted.

KEL-i tegevuse eesmärgiks on Kiili valla tööstuspotentsiaali edendamine ja ettevõtjate arendamine; valla ettevõtete omavahelise töö koordineerimine; ettevõtjate esindamine väljaspool Kiili valda; infovahetuse soodustamine riigiasutuste ja ettevõtjate vahel; kultuuri-, spordielu ja klubilise tegevuse edendamine, valla turvalisuse probleemide ühine lahendamine. KL

LÕIKE SÜNNIPÄEVAL ESINENUD VLADISLAV KORŽETSI RAAMATUST „ON NIGU ON“

- Kui lõpuni aus olla, tuleb lõpp väga ruttu.
- Surnule pole tarvis ühtegi asja, ometi usuvad mõned rumalad kangekaelselt, et on olemas asju, mille eest tasub surra.
- Lohk – see on nigu tagurpidi muhk!
- Muhk – see on nigu tagurpidi lohk!
- Kes ei mõista, et lohk on nigu tagurpidi muhk, see ei mõista ka, et muhk on nigu tagurpidi lohk. Mida selline üldse mõistab.
- Tõeliselt vaba on üksnes see, kes teeb seda, mis tahab, tahab aga seda, mis tohib.
- Naine on ebaloogiline ilming, kes selleks, et asjad paika panna, hakkab asju loopima.
- Kui inimene on süütu, ei tohi teda liiga karmilt karistada.
- Ja lõpetuseks, seltsimehed: asja hakatakse uurima, süüdlased on maha lastud.

SPORT

Kiili valla külade sportmängud

Esimese ala – sõudeergomeetri tõmbamise – võitis Kiili I võistkond, II koht Mõisaküla, III koht Lähitse, 4. koht Nabala, 5. koht Kangru, 6. koht Kiili gümnaasium, 7. koht Paekna, 8. koht Kooli 5, Kiili. II ala – kabe – võitis Kiili I võistkond, II koht - Kiili gümnaasium, III koht - Nabala, 4. koht - Lähitse, 5. koht - Paekna. Võistkondlik paremusjärjestus peale kahte esimest ala: I Kiili I (24 punkti), II-III Nabala-Lähitse (17), 4. Kiili Gümnaasium (16), 5. Paekna (12), 6. Mõisaküla (10), 7. Kangru (7), 8. Kooli 5, Kiili (4). Võistlusjuhendid, tulemused, info on üleval Kiili valla kodulehel. Võistlust korraldavad Kiili vallavalitsus ja Kiili spordiklubi.

Eesti valdade XVI talimängud

Kiili valla võistkonnad esinesid edukalt Eesti vabariigi valdade XVI talimängude eelturniiridel: kabevõistkond koosseisus Peeter Kosmaa, Vello Madisson, Katrin Rajasalu, Helina Rajasalu, Ergo Rohi saavutasid Koerus toimunud turniiril teise koha ja pääsesid 1.-2. märtsil Põlvas toimuvale finaaltorniirile. Väga tubli saavutus! Soovime neile edu finaalis!

Male võistkond saavutas samuti Koerus toimunud turniiril 4. koha ning jäi esimesena finaalist välja. Üldkoht 13.-16. Sellegipoolset tubli saavutus. Naiste korvpall mängiti Valtu Spordihooones. Üldkoht 9.-10. Pole paha! Eraldi tänud – Sälli Vendelile. Meeste korvpall mängiti Mäetagusel ja Vokal. Vabariigi valdade kahekorsetel võitjatel seekord õnne ei olnud – üldkoht 12.-13. Finaalist jäi seekord lahutama üks võit. Omalt poolt tänan kõiki võistlejaid, kes valda esindasid. Aitäh!

Kiili jalgpalluritel algas sisehooaeg

Kiili valla jalgpallimeeskond alustas uut hooaega Tabasalus Harku valla lahtistel saali jalgpalli meistrivõistlustel, kus saavutati II koht. Tublid! Võistkonna resultatiivseim mängija oli Silver Uudelt 5 väravaga.

Surfarite edukas teekond lõppes

Surfarid – Kiili võrkpallitraditsioonide elushoidjad – mängisid meeste II



Korvpallurid endiselt edukad

Tallinna Kossuliigas lõpetas Kiili SK/LKB oma alagrupi puhaste paberitega: 8 mängu – 8 võitu. Jätkuval vahegrupi mängudel on saavutatud 6 mängust 6 võitu, kuid mängimata on veel kolme tugeva vastasega. Aga muljetavaldav võiduseeria! Harjumaa meistrivõistluste esimeses liigas on ainsana kaotuseta (9 mängu – 9 võitu) Kiili SK meeskond. Teises liigas on noortest koosnev Kiili Autoveod meeskond seni saanud ühe võidu, kuid iga mänguga on poiste koostöö ja tulemused paranenud ning poisid pole püssi põõsasse visanud. See rõõmustab. Siinkohal täname ka pealtvaatajaid, keda on küll natuke vähemaks jäänud, kuid kes meid ikka vaatamas käivad ning Kiili Autoveod tantsutüdrukuid. Eesti meeste I liiga MV mängib TLÜ/ Kiili SK meeskond keskmises vahegrupis kahe viimase play-off koha pärast. Edu neile! Kaupo Kütt, spordisõber

tugevusgrupis Harjumaa regioonis Elioni Rahvaliigat 2007-2008. Oma alagrupi viimases mängus võideti Kiilis Haiba VK koguni 3:0 ning saavutati 3 võiduga alagrupis 4. koht, mis tagas viimasena pääsme veerandfinaali. Vastaseks sattus teise alagrupi kindel võitja Saue, kes arvatavasti oli mõtetega juba poolfinaalis, kuid võta näpust: mängu võitis tulemusega 3:2 Surfarid!

Võimas! Kahjuks poolfinaalis Aruküla PMK vastu püssirohtu ei jät-

kunud, tulemus 0:3. Kuid võrreldes eelmise aastaga on areng märgatav ning jõudu järgmisteks võistlusteks! Kaupo Kütt, spordisõber

Tauno Tooming Eestis teine

Kiili Sulgpalliklubi kuuluv Tauno Tooming saavutas Eesti Täiskasvanute Meistrivõistlustel 2. koha! Esimeses ringis võitis Tauno 21:7 ja 21:8 Nõu Sulgpalliklubi harjutavat

noormängijat Robert Kaselat. Teises ringis võitis Tauno 21:19 ja 21:14 Tartu noormeest Raul Käsnerit. Poolfinaalis võitis Tauno 2012-aasta olümpiaks ettevalmistuvat Rainer Kaljumäed 21:16 ja 21:11. Finaalis tuli vastu võtta kaotus Raul Mustalt, kes momendil on maailma edetabelis 97. kohal, kellel on veel kõik võimalused osaleda Pekingi olümpiamängudel. 30-minutilise lahingus tuli Taunole kaotus seisudega 21:9 ja 21:15.

Kiili Sulgpalliklubi meespaaril tuli loosi tahtel 1. ringis vastasteks Kaljumäe-Mängel, kes kuuluvad 2007 aasta Eesti täiskasvanute koondisesse. Tulises lahingus kahjuks kaotasid Tooming-Kasela (Kiili Sulgpalliklubi) 21:19, 21:16. Seega Kiili Sulgpalliklubi Eesti Täiskasvanute Meistrivõistlustelt, kus oli esindatud Eesti paremik, 2. koht!

Kristo Kasela, Kiili sulgpalliklubi

TASUB TEADA

LAPSEHOIUTEENUSE RAHASTAMISE TINGIMUSED JA TOETUSE MAKSMISE KORD

§ 1. Reguleerimisala

• Käesolev määrus reguleerib Kiili valla eelarves selleks ettenähtud vahendite arvelt koolieelses lasteasutuses mittekäiva eelkoolialise lapsehoiuteenuse (edaspidi toetus) rahastamise tingimused ning toetuse määramise ja maksmise korra.

§ 2. Lapsehoiuteenuse otstarve

• Lapsehoiuteenus on lapse seadusliku esindaja või sotsiaalhoolekandeseaduse § 252 lõikes 1 nimetatud hooldaja (edaspidi vanem) toimetulekut või töötamist toetav teenus, mille osutamise vältel tagab lapsehoiuteenuse osutaja lapse hooldamise, arendamise ja turvalisuse.

§ 3. Lapsehoiuteenuse osutaja

• (2) Lapsehoiuteenuse osutaja on

füüsilisest isikust ettevõtja, juriidiline isik, kohaliku omavalitsusüksuse asutus või valitsusasutuse hallatav asutus, kellel on lapsehoiuteenuse osutaja tegevuskoha järgse maavanema antud kehtiv tegevusluba.

§ 4. Õigustatud isikud

- (1) Toetus määratakse lapsevanemale, eestkostjale või hooldajale (edaspidi toetuse taotleja), kelle
 - 1) elukoht on rahvastikuregistri andmetel Kiili vallas ning
 - 2) kui lapse, kelle jaoks toetust taotletakse, rahvastikuregistrijärgne elukoht on Kiili vallas ning
 - 3) kui laps, kelle jaoks toetust taotletakse, ei ole kantud ühegi munitsipaal- või eralastaia nimekirja, kuid on registreeritud teeninduspiirkonna munitsipaal-lasteaia järjekorda.
- (2) Õigus toetust taotleda tekib pärast vanemahüvitise seaduse

alusel saadava toetuse maksmise lõppemist ning lõpeb lapse minekul koolieelses lasteasutusse või õppima asumisel üldhariduskoolis.

§ 5. Toetuse taotlemine

- (3) Toetuse taotleja esitab Kiili vallavalitsusele (edaspidi vallavalitsus):
 - 1) kirjaliku vormikohase taotluse;
 - 2) isikut ning vajadusel eestkostjaks või hooldajaks olemist tõendava dokumendi (toetuse esmakordsel taotlemisel);
 - 3) lapse sünnitunnistuse koopia (toetuse esmakordsel taotlemisel);
 - 4) lapsehoiuteenuse ostmist tõendavad dokumendid.

§ 6. Toetuse määramine ja maksmine

- (1) Toetus makstakse lapsehoiuteenuse osutajale tema poolt esitatud arve alusel kalendrikuu

jooksul osutatud ja dokumentaalselt tõendatud teenusemahu alusel. Välja makstav toetus ei tohi ületada Kiili vallavolikogu poolt kehtestatud toetuse piirmäära.

- (2) Toetus on kulupõhine ja makstakse välja vastavaid kulusi tõendavate dokumentide alusel.
- (3) Toetuse määramise või sellest keeldumise otsuse teeb vallavalitsus kümne tööpäeva jooksul alates taotluse saamisest.
- (4) Kui vallavalitsusel tekib põhjendatud kahtlus teenuse mittekasutamise kohta, on tal õigus asjaolude selgitamiseks peatada teenuse eest tasumine, teatades sellest kirjalikult toetuse taotlejale ja lapsehoiuteenuse osutajale.
- (5) Toetuse määramist ja maksmist korraldab ning makstud toetuse üle peab arvestust valla-

valitsus.

§ 7. Vaidluste lahendamine

- (1) Kui taotleja või teenuse osutaja on esitanud toetuse saamiseks valeandmeid või on jätnud teatamata andmete muutmise, mis tingivad toetuse maksmise lõpetamise, on vallavalitsusel õigus enammakstud toetus tagasi nõuda.
- (2) Juhul kui toetuse saaja keeldub enammakstud toetust tagastamast, võib vallavalitsus teha toetuse saajale ettekirjutuse. Ettekirjutuse täitmata jätmise korral võib vallavalitsus anda ettekirjutuse sundtäitmisele.

§ 8 Rakendamine

- (1) Toetus taotluse vormi kinnitab vallavalitsus.
- (2) Toetuse määra kehtestab Kiili vallavolikogu. (Planeeritav toetuse määr 2400.- kuus)

§ 9. Jõustumine

- Määrus jõustub üldises korras

Igast sadamast leiab ühe eestlase, Norra bensiinjaamast rääkimata



- Bussireisi seltskond: Heigo Tark, Tõnu Nurmetalo, Mart Malsub, Raigo Kivi

Autor → Tõnu Nurmetalo
(algus Kiili Lehes novembris 2007)

Raftingupäev Neljapäev, 26.07.07

Eile õhtul leidsimegi koha, kus busi jõuvarusid täiendada. Maandusime rändtivolis. Seinale oli kinnitatud elektrivõrgu pesa, millest mõõtsime testriiga 236 volti. Ega meil palju vaja polegi – 16 volti jätame seinasse. Mart küpsetas meile pannkooke ja tegi oma korjatud mustikatest toormoosi. Kas pole mitte armas? Öösel kuulis ta, kuidas kaks soomlast vestlesid umbes niimoodi: „Vaata, eestlaste huvitavalt värvitud buss. See vist sõidab mingi teistmoodi kütusega ka.” Me naersime, ja pakkusime, et see vist oli ikkagi uni. You'll never know.

Hommikuks oli kaerahelbepuder kirsimoosiga. Asjad kokku ja Juuma poole tuld – raftingu alguspunkti pidime jõudma poole üheks. Natuke tüsedam onu, kes meid seal vastu võttis, oli rahvuselt sakslane. Ta oli siiakanti 30 aastat tagasi puhkama tulnud ja vat mis juhtus.

Meid riietati kummikostüümi ja kummikutesse, lisaks ka kohustuslik kiiver ja vest. Instruktor rääkis päris hästi inglise keelt ning hirmutas meid kahemeetrise langudega. Ühes kohas pidi veel niimoodi olema, et kui selles kärestikus peaksid välja kukkuma ja viimasest päästeköiest, mis üle jõe on tõmmatud, kinni ei saa, siis ujub sinu laip Venemaale, kust siis vest ja riided neile tagasi saadetakse ja uuesti kasutusele võetakse. Tema jutu järgi võis üks mees üle parda kukkuda, sest 10% pidi Euroopa Liidu normatiivide kohaselt loomulik kadu olema ja paberite täitmist mitte nõudma. Iseasi on see, mis moodi üks mees viiest 10% kokku teeb, aga ju need on siis soome (või saksa) protsendid.

Esimesed kilomeetrid liikusime edasi mootori abil. Teel tundsin, kuidas süda pingule tõmmatud vesti all taob. Adrenaliini tootmisprotsess on täies hoos, ilma et me isegi vahutavat vett oleksime näinud. Algul arvasin, et asi on minus (meenus möödunud suvine rafting Prantsusmaal. See oligi see, mis meid Heigoga siia tõi – sealne instruktor soovitas), aga teistega rääkides selgus, et tunne on

paadis valdav. Esimesed kärestikud, millest me vahu ja vee pritsides läbi murdsime vihjasid, et töötab tulla vingi rafting. Mõned kilomeetrid jõevahtu läbitud, oli vool taas tasane. Jõudsime keset metsi ja kaljusid väikese kaini, kus vahetasime oma paadi mootori lisainstruktori vastu. Põnevust tekitav. Edasi juhtus selline asi, et neljanda kategooria kärestikud viskasid minu esimeses laskumises paadi keskele, ja mul ei lubatud enne tõusta, kui keev vesi oli natuke vaibunud. Ving! See oli ka viimane adrenaliininäeret koormav jõeäär. Varsti randusime ning puid saagides ja raiudes püstitasime endale lõkke, kus meile vorsti küpsetati ja kohvi keedeti. See peatus sobis antud hetke fantastiliselt. Hommikune puder oligi juba mao seljataha jätunud. Koht oli keset asustamata loodust ja täiesti võrreldav meie RMK punktidega. Edasi kulgesime suhteliselt tasasel veel, kuni jõudsime lõpppunkti, kus meid paadist välja käsutati ja üles mäge ronima sunniti. Tõusta oli vaja täpselt niipalju, kui me allavoolu kõrgust olime kaotanud, ehk siis saja meetri ringis. See oli ausalt raske. Kokkuvõtteks: Prantsusmaa raftingule jäi alla ja maksis ka poole rohkem. Äkki Norras leiab parema koha?!

Edasi reisides ja tee peal „lõigata” püüdes sattusime kohta, kus tee sai otsa ja edasi viis praam. Raiks küll vingus, et kuhu te meid tõite, aga kui lõpuks selgus, et ülevõtu on tasuta, oli temagi rahul. Praamijuht käis imestades meie summutist friikartulilõhna nuusutamas. Mart käskis tal meie veebiaadressi üles kirjutada ja sõpradele reklaamida, mida viimane ka viisakalt tegi.

Praegu on kell 22:42. Jõudsime Rovaniemi ja söime just borssi. Nüüd istun siin – Kahvila Kaupatyto – traditsiooni interneti leivalas ja lõpetan oma tänast blogi. Õli abil sõidetud 1152 kilomeetrit. Nice!

Pizza Rax Reede, 27.07.07

Õöbisime kusagil kortermajade vahel. Tegime väiksed joogid ja mängisime poole kolmeni Monopoli, mille Raigo võitis. Mõnus on see, et kui kellelgi peaks hommikul uni ära minema, siis ta võib vabalt rooli taha ronida ja edasi sõita. Seda võimalust Mart ka kasutas. Järve ääres ärgates, oli veeni mõni meeter. Hommikupuljus lapimaa tumedas ja soojas järvevees mõjus värskendavalt. Märk, naudingut pakkuv, jahutav ja veel palju positiivseid emotsioone.

Vahepeal oli ka Raigo ärganud ja sihiku paika saanud. Tema võitis peale Monopoli veel muudki. Ujumiskoha juures teadetetahvliit leidsime viite pitsabaarile, kus võid kahaksa euro eest süüa niipalju kui julged. Enne söömist tutvusime veel linnaga, käisime Lidl'is ja K-Rautas shoppamas. Õli liiter maksab nende „Säästumarketis” 1.09 eurot (diisel 0.99). Pizza Rax oli koht, kus mõnulesime tükk aega. Söögiisu vähendasid mõned hiiglaslikud soome naised, kes higi pühkisid ja järgmise pitsa järgi läksid. Jätsin viimase tüki võtmata. Pärast lõunast nuuma laotasime oma tekid linnasise järve äärde parki ja tegime ühe vaikse tunni (kaks). Nägin isegi unenägusid.

Kõik majad maantee ääres on punased, valgete akna- ja usteäärstega ja musta katusega. Just sellised



nagu rootsi „Jorveni seiklustes”, mis kunagi ETV pealt jooksis. Bussi jõud hakkas mingi aeg vähenema. Vähe-malt meile tundus nii. Ühel hetkel teeäärse sildi järgi koske vaatama sõites, töötas buss ka tühikäigul imelikult. Turtsus ja gaasitas ning suri isegi korra välja.

Jäime seisma ja Mart läks uurima, et ehk päeval õlivoolikute ümber paigaldatud soojustused voldivad voolikuid kusagil vms. Tagumise istme all olevat paaki silmates oli imestus suur – paak oli vaakumis, nagu lapsepõlvest pärit lohkus põskedega väike pois, kes üritas viimset „Kosmose” moositilka tuubist kätte saada. Korki eemaldades kõlas vali sssssss... Paaki ehitades olime unustanud õhuvõtu ava tekitada. Viga parandatud, sõit võib jätkuda. Plaani veeta öö sõites, et hommikuks Euroopa põhjapoolseimasse punkti, North Cape'i jõuda.

Norra Laupäev, 28. juuli

Kell kuus hommikul ärkasin Norras. Raigo oli piiripunktist 80-ga läbi sõitnud. Olevat roheline tuli olnud. Õli-paak sai tühjaks kohas, kus maantee Põhja-Jäämerd ääristas. Võtsin õnge ja loopisin paar korda lanti. Vesi oli madal, ja saaki loota polnud, aga ikkagi oli mõnus varahommikul ookeanist kala püüda. Hommikune udu on tihe, korraga näeb just niipalju, et jõuab kõik ära vaadata. Maastik on jälle uus ja huvitav – mägine pinnas, kus kõige suurem haljastus on rohulible. Lähime tunnelid ja mägede. Pärast järjekordset koopasõitu, milles esimesed kilomeetrit läbisime udus, selgus, et sõitsime ookeani alt läbi ning sattusime saarele. Kohe pärast tunnelit oli putka tõkke ja onuga. Meie käest taheti saada palju raha, aga kuna Mart ja Raigo

taga magasid, siis maksime talle poolpalju. Olimegi jõudnud kõige põhjapoolseimale saarele, Mageroyale. North Cape'ile on siit maantee riipe lageda veel 40 kilomeetrit. Uni võttis jälle võimust.

„Jälle!” hüüdis Heigo roolist. Ees oli tolliputka, kus seekord istus küll naine, aga eelmise putkaga olid neil sama liiki nõudmine, ainult et neli korda suurem! Kui sa tahad kõige põhjapoolseima saare kõige põhjapoolseimasse tippu pääseda, siis pead maksma 200 NOK'i iga kahe silma kohta. Heigo küll rääkis talle meie reisi ideest ja küsis, et ehk saab tädil Rahaihar meile erandi teha, kuid ei saanud. Keerasime otsa ümber, aga mõtlesime, et niimoodi see asi jääda ei saa. Keskõise päikseni oli jäänud 11 tundi. Kui nüüd tagasi mõelda, siis kujutasin ette, et ilma äärele viib rohtu kasvanud kruusate, puudub asustus ja side ülejäänud maailmaga.

Kesklinna uhkest restoranist küsis Mart nende kasutatud õli. Muhe kohakärra teatas, et neil on jääki väga vähe, aga et ta võib sõbrale helistada ja uurida. Viimasel oligi 20 liitrit meie pakkuda. „God deem hipies!” olid positiivselt imestunud mehe sõnad, kui ta meie bussi nägi ja lugu kuulis. Üldiselt on meil õlivarudega päris kitsas käes ning siin põhja pool on ka asustust vähe. Südaöö hakkas lähenema. Kungas kustutas päikese.

Õöpäike Pühapäev, 29. juuli

Ronides alustasime võidujooksu mägi versus meie, sest jõudes kõrgendiku tippu, mis meile alt paistis, selgus, et üks tipp jääb meile veel ette. Ja niimoodi möödus umbes viis tippu ja tund aega. Aga vaev tasus end – langev päike nägigi meid lõpuks. Kell oli pool üks hommikul ja tõesti,

päike alles lähenes merele. Seades end mugavalt sisse vaatasime ja imestasime, kuidas punane ketas otustas, et täna ei vajukski ookeani. Reeglid on alati kuidagi ahistavad olnud ja sellepärast oli väga lahe näha, kuidas murdus tava, et öö vaheldub päevaga. Veerandaastane polaarpäev on küll tasakaaluks sama pikale polaarööle, kuid mina küll ei tahaks nii, et pool aastat on keeks, ja siis järgmine pool tuleb keppi. Väga võimas on seda siin maailma ääres imetlemas käia, aga kokkuvõttes eelistan siiski kodumaist tasakaalu. Augustiõdest ja ööbikulaulust ei tasu loobuda.

Saarelt ära sõites tahtis onuke putkas jälle raha saada. Seekord maksis bussijuht Heigo vaid enda eest. Mart magas üleval ja me Raigoga tõmbasime all tekid üle pea. (Teki üle pea mittetõmbamine maksab Norras 100 eeku per kärs).

Ärkasime mingi läbu peale. Kuulsin läbi une, kuidas keegi inglise keeles Heigole Eesti tüdrukut lubas. Järgmisel hetkel oli bussi ümber juba terve seltskond mittekaaineid inimesi. „Tere!” ütles rõõmsa ja üllatunud häälega tüdruk ning lisas „ei ole võimalik!” Heigo oli Statoilis peatus teinud, et kohvi osta. Tüdruk, kes esimesena bussi ligi astus, oli juhtumisi selle looduskaunis kohas asuva Statoili omanik. Lähim bensiinjaam oli 80 km kaugusel. Nende väike armas kollane maja asus kohe tankla kõrval. Meid kutsuti peole ning mõtlesime, et miks ka mitte. Kell oli alles viis varahommikul, kuid päike oli juba kõrges taevas. Norrakad oskavad väga hästi inglise keelt. Rohkem kui pool seltskonnast hakkas automaatselt ka omavahel meile arusaadavas keeles suhtlema. Sõbralikud inimesed. Eesti tüdruk Kersti oli Norrasse praktikale tulnud ja nüüdseks juba aastakese kohapeal elanud. Seltskonna joogimenüü oli huvitav. Vana Tallinn, Viru Valge ja isekeedetud puskar „Moonshine”, mis pidi Norras päris popp olema. Puskaril valmistamise aparaadid müügil ja legaalsed, valmistamine aga seaduserikkumine.

Üks kohalik tütarlaps küsis Maridilt, kas ta vene keelt oskab ning ise luges uhkustades kogu õpitud sõnavara soravalt ette: „nadarovja, suuka!” Täiendasime ta sõnavara natuke ka omaltpoolt. Tanklapeolt lahkusime mõned tunnid hiljem ja sõitsime edasi.

Jõudes Altasse leidsime koha kust pakuti meile 20 liitrit kasutatud õli. Filtreerimise ajal pakuti isegi kohvi. Ärasõidul nentides, et 20 liitri kaup oli saades on peatusi päris palju ja edasi liikumine aeglane. Jõudsime kohta, kus tasane vanahärra osutas õlitünnile, mis mahutas endas 200 liitrit meie sobivat kütust. Onu korutas, et ei suuda uskuda, et selle saastaga, mille säilitamisele ja äraveole ta 500 NOK'i kuus kulutab, liigub edasi selline sõiduk. Meie omakorda ei suutnud ära imestada kogust, millega meil järgnevat 2000 kilomeetrit muretult kulgevad. Sümbioos. Filtreerimine võttis küll 3 tundi meie ajast, kuid kasutasime seda mõistlikult valmistades õhtusööki ja surfates tasuta wifi ühenduses. Rapsiõli liitri hind Magerøya saarel ligesin sajale eesti kroonile. Kodune ülesanne on arvutada, mitme eestlase kuupalga eest me sel päeval kütust tankisime.

Sünnipäevad märtsikuus

94	Helmi Kõrm	29.03.
89	Ella Tilk	08.03.
85	Ellen Vettik	11.03.
83	Milli Niglas	03.03.
83	Alfred Rohi	16.03.
81	Vilja Karlson	11.03.
81	Asta Mandre	17.03.
80	Aleksander Soots	06.03.
78	Heida Valdre	12.03.
78	Edgar Uljata	24.03.
76	Ants Kirsch	11.03.
75	Ilina Rattasepp	05.03.
75	Hilda Ivask	08.03.
70	Jaak Annok	09.03.
70	Maire Pikk	27.03.
65	Viivi Hiiekivi	05.03.
65	Tõnu Elhi	14.03.
60	Maire Mikomägi	21.03.



Meie valda sündis

22. jaanuaril

Mikko Nuum

Palju õnne, Inga Merioja-Nuum ja Aldur Nuum

In memoriam

ANATOLI KRJUKOV
04.03.1937-15.01.2008

In memoriam

HELMUTH TAMMER
08.08.1929-26.01.2008

In memoriam

SALME SILMANN
21.11.1921-19.01.2008

In memoriam

RAIMOND PERVIK
12.07.1929-01.02.2008

In memoriam

VELLO ROHTLA
29.06.1934-25.01.2008

In memoriam

ELFRIEDE NEULAND
11.07.1914-09.02.2008

In memoriam

Südamlik kaastunne
Vambo Kaalule
ja tema perele
äia, isa, vanaisa

RAIMOND PERVIKU

12.07.1929-01.02.2008 surma puhul.

Kiili Vallavalitsus
Kiili Vallavolikogu
Kiili Gümnaasium
Kiili Lasteaed
Kiili Kunstide Kool
Kiili Rahvamaja
Kiili Raamatukogu

BUSSILIIN 216

TALLINN-LUIGE-KIILI-NABALA
TÖÖPÄEVADEL

PAEKNAST	TALLINNAST	NÄDALAVAHETUSTEL PAEKNAST	TALLINNAST
7:10	7:15	8:10	9:15
8:10	8:15	10:10	11:15
9:10	9:15	12:10	13:30
10:10	10:15	14:25	15:00
11:10	11:15	16:10	17:30
12:10	12:15	18:25	19:15
13:10	13:15	20:10	21:15
14:25	14:15	22:10	23:15*
15:10	15:15		
16:10	16:15		
17:10	17:15	Liiklus toimub kõikidel nädalapäevadel ja	
18:30	18:30	nädalavahetustel. Marsruut: Teatri Välgjak -	
19:30	19:15	Pärnu mnt - Viljandi mnt - Tallinna Ringtee	
21:00	20:15	- Kiili - Nabala - Paekna.	
22:30	21:45	Pileti hind: 25.-, Luige: 20.-, *23:15: 30.-	
	23:15*		

Kiili valla ürituste ja sündmuste kalender

VEEBRUAR

22.	Abiturientide vastuvõtt Kiili vallavalitsuses	Kiili Vallavalitsus
	Kiili Gümnaasiumi EV 90. aastapäevale pühendatud aktus, kell 12.00	Kiili Gümnaasium
	Omaloomingupäev. Külas Alo Põldmäe	Kiili Kunstide Kool
23.	EV Vabariigi 90. aastapäevale pühendatud kontsert aktus, kell 18.00	Kiili Rahvamaja
24.	Kiili Koori esinemine Jüri kirikus Vabariigi aastapäeva jumalateenistusel, 12.00	Jüri kirik
23.-24.	Rahvusvahelised naiste ja tüdrukute jalgpalli karikavõistlused, kell 10.00	Kiili Spordihall
26.	Laste päevakeskuses koostöös raamatukoguga jutuhommik väikelastele.	
	Lastele ettelugemine ja voolimine, lapsevanematele raamatututvustus.	Kiili Valla Laste Päevakeskuses
	(Jutuhommikud hakkavad toimuma iga kuu viimasel teisipäeval).	

MÄRTS

1.	Kiili Sulgpalliturniir paarismängudes, kell 11.00	Kiili Spordihall
8.	Naistepäevapidu, kell 20.00	Kiili Rahvamaja
14.	Emakeelepäev	Kiili Raamatukogu
15.	Kiili valla lahtised meistrivõistlused saaljalgpallis, kell 10.00	Kiili Spordihall
15.	Kunstide Kooli õpilaste kontsert Tallinna Keskraamatukogus sarjas „Väikesed interpreedid“	Tallinna Keskraamatukogu
16.	Mälumäng Kiili MNEMO, kell 16.00	Kiili Rahvamaja
20.	Kevadpühade kontsert, kell 19.00	Kiili Rahvamaja
29.	Kiili laste lauluvõistlus „Päikeseratlas 2008“, kell 13.00	Kiili Rahvamaja
30.	Klubi „Tujutare“ kevadpidu, kell 14.00	Kiili Rahvamaja

BUSSILIIN 116

TALLINN-RAKU-KIILI-NABALA-SOOKAERA-PAEKNA

TÖÖPÄEVADEL

Balti jaam	05:20	05:50	06:25	07:20	10:30	13:00	14:30	15:30	16:55	18:10	19:25	21:00
"Kosmos"	05:27	05:57	06:32	07:27	10:38	13:08	14:38	15:38	17:05	18:20	19:33	21:07
Raudalu	05:40	06:10	06:45	07:41	10:53	13:23	14:53	15:53	17:23	18:38	19:48	21:22
Lille		06:17	07:48	11:00			15:00	16:00	17:30	18:45	19:55	21:29
Kiili	05:51	06:24	06:56	07:55	11:07	13:34	15:07	16:07	17:37	18:52	20:02	21:36
Nabala	05:58	06:31	07:03	08:02	11:14	13:41	15:15	16:15	17:45	18:59	20:09	21:43
Paekna			07:07				15:20	17:50				
Sookaera			07:12				15:25	17:55				
Paekna	06:02	06:35		08:06	11:19	13:46	16:20		19:04	20:14	21:48	

LAUPÄEVAL, PÜHAPÄEVAL JA RIIKLIKEL PÜHADEL

Balti jaam	05:50	07:45	10:30	13:00	14:30	15:35	16:55	18:10	19:25	21:00
"Kosmos"	05:57	07:53	10:38	13:08	14:38	15:43	17:03	18:18	19:33	21:07
Raudalu	06:10	08:06	10:53	13:23	14:53	15:58	17:18	18:33	19:46	21:20
Lille	06:17	08:13	11:00		15:00	16:05	17:25	18:40	19:53	21:27
Kiili	06:24	08:20	11:07	13:34	15:07	16:12	17:32	18:47	20:00	21:34
Nabala	06:31	08:27	11:14	13:41	15:14	16:19	17:39	18:54	20:07	21:41
Paekna		08:31			15:19	17:44				
Sookaera		08:36			15:24	17:49				
Paekna	06:35		11:19	13:46	16:24		18:59	20:12	21:46	

SOOKAERA-TALLINN

Sookaera		07:25				15:30		18:00				
Paekna	06:10	06:40	07:30	08:30	11:30	14:00	15:35	16:40	18:05	19:10	20:15	21:50
Nabala	06:16	06:46	07:36	08:36	11:35	14:05	15:40	16:45	18:10	19:14	20:19	21:54
Kiili	06:24	06:56	07:46	08:46	11:43	14:14	15:49	16:54	18:18	19:21	20:26	22:01
Lille	06:31	07:05	07:55	08:54	11:50	14:22	15:57	17:03	18:25	19:28	20:33	22:08
Raudalu	06:38	07:12	08:02	09:01	11:57	14:29	16:04	17:10	18:32	19:35	20:39	22:14
Balti jaam	06:59	07:35	08:26	09:22	12:18	14:50	16:28	17:34	18:54	19:56	21:00	22:34
Sookaera							08:50		15:30		18:00	
Paekna	06:40	08:55	11:30	14:05	15:35	16:40	18:05	19:10	20:15	21:50		
Nabala	06:44	08:59	11:35	14:10	15:40	16:45	18:10	19:14	20:19	21:54		
Kiili	06:51	09:06	11:43	14:18	15:48	16:53	18:18	19:21	20:26	22:01		
Lille	06:58	09:13	11:50	14:25	15:55	17:00	18:25	19:28	20:33	22:08		
Raudalu	07:05	09:20	11:57	14:32	16:02	17:07	18:32	19:35	20:39	22:14		
Balti jaam	07:26	09:41	12:18	14:53	16:25	17:30	18:54	19:56	21:00	22:34		

Kiili Varahalduse Sihtasutus

otsib oma kollektiivi
rõõmsameelseid ja teotahtelisi
inimesi:

SEKRETÄR-RAAMATUPIDAJA

Sihtasutuse asjaajamise ja personalitöö korraldamine,
finantsjuhi assisteerimine raamatupidamises

HALDUSSPETSIALIST

Gümnaasiumi, spordihalli, lasteaia, rahvamaja jm vara
korrashoiuga seonduvad tegevused
Info: Kiili Varahalduse SA juhataja Aare Ets 50 88 959,
aare.ets@kiilivarahaldus.ee

Seoses õpilaste arvu kasvuga kuulutab
Kiili Gümnaasium välja konkursi

MATEMAATIKA ÕPETAJA INGLISE KEELE ÕPETAJA KLASSIÕPETAJA KOOLI PSÜHHOLOGI MUUSIKAÕPETUSE ÕPETAJA

ametikoha täitmiseks 2008/09 õa.

Eeldame:

vastavust kvalifikatsioonile
varasemat kogemust koolitöös

Pakume:

väga häid töötingimusi

Avaldus ja CV saata aadressil: Kooli 1, 75401 Kiili, Harjumaa
või kool@kiili.edu.ee

Täpsem info: 679 9201 Mihkel Rebane või kool@kiili.edu.ee



Vallavalitsuse teade!

Vastavalt Asustusüksuse liigi,
nime ja lahkmejoonte määra-
mise korra §10 lg 5 ja Kiili
Vallavolikogu 16. oktooberi
2007 otsusele nr 66 pannakse
25. veebruarist kuni 10. mär-
tsini 2008 a Kiili Vallavalitsuse
ruumides väljas asustusjao-
tuse lahkmejoonte muutmise
ettepanek ja lahkmejoonte
kirjeldus.

Vallavalitsuse otsused

HARIDUS- JA KULTUURIKÜSIMUSED

8. JAANUAR 2008

- Kiili Spordiklubi on esitanud avalduse toetuse saamiseks Kiili valda planeeritavate spordirajatistega seotud riikliku ja Euroopa Liidu toetuse taotlemiseks vajaliku dokumentatsiooni koostamise teenuse tellimiseks vajalike kulutuste katteks. Otsustati toetada Kiili Spordiklubi 30 000 krooni ulatuses esitatud arve alusel.
- Tiit Salumäe, Eesti Piibliseltsi esimees, on esitanud avalduse toetuse saamiseks Piiblitõlkimise töö jätkamiseks. Otsustati toetada Eesti Piibliseltsi projekti nr 2 1000 krooni ulatuses.

15. JAANUAR 2008

- Marko Mägi on esitanud Kiili Vallavalitsusele avalduse toetuse saamiseks MTÜ Tallinna Spulgpallikeskuse käivale sportlasele Gerli Mägile treeningutest osavõtuks. Otsustati mitte toetada.
- Jaan Ots on esitanud Kiili Vallavalitsusele avalduse toetuse saamiseks elamiskulude hüvitamiseks Taanis, Aarhusi Business College. Õppimise ajavahemik on 23.08.2007-30.06.09. Otsustati toetada 2008. a. eelarvest 5000 krooni ulatuses.

22. JAANUAR 2008

- Lenno Tappo on esitanud Kiili Vallavalitsusele avalduse võimaldada Grislen Tappol kasutada Kiili Gümnaasiumi koolibussi sõiduks kodust kooli ja tagasi. Otsustati taotlust mitte rahuldada.
- MTÜ Kiili Noorteklubi Entis on esitanud Kiili Vallavalitsusele avalduse lubada seoses vallaelanikupäevaga korraldada noortepidu Kalev Kiili Spordihallis. Otsustati anda MTÜ-le Kiili Noorteklubi Entis luba avaliku ürituse (noortepidu) korraldamiseks Kalev Kiili Spordihallis 26. jaanuaril 2008. a. algusega kell 19:00, lõpuga kell 23:00.
- Kinnitada eralasteade kohatasu maksumuse kompensimine 2008. aastal summas 2500 krooni kuus. Väljamaksmine toimub esitatud kuludokumentide alusel.
- Otsustati Kiili Lasteaia hoolekogu kinnitada mitte täiskoosseisus. Kinnitada Kiili Lastaia hoolekogusse Kiili Vallavalitsuse esindajana Eve Järvelill. Kinnitada Kiili Lasteaia hoolekogu alljärgnevas koosseisus: Erle Taim-Andresson, Taivo Nõlvand, Öne Männisalu, Tiit Luup, Merike Kiil, Mari Jõgila, Annika Randala, Eve Järvelill.

29. JAANUAR 2008

- Krista Loo on esitanud Kiili Vallavalitsusele avalduse toetuse saamiseks Nõmme Spordiklubi suusaosakonna sportlasele Arno Aamisepp'ale treeninglaagritest osavõtuks. Otsustati toetada Arno Aamisepp'at treeninglaagritest osavõttu 1000 krooni ulatuses.

5. VEEBRUAR 2008

- Kinnitada Kiili Lastaia hoolekogusse Jaaniusside rühma esindajana Jaanika Prääm.

EHITUS JA PLANEERIMISKÜSIMUSED

8. JAANUAR 2008

- Väljastada ehitusluba Andi Anijaani'le üksikelamu püstitamiseks asukohaga Kiili vald, Luige küla, Kivila tn 13 (katastritunnus 30401:001:1076).
- Väljastada kasutusluba Esmar Ehitus AS'le kuuluvale ehitisele (Kiili valla veevarustuse II etapp) asukohaga Kiili vald, Kangru küla, Viimsi metskond, maatükk nr 52 (katastritunnus 30401:001:0174), Viimsi metskond, maatükk nr 53 (katastritunnus 30401:001:0175), Riigimaantee T-11115 Kurna-Tuhala (katastritunnus 30401:001:0472), Kasteheina 20 (katastritunnus 30401:001:0315), Kangro IX (katastritunnus 30401:001:1392), Riigi reservmaa (piiriettepanek nr AT021211055), Riigi reservmaa (piiriettepanek nr AT021211054), Luige küla, Ruti (katastritunnus 30401:001:1455), Suurekivi tee a 30 (katastritunnus 30401:001:1357), Suurekivi tee (katastritunnus 30401:001:1262), Tamme-Kangro tee (katastritunnus 30401:001:1567), Viimsi metskond, maatükk nr 56 (katastritunnus 30401:001:0178).
- Väljastada kasutusluba Esmar Ehitus AS'le kuuluvale ehitisele (Kiili valla olmekanaliseerimise eelvoolu II etapp) asukohaga Kiili vald, Kangru küla, Viimsi metskond, maatükk nr 52 (katastritunnus 30401:001:0174), Viimsi metskond, maatükk nr 53 (katastritunnus 30401:001:0175), Riigimaantee T-11115 Kurna-Tuhala (katastritunnus 30401:001:0472), Kasteheina 20 (katastritunnus 30401:001:0315), Kangro IX (katastritunnus 30401:001:1392), Riigi reservmaa (piiriettepanek nr AT021211055), Riigi reservmaa (piiriettepanek nr AT021211054), Luige küla, Ruti (katastritunnus 30401:001:1455), Suurekivi tee a 30 (katastritunnus 30401:001:1357), Suurekivi tee (katastritunnus 30401:001:1262), Tamme-Kangro tee (katastritunnus 30401:001:1567), Viimsi metskond, maatükk nr 56 (katastritunnus 30401:001:0178).

15. JAANUAR 2008

- Väljastada projekteerimistingimused 1-08 PT (lisatud korraldusele) Kerli Tammer'ile üksikelamu ja abihoonde ehitamiseks asukohaga Kiili vald, Paekna küla, Metsääre (katastritunnus 30404:002:0341).
- Väljastada ehitusluba Ave Rannala'le üksikelamu püstitamiseks asukohaga Kiili vald, Lähthe küla, Saare tee 2 (katastritunnus 30401:001:1269).
- Algatada Mardi, Raehansu ja Vikmari kinnistu detailplaneeringu koostamine.

22. JAANUAR 2008

- Väljastada ehitusluba Heret Novikov'ile üksikelamu püstitamiseks asukohaga Kiili vald, Vaela küla, Lepiku tee 9 (katastritunnus 30401:001:1443).
- Algatada Viraku kinnistu detailplaneeringu koostamine.
- Algatada Jaagu kinnistu de-

tailplaneeringu koostamine.

- Algatada Uusvaaksi ja Ojakalda kinnistu detailplaneeringu koostamine.
- Vallaarhitekt Mart Liho on esitanud vastavalt Maarja Nooraku avaldusele eelnõu Altoa II kinnistu detailplaneeringu koostamise algatamiseks. Otsustati eelnõu tagasi lükata. Detailplaneeringu algataja taotlusele on vaja taotleja poolt täiendavalt lisada eskiiside kehtivate piirangutega ja liiklusskeemiga.

29. JAANUAR 2008

- Väljastada projekteerimistingimused 2-08 PT (lisatud korraldusele) Rein Tamme'le elamu juurdeehitamiseks asukohaga Kiili vald, Luige küla, Tamme Talu Ettevõtte (katastritunnus 30402:001:0012).
- Väljastada projekteerimistingimused 3-08 PT (lisatud korraldusele) Mari-Liis Arro'le üksikelamu ja abihoonde ehitamiseks asukohaga Kiili vald, Sõmeru küla, Liisi (katastritunnus 30401:003:0448).
- Väljastada projekteerimistingimused 4-08 PT (lisatud korraldusele) Maike Arro'le üksikelamu ja abihoonde ehitamiseks asukohaga Kiili vald, Sõmeru küla, Janni (katastritunnus 30401:001:1525).
- Väljastada ehitusluba Elena Boltneva'le üksikelamu püstitamiseks asukohaga Kiili vald, Luige küla, Sangar 14 (katastritunnus 30404:017:0141).
- Väljastada ehitusluba OÜ Jaotusvõrk ehitise (Metsakitse mü elektrivarustus) püstitamiseks asukohaga Kiili vald, Metsanurga küla, Põlde (katastritunnus 30401:003:0243).
- Algatada Lageda kinnistu detailplaneeringu koostamine.

SOTSIAALKÜSIMUSED

8. JAANUAR 2008

- Maksta ravimitoetust kahele isikule 963 krooni ja 1000 krooni. Maksta koolitoidu toetust kogusummas 1630 krooni.

15. JAANUAR 2008

- Maksta ravimitoetust ühele isikule 929 krooni. Maksta ühekordset toetust ühele isikule 250 krooni.

22. JAANUAR 2008

- Maksta ravimitoetust hele isikule 1000 krooni. Maksta hekordset toetust hele isikule 340 krooni.

29. JAANUAR 2008

- Maksta ravimitoetust ühele isikule 1000 krooni, ühele isikule 1000 krooni.

KESKKONNA- JA MAAKÜSIMUSED

8. JAANUAR 2008

- Määrata Kiili vallas Lähthe külas Altoa III kinnistu detailplaneeringu järgselt tekkinud uuele teele nimeks Kraaviperve tee.
- Määrata Kiili vallas Vaela külas Kraavi kinnistu detailplaneeringu järgselt tekkinud uuele teele nimeks Männikäbi tee.
- Määrata Kiili vallas Vaela külas Kraavi kinnistu detailplaneeringu järgselt tekkinud uuele

teele nimeks Nurga tee.

- Otsustati vastu võtta määruse Kiili Vallavalitsuse määruse 2. oktoober 2007 nr 12 „Kohanimet määramine“ muutmise.

15. JAANUAR 2008

- Kiili Vallavalitsuse 16.10.2007 korralduse nr 594 „Maa osutuesõigusega erastamise võimalikkusest“ muutmise.

22. JAANUAR 2008

- Määrata Kiili vallas Lähthe külas Elmo Noorak, Mihkel Kangur, Aet Terasmaa, Jaanus Terasmaa, Tarmo Mäesalu ja Ingrid Mäesalu kuuluva kinnistu Altoa III (registriosia nr 8553002, katastritunnusega 30401:003:0302, pindalaga 3,50 ha, sihtotstarbega maatulundusmaal) jagamise tulemusena moodustatavate katastriüksuste koha-aadressid ja sihtotstarbed.

MUUD KÜSIMUSED

8. JAANUAR 2008

- Otsustati suunata volikogu istungile eelnõu Õpilase kuukaardi omaosaluse suuruse määramine.
- Otsustati suunata volikogu istungile eelnõu Kiili Vallavolikogu 13. detsembri 2007 otsuse nr 89 „Katastriüksuste sihtotstarbe määramine“ muutmise.
- Sõlmida Rein Sakk'iga üürileping Põllu tn 12 krt 4 kasutamise kohta alates 8. jaanuarist 2008 kuni 30. juunini 2008, kuid mitte kauem, kui üürniku töösuhte lõppemiseni Kiili Koolis.

15. JAANUAR 2008

- Suunata volikogu istungile eelnõu Rajatise avaliku kasutamise kokkuleppe sõlmimine.
- Jaak Hubelman on esitanud Kiili Vallavalitsusele avalduse kompenseerida talle AÜ Küllus tänavavalgustuse liitumislepingu tasu summas 6136.00 krooni, kooskõlas Eesti Energia AS poolt esitatud pakkumisele nr 35806698. Otsustati kompenseerida Jaak Hubelman'i ja Eesti Energia AS vahel sõlmitud AÜ Küllus tänavavalgustuse liitumislepingu tasu summas 6136. - krooni.

22. JAANUAR 2008

- Otsustati suunata volikogu istungile eelnõu Kibuvitsa kinnistu sihtotstarbe määramine.
- Otsustati teha ettepanek määrata lapsehoiuteenuse toetuse määraks 2400 krooni ja suunata volikogu istungile vastav eelnõu.

VOLIKOGU OTSUSED

JAANUAR 2008

- Lõpetada vallavolikogu keskkonnakomisjoni tegevus.
- Moodustada haridus- ja kultuurikomisjoni esimehe ja aseesimehe valimise läbiviimiseks kolmeliikmeline hääletugemiskomisjon koosseisus: Liis Jurak; Andra Perv; Ellen Rööp.
- Kutsuda haridus- ja kultuurikomisjoni esimehe kohalt tagasi Ardo Niinre. Kutsuda haridus- ja kultuurikomisjoni aseesimehe kohalt tagasi Mihkel Rebane. Valida vallavolikogu haridus- ja kultuurikomisjoni esimeheks Mihkel Rebane. Valida haridus- ja kultuurikomisjoni aseesimeheks Ardo Niinre.

- Kiili vallas osaleda liikmena mittetulundusühingus Eesti Ehituse Tellijate Liit, registrikood 80005218.
- Määrata 2007/2008 õppeaastal liinil 116 järgmised õpilase kuukaardi omaosaluse määrad: 1.1. Kiili valla piirides kehtiv kuukaart 50. - krooni; 1.2. Kiili valla ja Tallinna linna piirides kehtiv kuukaart 80. - krooni. Määrata 2007/2008 õppeaastal liinil 216 järgmised õpilase kuukaardi omaosaluse määrad: 2.1. Kiili valla piirides kehtiv kuukaart 150. - krooni; 2.2. Kiili valla ja Tallinna linna piirides kehtiv kuukaart 180. - krooni. Iga lapse kohta kompenseeritakse üks kuukaart.
- Määrata Harjumaal Kiili vallas Arusta külas Arno Tõlpt'ile kuuluva kinnistu Uus-Tõnuri (kinnistu registriosia nr 8297302, katastritunnusega 30401:002:0155, pindalaga 0,58 ha, sihtotstarbega maatulundusmaal) uueks sihtotstarbeks 001 elamumaa (E) 100%.
- Võimaldada liita Harjumaal Kiili vallas Luige külas Arno Tõlpt'ile kuuluvad Tammetiigi (kinnistu registriosia nr 10850202, katastriüksus 30404:003:0008 pindala 462 m2, sihtotstarve elamumaa), Tammetalu 5A (kinnistu registriosia nr 5823902, katastriüksus 30404:003:0042 pindala 510 m2, sihtotstarve elamumaa) ja Arno (kinnistu registriosia nr 10858102, katastriüksus 30404:003:0005 pindala 480 m2, sihtotstarve elamumaa) katastriüksused ning määrata moodustatavale katastriüksusele nimeks Tammetalu 5a ja sihtotstarbeks 001 elamumaa (E)100%.
- Võimaldada jagada Harjumaal Kiili vallas Sõmeru külas Juuli Laanemets'ale kuuluv Haljamardi kinnistu (kinnistu registriosia nr 3042502, katastritunnusega 30401:003:0011, pindalaga 12,04 ha, sihtotstarbega maatulundusmaal) ning määrata moodustatavatele katastriüksustele nimesid ja sihtotstarbed järgnevalt: 1.1 Haljamaa sihtotstarve 001.elamumaa (E) 100%; 1.2 Haljamardi sihtotstarve 011.maatulundusmaa (M) 100%; 1.3 Mardisalu sihtotstarve 011. maatulundusmaa (M) 100%.
- Kiili Vallavolikogu 13. detsembri 2008 otsuses nr 89 „Katastriüksuste sihtotstarbe määramine“ teha järgmine muudatus: Punktis 1. asendada sõna „Nabala“ sõnaga „Vaela“.
- Anda Kiili Vallavalitsusele volitus kokkuleppe sõlmimiseks Kiili Spordiklubiga nende poolt rajatiste väljaehitamiseks (mänguväljak ja staadion) ning avalikuks kasutamiseks andmiseks Kiili vallale kuuluvatele alljärgnevatel kinnistutel: 1.1 Kannikese 3, registriosia nr 11988802 (katastritunnus 30401:001:1393) osa (piiritletud plaanil, Lisa 1); 1.2 Kannikese 6, registriosia nr 5775802 (katastritunnus 30401:001:0273) osa (piiritletud plaanil, Lisa 2). Anda Kiili Vallavalitsusele volitus Kiili vallavolikogu 14. detsembri 2004. a. otsuse nr 63 „Volituse andmine“ alusel „Volituse andmine“ alusel sõlmitud kokkuleppe tühistamiseks MTÜ-ga Kangru Küla Selts

Suvila talus müügil ainulaadsed keraamilised esemed,

mis on käsitsi treitud ja raku tehnikas põletatud. Samuti on nüüd võimalik soovijatel kohapeal ise savist esemeid valmistada nii käsitsi kui ka treituna. Huvi korral saab infot tel 53432197 või kirjutades aadressil udo.ahven@gmail.com. Külstage ka minu kodulehte www.udoceramics.com.

PEATSELT AVATAV KOHVIK KIILIS VÕTAB TÖÖLE:

Kohviku klienditeenindaja

Kohvik Kahvik otsib oma kollektiivi töökat, nooruslikku ja rõõmsameelset kohviku klienditeenindajat.

TÖÖÜLESANDED: toodete müük ja valmistamine, kohviku korrashoid. Tööaeg on graafiku alusel.

OOTAME: • avatust; • töökogemust teeninduses; • rõõmsameelsust

tuleb kasuks

• kogemus toitlustamise erialal

• hea töö eest korralikku tasu

Kontaktisik: Julia Obeltsak, 5084583

email: julia.obeltsak@gmail.com

Müüa 2-toaline korter

Kiilis Lasteaia 8 majas. 5/2, heas korras, koos keldri- ja garaažiboksiga. Hind 1,1 milj. Tel: 5108074.

KÜTTEKAUPLUS MÄNNIKU TEE 106B

- * Turbabrikett - Sangla ja Tootsi
 - * Puitbrikett
 - * Küttepinnud ja -klotsid võrgus
 - * Küttegraanul - 20 kg kottides
 - * Pakitud kaminapuud
- Tellimine tel 657 7778, 513 7737
E-R 8-17, L 8-14, P suletud

Põhja Regionaalne Maanteeamet teatab

riigimaantee nr 15 Tallinn-Rapla-Türi Raudalu-Tagadi lõigu km 4,5-23,9 eelprojekti keskkonnamõju hindamise (edaspidi KMH) aruande avalikustamiseks.

Hinnatava eelprojekti eesmärgiks on Raudalu-Tagadi maanteelõigus liikluskorralduse ja -ohutuse taseme tõstmiseks lõiguti parema plaanilahendusega trassi valik, ristmike ning ristete asukohtade optimaalsete ja majanduslikult tasuvate lahenduste leidmine koos keskkonnamõjude hindamisega ning maantee ja ristmike teemaa määramine.

Arendaja ja otsustaja on Põhja Regionaalne Maanteeamet (Pärnu mnt 463a, 10916 Tallinn, kontaktisik Kuido Soo, tel 630 4811, e-mail: Kuido.Soo@pohja.mnt.ee).

Eelprojekti koostaja on OÜ Reaalprojekt (Pärnu mnt 463, 10916 Tallinn, kontaktisik Guido Laagus, tel 608 1100, e-mail: guido@reaalprojekt.ee).

Keskkonnamõju hindamise läbiviija on AS Pöyry Entec (Lõõtsa 2, 11415 Tallinn). Vastutav keskkonnaekspert on Mihkel Vaarik (litsents nr KMH 001), tel 6 177 397, e-mail: mihkel.vaarik@entec.ee.

KMH aruandega saab tutvuda alates 05. veebruarist kuni 27. veebruarini 2008 OÜ Reaalprojekt kodulehel <http://www.reaalprojekt.ee> avaliku info alt, samuti paberkanjal Põhja Regionaalses Maanteeametis ja AS-s Pöyry Entec igal tööpäeval kell 9.00–17.00 ning Kiili vallavalitsuses ja Saku vallavalitsuses ametlike dokumentidega tutvumiseks ettenähtud ajal ja viisil.

KMH aruande kohta saab kirjalikke vastuväiteid, ettepanekuid ja küsimusi esitada avaliku väljapaneku aja jooksul:

- Põhja Regionaalsele Maanteeametile (Pärnu mnt 463a, 10916 Tallinn);
 - AS-le Pöyry Entec (Lõõtsa 2, 11415 Tallinn).
- KMH aruande avalikud arutelud toimuvad:
- 27. veebruaril 2008 kell 18.00 Saku Valla Maja suures saalis, aadressil Teaduse 1, 75501 Saku;
 - 28. veebruaril 2008 kell 18.00 Kiili Gümnaasiumi auditoriumis, aadressil Kooli 1, 75401 Kiili.

Harju maavanem kuulutab välja avaliku konkursi

PEREARSTI NIMISTU MOODUSTAMISE ÕIGUSE ANDMISEKS

Konkurss viiakse läbi vastavalt "Tervishoiuteenuste korraldamise seadusele" ja sotsiaalministri 29.11.2001 määrusele nr 112 "Avaliku konkursi kord perearsti nimistu moodustamise õiguse andmiseks"

Konkursi korras nimistu moodustamise õigust taotlevate perearstide teeninduspiirkonnad asuvad Harjumaal:

- Saue linna haldusterritooriumil 1 nimistu
- Saue valla haldusterritooriumil 1 nimistu
- Kiili valla haldusterritooriumil 1 nimistu
- Kuusalu valla haldusterritooriumil 1 nimistu
- Keila valla haldusterritooriumil 1 nimistu
- Nissi valla haldusterritooriumil 1 nimistu

Konkursil osalemise põhiohje on perearsti kvalifikatsiooni omamine

Konkursil osalemiseks esitada:

- nõuetekohane avaldus Harju maavanemale
- perearsti CV
- perearstiga koos tööle asuvate tervishoiutöötajate nimed ja isikukoodid

Dokumentide esitamise viimane tähtaeg on 9. märts 2008 aadressil Roosikrantsi 12, 15077 Tallinn, Harju Maavalitsus, sotsiaal- ja tervishoiuosakond märgusõna "Perearst". Info: Kalev Pahla tel 611 8543, kalev.pahla@mv.harju.ee.

MTÜ Harjumaa Metsaomanike Liit korraldab

METSAOMANIKELE TEABEPÄEVA

23.veebruaril kell 11 Viljandi mnt 18b RMK saalis

TEEMAD: 1. Metsaseadusest ja rakendusaktidest tulenevad metsa-omanike õigused ja kohustused. Lektor Jaanus Aun. 2. Toetuste taotlemine Erametsakeskusest ja PRIAst. Lektor Arpo Kullerkupp.

KIILI LASTE
LAULUVÕISTLUS

"PÄIKESERATAS-2008"

TOIMUB LAUPÄEVAL,
29.MÄRTSIL KELL 13.00 KIILI
RAHVAMAJAS

Osaleda saavad Kiili vallas elavad lapsed ja noored vanuses 3 -18 aastat, sõltumata sellest, millises koolis nad õpivad või kus lasteaia käivad. Registreerimine toimub kuni 10.märtsini 2008 e-mail sirle@kiilivald.ee. Täpsem info tel. 6040344, 55969085
Antoniida Kauber 6040404, 5293364 Sirle Piisang.

EESTI VABARIIGI
90. AASTAPÄEVALE
PÜHENDATUD
KONTSERT-AKTUS
laupäeval, 23. veebruaril 2008.a.
kell 18.00 Kiili Rahvamajas.
Kavas: Aastapäeva kõne ja autasustamine. Esinevad Ilves Brass ja Arside kellade ansambel.

Kiili Lasteaed otsib oma meeskonda alates aprillist

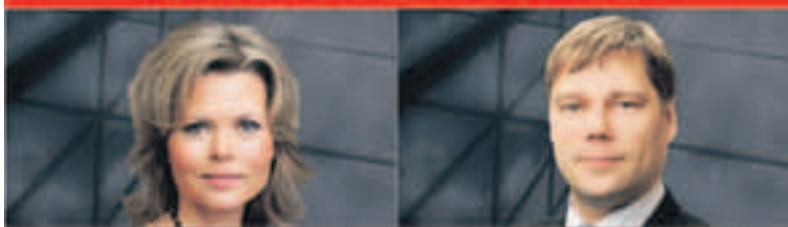
lasteaiaõpetajat

2-3 aastastele lastele. Info mob: 51 04 668, e-mail: maibi.rikker@kiilivald.ee

17. märtsil kohtuvad Kiili valla arengu teemadel haridusminister Tõnis Lukas ja vallavanem Vambo Kaal.

Isamaa ja Respublica Liidu Kiili osakond korraldab 17. märtsil kell 18.00 Kiili Lasteaia saalis haridusminister Tõnis Lukase ja vallavanem Vambo Kaalu kohtumise Kiili valla elanikega. Oodatud on kõik huvilised. IRL-i Kiili osakond

AITAN MÜÜA KINNISVARA



Angela Virak 56 640 991

Ville Värk 51 32 422

66 84 700 | partner@partner.ee | www.partner.ee

1Partner
KINNISVARA

trepid
piirded
aiad
väravad

Kohila Metall

PROJEKTEERIMINE, VALMISTAMINE, MÜÜK JA PAIGALDUS VASTAVALT TEIE SOOVIDELE.

Kontakt: Andrus Lukas GSM 50 31 987, e-mail: andrus@kohilametall.ee
Mart Kirkmann 5090451, e-mail: mart@aakv.ee
Vaata lisaks: WWW.KOHILAMETALL.EE