



# Hõbejuukeline rahvavalgustaja.

## 45 aastat hariduspõllu kündjaks.

13. okt. pühitseb Kreenholmi algkooli looliasastapäeva ja ühtlasi lugupeetud koolijuhataja Aleksander Jaansonit 45 a. ametijubelilt. Sellekohane aktus korraldatakse koolis l. 12 päeval.

Aleksander Jaani p. Jaanson sündis 19. märtsil 1863 Võrumaal Urvaaste kihelkonnas, mõisa palgaliste pojana.

Pärast poja sündimist ajusid vanemad elama Viikandimaale Luustivere valda, „Suhkrumäe“ talu, rendi kohale. Peerutule koolis ja ema mõki murrin õppis tulema rahvavalgustaja: „Kas on linnufel muret“...

„Elu „Suhkrumäel“ on aga raske — põllud kehivad, rent kõrge. Sageasti haganateid laul.“

1871. a. kowadel asus Jaansonite perekond Narva elama, rentides Wana-Peetri auliks maja ühes viljapuuaia.

Wäite Aleksander õppis 3 aastat Cesti Mihkli kiriku koolis, hiljem Narva linnakoolis, mille lõpetas a. 1882.

Edasi läks õpimine Peterburi kubernangu õpetajate seminaris, mille lõpetas a. 1885, omades rahwaskooli õpetaja kutse.

1. okt. 1885. määrati A. Jaanson Kreenholmi kahelklassilise ministeeriumikooli õpetajaks ja 1896 Kreenholmi koolijuhatajaks, kus ta wahetpidamata käesolewa ajani on töötanud.

1892 a. abiellus Jaanson. Sellest sündis tal kaks last, poeg ja tütar. Witmane on warilend maamulda, ning poeg — wabadusõjalane, teenib praegu kaitsewäes ohwiserina. Raua on wana koolimees olnud walgujeks paljudele, kawa kefttu weel ta tööhõud ja ind Cesti hariduspõllul!

A. Jaansonile lemmikaineks on matemaatika, samuti armastab ta muusikat, eriti laulu.

Koolitööst wabal ajal on A. Jaanson ka jeltsfonditult tööst osa wõtnud, eriti „Cesti Seltsi“ elust.

# August Uuli †.

## Kauaaegne haridus- ja sotsiaalministeeriumi majanduse juhataja surnud.

7. oktoobril s. a. suri haridus- ja sotsiaalministeeriumi majanduse juhataja August Uuli, kes wiimajel ajal töötas Seewaldi haigemaja majandusejuhatajana.

A. Uuli on sündinud 13. jaanuaril 1876. a. Waiwaras Wirumaal. Hariduse on ta saanud Tartu õpetajate seminaris.

A. Uuli on töötanud mitmesugustel aladel tubli töömehena, seltskonnategelajena ja kohusetruu inimesena. 1897.—1909. a. oli ta wallakirjutajaks Wirumaal. 1909.—1919. a. töötas A. Uuli Narwas laenu-hoiuühijuse ning 1919. a. 14. oktoobril alates kuni 1930. a. 10. maini teenis A. Uuli Haridusministeeriumis majandusejuhatajana ning 10. mail ministeeriumile alluwa juurema ajutise — Seewaldi haigemaja majanduse juhatajana.

A. Uuli tegevus ministeeriumis oli laialtulatult ja wastutusterikas.

## Peekonihinda kindlustav

12 milj. senti.

Tulewal nädalal astub jõusse peekonihindade kindlustamise seadus. Peekonihindade kindlustamiseks on riigi eelarwes wastaw summa — 12 milj. senti ettenähtud. Kuid eelarwe summast lubatakse peekoni hindade kindlustamise fondi arwele kanda iga pea pealt ainult kuni 2 kr. 10 s. Kuna nendest summadest ei jattuks tuigi pitaks ajaks peekoni hindade juurdemaksuks, on walitajale saadetud seaduse muutmise seadus. Uue kawa kohaselt tahetakse koguda summa 12 milj. s. peekonihinda kindlustamise fondi üle tunda. Fondi juhatajale jääks õigus summat tarwiduse korral ka täiel määral ära kasutada.

Wiimajel ajal on peekonihind langenud. Nelja aasta jooksul on peekonihind ainult üks kord olnud 68 shillingit tšentner. Nüüd aga noteeritakse Londoni börsil Cesti peekoni 60 shillingit ja madalamaltki.

## Rahapundus Maapangas.

Wiimajel ajal on Maapanga kapital tunduvalt wähenend. Antud laenuid kuulaw enamalt jaolt pitaajaliste liiki, seega on laenude tagajätkel õige minimaalne. Laenuandmine oli juwel eriliselt suur. Wabepaal wähenes küll laenuandmine, kuid nüüd, mil selgus, et igalt põllupidajalt ainult 40 puuda rullist ostetakse, on laenuandmine uuesti tunduvalt suurenenud.

Kõige hädalisemate laenupalwete rahuldamiseks palub Maapant majandusministeeriumi omandada panga pantkirju wähemalt 450.000 kr. wäärtuses. Selgemal ajal tuleb küsimus walitajale otustamiseks. Maapanga juhtide arwates aga selle summa leidmiseks wõimalusi olemat õige wähe.

et käesolewal kriisil on siiski mõõdamisew ijeloom ja lööbuid haawad paranewad lühikese aja jooksul, kuid kas need optimistlikud lootused lähewad täide, see on weel suur küsimus.

Ameerika ametiühijuste andmete järele oli käesolewa aasta alul organiseeritud töölilaste üle 19 protj. töötajad. Tuleb silmas pidada, et organiseeritud töölilisi on Ameerikas liig wähe ja organiseeritud töölilised tunnewad tööpuudust alles siis, kui organiseerimatus juba täielikult selle all kannatawad. Ameerika tööminister kinnitas warem, et üle 2 milj. töölilise teeniwad nädalas ainult 16 dollarit.

Wiimajel andmed kinnitawad majandusliku kriisi ja töötatöölilaste arwu juurenemist. Ja see kõik sünnib maal, kus oli kõigil wõimalus „pääleha haljale ofsale“. Ameerika ametlikud andmed on nüüd puresand muinasjutu „kõigil wõimalustel“. Kõikide uniustus — pääleha Ameerikasje dollareid teenima — on tühja minemas.

## Suhkur ja wiin.

Walitus kawatseb suhkrutolli maksma panna, põhjuse, et walmitatasse kowumeini ja selle tagajärjel et jooba wiina.



Mis kowonit te ta olete, fõdte aga suhkrut — jooge wiina!

# Saja aasta pärast.

## Kuidas näeks ilm välja aast. 2030.

Põllu- ja loomapidamine jääb kängu?

Mis sünniks saja aasta pärast ja misjagune oleks elu, jeda wõiks ennustada, kui oleks teada tehniat seiufoord 2030. aastal. Misjaguseks kujuneb seiufoord saja aasta pärast, jeda kirjeldab omaa raamatus „2030. aasta“ lord Birkenhead.

Toiduained valmistatakse teadustijel teel, s. t. ei ole waja enam põllu- ega loomapidamist, waid kõik toiduained valmistatakse wabrikutes ja laboratooriumides, ühendades mitmesuguseid keemilisi aineid. Toiduainete mitmekesisus on sealiures eriti suur. Põllumajandus häwib, sest tööstuslikel teel saadud toiduained on maitsewamad ja odawamad. 2030. a. on suhkur, leib ja puuwili odawam kui praegu weji.

Ühendusabiõud liiguwad õhus 2000 km. kiirusega. Rajutatakse ka sõarajad

loodusjõude, mis praegu „talwemees“. Himalai mägedes on palju weelangust, mis juudawad anda hiigla jõu. Wäga wõimalik, et juba 60 aasta pärast ehitaratakse nende mägede jalgalele hiigla wabrikud.

Meeldiwaks saawutatakse on ka mustuse ja müra likvideerimine. Sätega kiitmine lõpeb. Linnades ei ole enam juttu. Wabrikud ja töotajad on saja aasta pärast jama puhtad, kui praegused janatooriumid. Kõige suuremad majinad liiguwad ja töotawad mürata. Zimele töö on erakordiselt kerge ja nõud wähe ajakulu. Saja aasta pärast tuleb igal inimesel töötada wõib olla kase nädala tagant kord.

Säärased on lord Birkenheadi utoopilised mõtted tehniat saawutistest lähema sajandi jooksul.

## Kuidas kartulisaaki realiseerida.

Suurem nõupidamine Tallinnas.

Tallinnas peeti kartulikaswatajate ühingu korraldusel koosolekut, kus kõne all olid kartulisaagi realiseerimise wõimalused. Nõupidamisel oli põllutöministeeriumi, põllumajanduslikud organisatsioonide ja kartulieksporööride esitajad.

Kartuli wäljawa kontrolli inspektor Trubot andis ülewaate kartuli wäljawa e ümbertöötamise wõimalustest. Herra Truboti ja eksporööride arwates on wõimalik oja meie tänawusejt kartulisaagist eksporitaubana kasutada, sest mitmes

wälisriigis on olnud osaline kartulitaidus. Praegu on küll mitmes riigis kartul odawam kui meie sieturul, kuid lewadeks loodetakse wälisurul hindade tõuu. Praegust hindade madalat tasapinda seletatakse asjaoluga, et kartulikaswatajad püüawad saagi koristamiseks järele koge saaki ka realiseerida, kuna kartulite ületalwe hoidmine tülitaks on.

„Meie kartulitauha peapuudefuks loetakse wälisuril paremate fortd wähejuft, müügiliseadetamate kartuli halba forteerimist ja ojaft ka wälisurugude nõuete mitte füllalduft tundmist.

Lõpuks wõeti wastu rida otsust. Nii leidis nõupidamine, et tuleb asuda laiemas ulatuses jorfditartuli paljundamiseks, lewitamiseks ja kaswatamiseks. Korralikult forteerimise eest kohapeal tuleb hoolitseda. Wäikeste ja rikutud kartulite asjata edasi-tagasi wadamist tuleb hoiduda. Korralikult forteeritud kartulite ekspordeerimisele tuleb raudteewee alal anda soodustust. Kartuli wäljawaega tegutsewad isikud peaks wälisuril tutwuma eriliste turundetega, tingimustega ja kartulitaubanduse korraldusega.

## Wõitaubanduse seisufoord paraneb.

Wõitaubanduse seisufoord ilmaturul näitab paranemise tendentst. Kolme wiimale nädala kestel walitajelid siin raskused. Oli raske müüa ka ükskõik mis hinna eest. Suurostjad lihtjalt teatafid ette, et ei kawatse wõid osta. Arwatawasti sel nädalal wõid hind ei ferki, kuid on märgata juuremat nõudmist. On arwata, et praegusel ajal oleme kõige kriitilisemast ajast üle jõundnud.

## Walitstias leitakse lasteriistu ja lõhkeaineid.

W a r s j a w i t : S a m b o r a ü m b r u s l o m a s t o i m i t i l ä b i o t s i m i j i 6 0 k o h a s . L e i t i h u l l a s t e r i i s t u , l õ h k e a i n e i d , l e n d l e h t i j a s a l a j u h n d o o r e . W a n g i s t a t i 3 2 i f k t u .

# Kodanline ülekaal Soomes noateral.

Kahe kolmandiku enamusest võib puudu jääda üks koht.

Selsingist: Edusunnna walimistel antud häälteist on seni loetud 1.046.568 häält, nimelt: sotsiaaldemokraatidele 366.169 häält, maaliidule 268.004, loonduserafonnale 195.729, rootsi rahwerafonnale 106.667, pahempoolsetele rootslastele 15.253 häält, ederafonnale 61.146, wäitpõllupidajatele 18.550, kommunistidele 11.114 ja „metfikutele“ 704 häält.

Lusimaal-lääne walimisringonnas on häälde lõpulikult loetud. Seal saawad kohti: sotsiaaldemokraadid 10, Rootsi rahwerafond 8, loonduserafond 4, edumeelsed 2, maaliit 1, pahempoolsed

rootslased 1. Sotsialistid on wõitnud kommunistidelt 3 kohta ja loonduserafond pahempoolsetelt rootslastelt 2 kohta. Turu põhjapoolset walimisringonnas on loonduserafond wõitnud 2 kohta kommunistidelt, muud wahetorad on endisjed. Häme loonapoolset walimisringonnas on loonduserafond maaliidult 1 ja kommunistidelt 1 kohta juure wõitnud.

„Suomenmaa“ arwamise järele saawad uues edusunnas kohti kodanlike erafonnad 133 ja sotsialistid 67. Nii puuduks kodanlastel weel ainult 1 koht nõutud 2/3 enamusest edusunnas.

hooneid ehitada. Saak uudisjõududest oli rahuldaw. Nuffeid jaadi 15—20 seemet, mis Cesti kohta harilikult hea. Ka taerwi, niiju, otri ja herneid andis pöid wälja rikkalikult. Nüüd on karta ainult, et kartulit jaft kipub äparduma. Mitmel arwitel on kartulid alles wõtmata. Wesi aga lainetab wagude wahel. Ka wiimajel päewil jadan lumelõrds tegi kartulitele kahju.

Mõned ettewõtlikud asunikud on püüdnud fiseetulekut jaada mitmesugustest uudisaladest. Nii on hakarus tanu ja järelejäet kaswatama, õjutatud õuna-aedu, mesipuid jne. Raagu ehitatud ise kõnelewad, on nad oma elurajajega rahul.

Wõitnud ettewõtlikud asunikud on püüdnud fiseetulekut jaada mitmesugustest uudisaladest. Nii on hakarus tanu ja järelejäet kaswatama, õjutatud õuna-aedu, mesipuid jne. Raagu ehitatud ise kõnelewad, on nad oma elurajajega rahul.

## „Sootaguste“ elust

# ALUTAGUSE RABADES JA LAANTES.

Alutaguse padrikuis, Viimatu ja teiste jaamade ümbruses ajutatud footolooniad on annud tänawu wõrdlemisri rikkaliku saagi. Et siin maapind madal, siis mitmed hooaja wiimad häwitajad tublisti wärskete peremeeste lootust, et teind aga siiski nii palju kahju, et ajunitud majanduslikult raskustesse oleks langenud.

Et ajunitel mõõdeti maad täite tasuta ja lepingu järele alles 5 aasta pärast ofakaupa wõlga tuleb tasuma halata, siis eimesel aastatel peremehed wõiwad fiseetuleku kulu tunda hoonete ehitamiseks, maaparanduseks ja põllutöõriistade muuretemiseks. Mitmed asunikud elajid seni kas liiritoreris mõi laududest ja mätasest kombineeritud hüttides. Nüüd õitjid need asunikud meija, et kewadel korralitfe

# Miljonäride maal.

Kerged võimalused „haljale oksale pääsemiseks“ muutuvad muinasjutuks.

Ühisriikide maksude peawalitstje poolt avaldatud fiseetulekumaksu andmetest 1928. a. kohta selgub huwitaw pilt, mida seni weel kõiude wõimaluste maal ei tuntud.

Nende ifitute arv, mille aastane fiseetulek tõuseb üle 1 milj. dollari, on 206 pealt 1927. a. tõusunud 496 ifitu peale 1928. a.; s. t. juurefajw peaaegu 150 protj. Nn. multimiljonäride grupp, kelle aastane fiseetulek tõuseb üle 5 milj. dollari ja kelle hulka kuuluwad jäärased tuusjad nagu Ford, Morgan ja Mellon, on jamal ajal kaswand 11 pealt 24 ifitu peale. See on juurefajw, mis ületab kõiude eelmiste aastate juurefajwu.

Nende 24 multimiljonäri fiseetulek 1928. aastal oli 242 milj. dollarit! Keskmise fiseetulekuga ifitute arv — 3.000—5.000

dollarit aastas — tõuseb üle 150 protjendi. See juurefajw tuleb peaaesjalikult kirjutada 1928. a. börsi hiilgawa konjunkturi arwele. Samuti suuresti teenisid aktiufajstid ja firmad. 1928. a. näitab kõige suuremat tõuu, kui jeda kunagi warem olnud. Börsifidel jattus wahetpidamata hausje (wäärtpaberite kurfi tõusmine), wabrikutel oli tööd ja tellimisi ültrohijes ja töötawel oli jääranne probleem, millest kõneldi kui muinasjutust.

Kuid kuhu jääwad ses hiilgawaas pildis Ameerika rahwamasfids? Peab tunnistama, et kerged tõõleidmise wõimalused kindlustajid ka töötawale hulgale paranewad elamistingimused.

Põõrde tõi aga 1929. a. Algajid rasked börsikriisid, mis mõjutajid omakord tööstust. Ameerika kapital on arwamisel,

## Poesia ja proosa.

Täna jälle jätan maha  
Kõik maailma hää ja paha —  
Suule muujat kaitutan,  
Puhtaid tundeid paitutan.

Zgaitis, kes pole pime,  
Nägi, kuidas kargasime  
Talwe fise paugu päält  
Tegemata ühki häält.  
Asja fägawamalt wõttes  
Mõltus minul juba mõttes  
Kelladega kofajfõit,  
Uue eluifiti wõit.  
Aga talw ei fefnuud kaua:  
Puhta walge pidulaua  
Häwitas temperatuur,  
Muutumise wõgew juur.  
Nii et läks see lootus luhha,  
Saada waerwata nii puhta  
Katet sellele, mis meid  
Haawab samuti kui teid.  
(See ei ole jalm friwoolne,  
Waid on mõttega — fümboolne,  
Milles leida fihwitist noolt  
Kannataja rahwa poolt).

Kui on juba rahwast juttu,  
Siis pean üttema ma ruttu,  
Et me kõigi elujärg  
Kole mitte magus kõrg.  
See on asja õige pale:  
Oluford on üpris hale,  
Wafjus jaba liputab,  
Tafjana end riputab.

Midagi on Shiptal mäda,  
Et nii juur on rahwa häda —  
Ja mis kõige hullem paut,  
Mida näeb nii noor kui raut,  
Ilma et end sunnits luureks —  
Häda kaswab järjeft juureks,  
Kuni üksford plahwatab,  
Shipta hirmust kahwatab.  
Juba praegu käiwad ringi  
Mõtted fihwititamas hingi,  
Sofistamas üht ja teist:  
Mis niimooi jaab küll meift!  
Seda näeb ju iga tobu:  
Longiwad kui kofka-hobu,  
Korutades nõutult pead  
Meie kõrged riigipead,  
Kõit, mis wõtawad nad ette,  
Tühjalpajas fihwapete.  
Nii on tõepoolest nii:  
Walitstust meil polegi.

See mees wäärrib tõesti malka,  
Kes waid oskab oma palka  
Wälja wõtta, ja ei muud  
Liigutust tee tema luud.  
Wõi on Soome-lgri aju  
Kõnda wilets, et ei taju,  
Kuidas asju ajada  
Siget sihti rajada?

Nüüd on ajund riigitogu  
Parandama nõuga logu,  
Andma tohast õpetust,  
Kuidas teha lõpetust  
Sõitmisel turistikku.  
Nüüd on ajund pandud listu  
Et nad läefid pehmemaft,  
Laiemaks ta mõni wats —  
Siis neid parem liigutada,  
Mõtetefi kiigutada,  
Leida kohane idee,  
Mis nüüd hoiab meid pealtwee.  
Siiski loota wõime waewalt  
Abi riigitogult; taewalt,  
Aga mitte ligemalt,  
Saaks me seda pigemalt.  
Ustu pole riigitokku —  
Juba jarwift tunda jofku!

Kuigi muidu ta suur faks,  
Hädine on tema jaks.  
Rahwas ije tulgu platji —  
Kaua mängime me matji!  
Tõõtame kõik looris häält  
Mis on kuulda hästi fäält.  
Hääletame maha mehed,  
Kuigi erafonna lehed  
Wõtawad jeda naljana  
Käärima läind kaljana.  
Mehed endid on blameerind,  
Niigi kahjuts kurameerind  
Arimeestega, ja nii,  
Et nüüd riit on fäpuli.  
Paneme nüüd naijed pulli,  
Kes ei kanna jibi fuffi,  
Ehi rinda tulbiga,  
Waid kes tõõtab kulbiga.  
Las nad mehi arwustawad  
Ja kus waja — taruustawad.  
Siis wast aji paraneb,  
Jultund jugu araneb.

Nüüd ma panen oma jule  
Laua pääle ega tule  
Enam temalt ridagi —  
Kõge mitte midagi.

# Igawene häda Auwere teedega.

### Maawalitšus ei näe ega kuule midagi.

Auwere ja Samokrasji waheline 2-ke klassi tee on juba aastaid olnud kohalike elanike walulapjeks. Mõõdud aasta sügijel hatati küll mainitud teed weibi silutama, ent päris korda pole teda weel saadudki. Kuid nüüd on halwale teele seltsind weel uus häda — fillad langevad sisse, ent parandajaid ei näi tuskilt tulewat! Nii pidi Jda-Alutaguse piima-talitus auto loobuma sildade pärast piimawoosi Samokrasji, kuna neid kottu-warisemine ähwardas. Wallawalitšuse poolde pöördudes wastatakse harilikult

jäält, et sildade külmus kuulub maawa-litšuse kompetentji, kuid maawalitšus asub nähtawasti Alutagusest niitööd kaugel, et teda ei hunita see põrmugi, kas Aluta-guse teedel üldse liikuda saab wõi ei. Se-nini on harrastatud Narwa ja Auwere wahel omapärast sildade „parandust“ — filla kottuwarisemisel täidetakse kraaw haagude ja muu praahiga ning sild ongi „terme!“ Sellajest „parandatud“ trum-me asub mainitud teel juba tublisti pool tosinat ja teine pooltoinat ootab lähemas tulewitus järke. — ja.

## Kontrollkarjade toodangud tõusnud.

### Seltse lahja lehma sööb ära seltse rammusat.

Virumaa sammub esirinnas.

Warao unenägu tõestawad findlatu-julijest mõõdud aasta kontrollandmed. Nendes kontrollaludes, kus karja wahel toidetakse, ei suuda kari ennast taluda, kuna korraliku toiduga karjade toodang on näiband järkjärgulisi tõusu. 10. aasta jookul on muudetud toitmist tugevamaks 20%, mis on tõstnud ühe lehma aastase piimatoodangu 1650 kg-lt 2483 kg-le, s. o. tõusu 833 kg. ehk kümmerdajelt 50%.

Mõõdud aastal olid kõrgemad toodangud Järwamaal, kuna 1929/30 1/a tuli ehitohale kõige tihedama agronoomilise wõrguga 23 r u m a, kus saadi kesk-

mijelt lehma kohta aastas 2677 kg. piima 96,6 kg. wõtraswa. Teisele kohale tuli Järwamaa ja kolmandale Wiljandimaa. Üldijest tõusis parema ja õige-ma jõetmise tagajärjel kontroll-lehma aasta keskmine piimatoodang 1928/29 1/a. 2230 kg-lt 2483 kg-le, s. o. 253 kg. ehk 11,3% ja wõtraswa toodang 81,6 kg-lt 90,6 kg-le, s. o. 9,0 kg. ehk 11%.

Tõusu põhjustas omast majapidamisest antud rikkalikum juurwilja ja kartuli ning kookajade jõetmine. Ostu jõuõite, õli-kojale kasutati siinjuures märksa wähem, kui mõõdud aastal.

# KAITSEMETSA EI TOHI RAIUDA.

Raske karistus selle eest.

Teatawasti on Narwa-Jõesuu ning selle läheduses asuwate Smetski ja Meri-küla mereäärne metsariba juba wanast kaitsemetsaks tunnistatud, kus igasugune puude raiumine ilma metawalitšuse loa-ta keelatud on. Wimasel ajal on märga-gata, et mõned selle metsa omanikud ei taha seda korda tunnistada ja arwanad õiglasema olewat, kui ise oma tahtmise järele raiumist teostawad, olles seal juu-res kangekaelset arwamist, et oma wa-randusega wõib igauks teha mis tahab ja et see üldse karistatav ei ole. Et jee-sugune arwamine eeliks on, näitab Ra-were-Paide Rahukogu Narwas 2. ok-toobril s. a. arutujel olnud kod. J. Buks-manni jüüdistus tema päralt olewa kaitsemetsa ilma wastawa loata puude raiumises. Nii tuli sellest, et ka Buks-manni oli teadmisel, et oma waranduse kaittamise järele wõibiduse wahel ka riigi wõim segada ei tohi, ning raius niipajui kui ise heaks arwas puid maha. Kohalik metšauilem andis asjale kohtuliku

läiku. Asja arutas 17. mail s. a. Narwa II jaoskonna Rahukohtunik, kes leidis, et Buksmanni on kõigiti seaduse päralt ta-tilanud. Metšauilem aga leidis, et Rahu-kohtunikule otjus et ole seadusega koosõlas j o andis asja apellatsioon korras Rahu-kogu otsustamiseks. Nagu öeldud, oli asi Rahukogu Narwa wäljajõudul 2. oktoob-ri arutujel. Buksmanni kaitjes adwokaat Põrt ja üldhunnid Wawara metšauilem. Poolte wateelusi arafuulades, tegi Rahu-kogu pooltunnillise nõupidamise järele otjulest kodanik J. Buksmanni jüüdlajeks tunnistada ning määras temale wastawa karistuse. Selle otjuse järele tuleb Buksmannil maksta üle 400 krooni trahwi.

Olgu see kõigile hoiatujeks ja ärgu keegi hakaku ilma loata oma metšas, mis asub kaitsepiirkonnas, puid raiuma. Olge teadlikud ja pidage meeles, et üldhunnide kaitjeks maksmapandud seaduste rikkumine sünnitab kahju ühiskonnale.

## Kahulas seltsimaja ja pea-kraavi küsimaja ja pea-kraavi küsimaja soigus.

Kahula küla seisab lähematel aastatel kahe suurema ettevõtte ees: küla heina-maade ja karjamaade läbiastama pea-kraavi süvendamise ja rahwamaja ehi-tamisega. Peakraawi süvendamine pidi teostuma juba käesolewa aasta juwel. Põlumeeeste kehtelistsid olid juba kawa-nud ja eelarwe walmis, tuli tegelikude tööde juure ajumine, siis löid paljud põ-lupidajad kõhklema, ei soowitud wõtta raskusi, mis tol korral taludele oleks langend. Igatahes sipeidake praeguses

porilombis weel edasi.

Teine ettevõtte, mille juurde õige juure õhinaga mõõdud aasta sügijel asuti — oli rahwamaja. Mõõdustati rahwamaja ehitamise komisjon, kelle korraldusel peeti mitugi pidu, kuid nüüd asi jõus, ei taleta enam asja ligi minna. Igatahes algatud tööd ei tohi lõpetamata jätta.

Eriksit energilist tegewust näitawad wimasel ajal naisjed oma naiselstiga. See oleneb muuduigi energilistest juhti-des. U. G. N. U. Rahula osafonanal on kawatjufel lugemislaua ajutamine ja muudki õiljaid ülesandeid.

## Lõhkeasjanduse kursus Ingerimaal.

Hiljuti korraldati a. s. „Lõhkeasjanduse“ poolt Ingerimaal, Kalliwere külas lõhke-asjanduse kursus, kus käsitustundlaid lõhkeaineid nii teoreetilist kui ka prakti-list tunda ja käsitama õpetati. Kur-susest wõttis osa kümnekond talupidajat.

Sarnased kursused on wäga terwita-tawad ja just seepärast, et kuni senijani nii kivi- kui kändude lõhkumisel alataja õnnetus on juhtunud — eriti aga floo-rtaaliumi kui lõhkeaine tarwitamisel. Uued lõhkeained on aga täiesti õhitud ja käsitustundlad.

## Kinokulufused Tallinnas.

Mõõdud juwel wändati Eesti ran-nas filmi jalapiirituse webajatest, mis puhul Eestis wõibidid ka mõned tuntumad kinonäitlejad. Nüüd on see film juba lõplikult walmis ja tuleb reedel kolmes Tallinna kinos korraga esietendusele. Sels puhuks tulewad Tallinna ka selle filmi peafotolandid: Ita Miina ja W. Gaidarow. Ita Miina jaabub juba Tal-linna. Mõlemad kinonäitlejad esinewad filmi esietenduse puhul ettekannetega ki-nos.

## J. Mõtte Narwa komisjoni liikmeks.

Kohtu- ja siseministri käsukirjaga on Narwa (narwataguste valdade) kinnistus-komisjoni liikmeks määratud õigustead-lane Johannes Mõtte õigusteadlase Karl Kingi asemele, keda 1. oktoobrist haiguse puhul ametist walandati. Uus komisjoni liige jõudis Tartust kohale 6. oktoobril.

## Warš jäi auto alla.

Jõhmi alewi wahel sõitis paar päewa tagasi taksiauto Jõhmi läheduses elutje-wa maamehe hobuwarjale otja ja nii õnnetus, et noorel hobusel murdus jala-luu, millepärast tuli loom maha lasta.

## Läbirääkimised Narwa kofe asjus.

Majandusministri abi A. Merits wõttis Siemens-Schultze ettevõtte direktori jutule. Ühijest arutati läbi Narwa kofe kaitumise kawa, mis weefomitees wastu wõetud.

Lepingu tingimustes, mis weefomi-tee poolt kofu seadub, on ette nähtud ta-gatismaks. Ettevõtja arwates ei tohiks tagatismaks üle 5.000 kr. tõusta, kuid weefomitee leidis, et tagatismatju summa peaks olema vähemalt 10.000 krooni.

Suuremaid lahumeinuid on tek-tand ka jõusaamise küsimus. Kreenholmi wabrikute poolt on teatatud, et nad praegu 12.000 hobusejõudu ära tarwitawad, millele lihas 10.000 hobusejõudu tuleks. Wastawate andmete järele aga kaitu-tawad Kreenholmi wabrikud praegu ainult 6.500 hobusejõudu.

## Tapa-Narwa wahel rongide arw endiseks.

Teedeministeeriumi ettepanekul ka-watjes raudteelalitsus talwisesk hoo-ajaks ära jätta kiirrongid nr. 21 (minek Tapol kelli 11, tulek Narwa kelli 13.50) Tapa-Narwa wahel ja reisirongi nr. 8 (minek Narwast kelli 4.20, tulek Tapol kelli 7.44) Narwa-Tallinna wahel.

Nüüd wahemaal on siiski teedeminis-teerium asja ümber otjustand, mille jä-reldusel kiirrong nr. 21 Tallinna-Tapa-Narwa wahel jääb täies ulatuses muut-mata joiduplaani juures liikuma, reisi-rongi nr. 8 hakkab aga liikuma muudetud joiduplaani järele Narwast Tapani. Ta-palt edasiõitjad wõivad kasutada Riia kiirrongi nr. 2, mis saabub Tallinna kelli 8.35 min. hommikul.

Ra kiirraopalihe wähendatud rongide joiduplaanis on mõningaid uusi muuda-tusi ette wõetud, siin aga ainult aja juh-tes.

Uus joiduplaan hakkab maksma 1. novembril.

## Inglise proowiwabrit fertib.

Kohila ja Püsi jaamad wahel ehitatakse wabrikut.

Inglise ettevõtte „The now Consoli-dated Goldfield Ltd.“ ehitab Kohila ja Püsi jaamade wahel, Kohlast kolme ja Püsiist seitseme kilomeetri kaugusele proowiwabritu, mis meie oludes näib kujunewat suureks ettevõtteks. Ehitus-tööde eelarwe on 200 miljonit senti. Siia hulka ei ole arwatud masinad, mis Inglismaalt siia saadetakse. Oja masi-naw on tellitud Eesti tehastelt.

Ehitustööd wiatkse lõpule 1931. a. esimestel kuudel ja wabrik tahetakse käi-ma paarna aprillis. Proowiwabritu tule-mustest oleneb, kas inglased siin suurema tööstuse awawad wõi mitte.

Neljapäewal sõitjad Tallinnast ma-jandusministri, taub-tööstusofatonna direktor ja tööstuse ja mäeameti direktor Kohlasse Inglise õlitööstuse ehitustöö-dega tutvunema.

## Shwitseride kogude laške-wõistlused.

Wõitis 5. pataljoni ohwitseride kogu.

1. diwisiõhi ohwitseride kogu laškewõit-lust, mida peetakse iga aasta 1926. a. alates, peeti Narwas 7. oktoobril. Wõit-jaks tuli 5. pataljoni meeskond 8 punk-tiga, wõites 1. joomuõrongi meeskonda 1 punktiga. Wõitja omandas Soome lennuwäe poolt annetatud rändauhinna — farika. Gelmijel aastal wõitis ka-rika 1. riigement.

## Ära usalda tuttawat.

Baar päewa tagasi tuli Kohla-Jär-wel elutjema töölise Koppeli poole keegi tema endine tuttaw ning palus õemaja, mida ta N. ei keelaud. Samuti jäi tuttaw tema korterisse ka peale N. tööle minemise. Tulles aga peale lõunat koju, ei leidnud N. enam oma tuttawat eest, ühtlasi oli kaduma läind ka Koppeli ning tema toa-naabri Ertise jalgratas, saapad, pa-titu j. m.

## Rahwawalguštajate kurb põlw.

Mõni aeg tagasi tuli Tudu lähedale kraawitööde neli endist koolitõpetajat. Üks õpetajatest oli koguni naistõpetaja ja pidi kehwaft sisetulekust juurema oja jaatma naiste ja lastele.

Mõnigi nendest oli töötand ligi 10 aastat kooliklassis ja juhtind seltsiela wäljaspool kooli. Nüüd tuli sellest ühe-hoobiga loobuda. Ei ojata lihtsalt uue oluforraga kohaneda. Meestel on küll weel lootust kutsediguft omanada.

## Kas on Püsi meierei ehitamisega kõik korras?

Teatawasti ühinefid tänawu kewadel Püsi ümbruskonna koorejaamad, et ehitada oma meiereid. Etsialgul läks kõik libedasti, muretjetti wastawad hooned, tehiti ajatohased remonttööd, kuid nüüd näib tulnud olewat wäikene wiperus. Etsialgsed üksmeelsed töötajad on jõud-nud „paabeli jaatuseni“, ei leita ühifit keelt ei meelt. Lahkeliid oje tulnud meie-rei masinate — sissejeadete muretsemis-jes, üks oja ehitatawa meierei juhataje liikmeist loowib raha töötamas wälja-maa, eriti Taani masinaid, teine oja pooldab aga fodumadga (jaadusi), mille jaoks ta üks meie suuremaid nimetatud masinate wabrikust kohale juba jaatnud oja sissejeadest. Kuidas asi lõpulihtlik li-kvideeritakse, näitab tulewit, senini peawad

# Salawiina rohtus Jõhwis.

### Toila rand toidab sulisewaga Wirumaa.

Nagu kuulame, olewat wimasel päe-wal Jõhwis rohtesit saadawal Safa jalapiiritus. Aleni wahel liikumat pime-dail sügissõil ringi tahetajed autod, mil-lised, kohalike elanite arwates olewatli jalapiirituse kohaletõimetajad. Autod on wäljast sissejõitnud: nende hulgas ole-wat Narwa, Tapa ja Tallinna numbrite-ga.

Kohalikud elanikud teawad pajatada,

et jalapiiritus tuuakse Jõhmi Toila ran-najst, milline koht on Wirumaa rannikul tähsfamaid jalapiirituse sissewoolule pool-lest.

Kui neil juttudel on weidigi tõepõhja all, siis peab küll imestama, miks ameti-wõimud jalapiirituse sissewoolule tatis-tuji ei tee ja winawebajaid kinni ei wõe-ta?

## Narvas asutati muusika stuudio

Esimene kontsert õnnestus.

Hiljuti ajutati Narwas heitumskuitu Etsjabeth Schützi poolt „Narwa Muu-sika Stuudio“. Stuudio töötatõsteks wõeti muusikaharrastajad, kes lõpetand muusi-ka kooli wõi kes iedõppimise teel oman-dand wastawad teadmised muusika alal. Neil päewil efines uus Narwa Muusika Stuudio oma esimehe kontserdiga „Har-monie“ klubi ruumides. Klaveril kanti ette Beethoveni, E. Melartini, Fr. Lisz-ti, Arenski, Chopini, Ljadowi ja Waquer-Lihti palaajid. Nende palade ettekandmi-

ne aratas üldist tähelepanu ja sünnitas publiku seas suurt waimustust. Asjatund-jana wõibis ta jcl esimesel Narwa Muusi-ka Stuudio kontserdil meie tuntud prof. Th. Lemba, kes ei olnud nende wahel imestatud Narwa muusikaharrastajate edust. Ta jüdamlikult terwitas pr. Schüt-zi tema suure menu puhul. Stuudio ta-watseb teist kontserti anda lähemal ajal.

Narwa Muusika Stuudio juhatajat loetake heaks muusikaõpetajaks. Ta on lõpetand Peterburi ja Tallinna konfer-watooriumid hea eduga. Pr. E. Schütts on ka üks Narwa muusikakooli asutajast ja praeguised õpetajaid.

## Mofkwas 600.000 töötatõllist.

Praegusel ajal on Mofkwas 600.000 tööta tõllist, millist arwu kawatsetakse kunstitult wähendada. Tõötatõlliste ni-mektajas kustutakse maha kõik „jookfitud“, s. o. need tõllised, kes ise töõdelt lahfund. Sarnaste isftute arw on aga juur, jst tõllised on olnud sunnitud töõstusette-wõtetest lahkuma toidunormi puudusel, nagu jeee Kingisjõepa taga ESM-i põ-lemkivi töõstuse juures oli. Siis oja töõ-tatõllisid kawatsetakse jaata metjatõõdele ja kes jüuna ei lähe, seda loetakse jamuti nimekirjast maha.

## ESM ja Lapua.

Jeltingijst: Soome wältsminis-teerium awaldas hiljuti prof. Ingmani julest broshüüri kommunismiwastajest Lapua liikumijest, milles olid mõned jüü-distõstused nõutogude walitjusele. Nüüd on nõutogude walitjuse poolt jaadetud märg-ukitri, milles awaldatatakse imestust selle kohta.

Ra on jaadetud nõutogude poolt Soomele märgukitri riigilipu teotamijest päralst. Walimisest ajal ehitatud Jelstingi eeslinnas Kataniemes turuplatsele papist kommunistide kants, milles lehmis nõu-fogude lipp. Märgukitrijas protesteeritakse ja nõutatse jüüdlaste wastutusele wõt-mist.

## Elektri lambid telefoni postide külge.

Narwa linnavalitsus pööras postipea-valitsuse poole, et tal lubataks tänawa-walgustamiseks vajaliste elektrilampide riputamiseks kasutada telefoni poste, milleks ka luba antud. Nüüd kavatseb linnavalitsus lampe riputada kahe posti wahel tõmmatud traadi külge, nii et lamp jääks rippuma keset tänavat. See-ga oleks tänavawalgustus muudetud märksa paremaks. Seni rippusid lambid postide küljes, mille tõttu lambid posti külje poolt ei saanud walgustust anda.

## Esimene lumetorm Narwas.

Läinu neljapäewal tabas Narwat ja Narwa-Jõesuud esimene suur lumetorm. See torm algas juba hommikupool ööd ja kestis kuni lõunani. Tormi tugevus Narwa-Jõesuus oli 8—9 palli ja tuule siht S.O. Selle tormiga tuli Narwa ja Narwa-Jõesuus esimene lumi maha, mille pak-sus umbes 3 tolli.

# VIHMA JA LUMELÕRTSI LAAT JÕHUIS.

### Kehvad ostjad, hobused ja pörsad odavad.

6. ja 7. stp. peeti Jõhmis järjekorra-list sügislaata, milline seeford oma hal-wa ilma ja pori tõttu kujunes wiift aiu-lisjeks. Kuna eelmise päew ja ka weel laadapäewa hommikul ilm ilus oli, mee-litas jee rohtesti toflu kaupmehi, kui ta laadaliiji — eriti rohtesti oli aga esimeji. Mitte ükji igapäewajest laadakaupmehi, waid ka Narwa ja Rakwere juurärime-hed olid oma kaupaga platsis. Mis puu-tub aga läbimüügisjse, siis oli jee wõrd-lemijei kehwi.

Eratõõdelt rohtesti oli ka figu ja pörjaid, kelle hind selle tõttu õige madal.

Nii maffis keskmine pörjas kõigeft 10—15 krooni.

Sõbustelaata, kus tawalikelt igal sügi-jel umbes 100 kuni 150 ostu-müügi te-hingut looritatakse, oli seeford wainne, wafst ainult 50—60 tehingut registreeriti alewivalitjuses, kusjuures hinnad jällegi otjutusid odamaiks.

Ra katelujst ning taskuwarjufist pol-nud puudus. Muuhulgas tabati otje teolt pifemat aega juba tagaõitaw laa-dawaras August Doms, kes kellegilt nai-jel näpatud rahastaskuga otje poltise-wõimudele jälle jookfjs.

# TUDU VALD-LAENUKASSA

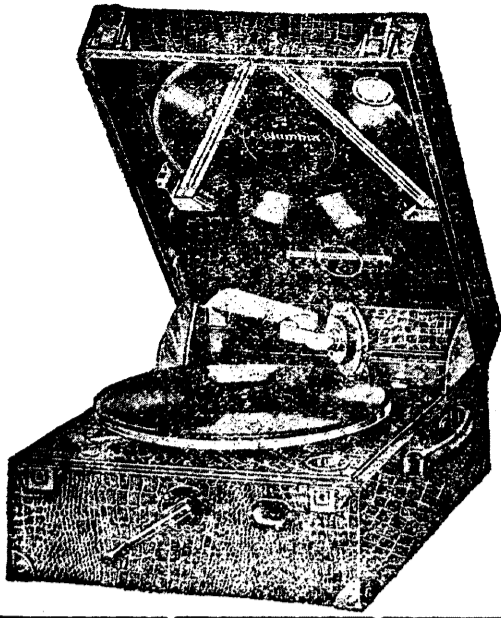
### Maawalitšus tegi meelutuletuse.

Tudulinna wallawalitšus oli laenand kohaliku kaupmehel N. Pitohofile 500 fr. raha wetsli wastu. Wiru maawalit-šus sellest teada jaades juhtis juba juulil-kul oma kirjast wallawalitšuse tähele-panu asjaolule, et sellised wallawalitšuse pangaooperatjioonid ei ole lubatud, nõu-des laenu wabeforra likvideerimist. Ku-na küsimus senini wallawalitšuse poolt maawalitšuse nõudekoht lahendusft pole leidnud, jaaberi neil päewil uus kiri ka-tegoorilijema nõudmisega Tudulinna wallawalitšusele — laenu likwideerida, tohustades ühtlasi wallawalitšust maa-

walitšuse kirja wallawolifogule kandma ette.

Kirjas märgib ära maawalitšus, et sellistest tehingutest puudub jeaduslik alus. Ei wõi eelarwelisji summajid, mis tulnud makfudena kodanikeft jisse, anda laenuks eraõitjutele ja asutisile. Mafse wõib walla kodanikele panna peale üldisjeks healuts, ent mitte eraõitjutele ja asutisite erahu-we rahuldamijs — wäljalaeamijs. See jääb rahaasutuste ülesandeks. Ükski jeadus ei õigusta määrama ja sisse nõudma makfuid kodanikeft (see tähendab waranduse wõõrandamist) selleks, et neid summajid laenata teistele waran-duse omandamijeks ja joetamijeks, kui tahetakse laenu anda, siis fogutaqta ta selleks jeaduslikus korras kapitalid!

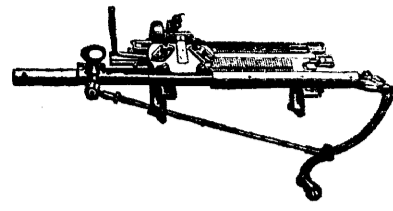
Wingil tingimust ei jaa selliseid era-laene walla eelarwelisjst summadesft teha.



Inglis „Columbia“ ja Saksa „Odeon“  
vabrikute

## grammofone

membrane, vedrusi, nõelu ja ilma  
kahinata „Columbia“ plaate.



„Claes“ ja „Tlentie“ kudumisasi-  
naid kõigis pikkustes ja klassides.

„Husqvarna“ ja „Mundlos“ õmblus-  
masinaid suures valikus.



# Hans Lill

Jõhvis, turuplats Nr. 1  
(Krediit Panga majas)  
telef. Nr. 4.

Teen ümbruskonna rahvale teatavaks, et olen Mäetagusel  
oma villatööstust täiendanud kunst villatööstuse sisseseadega.

Võtan vastu igasuguseid vanu kamsoneid, sukki, kindaid,  
j. n. e. villaks ümbertöötamiseks.

Minu tööstussaadused on näitustel I-se auhindadega kroonitud.  
Töö kiire ja korralik, hinnad mõõdukad.

Tööde vastuvõtmiskohad Jõhvis: Jõhvi Tarvitajate Ühisus,  
h-ra Linno Kaubahoone nr. 12, Kuremäel h-ra Koljat, Raudil  
h-ra Plumtal, Iisakus h-ra Palmberg.

Kõige austusega:

MÄETAGUSE VILLATÖÖSTUSE OMANIK

Aleksander Joosepson.

## Teadaanne.

Sellega teatan, et linade ja takkude vastuvõtmine  
ümbertöötamiseks lõngadeks, kangasteks, laudlina-  
deks, päevatekkideks, põrandariieteks jne. on tänavu-  
seks hooajaks alanud

### A.-S. „Linaprodukti“ ja Narva Linamanufaktuuri

(end. parun Stieglitz) linaketrusvabrikutesse.

Soovi järgi saate ka pleegitud kangaid. Tööde headus  
võistlemata.

Tutvunege meie valgete riideproovidega.

Esitaja

**A. Villers,**

Jõhvis, Turu pl. nr. 7.

Eesti värvivabriku

## „Stari“ ladu

Jõhvis Turu pl. nr. 7.

Saadaval suurel ja väikesel  
arvul

**pesusinet,**

külmavee- ja keedu  
värve.

**A. Villers.**

Koolikotid riidest ja nahast,  
Seljariitsad,  
Raamatud,  
Vihud,  
Joonistustarbed,  
Käsitöömaterjal,  
Portfellid ja  
Reisukohvrid,  
Kantseleitardid

kõige suuremas valikus

### Alutaguse õpet. ühingu raamatukaupluses

Jõhvis, Ühispanna majas.

Koolidele ja jällemüüjatele hinnaalandus.  
Kirjalikud tellimised täidetakse ruttu.

Soodsate hindadega müüakse  
savist purke, kausse ja lillepotte.

Jõhvis, Narva tän. 16.

## K. Kihli juures.

Samas võetakse ka tellimisi ahjutööde peale vastu.

## ÜKS MINUT

## TÄHEL PANU!

Kivõli jaama läheduses, endises ambulantsi ruumes  
on avatud mees- ning nais-

JUUKSELÕIKAMISE ÄRI ning  
KELLA- JA KULLASEPA TÖÖTUBA.

Töö korralik, ning kiire. Hinnad mõõdukad.

P. S. Juukste, kuldude, ning ripsmete värvimine. Töö  
tehakse vilunute meistrite juhtimisel.

Austusega omanik **R. Tahves.**

„Alutaguse Elu“ toob kogu Alutaguse  
ja lähedalt välisilma  
uudised ja päevakäsitlust.

„Alutaguse Elu“ leidub igas arenenud  
Alutaguse peres.

Kõiki sündmusi valgustab „Alutaguse  
Elu“ objektiivselt era-  
pooletult. See asjatundlik käsitlusviis on  
„Alutaguse Elule“ kõikjal poolehoiu võit-  
nud.

Ärimeestele on „Alutaguse Elu“ paremaks  
reklaamimise kohaks. „Alu-  
taguse Elu“ kuulutus loetakse igas Alu-  
taguse sopsis.

Tellimisehinnalt on „Alutaguse Elu“ iga-  
ühlele kättesaadav.  
Tellida saab lehte igast postkontorist ja  
postlagendurist tellimistevastuvõtjalt  
kohtadel ja talitusest, Jõhvis, Turu pl. 1.

**Toimetus ja tali-  
tus, Jõhvis, Turu  
pl. 1, tel. 4.**

Mitmeaastaste lilled

## TAIMI JA JUURI MÜÜJA,

noori marjapõõsaid  
ja ilupuid

J. Brunsi aias Jõhvis, Uus uul 12. Uue koolimaja  
kõrval, ehk „Vikerkaar“ ääris Jõhvi, Turu pl. 3.

## Lugege ja tellige „Alutaguse Elu“

### Kooliraamatud, vihud

ja teised tarvilikud õppeabinõud  
ostate Teie kõige odavamalt  
„Vikerkaar“ raamatukauplusest.  
Peale selle igasugu paberikau-  
bad, aknakleepimise, joonistuse,  
kirjutuse, album ja krepp paber  
suures valikus. Paremad elektri  
taskulambid ja värsked patareid

### „VIKERKAAR“

raamatu, kirjutusmaterjali ja muusikariistade äri.  
Turuplats nr. 3.

## REKLAAMIGE

„ALUTAGUSE ELUS“, sest „Alutaguse  
Elu“ loetakse Alutagusel kõige rohkem

## Jaan Kalnini

puukool soovitab

õuna-, ploomi-, pürni-, kirsipuid, marja-  
põõsaid Rosa Canina, Pirus malus

**Põllumajanduse näitusel sai  
1 auhinna vilke kuldauraja.**

Narva, Peetri pl. 6.

Puukool Sepa tän. linna haigemaja vastas  
kell 9–10 ja 2–3.

Uus moodsaate jalanõude kauplus

## A. SÄÄSK

JÕHVIS, TURU PLATS 5.

Rikkalik väljavalik sügishooaja kaupadest, paremad  
käsitööd ja paremate tehaste mehaanilised jalanõud,  
meesterahva, naisterahva, laste saapaid, kingi ja ka-  
losse, ilmakuulsad „Tretorn“ botikud. Naha ja kummi  
parandustööde vastuvõtmine. — Hinnad soodsad.  
Sealsamas müüakse kaupluse letid.

Kooliõpilased ja lastevanemad!

Kust ostate algaval õpeaastal omad koolitarved ja  
õperaamatud?

Tingimata Jõhvis!

## Alutaguse Õp. Üh. raamatu kauplusest

Ühispanna majas.

Seal on valik suur ja hinnad mõõdukad.  
Koolidele ja jällemüüjatele vastav hinnaalandus.

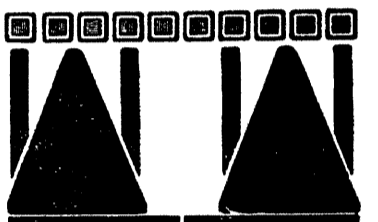
## Teatan, et olen oma õmblustöö- koja

Jõhvis avanud.

Praegune address:  
Kooli tän. 15

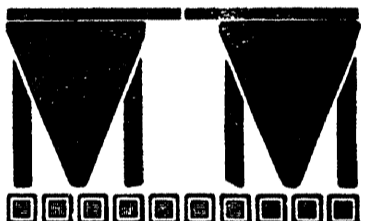
Austusega

**A. Üppis.**



Tellige

„Alutaguse  
Elu“



## MAAKOHT müüa

omaniku haiguse  
tõttu

Üle 40 dessatiini, suurem osa  
hästi rohukandev mullapind,  
väiksem samblaturvaga; on  
noor leht- ja okaspuumets,  
jooksev vesi, maapõues põ-  
levkivi, omanikul lai jahiõigus.

Teated:

Narvas—Tarvitajate ühisus  
„Alt“ Nr. 1, V. Pöder;  
Jõhvis — Turu plats Nr. 1,  
Hans Lill.

Kuremäel  
võtab

## „Alutaguse Elu“

tellimisi vastu

h-ra Keskküll

Minu

## klaveri- tundidest

osavõtta soovijad registreeri-  
gu end selle lehe talituses,  
kust ka lähemaid teateid saab.  
Tunnid saavad olema 2 korda  
nädalas. Õpilastele, kellel puu-  
dub klaver harjutamiseks, võib  
ka minu oma kasutada

Helikunstnik

Proua **Elisabet Schütz.**

Vokas ja Orus

võtab

## „Alutaguse Elu“

tellimisi vastu

h-ra **TEETLOK**