



Iga tee algab välisuksest

INFO JA TELLIMUS:

Ingvar Tšizikov, tel. 523 5155, ingvar@artdoors.eu

www.artdoors.eu



SIKSAK

SISUSTUSTEKSTIILID
PREMIUM INTERIOR TEXTILES

PÄEVATEKID JA
PADJAKATTED

LAUDLINAD JA LINIKUD

VOODIPESU

KARDINAD JA
KARDINAMAGNETID

Soovime oma klientidele
ja koostööpartneritele
rahulikku jõuluaega
ning teguderohket uut aastat!

Tere tulemast meie
uude veebipoodi!

WWW.SIKSAK.EE

SISUSTAJA

Toimetaja **Elen Luht**,
tel 667 0090, e-post elen.luht@aripaev.ee

Kujundaja **Kairi Kalmann**

Reklaami projektijuht **Tanel Lätti**
tel 667 0369

e-post tanel.latti@aripaev.ee

ftp.aripaev.ee/incoming/Rekl

Äripäev

Peatoimetaja: **Meelis Mandel**

Väljaandja: **AS Äripäev**
Pärnu mnt 105, 19094 Tallinn
telefon: (372) 667 0195, (372) 667 0222

Toimetus:

e-post: aripaev@aripaev.ee
tel: (372) 667 0111

Reklaamiosakond:

e-post: reklaam@aripaev.ee
tel: (372) 667 0105

Tellimine ja levi:

e-post: register@aripaev.ee
tel: (372) 667 0099

Tellimine internetis:

www.aripaev.ee/tellimine
Äripäev veebis: www.aripaev.ee
Trükk AS Kroonpress

Toimetus võtab endale õiguse kirju ja kaastöid vajaduse korral lühendada. Toimetus kaastöid ei tagasta. Kõik ajalehes Äripäev ja tema lisades avaldatud artiklid, fotod, teabegraafika (sh päevakajalisel, majanduslikul, poliitilisel või religioosel teemal) on autoriõigusega kaitstud teosed ning nende reprodutseerimine, levitamine ning edastamine mis tahes kujul on ilma ASi Äripäev kirjaliku nõusolekuta keelatud. Kaebuste korral väljaande sisu kohta võite pöörduda Pressinõukogusse, pn@eall.ee või tel (372) 646 3363.

14



44

34



Eesti asi

Serviisid muinasjuttudest 6

Portree

Sisearhitektid Karm ja Kristianson
töötavad sünergias 8-13

Kodu

Moodsad 1930ndad 14-21

Poolle teel

Kuidas tellida kööki 22-26

Ruum

Igaks elujuhtumiks 34-38

Detail

Tähesõjad sisekujunduses 44-45

Interjäär

Tavaline eriline ridaelamu 46-48

Parimad lahendused
Teie kööki!



BLANCO

EERO

EERO OÜ
Pärnu mnt.160-F Tallinn
www.eero.ee
eero@eero.ee

Heli ümberringi

SEL AASTAL TUTVUSTAS TEHNOLOOGIAETTEVÕTE Samsung uut juhtmevaba disainkõlarit Wireless Audio-360. Seadmes on kasutusel uudne Ring Radiator tehnoloogia, mis võimaldab kõlarist määritaval helil jõuda võrdväärset tugevusel igasse suunda. Juhtmevaba kõlari välimus erineb tüüpilistest kõlaritest ka oma uudse disaini poolest.

Vaata lisaks www.samsung.com



PSI Sisustus avas uue salongi

UUDISTOODETENA ON VÄLJAPANEKUSSE LISANDUNUD valgustatud mööbel, mis ilmestab erinevate värvidega interjööri ning lisab õdusust ja hubasust. Tallinnas Suve tänaval asuv salong pakub mööblit Skandinaavia minimalismist kuni Itaalia disainini tootjatelt Vondom, Plust, Serralunga, Slide jpt. Vaata lisaks www.mfleming.ee

Ootame uut valgust

OOT-OOT STUUDIO TULEB VARSTI välja uue tööstuslikust vildist laevalgustiga. Tegemist on Mihkel Mölderil lõputööks valminud prototüübi edasiarendusega. Heledast ja tumedast vildist kahes eri suuruses laevalgusti loob õdusa ruumi nii kodus, kontoris kui ka näiteks restoranis või kohvikus.

Vaata lisaks www.oot-oot.com



Tool embuses



& Traditioni väga eristuva disainiga Jaime Hayoni loodud **tool Catch** kutsub avasüli istuma. Valikus nii villakanga kui ka nahast kattega. Saadaval ka pöördjalal. Hind Elke Mööblis 783 eurot.

Vannitoa DISAINIKONKURSS ootab osalejaid

SANITAARTEHNIKA TOOTJA HANSGROHE DISAINBRÄND AXOR ja keraamiliste plaatide ning sanitaartehnika müüja Wermstock kutsuvad Eesti sisearhitekte ja disainereid osalema kolmandal Axor-Wermstock vannitoa disainikonkursil. Konkurs kestab 29. veebruarini 2016. Konkursi auhinnafondiks on 3000 euro väärtuses AXORi tooteid Wermstockist.

Lisainfo: Teet Teeääre, teet.teeaaare@wermstock.ee

Valgusküllased korterid Kalamajas

KALARANNA
kodu

NOVIRA
PLAZA

Suurepärase vaadetega korterid Tallinna südalinnas

Siim Tarvis
siim@kalaranna.ee
Mob +372 5885 3444

Viljar Viska
viljar@kalaranna.ee
Mob +372 5645 9526

Jaanus Gimaletdinov
jaanus@novira.ee
Mob +372 5887 5588

Madis Brjantsev
madis@novira.ee
Mob +372 5666 7725

www.kalaranna.ee

www.noviraplaza.ee



Mitte ükski "1001 öö" sarja nõu pole teisega sarnane - igaühel on täpid ise kohas.

Umbes täpselt üle loetud täpid

Blue Designi nupsulised taldrikud ja beebinäoga tassid on sündinud loomingulisest vabadusest.

Tekst **Elen Luht** Fotod **Mardo Männimägi, Egerta Laine**

EESTI KUNSTIAKADEEMIA nii keraamikuna kui ka sisekujundajana lõpetanud Marion Isabelle Varik alustas oma ettevõtmist juba õpingute ajal. Esimesteks toodeteks olid "1001 öö" sarja tassid, millest ajapikku kujunes terve serviis.

Praegu teeb Marion kõik otsast lõpuni ise. Tulemuseks on autoritööna valminud tooted, millesse on pandud palju armastust ja aega. Kuid et huvi Blue Designi vastu järjest kasvab, otsib ta juba võimalusi laienemiseks, et oma tooteid ka välisurgudel tutvustada.

"Mulle läheb väga korda see, millisesse koju või ettevõttesse mu tööd tee leiavad. Seetõttu mulle väga meeldib klientidega otse suhelda ja nendega võimalusel ka isiklikult kohtuda," nendib alati rõõmsameelne naine naeratades, et igasse tema töösse on mahtunud ka tükike teda ennast. Kõige rohkem hindabki ta seda, et saab iga päev teha midagi, mida väga armastab, ja seda teatavat vabadust, mis loomingulise töö juurde kuulub.

Oma töös kasutab Marion aja jooksul välja kujunenud töövõtteid ja tehnikaid, mis on tema käekirjaks ja mille järgi paljud teda juba ka ära tunnevad. Iseloomukate ja hingega valmistatud toodete hulgas



↑ Tassid sarjast "Oh Baby" on saadaval nii valgest kui ka eritellimusel mustast portselanist.

on nii minimalistlikuma joonega, hoopis teist laadi töid kui ka midagi ka neile, kes hindavad kiiksuga asju, mis teisel moel eristuvad ja pilku püüavad. Marionil tehtud on ka näiteks Eesti Meelelahutusauhind, Anne & Stiili aasta naise auhindad ning Eesti Advokatuuri aasta advokaadi auhindad.

Mitu täppi on ühel "1001 ööd" sarja kruusil?

"See on väga hea küsimus! Võib-olla kõlab uskumatult, aga kõik täpid "1001 öö" sarja toodetele panen sinna üksikhaaval, spetsiaalse nõela abil, mis teeb iga eseme

kordumatuks. Ja nii nagu ükski täpp ei ole ühelgi tassil-vaagnal samas kohas, ei ole neid kunagi ka täpselt sama palju. Pole küll kunagi kokku lugenud, aga ehk on neid seal umbes täpselt 1001," ütleb naine Blue Designi taga.

Valikuga Blue Designi töödest saab tutvuda Eesti Disaini Majas, kaupluses NuNordic, Disainimuuseumis ja kodulehel www.bluedesign.ee



DECOLAND

Salong Tallinnas · Hallivanamehe tn. 4 · tel 687 8204 · info@decoland.ee · www.decoland.ee



KÜPPERSBUSCH
140 a. individuaalse
viimistlusega köögitehnikat



Suur valik mootoriga ja mootorita
õhupuhastajate lahendusi. Uudistootena
arendas Sirius välja pliidiplaadi ja
õhupuhastaja ühes seadmes.



i-Cooking pliitide sari.

LOEWE
Perfektne kvaliteet
Disain
Pilt
Heli
Käsitlemine



Sahtel-
nõudepesumasinad,
külmikud

Karm ja Kristianson arhitektide



entusiasm, töökus ja väljakutsed

Industriaalne hõng, geomeetria ja lihtsad jooned iseloomustavad tihti nende stiili, ent üle kõige meeldib neile katsetada ja sünergias pidevalt midagi uut leiutada.

Tekst **Hele-Maria Taimla**

Fotod **Tõnu Tunnel, Renee Altrov, Anne-Mai Pällo**



↑ Värvikad detailid Lõuna-Eestis asuva AS Linda Nektari büroohoone tualettruumis.

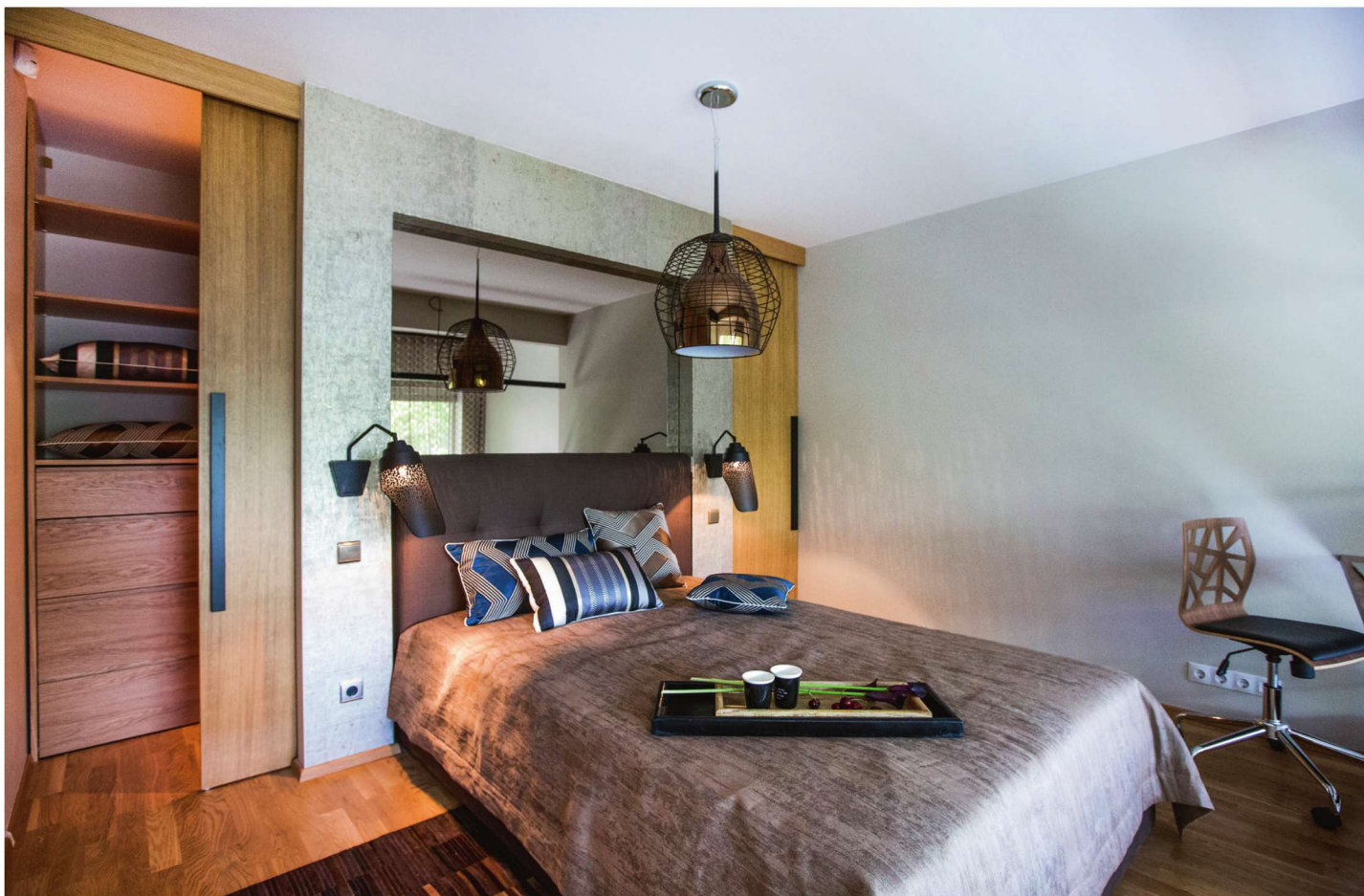
Sisearhitektid Reet Helisabeth Karm ja Lilia Kristianson on küll kenad blondid naised, ent ärge arvake, et nad sisustavad ainult hubaseid kodusid. Pigem kujundavad nad hea meelega ka büroosid, tanklaid ja kõike, mis tundub põnev ning väljakutset pakkuv.

Kunstiande esimesed ilmingud

Kunst on nende mõlema elus domineerinud lapsepõlvest saati. Reet Helisabeth Karmi ema räägib, et tütar hakkas enne joonistama kui kõndima. “Mul oli kombeks joonistada pisikesi lipikuid, panna isale sussi sisse ja emale taskusse,” jutustab Reet Helisabeth Karm. Kunstipisik paistis nii tugevalt välja, et vanemad panid tütre õppima Pelgulinna kunstikallakuga gümnaasiumi.

Lõpetanud Pelgulinna põhikooli, tundis ta, et võib-olla pole kunst päris see, millega terve elu hakkama saaks. Õpinguid jätkas ta Gustav Adolphi Gümnaasiumis ja elas vahetusõpilasena ühe aasta Prantsusmaal. Keskkooli lõpuks oli neil kindel visioon õppida sisearhitektuuri. “Ei tea, kust see tuli, aga üks mõni kord õhtuks oli tuba ära värvitud, mööbel ümber tõstetud,” meenutab Reet Helisabeth.

Sarnaselt oli ka Lilia Kristianson lapsepõlves silmapaistev kunstnik. “Vanemad siiani kingivad tähtpäevadeks mappe ja kaustikuid, mis on täis minu kirjutatud-joonistatud asju.” Kunstiakadeemiasse Lilia siiski ei pürginud, sest kunstnikuamet ei tundunud perspektiivikas. Ta läks pärast keskkooli hoopis Itaaliasse rahvusvahelist äri õppima ning tal on



↑ **Moderne korter Kadriorus Musta Luige majas.**

lisaks sisearhitektuurile magistrikraad ka ärijuhtimises. “Töötasin mitmel alal alates pangandusest ja lõpetades kinnisvaraga, aga ükski polnud päris see. Kõik algas enda ja oma sõprade kodude kujundamisest ning loomulik käik oli sisearhitektuuri eriala. Käisin Euroakadeemias avatud uste päeval, uksest sisse astudes sain kohe aru, et see on minu koht ning nautisin väga neid nelja aastat akadeemias,” on Lilia veel hiljemgi õnnelik.

Karm ja Kristianson tutvusid ning alustasid koostööd kursusekaaslastena Euroakadeemias. Reet oli enne seda proovinud sisse saada ka Eesti Kunstiakadeemiasse. Sellele ajale tagasi vaadates on ta samas õnnelik, et just Euroakadeemiasse läks: “Praegu mõtlen, et see oli parim, mis sai juhtuda, sest vastasel juhul poleks mul nii suurepärase partnerit nagu Lilia.”

Kataloogid ühes kapis

Sisearhitektide seas on palju üksikuid hunte, ent Karmi ja Kristiansoni kaubamärk on tiimitöö. “Paljud kliendid ja koostööpartnerid on öelnud, et kihvt, teid on kaks, tiim on taga,” kirjeldab Karm. See ongi koostöö, mis viib parima lõpptulemuseni,

“Eestlane on enamasti olemuselt traditsiooniline, vaoshoitud. Meie missioon on teha julgemaid asju.” Reet Helisabeth Karm

Hommikul või õhtul, peasi, et tehtud saaks

Endrik Randoja, koostööpartner

Paljud nn vana kooli sisearhitektid on parajad gurutud, kellel on väga kindel nägemus ja suhtumine – “my way or high way”. Karm & Kristiansonil on nii tervikkontseptsioonid kui ka detailides alati olemas oma arvamus ja lahendus, kuid nad kuulavad ka klienti. Samas pole mõtet lootagi, et nad kliendi lollidele ideedele “alla kirjutavad”. Oleme neile tänulikud, et nad mõnes episoodis endale kindlaks jäid ja oma lahenduse ära põhjendasid.

Meie koostöö oli väga sujuv, pikkasid koosolekuid ei peetud ja kokkulepitud asjad tehti kiirelt teoks. Suhtlemine oli tihe: kui ka hilisõhtul tuli ühel või

teisel mingi mõte, sai seda kohe omavahel arutatud. Nii läks asi kohe hommikul juba töösse või sai otsustatud sellega mitte edasi minna.

Meie jaoks oli asjaajamise lihtsus väga oluline, sest olime hõivatud ka teiste projektidega. Samuti klappisid hästi meie stiilid: meie ruum nõudis maitsekalt ja minimalistlikku lähenemist ning Karm & Kristianson oskab ka piiratud vahenditega sellises ruumis eripära luua ja kogu terviku maitsekalt lahendada. Ideedest ja energiast pakatavate ning professionaalsete noortega on alati rõõm koostööd teha.



Luku-Expert on professionaalseim
läbipääsu- ja turvalahenduste
hulgi- ja jaemüüja, paigaldaja
ning hooldaja!

Väga lai valik innovaatilisi
lahendusi nii kodule kui äridele!



Uus digitaalne võtmevaba
turvalukk Yale Doorman on
mitmekülgne ning kaasaegne
sissepääsulahendus.

Tule tutvu Luku-Expert kauplustes
või vaata kodulehelt!

NÜÜD KA TARTUS!
Avame detsembris
Tevo Ehituskaup
kaupluses.

TALLINN, PÄRNU,
VILJANDI, TARTU
www.lukuexpert.ee

www.assaabloy.ee

ASSA ABLOY

An Assa Abloy Group brand



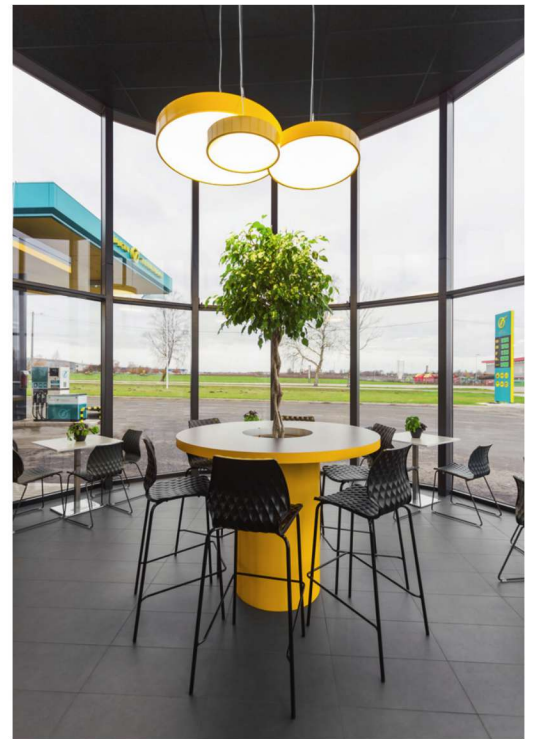


Töö pisima detailini

Maarja-Linda Taur, koostööpartner

Säravad ja rõõmsameelsed Reet ja Liia armastavad oma tööd ning teevad seda pühendunult ja entusiastlikult. Kliendina tean, et saan neid usaldada: tööd tehakse professionaalselt, tähtaegselt ning täpselt.

Pikaajalise töö tulemusena on neil tugev kontaktide pagas, tänu millele saavad valmis ka keerukamad erilahendused. Kindlasti tuleb kiita põhjalikku tööd, tänu millele on läbi mõeldud pisemadki detailid.



↑ AS Tartu Terminaali teenindusjaama kohviku aatrium.

← Sama kohviku teises otsas on jõuline fotosein. “Eestlane on enamasti olemuselt traditsiooniline, vaashoitud. Meie missioon on teha julgemaid asju,” ütlevad sisearhitektid.

usuavad nad. Ja parima nimel on nad maksimalistidena igatahes alati väljas.

Teadlikult on nad loonud brändi oma nimede põhjal ning tajuvad hästi sellega kaasnevat vastutust. “See on omamoodi garantiimärk – me ei tee firmat firma pärast, vaid teeme oma tööd kire ja armastusega. Tõesti ise naudime seda, mida teeme, ja anname kõik, mis meil anda on,” sõnab ta. Kristianson lisab: “Paneme ennast garantiiks. Meie nimi, meie vastutame. Eesti on väike koht, me ei saa lubada endale möödalaskmisi. Teeme hästi, nii hästi kui vähegi oskame. Lõpptulemus olgu viimase peal. Kui inimene tuleb meie juurde, võib ta kindel olla, et me teeme oma tööd südamega.”

Otsivad nihutatavaid piire

Karm ja Kristianson protesteerivad stereotüübi vastu, mille kohaselt on sisearhi-

tekti töö vaid koduseintele tooni valimine, kaunistamine patjade ja kardinatega. Tegelikult on arhitekti töös kunstilisest rohkemgi tehnilist osa ja ärilist tegevust. “Teeme ise oma brändingut, turundust, juriidikat, vahepeal oleme psühholoogid,” loetleb Karm. “Kesksel kohal on suhtlemine, sest iga projekt hõlmab mitut osapoolt: ehitaja, arendaja, mööblitootja, klient. Viimasele tuleb vahel ka emotsionaalseks toeks olla, näiteks kui plaan jõuluks või jaanipäevaks sisse kolida ebaõnnestub,” lisab Kristianson.

Parim tunnustus on naiste sõnul see, kui nende juurde jõuavad inimesed, kellele neid on soovitatud.

Oma portfooliost tõstavad Karm ja Kristianson esile Tartu Terminaali tankla, projektina tervikliku Linda Nektari uue büroohoone ning koostöös Endoveriga sündinud mitmed põnevad projektid. Väga meeldiv ja produktiivne on alati koostöö

erinevate arendajatega ka näidiskortereid tehes.

Karm ja Kristianson duole meeldivad väljakutsed, millega saab oma piire nihutada. Ühtlasi soovivad nad ka kliente õhutada teistmoodi lahendustele. “Eestlane on enamasti olemuselt traditsiooniline, vaoshoitud. Meie missioon on teha julgemaid asju,” sõnab Karm. Kristianson täiendab: “Tihti kliendis on see olemas, aga ta ei söanda ise esimest sammu teha. Siis on meie ülesanne teda julgustada.”

Õnn kuulda rahulolu

Ise saavad arhitektid inspiratsiooni reisi- delt, erinevalt erialamessidelt, eriti Milano interjööri- mässilt ja pidevast tähelepaneli- kust uudistamisest. Eriti hea on jalutada mõnes Euroopa suurlinnas, aga häid mõt- teid leiab ka lähemalt. “Lähed teatrisse ja ei suuda niisama olla – vaatad, milline on laevalgustus, kuidas heli isoleeritud.

Restoranis uut tooli nähes on vaja vaadata, kelle disainitud see on,” muigab Karm, tutvustades sisearhitektide “kutsehaigust”. Kristianson lisab, et avalikes hoonetes, eriti välismaal, on suur tahtmine alati võimalikult palju ruume üle vaadata, sest põnevaid lahendusi võivad pakkuda ka kõige tähtsusetumana tunduvad kohad. Hea disainiga restorani või kohvikut külastades tasub alati ära käia ka näiteks tualettruumis, sest tihti võib just seal olla peidus tõeline disaini “vau”.

Kodusid või kontoreid kujundades läh- tuvad Karm ja Kristianson sellest, et ei tee neid iseendale. Kliendil peab seal pärast hea olema ja just talle tuleb leida parim lahendus. Tehtud tööd kroonivad hetked, mil rahulolev klient ütleb: “See on äge, mis te tegite. Ma tunnen ennast nii hästi seal! Kõik sai veel parem, kui ette kujutasin.” Karmil ja Kristiansonil on olnud õnne seda kuulda.

design
studio

Small things make big difference

SISUSTUS
VALGUSTUS
DISAIN-
KINGITUSED

NÜÜD KODULEHEL
KA SISUSTUSIDEED!



Müügil Design Studio e-poes www.designstudio.ee,
Aatrium Sisustuskaubamajas Tallinnas ja Decoras Tartus.

maze
100% Design. Proudly
made in Sweden

Kolmekümneendate moderni



stlik taassünd



Kui oma teadmised ja loomingulisuse ühendab arhitektist ja ehitusinsenerist abielupaar, on tulemuseks kodu, kus detailid on viimseni läbi mõeldud. Just detailid teevadki selle korteri eriliselt võluvaks.

Tekst **Kadri Bank** Fotod **Tõnu Tunnel, erakogu**

Maarja ja Taavi hakkasid oma esimest ühist kodu otsima neli aastat tagasi. Mõlemat võlusid eestiaegsed majad ning et erialaselt on mõlemad seotud ehitusega – Maarja on arhitekt ning Taavi ehitusinsener –, ei kardetud kohti, mis vajavad põhjaliku renoveerimist. Õigupoolest selliseid kortereid, mida euroremondiga poleks ära rikutud, just vaadatigi. Oma nõudmistele vastavat pakkumist tuli otsida mõnda aega, siis aga leiti kuulutus kolmetoalise korteri kohta, mis asus Kentmanni tänaval 1938. aastal valminud majas.

“Siia sisse astudes ja kalasabaparketti nähes ütlesime sisuliselt kohe müüjale jah,” meenutab Maarja muiates oma praegusesse koju saabumist. Tänu sellele, et korteris polnud aastakümnete jooksul kuigi palju remonti tehtud, oli seal säilinud palju algupärast: peale parketi tahveldustega ukсед, korteri siseuks, eestiaegsed ventilatsiooniluugid ja -ketid, radiaatorid jm.

Nii otsustatigi selle korteri ostmise kasuks. “Olime oma esimese kodu pärast nii elevel, et kui see

← “Me ei taha eksponeerida asju, vaid korterit ennast,” ütleb korteri perenaine Maarja.

ORAC DECOR®
COLLECTION

The Art of Decoration

Jäigad ja elastsed sein- ja laeliistud, valguskarniisid, laerosetid, sambad ja poolsambad Belgia firmalt Orac.



Lai valik tapeete.

DECOREST DISAIN

Decorest Disain OÜ Sisustussalong
Kunderi 8a/Tartu mnt 33, Tallinn
tel 504 7587 • decorest@decorest.ee



www.decorest.ee



↑ Pillkupüüdvad punased nõukaegsed toolid saadi vanavanematelt ja tehti ise korda.

meile üle anti ja eelmine omanik uksest välja astus, asusime kohe tapeete maha kraapima,” ütleb Maarja.

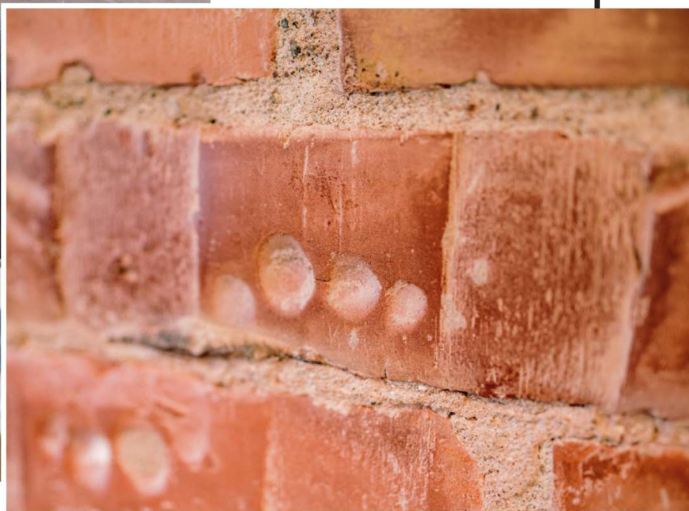
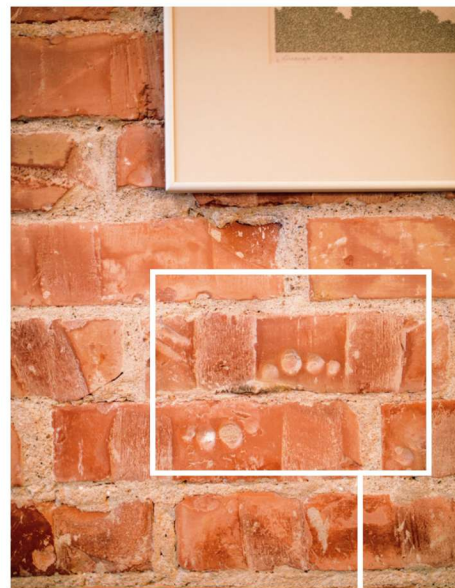
Telliskiviseina saladus

Samasuguse entusiasmiga asuti taastama ka vanu tahveluksi, mis aastakümnete jooksul olid saanud peale nii nõukaegset põrandavärvi kui ka soome papi kihte. Et ustega õigesti ringi käia, läksid värsked koduomanikud vastavale kursusele. Ent isetegemine osutus ootamatult aeganõudvaks. “Kui juba mitu kuud ukse kraapinud olime, siis kahe viimasega andsime alla ja lasime need proffidel taastada.”

Kogu vaev tasus end Maarja sõnul ära. Ta pöörab meie tähelepanu endise elutoa, praeguse magamistoa ukse jääklaasile: “Tänapäevane jääklaas pole eriti ilus, aga siin on näha, et see on tõeliselt peen käsitöö – muster ei kordu siin kuskil.”

Remondikuud pakkusid nii halbu kui ka häid üllatusi. Näiteks selgus, et originaalsest kalasabaparketist ei tulnud mitmed kahjustused välja ja seetõttu

↓ Elutoas krohvi alt vabastatud telliskiviseinast tulid välja kunagiste tellisemeistrite näpupäljed.



Siia sisse astudes ja kalasabaparketti nähes ütlesime sisuliselt kohe müüjale jah.

Koduomanik Maarja

tuli heledaks jääma pidanud põrand hoopis tumedaks toonida.

Positiivsema külje pealt paistis aga viimistlemata aknapaalede juurest välja maja ehitusmaterjal – käsitööna valminud tellis. See viis mõttele eksponeerida elutoas telliskivi ka suuremas ulatuses. Maarja ütleb, et eestiaegsetes majades seinu niimoodi kunagi ei paljandatud, ent nende eesmärk polnud kõiges 1930. aastaid kopeerida.

Taavi meenutusel osutus seinu krohvist puhastamine ootamatult keeruliseks ettevõtmiseks. “Krohv

FOTOKLAAS - HUVITAV LAHENDUS

INIMESTELE, KES VAJAVAD

MIDAGI ERILIST!

UNIKAALNE KUJUNDUS /
HÜGIEENILISUS /
MUGAV HOOLDUS /
LIHTNE PAIGALDUS /



Näidishinnad,

võib ka erimõõdus!

1.5 x 0.6 m - klaas pildiga - 165 €

2.5 x 0.5 m - klaas pildiga - 199 €

3.0 x 0.6 m - klaas pildiga - 249 €

PRinterior

www.printerior.ee

+372 555 45 124





↑↑ Telekaaluse pika kapi lahendus pakuti välja Oot-Oot Stuudiost.

↑ Vannitoa valamukapp telliti piisavalt kõrge, et selle alla ka pesumasin ära mahuks. Viimistluseks valiti glasuurlaadi asemel naturaalne klinkermosaik.

tuli lahti kopsida, aga samal ajal ei tohtinud telliseid ära lõhkuda,” ütleb ta.

Hoolika puhastustöö käigus avastas Taavi tellistest toredad märgid maja algusaegadest – tellisevalmistajate näpujäljed. Ka nende seest tuli ettevaatlikult krohv eemaldada.

“Sein on ebaühtlane, aga meile meeldibki, et see pole klanitud, vaid on näha maja skelett,” ütleb Maarja.

Ka mujal korteris ei aetud taga sirgeid seinu. Seda eelkõige seetõttu, et sooviti kasutada võimalikult vähe kipsi. “Viimistluse koha pealt oli õnn, et leidsime inimese, kes oli vanade majade peal töötanud ja oli valmis küproki panemise asemel seinu siledaks krohvima, mis on tunduvalt ajamahukam töö.”

Hoolikalt valitud mööbel

Ent täpsust viimse millimeetrini peeti oluliseks siis, kui asuti planeerima köögmööblit ja esikukappe. Maarja ütleb, et selle peale kulus vähemalt pool aastat. Ühtpidi oli põhjus selles, et iseenele planeerides taheti leida parimat võimalikku lahendust. Teisalt aga selles, et ruumi oli nii köögis kui ka esikus vähe. Esikusse tuli riidekapp ära mahutada kitsasse, kõigest 30 cm sügavusse nišši. “Nii me mängisime läbi igat võimalikku detaili, riiulit ja nurka, millimeeter millimeetri haaval.” Kulutatud aeg ja vaev oli Maarja hinnangul aga praegust tulemust väärt.

Üldiselt on Maarja ja Taavi püüdnud oma kodus kõikide kappide ja muu mööbli hulka minimaalsena hoida, et esile pääseks korter ise. Mööbliga ei soovitud nad jälgendada ka ajaloolist olustikku. “Sellist 1930. aastate tervikut oleks olnud keeruline luua ning me ei tahtnud oma kodust teha muuseumi,” märgib Maarja.

Ent on siiski mõned esemed, mis teiste seast silma paistavad ja omanikkegi uhkust tundma panevad. Näiteks punased nõukogudeaegsed lihtsa joonega toolid, mis pärit vanavanematelt ja mis ise renoveeriti. Ning telekaalune kapp, mida tuli tükk aega otsida. “Kirjutasin mitmele Skandinaavia mööbli müüjale, et otsin sellist vähemalt kahemeetrist modernistlikku kappi. Mulle vastati, et see on tõesti väga äge asi, aga selliseid liigub kahjuks turul vähe. Ent siis pakuti lahenduseks see kahest kapist kokku panna ja nii tegimegi,” kirjeldab Maarja.

Koridori võtaks kolides kaasa

Pärast kolme aastat Kentmanni tänaval elamist on



SARI
COMO
DETSEMBRI LÖPUNI
-25%

*Fino mööblikaubamaja internetis -
suurim valik Saksa mööblit!*

fino

SMG Möbel OÜ Tööstuse tee 8 Tõrvandi 61715 Tartumaa
Tel: +372 7 311 100 Fax: +372 7 311 110 www.fino.ee info@fino.ee



Planeeringuga täideti ammune unistus

Korteriomanike soov oli renoveerimise käigus võimalikult palju algupärast säilitada, ent siiski sooviti täita oma pikaaegne unistus – aknaga vannituba. Kuna tolleaegsetes majades on väikesel pinnal nii köök kui ka vannituba, tunduski loogiline nende kohad omavahel ära vahetada. “Oleme tulemusega rahul,” ütleb Maarja. “See on suurepärane, kui niiskes ruumis saab ikka akna lahti teha.”

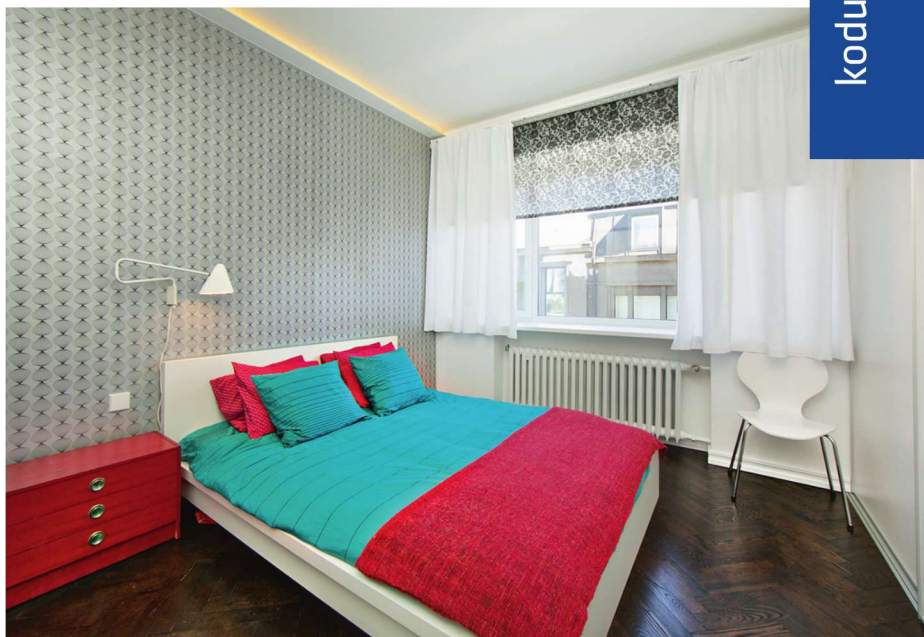
Omavahel vahetati ära ka elutuba ja magamistuba. Varasem suur elutuba läks veidi väiksemaks, kuna selle kõrval asus kuue ruutmeetrine teenijatuba ja nende vahelist seina nihutati, et viimane suuremaks muuta. Elutoast sai aga magamistuba.

Pererahvas ei ole siiani väsinud oma koduuksest avaneva vaate nautimisest.

← Eestiaegsed ventilatsiooniluugid puhastati ja korrastati.

Maarja ja Taavi pere kasvanud ja praegune kodu paraku kitsaks jäänud. Praegu ongi korter müügis.

Naljaga pooleks esitatud küsimusele, millise toa nad uude elukohta kaasa võtaksid, vastab Maarja, et neile meeldib eriti selle korteri koridor. "Meile meeldib, et siin üldse selline pikk koridor on, ja meile siiani meeldib see vaade, mis välisuksest sisse astudes avaneb." See vaade on tõesti midagi ainulaadset, sest pikk koridor lõppeb kaarja ukseavaga. Tegu pole mõne 90ndate paneelmaja moeröögatuse, vaid algupärase vineerist ehitatud ja ülekrohvitud kaarega. "Me polnud varem sellist näinud, aga see tundus väga huvitav tolleaegne kujunduselement ja me soovisime selle alles jätta," ütleb Maarja ja lisab, et tema teada pole seda üheski naaberkorteris säilinud.



↑ Endisesse elutuppa tehtud magamistuba on ainus koht, kuhu on pandud hubasuse lisamiseks tapeet. Karniisi vahelt paistab mahedat valgust.

“ Kui juba mitu kuud uksi kraapinud olime, siis kahe viimasega andsime alla ja lasime need proffidel taastada.

Koduomanik Maarja



Fototapeet.eu pakub teie kodu- või kontori sisustusse kujunduselemente, mis lisavad hubasust ja toovad esile just vastava ruumi eripära. Selleks, et muuta või värskendada mis iganes ruumi, ei pea ilmtingimata võtma käsile suurt ja kulukat remonti, vaid piisab kui muuta ühel seinal tapeeti ning mis veelgi lihtsam, paigutada sinna paneelseinapilt või kleebis. Fototapeet.eu pakub erisuurustes ja materjalides fototapeete, lõuendil raamitud seinapilte, disain seinakellasid, paneelkardinaid, sein- ja klaasikleebiseid. Tooted on kõrgkvaliteetse fototrukiga ning lihtsad paigaldada



www.fototapeet.eu
info@fototapeet.eu



Moosimaniakk unistuste



← Olulisim on selgeks mõelda oma soovid, kraane-pliite-ahjusid saab paigutada selle järgi.

kööki sisustamas

← Valge värv ja tume puit on köögis kena kontrast.

Köök on kodu süda, vähemalt minu maailmas. Seega on loomulik, et palju tähelepanu saab just see ruum. Mida muud oodata moosimaniakist, kellel on kaks erinevat vahvlimasinat.

Tekst **Mariliis Pinn** Fotod **Nööbel, erakogu**

PROFESSIONAALNE KÖÖGIMÖÖBLITEGIJA suudab ruumi parameetreid teades joonistada kokku mõistliku köögi. Kui teil puuduvad gurmaanilikud kalduvused, siis usaldage neid. Aga ka eriliste soovidega inimestele suudavad nad leida väga häid lahendusi.

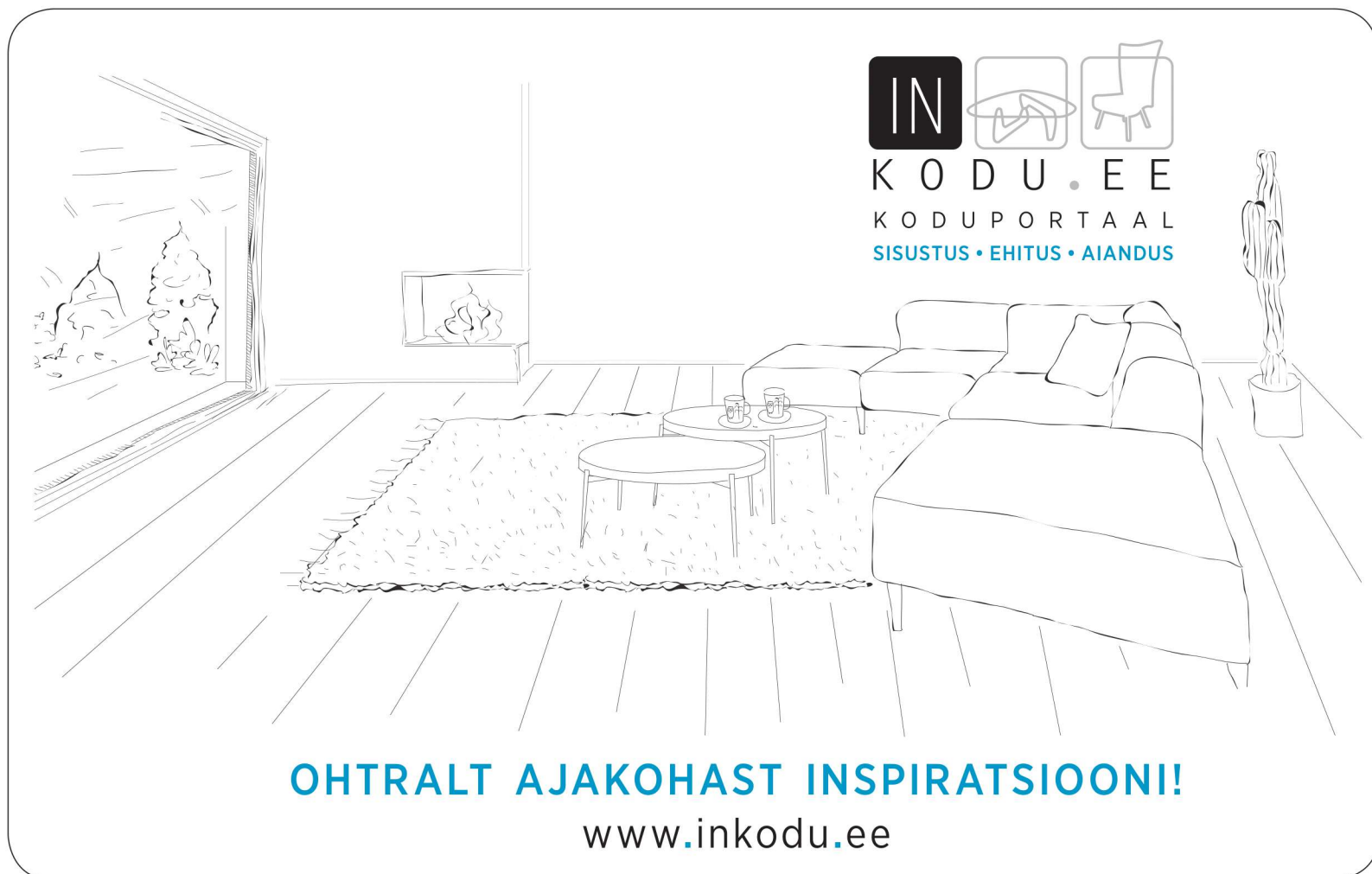
See on juba kuues köök, mida kokku joonistan ning ehitan. Iga korraga on üha selgem, milline on hea

köök. Detaile, mis kokku sobima peavad, on palju ja köögi planeerimist tasuks alustada võimalikult vara, et panna paika tehnika asukohad. Siis ei pea pärast jaburaid vee- ja elektrilahendusi aretama.

Köögi põhiplaan Exceli tabelis

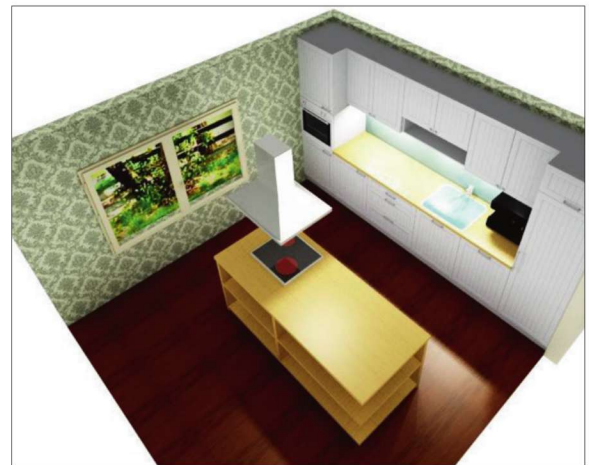
Meie kööki on arhitekt kavandanud köögisaare, mis on olnud pikka aega mu unistus. Samas olid esialgses kavas saarel nii pliit kui ka kraanikauss. Kuna meie peres lendab kraanikausi ümber alati palju vett, siis muutsime lahenduse kiiresti selliseks, et kraanikauss kolis seinäärsele tööpinnale. Läbi mängisime ahju, pliidi, sahtlite asukohad. Suur diskussioon tekkis sellest, kuhu panna espressomasin.

Et teha kindlaks, et kõigil vanas köögis olnud asjadel oleks koht ka uues köögis ja kapiruumi kuupmillimeetritki vähem poleks, mõõtsin üle kõik olemasolevad kapid-panipaigad, kus praegu nõud ja köögikraam on. Kirjutasin need Exceli tabelisse ja kõrvale tegin tabeli, kus on kirjas uue köögi kappide mahud. Arvutuslikult on uues köögis 49% rohkem



INKODU.EE
KODU PORTAAL
SISUSTUS • EHITUS • AIANDUS

OHTRALT AJAKOHAST INSPIRATSIOONI!
www.inkodu.ee



↑ Üks köök, mitu mõtet – hea on võimalused läbi joonistada.

panipaiku. Hiilgav. Lõpuks ometi saan oma ilusad salatikausid kätte panna.

Lisaks sellele joonistasin endale veebis Tinkercadi 3Ds uue köögi plaani, panime kirja, kuhu tuleb tassiriid, kuhu paneme tatratangud.

Palju peavalu tekitas näiteks iga päev kasutuses olevatele taldrikutele-tassidele koha leidmine. Kõrgle kappi ei taha neid panna, kuna siis ei saa väikesed lapsed neid kätte. Seinäärse tööpinna all oli juba nõudepesumasin, ahi, külmik jne. Köögisaare nii-öelda köögipoolelt on neid ebamugav söögilauale tõsta. Söögilaua poolt jälle ebamugav kätte saada. Nii sai välja mõeldud hoopis kolmandasse külge avanev kapp.

Valikud, valikud

Puit, kivi, kõrgläige, tammespoon. Valik on kohe valusalt lai. Mulle meeldib tohutult minu punane köök praeguses korteris. Uude kohta olin juba välja mõelnud, et tuleb samasugune. Kui kallis kaasa tuli välja ideega teha valge köök, mõtlesin nädal aega, et härra on hulluks läinud. Järgmise nädala mõtlesin, et miks mitte. Ja mida rohkem mõtlesin, seda õigem see lahendus tundus.

Tööpind. Puit on soe, mõnus, ilus. Samas perfektsionismile kalduvate inimestega ühes aegruumis viibides tean, et selle hoidmine on väljakutse. Kivi on külm, aga tema plussiks on asjaolu, et ükski määratud põhjaga kohvitass ei jäta sinna püsivat märki.

Meie köögi kokkuotsimise valusid vaadates meenutas ämm, kuidas ta omal ajal otsis oma kööki tumerohelist tööpinda, mida ta ei saanudki. Meie seevastu näeme igal nurgal uusi ideid ja lahendusi. Kuid mitmeid ideid läbi mängides pakkus mööblitegija veel hoopis uue lahenduse, mille peale me ise poleks tulnud. 3 mm paksune kivi, valged ukse ja puitdetailid loovad uudse, täpselt korteri kergest retrohõngu tabava, kuid ülimalt funktsionaalse terviku.

Köögitehnika 39 vs 41

See on valdkond, mille kohta võiks anda välja terve raamatu. Vahuri V on oma blogis tehnikavalik.wordpress.com kirja pannud mitme köögiseadme erinevad parameetrid. Palju tarkust sai kogutud sealt.

Kindlasti tasub teha eeltöö veebis, kus saab mitmetel lehtedel tooteid omavahel võrrelda, et selgitada välja parim.

Kasuks tuleb ka ekspertidega nõu pidada. Nad tihti oskavad juhtida tähelepanu küsimustele, mille peale ise ei tule, isegi kui on olemas juba kindlad eelistused. Konsulteerida tasub mitme eksperdigaga.

Näiteks soovisime kööki suurt ahju, kus oleks sisse integreeritud ka mikrolaineahi. Köögimööblipakkuja ütles, et pole olemas. Tehnikasalongis selgus, et neil on saalis väljas isegi kaks sellist mudelit, mõlemal suured nupud küljes. Kuna ma põhimõtteliselt ei taha kööki ühtegi keeratavat nuppu, vaid seadmete

KARIMUS köögimööbel - kodus on mõnus olla!

TALLINN

Järve keskus, 1 korrus
tel +372 59 183 286
jarve@karimus.ee

Jakobsoni 14
tel +372 660 5036
jakobsoni14@karimus.ee

Tähesaju 27/31
tel +372 602 5135
tcity@karimus.ee



↑ **Köögisaares avariilulitele saab panna tassid-klaasid, et need ka lastele kättesaadavad oleks.**

juhtimine peab käima puutetundliku ekraaniga, siis tuli valida, kumb on olulisem omadus. Kuna nuppude vahele koguneb ka pedantide majapidamises kole sodi, siis seekord jäi kaotajaks mikrolaineahi.

Köögisaares kohale kubu paigutamiseks saime hea lahenduse mööblitegijalt. Tuleb välja, et on olemas kubud, mille saab kohe lakke panna, nii ei jää midagi keset tuba rippuma.

Avatud köögis on masinate müratasemel tähtis roll, eriti suur müramasin on nõudepesuaparaat. Vaikselt loetakse masinat alla 42 dB, aga kui 41 dB masin maksab 600 ja natuke peale eurot, siis 39 dB müra

tegev masin maksab üle 1200 euro. Kas need 2 dB on pea kahekordset hinnavahet väärt? Igatahes on peaaegu kõigi sõprade nõudepesumasinaid üle kuulatud.

Kallilt saab kindlasti, kas ka odavalt?

Isegi sama lahenduse hinnad võivad tegijast sõltuvalt erineda. Võtsime köögmööblile kolm hinnapakku-mist, mis jäid vahemikku 3100–5300 eurot, millele lisandus veel tööpind ja tehnika. Samas on pädeva hinnavõrdluse tegemine õppinud hernelugejale mõeldud ülesanne. Ühes pakkumises on kraanikauss, teises prügikastid, kolmandas kummimatid sahtlipõhjas. Kas nõudekuivatusrest ja valgustus on hinnas või mitte? Ühe pakkumise keskmine hinnaklass kapinup-pudel on 5 eur tükk, teisel 10. Millised on sahtli siinid. Lõpuks võib alguses odavana tundunud pakkumine palju kallimaks minna. Kui ka kummimatte sahtli põhja mitte panna, siis kraanikaussi on ikka vaja.

Siis veel lisaks maailmavaateline konflikt kahe koolkonna vahel, millest üks arvab, et osta alguses odav kraam ja hakka siis jõudu mööda kallima ja kvaliteetsema vastu välja vahetama. Ja teine, kuhu kasti joonistan ka ennast, leiab, et nad pole nii rikkad, et osta odavaid asju, vaid eelistavad osta üks kord pigem kallima ja kvaliteetsema.

Köögi piirid määrab ruum

Taanil Reimers, Nöobel Sisustus OÜ

KÖÖGIMÖÖBLI PLANEERIMISE KIT-SASKOHT ON erinevus võimaluste ja soovide vahel. Seda nii paigutuses kui ka visuaalis. Klient soovib endale funktsionaalset kööki, kus on piisavalt ruumi asjade hoidmiseks, samuti piisavalt ruumi söögitegemiseks. Kuid piiri seab ette ruum koos oma kommunikatsioonidega ja eripäradega.

Seetõttu kehtib köögmööbli planeerimisel reegel, et mida varem mõtlemisega pihta hakata, seda parem. Eriti hea on, kui saab planeerimisega teha algust enne, kui on vee- ja elektrikommunikatsioonid paigas. Kogemus ütleb, et kahel kolmandikul juhtudel tuleb köögmööbli lõpplahendus erinev üldarhitekti poolt ruumi kavandatud.

Sobiva projekti loomise aluseks on kliendi ootuste selgitamine ning harjumustega arvestamine. Inimeste harjumused on erinevad, kes tahab eksponeerida

oma ilusaid nõusid, kes vajab rohkem ruumi tangainetele, kes tahab kööki planeerida ka majapidamiskapi, kes kasutab gaasi-, kes elektripliiti, kes kasutab kööki üksi, kellel on 5-liikmeline pere jne.

Tuleb arvestada, et köögmööblit ostetakse ikka 10–15 aastaks ja kõiki neid aspekte tuleb selle perspektiiviga silmas pidada.

Tulekul naturaalne, looduslik trend

Trendid on täiesti olemas ning vahetuvad umbes viie aasta tagant. Praeguseks märksõnaks on Skandinaavia, aga see on vaikselt muutumas ning juba paari aasta pärast näeme mööblit, kus on kombineeritud värve ja naturaalselt puitu. Rohkem pannakse rõhku naturaalsusele, rõhutatakse puu looduslikku tekstuuri ning tonaalsust.

Väga jõuliselt areneb ka kasutatav furnituur, mis annab mööblile funktsionaalsuse, võimaldades kasutada ära

maksimaalselt kapiruumi ning muutes kasutamise mugavaks. Ka materjale valides tuleb arvestada kasutajatega ning kasutusarjumustega. Nii on näiteks täispuidust tööpind ilus ja soe, aga tahab rohkem hoold kui laminaat või kivi.

Kes tahab lühikese elueaga kööki?

Köögmööbli tarneajad on erinevad. Hea oleks arvestada kuue kuni kaheksa nädalaga. Hooajati võib see aeg ka pikem olla, samuti, kui on palju käsitööd või eriprojekti, siis on tärned pikemad.

Suurimad vead tulevadki sisse projekteerimise käigus. Kui ei ole võetud arvesse ootusi ja eripärasid ning sobitatud neid võimalustega, saame mittefunktsionaalse köögi või köögi, mille elu-aeg on lühike.

Köögmööbli projekteerimisel oleks hea omada eelteadmist, palju soovitud mööbel ligikaudu võiks maksta, või panna enne projekteerimist paika taluvuspiir.



Tule ja küsi hinnapakkest!



Rohkem infot koduleheküljel www.giaretta.ee

Pärnu mnt. 123A, Tallinn | E-R 10.00 -19.00, L 10.00 -17.00 | tel. 621 1353, 58 366 302 | giaretta@giaretta.ee | www.giaretta.ee

Küünlakuma klassikast

Küünalde süütamine on õdusa või piduliku õhkkonna loomiseks üks klassikalisemaid mooduseid, ent küünalde juureski on oma moetrendid ja üllatuslikud uuendused.

Tekst **Kadri Bank** Fotod **tootjad**

Laternad annavad leegile teistsuguse kuma ja aitavad küünalt ka ohutumalt põletada.



trendideni

Kuigi siin muutub kõik tunduvalt aeglasmalt kui näiteks kodutekstiilides või rõivamoos, mõjutavad sisustustrendid ka küünlatootmist. Eelkõige sõltub müüjate-tootjate sõnul aga kõik sellest, mis enesele meeldib, oma koju või kontorisse sobib, ja ka sellest, milline on aknatagune ilm.

Stockmanni turundusjuht Erica Järv ütleb, et Eesti inimesed kasutavad küünlaid usinalt terve aasta jooksul, ent kui kätte jõuab pime ja külm aeg, muutuvad need lausa esmatarbekaubaks. "Küünlaleegi vaatamine rahustab ning kuna väga palju on viimasel ajal pakkuda naturaalse aroomiõlidega lõhnastatud küünlaid, siis on nende abil samuti väga hea luua emotsiooni ning muuta oma meeleolu."

Järve sõnul on suviste pidustuste, nagu pulmades ja sünnipäevade puhul kasutusel valged vigurküünlad, näiteks lillekujulised, peamiselt heledad ja pastelsed toonid. Ka õuepidudel on popid suviselt eredates toonides (õue)küünlad. "Eriti pidulikul puhul on aasta ringi väga popid kuldsed ja hõbedased laua- ning antiikküünlad," märgib Järv, lisades, et ka tavalised teeküünlad on hitt läbi aasta.

Tallinna Kaubamaja kodumaailma kaubandusjuht Siim Tammesalu märgib samuti, et soojus ja õdusus on see, mida küünlavalguselt oodatakse ning küünaldega võib seda saavutada visuaalselt väga erinevatel viisidel.

Tema sõnul mõjutavad üldisemad jõuluaegsed sisekujunduse ja kaunistuste trendid ka nn küünlamoodi. Näiteks Tallinna kaubamaja jõulutrendid on jaotatud kolme gruppi ning nende juurde sobivad ka vastavad küünlad (vt lisalugu lk 32).

Kvaliteet ja päritolu pakuvad huvi

Müüjate sõnul pöörab tarbija üha enam tähelepanu sellele, millest küünlaid valmistatakse, sest see mõjutab põlemisomadusi – näiteks seda, kas küünal tilgub. Siinkohal on parafiini kõrvale lisandunud näiteks steariin ja sojavaha.

Samuti on ostja hakanud huvituma küünalde päritolust. Siim Tammesalu ütleb, et Kaubamajas on väga populaarsed näiteks Võhma küünlavabriku käsitööküünlad. "Meie jaoks on alati olnud oluline toetada Eestis valmistatud ja sedavõrd tore loo ning taustaga tootmist (tegu on Eestisse kolinud Šveitsi-Saksa päritolu perega – toim). Aastatega on need küünlad saanud klientide suurteks lemmikuteks. Kõige populaarsemad on teemakohased lõhnaküünlad."



Candelina

S T Y L E

Armastus valgustab!

Tuli on vägi, armastus on valgus. Vägi meie küünaldes, selles imeilusas armastuse valguses. Kõik, kes temast puudutatud, teavad seda, et tema embuses on lihtne olla, nautida, luua. Candelina Style valab armastuse hõrku küünlavormi nii, et mida kõrgemale sa oma pilgu ja tundega küünlavalguses liigud, seda õhulisemaks ja selgemaks maailm muutub. Ilu päästab meid ja sellepärast paneme seda oma küünaldesse kohe eriti rohkelt.





↑ Woodwicki puidust taht paneb küünla põledes mõnusalt praksuma.

Võhma toodangut ei armastata mitte ainult eesti- maise päritolu ja valmistamisviisi tõttu – Erica Järv märgib, et viimaste aastate trendiks on kujunenud mitme tahiga väga suured küünlad, mis põlevad kaua ja on eriti efektsed, ja selliseid toodetakse ka Võhmas.

Kroonlehti, kohviube, õunaviile

Tootearendus ei piirdu aga ainult küünlamaterjali või tahtide arvu valimisega, katsetatakse ka erineva pinnatöötluse (näiteks harjatud või “kootud” pind) ja kujudega. Küünlaid pannakse ka klaaspurkidesse, kasetoõhumbriestesse jne. “Väga hinnatud on ka käsitööküünlad, mille parafiini sisse on segatud lillede kroonlehti, kohviube, lavendlit, kaneelipulki, kuivatatud õunaviile – see muudab küünla dekoratiivseks

→ Pühademeleolu võib kulla-karra asemel luua ka loodustoonides *rustic*-tüüpi küünaldega.



ja mõnel puhul vabastab põlemisel ka aroomi,” ütleb Järv.

Stockmann pakub peale selle ka küünlaid, millel on tavapärase peenikese kangast tahi asemel laiem puidust taht. “See praksub põledes ja tekitab tunde, et istud kamina ääres,” kirjeldab turundusjuht.

Küünlausku kontorimiljö

Küünlad pole mõeldud ainult koduseks kasutamiseks, vaid lisavad hubasust ka kontorisse. Näiteks sisustuspood-kohvik Homeart põletab ka koha peal aastaringiselt ohtralt küünlaid.

Poe perenaine Kairit Potisepp ütleb, et nemad on Homeartis 100% küünlausku. “Küünlavalgusel ja -soojusel on suurepärase omadus muuta sekundiga kõige kõledam ruum hubaseks,” ütleb Potisepp, märkides, et põhjamaa kohta kasutatakse Eestis küünlaid isegi liiga vähe.

Potiseppa sõnul on nende pakutatav küünlavalik pärit Rootsist. “Kuna meie kaup ja atmosfäär esindab Skandinaavia stiili, siis küünladesainis eelistame lihtsaid vorme ja värvitoone ning korralikku kvaliteeti. Meie märksõnadeks on puhtast, looduslikest rasvadest valmistatud steariin ning valged ja maalähedased toonid.”

Ka Homearti valikus on omanäolisi küünlaid, näiteks steariinist valmistatud nn ämblikuvõrguküünlad. Nende põlemisel jäävad küünla seinad püsti ja neist moodustub pitsmuster, millest läbikumav leek heidab seinale kauneid varje.

Lühtriküünaldest nimetab Potisepp aastatepikkuse müügihitina välja *rustic*-tüüpi loodustoonides küünlaid, mis põlevad ühtlaselt, tilkumata ja kauni suure leegiga kuni 12 tundi. Rustikaalsest stiilist pisut luksuslikumatenäa mõjuvad tema sõnul mattsamedi või pärlmutter- viimistlusega plokk-küünlad. Samuti pakub Homeart looduslikust sojavahast lõhnaküünlaid, mis Potiseppa sõnul peale soojuse ja hubasuse tekitamise ka meeli toidavad.

Käidavas kohas klaaspurki

Lahtise tule juures pole kunagi üleliigne ka ettevaatlikkus. Erica Järv rõhutab, et küünal tuleks panna küünlahoidjasse, mitte hoida lihtsalt alusel. Vastasel juhul võib tuuletõmbuse ja tähelepanematus tõttu õnnetusi juhtuda. “Seetõttu just kontorites ja kodudes, kus tahaks tekitada hubast äraolemist, kuid küünlale ei saa pidevalt tähelepanu osutada ja seda jälgida, siis on piisavalt võimalusi panna küünal kaunilt ja turvaliselt klaasist küünlahoidjasse või kasvõi teeklaasi. Paljud küünlad juba on turvalistes klaasümbriest. Neid saab ka mitu korda kasutada. Eraldi disainielemendina mõjuvate küünlalühtrite valik on aga ka üsna piisav.”

CHANDELLE DISAINKÜÜNLAD

Eestis käsitsi valmistatud Chandelle disainküünlad on stiilsed ja unikaalsed. Meie käest on võimalik tellida küünlaid olulisteks sündmusteks, nt pulmadeks, sünnipäevaks ja jõuludeks. Chandelle disainküünlad on valmistatud kõrgekvaliteedilistest materjalidest. Toodete dekoreerimisel kasutatakse pits- ja atlasspaela ning paber- ja kunstvaigust lille.

Küünlaid saab otse tellida või osta järgmistes müügipunktides:

TALLINN

Rikets Lilled Viimsis (Viimsi Keskus Randvere tee 6, Viimsi);

Tip-Top Lilled Tallinnas (Punane 56, Tallinn);

Orhidaalia Lillepood Rimi Hüpermarketis (Randvere tee 9, Haabneeme alevik);

Elizeesthetik Studio (Punane 16, Tallinn, ruum 103);

JÕHVI

Jasmiin Ilustuudio (Veski 1, Jõhvi);

NARVA

Jasmiin Ilustuudio FAMA Keskuses (Tallinna mnt 19, Narva).



www.chandelle.ee
[www.fb.com/chandelleshop](https://www.facebook.com/chandelleshop)



←← Homearti mati ja pärlmutrilise pinnaga küünlad.

← Casa Stockmann pakub klassikalise disainiga küünlaid.

↙ Spiderweb-küünal heidab põledes seintele pitsilisi varje.

Igal ajal oma lõhn

TALVE TULEKUL HAKKAVAD INIMESED lilleliste ja värske lõhnaküünalde asemel eelistama vürtsisemaid ja tummsemaid lõhnu. Jõuluajal tõusevad müüjate sõnul au sisse glögivürtsid, kuuse jt metsataimede lõhnad, samuti kaneeli, õuna, maheda vanilje ja apelsini lõhna-kooslused.

“Ruumi lõhnastamine on kindlasti üks hea viis, kuidas lihtsate vahenditega ümbritsevat keskkonda muuta,” räägib Siim Tammesalu. “Eelistused muutuvad veidi vastavalt aastaajale ning meeleolule, kuid see näitabki, kui suur mõju on lõhnadel meie meeltele.”

Erica Järv lisab: “Aroomiküünla abiga saab meeleolu rahustada, ergutada, stimuleerida õnnehormoone. Selles vallas pakub väga head valikut kohalikku päritolu Valhalla käsitööküünla bränd, kus leidub spetsiaalselt küünlaid isegi meestele.”

Kolmanda kohaliku küünlatootja, JOIKi toodete hulgas on aastaringised soosikud ettevõtte juhi Eva-Maria Õunapuu sõnul värske Fresh, romantilised ja naiselikud Vahuvein ja maasikad ning uute lemmikutena Cherie ja La Boheme. “Sel sügisel tõime turule ka neli küünalde hulgast tuttavat populaarsemat lõhna aroomidifuuserite näol,” ütleb ta. “Aroomidifuuserid võimaldavad nautida häid aroome ka seal, kus küünalde põletamine ei ole võimalik.”

3 jõuluküünla trendi

Lumine maailm. Seda märksõna iseloomustab valgusküllasus, külmunud looduse pehmed toonid ja hõbedane sära. Küünlad on pigem tagasihoidlikud ja klassikalised valged.

Pronksi sära. Silmapaistvad külluslikud mustrid ja metalsed läiked tumedal taustal. Küünlaid eksponeeritakse tumedal küünlaalusel, laternas vms, mis tõstab esile küünla kuma.

Metsa siirus. Jõulud poleks jõulud ilma sügava punase, okaspuurohelise ja kuldseta. Küünaldest sobivad siia kõik klassikalised jõulutoonides küünlad, vormilt klassikaline silinder või krooniküünla kujuga.

Allikas: Tallinna kaubamaja

5 nippi küünlapõletamiseks

1. Ära pane põlevat küünalt toas liikuva õhu (radiaatori, kamina või lahtise akna) lähedusse, see soodustab ka kõige kvaliteetsemate küünalde voolama hakkamist.

2. Eelista koduses miljöös naturaalsest koostisosadest küünlaid.

3. Kasuta põnevaid küünlahoidjaid, mida võid ka ise valmistada: näiteks veiniklaasid, tühjad purgid, kividega täidetud lillepott, õonestatud punane õun jms.

4. Küünla mugavaks süütamiseks, eriti sügavas küünlaklaasis, hangi pikk gaasisüütaja või kaminatikud.

5. Küünal kustuta küünlakustutaja või tangidega – räägitakse, et muidu puhud küünla toodud hea energia minema.

Allikas: Homearti sisustuspood-kohvik



Aarded

Antiik, kunst, mööbel, hõbe

Rüütli 13, 10130 Tallinn

Telefon 631 3717

Mob 5666 6611

E-mail aarded@aarded.ee

www.aarded.ee

SpaceX

ruum 50 halli varjundiga

Idee kohaselt puuduvad ruumis rõhuvad värvid, mistõttu saab selle kujundada valguslahenduste abil iga firma värvisoovidele vastavalt.



← Tehase lagunemise järel on selles hoones asunud ka puidu- ja metallitöökoda, mitu autoparandust ning laoruum.

Tekst **Signe Sillasoo**
Fotod **Tõnu Tunnel, erakogu**

SAABUN SÜNDMUSKESKUSSE ÜHEL REEDESEL hommikul. Vilgas askeldamine on varastele hommikutundidele vaatamata seal juba alanud. Mustkunstniku jaoks on ruumi nurka sätitud auto, mis publiku silme ees õhtusel firmaüritusel õhku tõstetakse, ruumi keskele on paigutatud lava, mida ümbritseb valge kangas, kus hiljem *video-mapping*'u viimaseid proove tehakse, maja sissepääsu juures käib aga ajutise garderoobi püstitamine.

Väärika hoone väärikad detailid

SpaceX asub endise Dvigateli tehase ühes äärehoonetest, mida on varasemalt kasutatud tallina, siis jälle tootmisruumina, kus linnakodanikele kapsariive valmistati.

Septembri alguses ärkas uuele elule Ülemiste City vana tehasehoone – nüüd tegutseb seal kosmosetemaatikast inspiratsiooni ammutanud multifunktsionaalne sündmuskeskus SpaceX, kus on juba korraldatud galaõhtuid, pulmi, teatrietendusi.

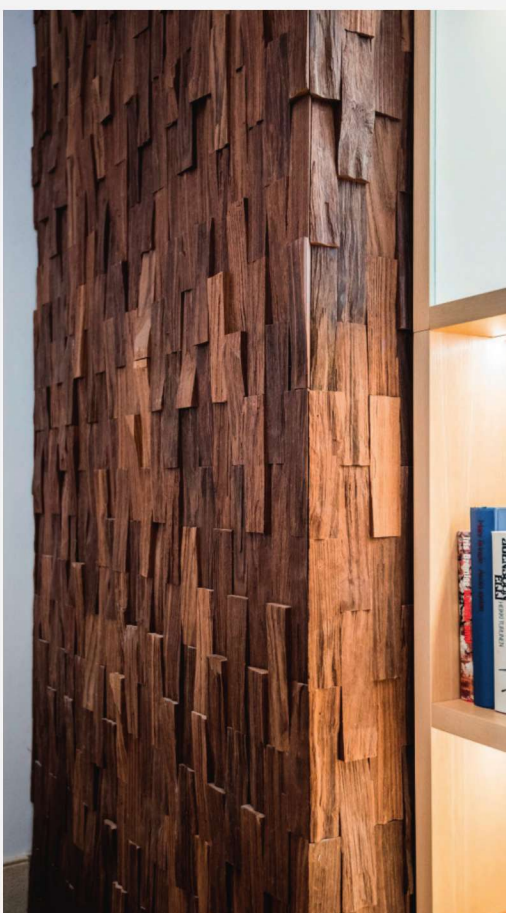
UUDNE MATERJAL, UUDNE DISAIN

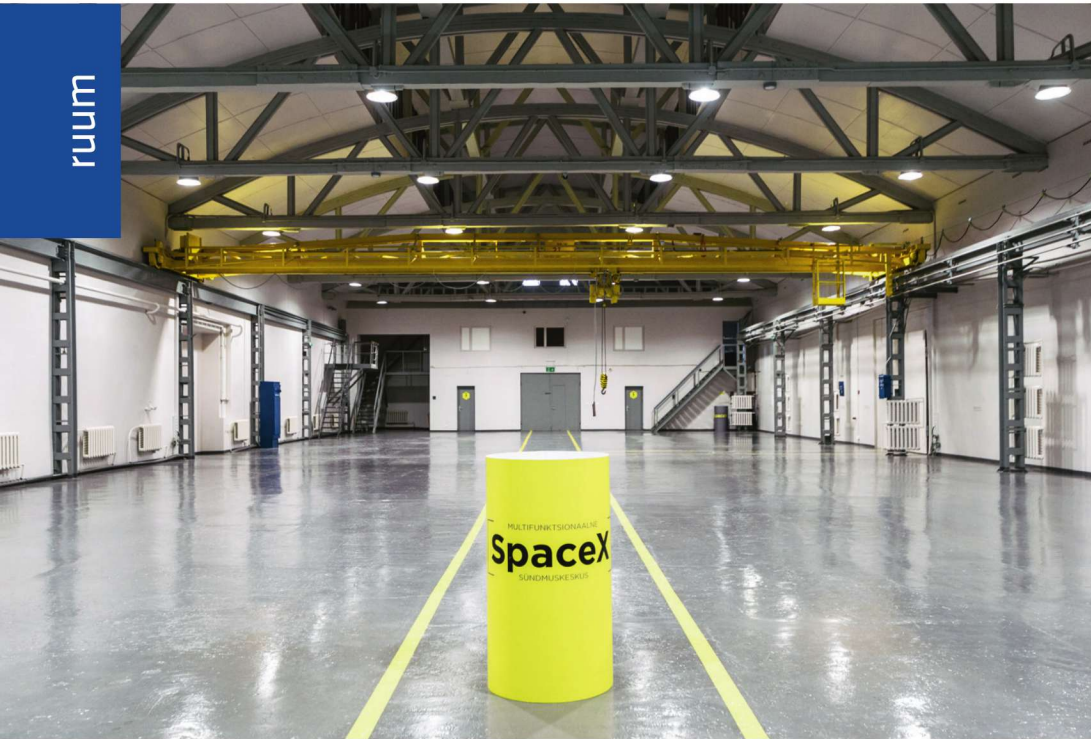
relief
DESIGN WALLS

www.reliefwalls.com | info@reliefwalls.com

NATURAALNE JA SOE PUIT
RELJEEFNE 3D SEIN
AKUSTILINE EFEKT
LÕÖGASTAV MILJÖÖ

Erinevad mustrid, toonid ja puidulligid – kask, tamm, saar





← Konverentsiruumi sisekujundus peab olema efektne, aga piisavalt tagasihoidlik, et sellesse sobiksid erinevad sündmused.

siin aga mitte süstikuid, vaid kosmilisi sündmuseid,” täpsustas ta entusiastlikult.

“Me ei pelga enda ajalugu, seda, et tegu on ajalooliselt olnud tehasehoonega,” toonitas Allen, “pigem me oleme püüdnud kasutada justnimelt ära selle vana tehasehoone kõiki aspekte.” Heaks näiteks on ruumis asuv kõrgem platvorm, mida ringkäigul ka viivuks vaatama jääme. Aastate eest oli see koht, kust tehase juht töödel karmi pilku peal hoidis, nüüd kasutatakse seda aeg-ajalt aga hoopis DJ-puldina, kus saab tantsuks külalistele plaate keerutada.

Punkpulmast galaõhtusöögini

Ruumi üheks oluliseks detailiks, mis multifunktsionaalsusele kaasa aitab, on telfer. “Tegu on sildkraanaga, mille me ära renoveerisime,” mainis Allen. Et kraana kandevõime on kaks tonni, siis on võimalik selle abil riputada soovi korral lakke näiteks auto, lava või midagi muud suurt ja rasket, lisaks saab seda kasutada ka showelemendina, lennutades inimest lae all või liigutades ühe nupulevajutusega ruumi liigendavat kangasseina teise ruumi otsa.

Ka laealuste talade külge on võimalik näiteks kõlareid riputada või tantsijaid, õhuakrobaate lendlema panna. Lisaks on mainitud talad abiks 1000 m² suuruse ruumi kujundamisel täpselt nii nagu vaja – kaheks, neljaks, ringikujuliselt või muud moodi. Ja loomulikult on juba eelnevalt mõeldud sündmuste raames toimuvale suurele elektritarbimisele, mistõttu on ruumis palju pistikuid ja erineva tugevusega voolu: 16, 32 ja 63 amprit.

Sündmuskeskus on praeguseks võõrustanud juba teatrietendusi, konverentse, seminare, kliendiüritusi ja funk-punk pulma. Isegi päästekomando on päästeameti poolt ruumi ehitada, nii et lennukatele plaanidele piire ei seata. Põneva võimalusena tõi Allen välja autokino, mille idee ka praegu päevakorras on – tähendab see seda, et klient soovib, et ühest uksest sõidaksid külalised sõiduautodega sisse, nautiksid filmi ja sõidaksid peale selle lõppu siis teisest uksest autodega välja. Kellele sellest ka veel väheks jääb, mahub ruumi sisse sõitma ka oma maasturi, väikebussi, ekskavaatori või kraanaga.



“Meie võtsime selle üle, kui see oli laoruum, mis oli täis vanu romusid,” rääkis SpaceX keskuse müügi- ja turundusjuht Kadi-Liis Allen.

Tänaseks on hoone ajalugu meenutamas ruumis erinevad detailid – värsked ilme saanud lambid, venekeelsete autentsete kirjadega elektrikapid, metallkonstruktsioonid ja puitfermid. Kõigele muule on antud uus ja stiilne nägu, mis inspireeritud osalt kosmosemaatikast, mis paistab eelkõige välja tualettruumi seintel kasutatud kosmoseteemalistelt kleebistelt, kus

peal kosmoselaevad, astronautid ja nende tsitaadid.

Et maist septembrini kulgenud ehitustööde ja keskuse arenguprotsessi käigus oli palju arutlemist ja ringimõtlemist, milline see ruum ikkagi olla võiks, hakkasid asjaosalised seda nimetama kosmiliseks teekonnaks, millest lähtuvalt keskus hiljem ka oma nime sai, selgitas Allen. “Ameerikas on SpaceX kosmosetööstus, kus valmistatakse uhkeid kosmosesüstikuid. Meie otsustasime teha sellise kosmilise keskuse ka Eestisse – me ei tooda

Möblikaupluse RUG LADU TÜHJAKS!

Voodi Rojo LC 5017

(valge)
90x200 cm
Tavahind 219 €

120x200 cm
Tavahind 239 €

160x200 cm
Tavahind 289 €



Erihind
129 €
120x200

Erihind
159 €
160x200

Erihind
99 €

Erihind
119 €
90x200

Erihind
149 €
140x200

Erihind
25 €

Erihind
35 €

Erihind
49 €

Laud CAVA

(valge, kõrgläige)
80x80 cm
Tavahind 179 €

120x80 cm
Tavahind 239 €

140x80 cm
Tavahind 309 €

160x90 cm
Tavahind 339 €

180x90 cm
Tavahind 359 €



Erihind
99 €
80x80

Erihind
129 €
120x80

Erihind
189 €
160x90

Erihind
169 €
140x80

Erihind
199 €
180x90



Peeglilaud R1-1009
75x37x78,5(142)cm
Tavahind 198€

Riiul Trio 01
60x30, 4x77 cm
(tamm, tume tamm, valge)
Tavahind 59€

Riiul Trio 02
60x30, 4x115 cm
(tamm, tume tamm, valge)
Tavahind 67€

Tool YD-1
(must, valge, oranž)
Tavahind 59 €

Erihind
49 €

TV-laud 2001
80x45x48 cm
Tavahind 119€



Erihind
129 €



Kontoritool
QZY0815
(must, oranž)
Tavahind 239 €

Erihind
35 €



Voodi Colorado
180x200 cm
Tavahind 1590€

Riiul trio 03
60x30, 4x192 cm
(tamm, tume tamm, valge)
Tavahind 87€

Erihind
29 €



Diivanilaud 380
100x60x41cm
Tavahind 89€

Erihind
49 €



Tool 5709
(hall-must,
punane-must)
Tavahind 95 €

Erihind
799 €
180x200



Kanapee 8933
(must, pruun, valge)
Tavahind 379€

Erihind
199 €

Erihind
699 €
160x200

160x200
must või valge
Tavahind 1490€

RUG



↑↓ Tualettruume kaunistavad heksagooni kujuga põrandaplaadid ja peeglid ning süstikud ja skafandrid.

Töö humoorika deviisi all

Lilia Kristianson, Sisearhitektid Karm & Kristianson

SpaceXi algmaterjal oli väga askeetlik. Samas pole sisearhitekti töös midagi põnevamat kui korralik väljakutse. Sisearhitektuurse kontseptsiooni dikteeris teadmine, et ruum peab olema võimalikult neutraalsetes toonides ning kergesti mugandatav erinevateks üritusteks. Kogu keskuse läbivaks tooniks kujunes soliidne ja neutraalne hall, aktsendiks kollane, mis oli interjööris ka algselt olemas. Huumoriga pooleks sai idee deviisiks “50 halli varjundit”.

Ühe värvitooni erinevate varjundite kasutamine annab hea võimaluse detaile kas rõhutada või vastupidi kaotada, samas säilitada mõnusalt neutraalne keskkond. Teadlikult on rõhutatud puitferme kogu oma võlus, metallkonstruktsioone ning vanu originaalvalgusteid. Vanad elektrikilbid säilitasime ka algsel kujul kui väikese lehekülje ajaloost.



Hea konverentsiruumi 10 aspekti

1. Klienditeenindus kui visiitkaart. Kas su klient tunneb ennast konverentsikeskusesse oodatult, kui kiiresti kirjadele, kõnedele vastad, murede aidad?

2. Pisidetailid muudavad kliendi elu lihtsamaks. Anna eelnevalt kõik ruumi mõõdud, nt lae kõrgus, põranda pindala, uste laius ja avanemine, kui suure võimsusega voolu ja kust on võimalik ruumis saada, põrandaplaanid, mis aitaks kiiremini korraldada.

3. Anna ülevaade erinevatest võimalustest ruumis. Näita, kuidas saab toole, laudu, lava paigutada, mida lae alla riputada, milliste kangaste või seintega ruumi liigendada, kas autoga on võimalik ruumi sõita jne.

4. Leia lahendusi, mitte kitsaskohti. Aita ideede realiseerimisel või paku välja oma ideid, kuidas tema soove paremini ellu viia. Ei-vastus ei ole lahendus.

5. Paku erinevaid teenuseid. Kui ruumis pole garderoobi või on sissepääs teisest uksest kui tavaliselt, siis paku võimalust organiseerida garderoobimoodulid. Kliendid on sellise abi eest väga tänulikud. Kui on soovi, siis jaga soovitusi ka *catering*- või tehnikateenust osutavate usaldusväärsete firmade kohta.

6. Arvesta erivajadustega inimestega. Jälgi, et ruumi pääseks vajadusel ratastooliga, et olemas oleksid invatualettruumid, et ruumis oleks võimalik liikuda vaegnägijatel jne.

7. Taga helikindlus ruumis. Kui mitu sündmust toimub korraga, siis vaata, et valjema peo helid ei hakkaks segama kõrvalruumi rahulikus miljöös kulgevat kliendiüritust, vastuvõttu või galaõhtusööki. Helikindlust võimaldavad tagada helikindlad ukseid, paneelid seintes jm.

8. Ruum peaks toetama tehnilisi lahendusi. Ruumilahendus ja värvid ei tohiks n-ö “ära süüa” kliendi valgus- ja tehnilisi lahendusi (väga tumedate seinte puhul peab efektsete valguslahenduse loomiseks rohkem või võimsamat tehnikat kasutama).

9. Ära lase klientidel järjekorras seista. Tualettruume olgu piisavalt, need olgu puhtad ja mugavad kasutada. Ära lase külalistel terve lõunapausi aja järjekorras seista.

10. Taga kliendile piisav elektrivool ja pistikute olemasolu. Samuti kiire wifi, mis oleks kõigile kergesti kättesaadav.

Allikas: Kadi-Liis Allen, SpaceX müügi- ja turundusjuht



SEST ME KÕIK VAJAME ABIKÄTT

iRobot® Roomba® robottolmuimeja aitab
toime tulla igapäevase mustuse, tolmu ja
prügiga. Piisab vaid nupule vajutamisest.

www.iRobot.ee

iRobot®
Roomba®

Robottolmuimeja

©2015 iRobot Corporation. Kõik õigused kaitstud.
iRobot ja Roomba on iRobot Corporationi registreeritud
kaubamärgid.



Kunst mängleb kontoriseinal

↑ Swedbankis on koostöös Haus Galeriiga üleval kunstinäitus väikeseformaadilistest teostest.

Psühholoogiliselt mõjutab kabinettide seintel olev kunst nii töötajaid kui ka kontori külalisi enam, kui seda arvata oskaks.

Tekst **Monika Kuzmina** Fotod **Tõnu Tunnel**



↑ Väike värvilaik muudab muidu anonüümse ruumi iseloomu.

KONTORITE traditsiooniline imago on küll pigem väljapeetud ja distsiplineeriv, kuid alati on võimalik õhustikku kunstiga muuta. “Meeleolude vaheldamiseks pakub kunst büroodes palju võimalusi, lõõgastab pilku ja loob soojust,” arwab Haus Galerii omanik Piia Ausman. “Psühholoogiliselt mõjutab kabinettide seintel olev kunst meid enam, kui me seda arvata oskame.” Ausmani sõnul kujundab esmamulje hoiakud firmasse ja antakse sisimas hinnangud selle põhjal, mis on ümberringi näha.

Novembris avati Swedbanki peakontoris koostöös Haus Galeriiga Eesti Maaliskunstnike Liidu liikmete väikeseformaadiliste tööde näitus, kus kõik teosed on mõõdus 30 x 40 cm. Ausman tunnustab seda sammu: “See on teadlik initsiatiiv, kuidas tõmmata laiemat tähelepanu kunsti osakaalule meie kontorites.”

jura

UUS JURA F9

14 esmaklassilist kohvijooki
ühe nupuvajutuse kaugusel



SWISS  MADE

Uusim JURA F9 on võimas valik, kui oled tõeline kohvinautija, kes joob hommikul espressot, keskpäeval *cappuccinot*, pärastlõunal *caffè lattet*, õhtul maiustab kuuma šokolaadi või *chaiga* ja kelle pereliikmed või külalised on sama kirglikud vaheldusearmastajad. Täisautomaatsel espressomasinal on kaheksa valitavat kohvi kangusastet, värviline TFT ekraan koos pöördlülitiga ja kasutamise teeb ülliltsaks nii eesti- kui venekeelne menüü. Soovituslik hind kauplustes: 1249 €.

JURA – If you love coffee.

JURA esindus Eestis, Tammsaare Ärikeskuses (Tammsaare 47, Tallinn)

www.jura.ee

www.kafo.ee





← Haus Galerii juhi Piia Ausmani sõnul lõõgastab kunst büroodes pilku ja loob soojust.

Pangatöötajad on öelnud, et neil on tänu üles pandud kunstile välja kujunenud oma lemmikkabinetid kliendikoosolekute tarbeks. Privaatpanganduse ruumide pikast koridorist avaneb rida kõrvuti asuvaid, identseid klienditeenindusbokse, milles on koosolekulaud ja inventarikapp. Ruumid teeb täiesti erinevaks seinal olev kunst, jättes tihtipeale mulje, nagu tegemist oleks mitmete täiesti erinevate ruumidega, pakkudes erinevate koosolekute pidamiseks alati värskeid meeleolusid.

“Pangas on huvitav näha, kuidas anonüümne ruum muudab end nagu kameeleon, vastavalt seal eksponeeritud teosele. Pankurid ise on pea ühehäälselt erksate värvide poolt, mis on meie valdavalt hallis ilmas mõistetat,” selgitab Haus Galerii eestvedaja.

Väike formaat intrigeerib

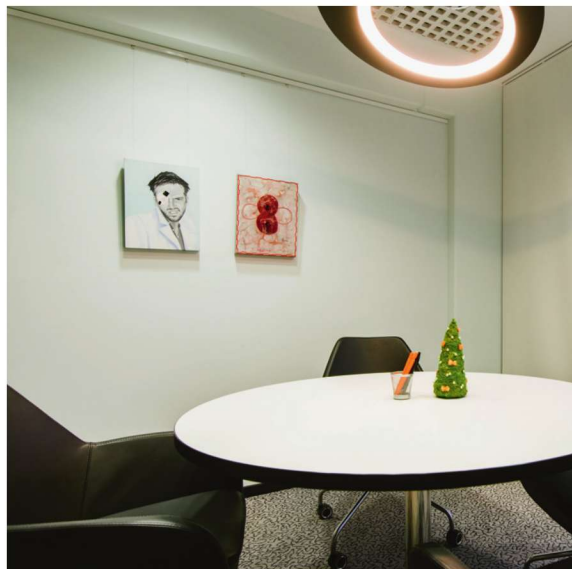
“Väikese formaadi nõuet käsitlevad kunstnikud osavalt kui platvormi, mis võimaldab avada ühtepidi kogu eesti maalikunsti mitmekesisust, teisalt aga iga üksiku kunstniku individuaalsust. Iga teos on loominguline väljendus just praegusest ajahetkest,” selgitab Piia Ausman.

“Kunstniku tee on jõuda eelkõige isendani ja seejärel publikuni, tunnetada teravalt olulist ja seda sõnumit intrigeerivalt edasi kanda. Iga näitusel osaleja saab leida teostest oma suhte. Kaasaegses kunstis on interpretatsiooni vabadust, igale mõttele on siin ruumi, kaasaegne kunst ei kohusta, vaid inspireerib.”

Sellel näitusel üleval olevate teoste keskmine hind on 500 eurot ja alla selle.



Väikeseformaadilised tööd näitavad kunstniku leidlikkust piiratud maalipinna kasutamisel.



30 x 40 DUUBEL 2

Swedbanki peakontoris on üleval Eesti Maalikunstnike Liidu liikmete väikeseformaadiliste tööde näitus, mis näitab kunstnike leidlikkust ja intrigeerivat mõttemaailma, olukorras, kus nende käsutuses on väga piiratud maalipind. Pea kõik teosed on mõõdus 30 x 40 cm. Väljapanek on parallelnäitus juba varem Haus Galeriis avatud Eesti Maalikunstnike Liidu traditsioonilisest iga-aastasest ühishäälsest “30 x 40 DUUBEL 2”.

Swedbank ja eragalerii Haus on koostööd teinud juba enam kui kümme aastat. Galerii on olnud ka panga klientide pikaajaline kunstinõustaja. Viimasel ajal korraldatakse panga Tallinnas asuvas peakontoris lisaks aktiivselt kunstinäitusi.

Näitus toimub privaatepanganduse ruumides ning otse tänavalt sinna sisse astuda ei saa. Eelkõige on näitus näha privaatepangateenuseid kasutavatele klientidele, kuid teised huvilised võiksid soovi korral tööde nägemiseks võtta ühendust galeriiga (haus@haus.ee) ning galerii omakorda informeerib soovist panka.

TERVIS PUHTAST LOODUSEST!

*Puhka kauni
Võrumaa looduse ja ilusa
männimetsa keskel!*

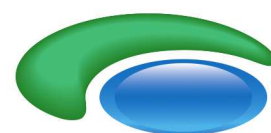
- Hotell
- Spaa- ja saunakeskus
- Spaahoolitsused
- Restoran
- Nõupidamine
- Unekliinik
- Haanjamehe Talu

Puhkusepakett
alates **39€**

*Pakettide täielik valik ja
eripakkumised www.kubija.ee*



Männiku 43A, Võru • Tel + 372 50 45 745
info@kubija.ee • www.kubija.ee



KUBIJA[®]
HOTELL-LOODUSSPAA



Darth Vader sinu kodus

↑ Suurimad fännid võivad kümmelda Darth Vaderi pisarais. Dušiotsikuid toodab Oxygenics.



1. Han Solo jääkuubikud.
2. Stormtrooperi ja Darth Vaderi kujulised jõuluhted.
3. R2D2 ja C-3PO maitseainepurgid.
4. R2D2 küpsisepurk.

www.thinkgeek.com

Kui George Lucas tõi 70ndate lõpus suurele ekraanile esmakordselt “Star Warsi” saaga, ei osatud ennustada, et filmist saab niivõrd ikooniline osa tänapäeva popkultuurist. Viiteid “Star Warsile” võib leida kõikjalt ja aina enam ka tavalistest kodudest.

Tekst **Liis Kängsepp**
Fotod **Paul Martinka, tootjad**

FINANCIAL TIMES KIRJUTAS HILJUTI, et kui “Star Warsi” esimene osa 1977. aastal kinodes esilinastus, olid ootused sellele nii madalad, et filmi näidati vaid käputäies kinodes. Eelmisel nädalal aga linastus “Star Wars: Jõud tärkab” korraga tuhandetes kinodes üle maailma ning Walt Disney, mis 2012. aastal Luuase käest filmi õigused ära ostis, plaanib fännideni tuua lisaks veel viis osa. Ent “Star Wars” pole enam ammu pelgalt film, mis mõeldud lastele või veidriku nišiteemaks – ainuüksi filmitemaaliste mänguasjade müümine tegi George Luuast miljardäri.

Nüüd, kui “Star Wars” on taas päevakajaline, võib Darth Vaderi, R2D2 või C-3PO endale vabalt kodu kaunistama panna, kartmata perekonna või sõprade mõistmatuid pilke. Miks mitte tellida endale näiteks Darth Vaderi kujuline röster või dušiotsik, R2D2 keraamiline kauss, Surmatähe kujuline löikelaud, kõlar või küpsisekauss. Nõrgemanärvilised võivad piirduda Surmatähe kujulise teesõelaga või teha jääkuubikuid vormiga, mis näeb välja täpselt nagu jäässe külmutatud Han Solo.

“Star Warsi” hõngulist jõulumelu võib tuua oma koju ka lihtsalt paari lehe paberi



ja kääridega. Ettevõtja Triin Männikule jäid mõned aastad tagasi silma “Star Warsi” lumehelbekeste instruksioonid ning ühe koduse koosviibimise ajal jagas ta külalistele käärid kätte. “Löikusime veini kõrvale helbed valmis,” ütles Männik. “Ma pole just *hard-core* fänn, aga “Star Warsi” esteetika on äge ja aeg-ajalt on tore seda siin-seal ära tunda. Näiteks sel sügisel TABi Body Buildingu näitusel ma mõtlesin mitu korda, et huvitav, kas tuleviku- ja digiarhitektuuri väljanägemine on osaliselt Star Warsist mõjutatud ja kas arhitektid teevad seda teadlikult, või siis materjali areng ongi lihtsalt sinna välja jõudnud, justkui isetäituv ennustus.”

Eelmise aasta “Star Warsi” lumehelbed rippusid tema kodus umbes jaanipäevani, nüüd on aeg uued välja löigata. Männik soovib vaid, et varuda tuleks väga teravad käärid. Parem veel, kui käepärast oleks löikelaud ja terav käsitöönuga.



↑ Näitust saab vaadata New Yorgis Times Square’il 2016. aasta 5. septembrini.

↖ “Star Warsi” lumehelveste mustrid leiab, kui toksida Google’isse “Star Wars snowflakes”.

Inspiratsiooni ka kostüümidest

Kes satub järgmisel aastal New Yorki, võib minna Star Warsi sisekujunduse inspiratsiooni ammutama filmi kostüümide näituselt. Smithsonian Institutioni ja Lucas Museum of Narrative Arti koostöös kokku pandud rändnäitus annab ülevaate kostüümikunstnike loomeprotsessist, näidates sidet tegelase ja kostüümi vahel.

Üleval on joonistusi, lühikesi dokumentaalfilme, kaadreid filmidest. Näitus selgitab, mis annab kostüümidele sellise jõu ja mõju, kaevudes kultuurilistesse viidetes, kasutatud materjalidesse ja arhetüüpide riietamisse.

Enne Seattle’is EMP muuseumis olnud näitust käis vaatamas üle 300 000 inimese.



Rikkalik valik kvartskive!

caesarstone®

Distributed by
CaesarHansa

www.caesarhansa.ee



Lihvitud teemant

Kuigi ruumi on majas rohkelt, on tegu üpris kitsa planeeringuga, seetõttu on ka mööbliga tagasi hoitud.

Manhattani kõrvaltänavas

Olgugi et Manhattanit teatakse eelkõige kõrgustesse sirutuvate pilvelõhkujate järgi, siis üks väike osa New Yorgist kuulub hoopis alleede all paiknevatele linnamajadele.

Tekst **Elen Luht** Fotod **Eric Laignel**

NEID ÜHEPEREELAMUID ON KÜLL keeruline leida, arvestuslikult on saare 900 000 elamust neid vaid umbes 3000. Üks neist, West Village'i linnaosa hästi säilinud tänavas asuv linnamaja sai hiljuti uue hingamise. 1869. aastal ehitatud maja oli päris räämas, pereelamuks mõeldud hoone oli jagatud kaheksaks väikeseks stuudiokorteriks ning korraliku pere meheta aegamisi järjest lagunenu.

Finantsjuhist omanik palkas hoonet korda tegema Markzeffi arhitektuuribüroo. Klassikalisest linnamajast selle moderne versioon välja võluda osutus üsna keerukaks ülesandeks. Erinevate lubade taotlemine võttis aega lausa kolm aastat. Kõige suuremaks probleemiks osutus ühe-meetrine laiendus maja tagaosas. Lisaks, selleks et üleüldse majas renoveerimistööd alustada, tuli lammutada kõik neli olemas-



← Köögi põrandat katab tammelaud, kuid töötasapind ja seinosa on kaetud traditsioonilise marmoriga.

olevat korrust ja kaevata sügavamaks ka keldrit, et seal pea kohale rohkem ruumi tekitada.

Valguse ja varjude heitlus

Ridaelamu tüüpi majad on üldiselt kuruksalt pimedad, sest valgus pääseb majja vaid maja ees- ja tagaküljest. Selle maja puhul võis fassaadil taastada vaid

sama tüüpi kitsad aknad, nagu olid seal olnud ka originaalselt. Maja tagaosa juurdeehitusega oli aga teine lugu ning seda võimalust kasutas arhitekt ära maksimaalselt, nüüd tunduvad aknad seal pigem klaasist seinana.

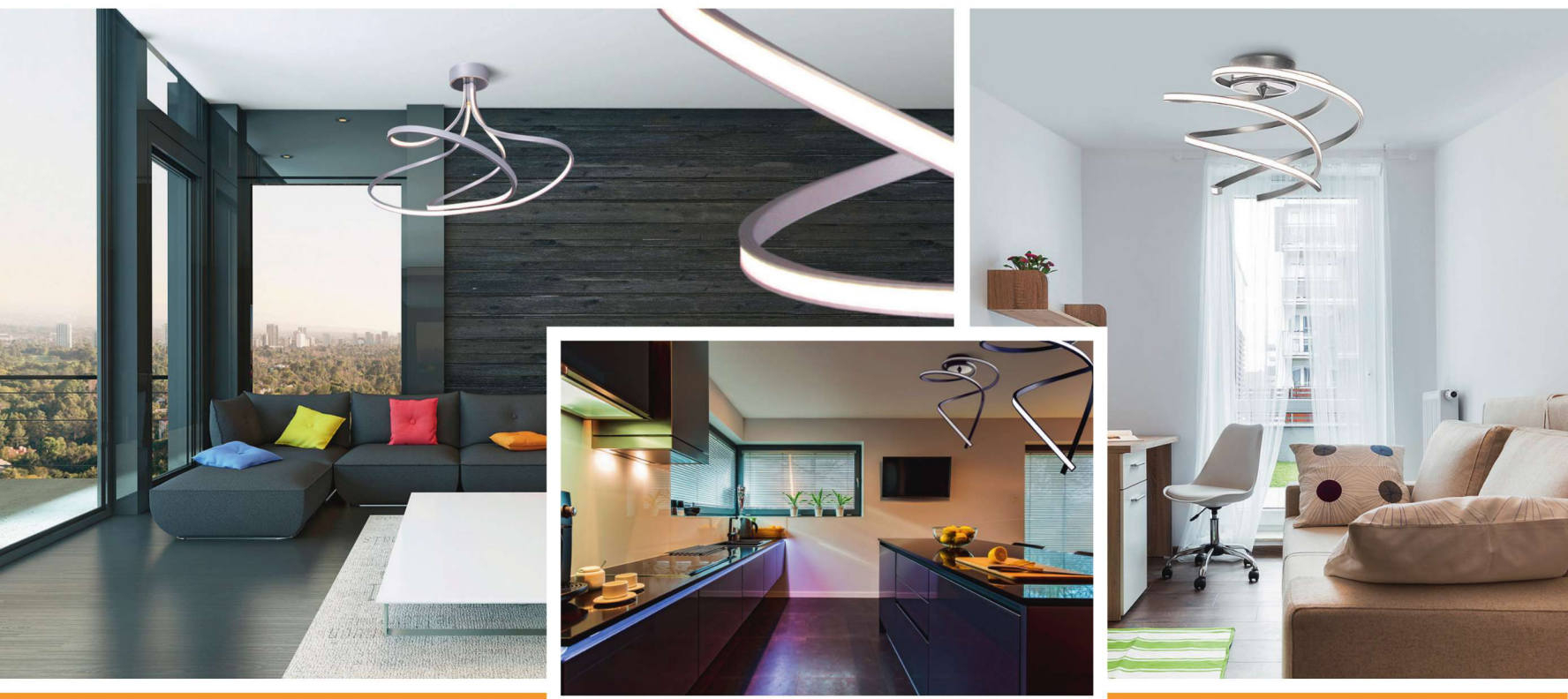
Põrandat katavad kogu majas 30 cm laiused tammelaud. Ehkki muidu on ameerikalikus kultuuris tavaliselt köögi

põrandal keraamiline plaat, siis arhitekti sõnul tundunuks köögis erinevat põrandakatet kasutades niigi kitsas ruum visuaalselt veel väiksem. Samuti loobus ta viktoriaanlikule ajastule tüüpilistest rohketest ilukarniisidest ja muudest sein- ja laeroseetidest. Selle asemel ilmestavad sein- ja lae liitekohti lihtsamad neoklassitsistlikud karniisid. Lagedel on

Valgustid linna- ja maakodusse

Astu läbi, võta kaasa Sisustaja ja saad allahindlust

15%





← Vannitoa põrand on valatud 19. sajandi tehnikat kasutades.

↓ ↙ Peauksest sisse astudes näeb esimesena heledat ja avarat elutuba, mis juhatab läbi mõttelise söögitoa osa maja tagaosas asuvasse kööki.



Kõrvaltänava teemant

Asukoht: New York
Arhitektid: Mark Zeff,
Markzeff Design
Pindala: 370 m²
Valmis: 2015
www.markzeff.com

kasutatud aga Veneetsia stiilis krohvi, mis aitab veelgi enam toas valgust peegeldada.

Natuke linnaosaromantikat

Traditsiooniliselt on sellistes majades kohe välisukse juures trepihall või ruumikas salong, kust pääseb eraldi söögituppa, elutuppa, kööki. Selles majas said seinad eemaldatud ja esimene korrus on ühtlane avar eluruum kuni köögini välja. Ehkki maja ehitamise aegadel asus köök keldrikorrusel, kus toimetasid teenijad, siis tänapäeval ei ole eraldi korrustel asuvatel köögil ja söögitoal mõtet, nentis arhitekt.

Keldrikorrusel asuvad nüüd kodune jõusaal, suur vannituba, majapidamisruum ja hoiuruumid. Esimesel korrusel eluruumid ja kabinet, mida saab kasutada ka külalistetoana. Teisel korrusel on suur magamistuba ning kolmandal laste magamistoad. Nende vahel on ühine jagatud eluala. See on ka ainus koht, kus on seinast välja puhastatud tellis, kujundusvõte, mida muidu kasutatakse selles linnaosas väga palju.



← Voodipeatsiks on tepitud samet.

Testitud
ja
turvaline



PILDIL AHI KLASSIKKO

KÕIGE KAUNIMAD SALVESTAVAD AHJUD!

 **Ahjusepad**

TALLINNAS
Kohila 2a
Tel. 6338335

TARTUS
Turu 51a
Tel. 7402001

VAATA KA ERITI SOODSATE HINDADEGA KAMPAANIA MUDELEID
WWW.AHJUSEPAD.EE



Üks tass, lõputud mustrid

Tekst **Elen Luht** Fotod **Spoon & Tamago**

VÕLUKUNST, PARALLEELMAAILM KOHVI-LAUAL VÕI siis teisisõnu disain, käsitöö. Esmapilgul kena värviline tass, kuid lähemalt vaadates nagu mustkunstitrikk. Jaapanis Hasami portselanist valmistatud tass on kaetud pallaadiumiga, mis peegeldab kõiki alustassile kantud värve ja mustreid. Värvitants kestab seni, kuni tass on alustaldrikul. Jääb mulje, nagu oleks komplekt üleni sama mustri-ga. Kuid kohe, kui tassi kergitad, hakkab maailm liikuma, muster voolab alustassile ning kätte jääb vaid puhas peegel.

Tassid valmistatakse suure hoolega käsitsi Jaapanis Hakata regioonis. Tassile ei tohi protsessi käigus jääda mitte väiksematki kriimu, vastasel juhul oleks mustrite peegeldused moonutatud ning õige efekt jääks olemata.



Waltz on saadaval näiteks Spoon & Tamago veebipoes, tassi ja alustaldriku hind on 80 eurot. Tassi kõrgus 6,5 cm ja läbimõõt 9 cm ning alustaldriku läbimõõt 18,5 cm. Vaata lisaks www.spoon-tamago.com

Mängi valgusega



Valgusti MARBUL

MOODNE VALGUSTUS 

Tallinna näidistesaal – Rävalla pst 7, tel 667 6670
Tartu näidistesaal – Teguri 37B, tel 7300 812

www.valgustus.ee

arens

Salongid

Tallinn, Pärnu mnt 139 e/2
Tel: +372 6776 900

Tallinn, Luise 40
Tel: +372 6688 420

Tartu, Fortuuna 32
Tel: +372 7440 060

DISAIN KÖÖKI

www.arens.ee
arens@arens.ee