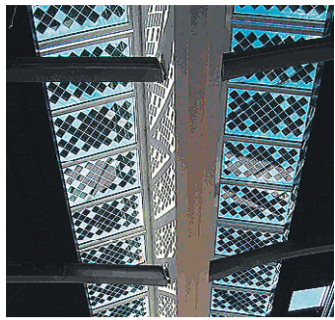


TELLIJATELE

Nutikas energialahendus annab eelise

Päikesepaneel katusel või tuulik õues – ehitusfirmad plaanivad uutele hoonetele ka taastuenergia-süsteeme. ▶Ehituse eri



SADAMAD

Transiidi mängisid maha poliitikud

Ekspedeerimisfirma DBT juhi VLADIMIR VOLOHHONSKI hinnangul kaotas Eesti liidripositsiooni Läänemere sadamate seas juba enne 2007. aasta aprillisündmusi. ▶8-9



Äripäev

Teisipäev, 13. märts 2012
nr 50 (4472) 2,24 eurot

↓ EUR/USD
1,3119

↑ USD/EUR
0,7623

↓ EUR/SEK
8,9312

↓ NordPool
38,64

↓ Euribor
1,193%

Firmad kolivad oma tagatoad Eestisse



▶ Välisfirmad värbavad üha enam Eesti valgekraesid. Sel aastal kolib siia veel ühe välismaise IT-firma tagatuba.

▶4-5

AGA Põhjamaade klienditeeninduse administraatorid Reelika Laisaar (paremal) ja Gemma Vilbiks eile pärastlõunal Tallinna kontoris tööhoos. FOTO: RAUL MEE

INVESTOR

Metallide hinnalangus rõhub Molycorpi

Kui mullu mais maksid investorid Molycorpi aktsia eest 75 dollarit, siis nüüd maksab korralikus ka summis firma kõigest 25-30 dollarit. Investorid kardavad haruldaste metallide hinnalangust. ▶16-17

KRIMI

Kotkaristi saaja jõudis kohtupinki

2002. aastal kuritegevuse vastase võitluse eest Kotkaristi ordeni pälvinud Dmitri Antonov on nüüd ähvardamise eest kohtu all. Praegu töötab mees Tiit Vähi Sillamäe sadama turvaülemana. ▶6-7

LOGISTIKA

Tõelisi e-arveid liigub firmade vahel vähe

Paljud peavad e-arveks PDF-faili, mis saadetakse edasi e-posti vahendusel. Ühest majandustarkvarast teise liikuvate tõeliste digitaliseeritud arvete praktika Eestis kasvab, aga visalt. ▶10-11



KOLUMN

Maailm muutub lähiajal üha keerulisemaks, ähvardavamaks ning ebastabiilsemaks.

SEB privaatpanganduse strateeg Peeter Koppel kirjutab, et majanduskriisi tulemuseks on poliitiline ja sotsiaalne kriis. ▶14



TEGIJA

Indrek Teder

laseb riigikohtul stabiilsusleppe läbi vaadata

Mõnel inimesel lihtsalt on selline töö, et puhtalt ametiülesande täitmisega jõuab kohe meediasse. Nii ongi õiguskantsleri töö valvata, et riigikogus vastuvõetavad sätted oleksid põhiseadusega kooskõlas. Nüüd on Indrek Tederil tekkinud kahtlus, et Euroopa stabiilsus-

mehhanism seda pole, kuna seal võib leppe osaliste hääletamusega panna Eestile küllalt suure rahalise kohustuse, ilma et riigikogul midagi öelda oleks. Kiirustamise ja Euroopale meeldida püüdmise tuhinas võib see mõnele liigne tunduda, aga seadusi ei täideta ainult siis, kui rohkem aega on.

REPLIIK

Kallase sõnumid

Peaminister Andrus Ansipi suurt avalikku tähelepanu pälvinud väsimuse-kõne ei sündinud tühjalt kohalt. Kui Reformierakonna sisemistest käärimistest ei kuule me pooltki nii palju kui näiteks Keskerakonna omadest, antakse küllap sealgi endale aru, et ükski valitsus ega peaminister pole igavene. Reformierakonna looja, praegune eurovolinik Siim Kallas ütleb selle otse välja, viidates Margaret Thatcheri ja Helmut Kohli fenomenile. Kui võimul on oldud liiga kaua, saab ühel hetkel aeg lihtsalt täis. Kas Kallase sõnad on suunatud eelkõige Reformierakonna hallidele kardinalidele suunamatu soovituseks või avalikkusele, on tõlgenduse küsimus.



EUROVOLINIK Siim Kallas hinnangul paistab äsja streigilaine üle elanud Eesti väljastpoolt vaadates positiivse arenguga riigina.

PÄEVA FAKT

23,6

PROTSENTI vähenes ühe kuuga Hiina ekspordi maht. Hiina veebruari kaubandusdefitsiit oli rekordiline 31,5 miljardit dollarit, varasem rekord ulatus 7,9 miljardi dollarini. 2011. aasta veebruariga võrreldes suurenes eksport 18,4%. Import kasv aastaga 39,6%.

AJALOOILU

Päevaleht Luige käes

Märts 2011. Jaan Manitski ettevõtte Vivarone OÜ loovutas oma 50protsendilise osaluse Eesti Päevalehes Ekspress Grupile, millega Ekspress Grupp sai Päevalehe sajaprotsendiliseks omanikuks. Spekulēriti, et Päevaleht müüakse edasi või lõpetab leht senisel kujul ilmumise.

Hetkeseis. Päevalehte ei müüdnud edasi, leht ilmub. Päevalehe, Eesti Ekspressi, Maalehe ja Delfi toimetuse liideti ühtseks "supertoimetuseks", mis tegutseb Vivaronele kuuluval pinnal, mille Manitski sai Eesti Päevalehe ASilt aktsiate loovutamise eest.

TSITAAT

»

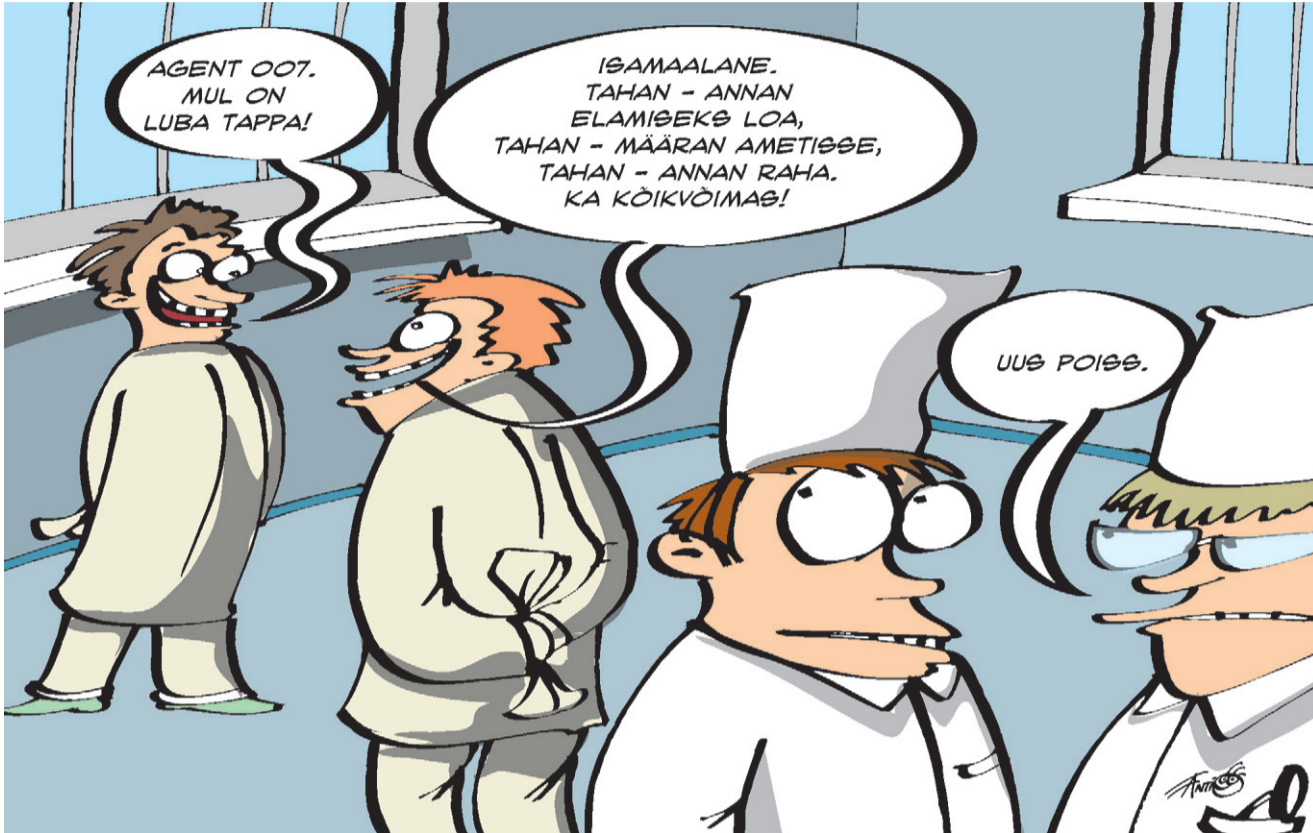
Kõigile oleks lihtsam, kui Kreeka ja Itaalia lahkuksid eurosoonist. Sellisel juhul oleks euroala nagu üks suur Saksamaa ja seal kehtiksid Saksa reeglid.

Sankt-Peterburgi panga nõukogu esimees Indrek Neivelt

TÄNA

Börsifirmadel on tulemsed koos. Kuhu investeerida, kust eemale hoida?

KUULA KUKU RAADIOST PÄRAST KL 13 UUDISEID



ILLUSTRATSIOON: ANTI VEERMAA

JUHTKIRI

EASi minek IRLi kontrolli alla muudab valvsaks

IRLi liikmeid Cinzia Siiga ja Arvi Altmäed EASi nõukokku määrates väitis minister Juhan Parts, et kuuluvus erakonda ei tohiks sealjuures olla diskrimineeriv asjaolu. Äripäeva arvates tohib küll ja isegi peab.

Äripäev teeb ettepaneku riigiettevõtete ja -institutsioonide ning riigi ja euroraha jagavate organisatsioonide nõukogude ja juhatuste mehitamisel sisse seada "parteihoodid". Leppigem kokku, kui palju ühe (võimu)partei liikmeid tohib riigiettevõtete ja raha jagavate organisatsioonide nõukogudes ja juhatustes olla, et vältida riigifirmade ja -institutsioonide minekut ühe partei kontrolli alla – ehk siis sellise olukorra tekitamist, millesse korrupsioon on sisse programmeeritud.

Parts "püha õigus". EASi nõukogust kutsuti tagasi Mart Einasto ja Erich Teigamägi, kelle ametiaeg ei olnud lõppenud. Einasto, kelle volitused oleks kestnud veel kaks aastat, jäi tagasikutsumist kommenteerides diplomaatiliseks ja väitis, et see ministri "püha õigus", kuna EAS on ju riigi asutatud. Viimane on tõsi, "pühas õiguses" aga kahtleme. Raha, mida EAS jagab, on eelkõige Euroopa struktuurifondide raha, mitte mõne erafirma kasum, millega ettevõtte võib peale hakata, mida ise soovib. Samal põhjusel peame taunimisväärseks IRLi liikmest riigikogulase Marko Pomerantsi sekkumist Toila võimutülisse ähvardusega IRLi liikme umbusaldamise korral vald sadama ja rannaala arendamise rahast ilma jätta. Toila vallale plaanitud raha ei tule mitte IRLi taskust, vaid riigieelarvest.

Võrreldes Reformierakonnaga on IRLil, oravate väikesemal vennal, muidugi olnud pisut vähem võimalusi riigiettevõtete ja -institutsioonide "omade" kätte mängida, ent fakt on, et riigiettevõtete nõukogude koosseisudest leiab vaid üksikuid opositsiooniparteide esin-

»

Rohkem kui parteilasi vajame riigiettevõtete esindustesse valdkonda hästi tunt-vaid eksperte.

dajaid. Parteiine kuuluvus ei näita veel kõike: paljud nõukogudes istuvad võimuparteide rahastajad formaalselt erakonda ei kuulu.

Vähem parteilasi, rohkem eksperte. "Parteihoodid" nõrga küljena tuleb välja tuua, et see ei pruugi korrupsiooni täielikult välistada: võimu jagavad erakonnad võivad sellegipoolest üksiteisele teenete osutamises kokku leppida. Seetõttu oleks üks võimalus kvooti sisse kirjutada kohustus kaasata opositsioonierakondade esindajaid. Rohkem kui parteiliste huvide kaitsjaid vajame riigiettevõtete ja -institutsioonide esindustesse aga valdkonda hästi tunt-vaid inimesi, kes pärsiksid parteide huvide kaitsjate omavoli ja sunniksid juba oma kohaloluga arukaid lahendusi otsima.

Cinzia Siia tööandja Taimo Staalfeldt on äriliselt seotud olnud respublikaanide Reet Roosi, Tõnis-Martin Kõsi, Herdis Ojasa, Tõnis Paltsi ja teistega. IRLi liige Staalfeldt on ka ise ametiredelil tõusnud: IRLi põllumajandusministri Seederi nõuniku kohalt põllumajandusministeri haldusosakonna juhatajaks. Ka Arvi Altmäe on Res Publica taustaga. Kui siia lisada, et Kairi Teniste on Res Publica ühe looja Ken-Marti Vaheri abikaasa, Kristina Tauts Res Publica kunagise Tallinna volikogu fraktsiooni juhi Toomas Tautsi abikaasa, Ahti Kuningas Partsi juhitava ministri ametiaeg ja Anti Tammeoks Res Publica seotud ettevõtja, siis joonistub EASi nõukogust pilt, mis Partsile ja tema "pühale õigusele" au ei tee.

EAS jagab aastas välja paarsada miljonit eurot. Küsimus, kui võrd toetused on Eesti riigi ja Eesti ettevõtete konkurentsivõimet parandanud, on ühese vastusega. Ent kui "rutiinne rahajagamise masin", nagu EASi on nimetatud, läheb ühe partei juhtimise alla, on oht, et raha hakkab rutiinselt ühes suunas liikuma, paraku väga suur.

müüme | parandame | paigaldame | hoiustame

Ostes rehvid meilt, saad paigalduse poole hinnaga!

Broneeri arviviivahetus 6 553 556

KUMM.EE

GOODYEAR

MICHELIN

Continental®



ÜTLES

» Feliks Mägi: See jutt, et Vene turistid tulevad ja neil on pakkidena sularaha kaasas, ei vasta tõele.

Nordic Hotels OÜ juht Vene turistidest. LOE LAHEMALT LK 7

Hiina turg kallineb. Eesti ettevõtjad otsivad alternatiive

KAISA TAHLFELD
kaisa.tahfeld@aripaev.ee

Hiina turg on juba kallinenud ja kallineb veelgi, nii et Eesti ettevõtjad vaatavad juba ringi võimalike alternatiivide järele.

“Tulin eile öhtul Hiinast. Ma võin öelda, et hinnatõus on juba toimunud. Me oleme kolm aastat Hiinaga koostööd teinud ja selle ajaga on hinnad juba vähemalt poole kõrgemaks läinud,” ütles optikainstrumente ja fotoseadmeid tootva ettevõtte LCDVF OÜ omanik ja juht Tõnis Liivamägi. Ta lisas, et hinnatõus ei tundu esialgu pidurduvat.

“Hollandi kolleegide arvates ei tasu Hiinas enam toota. Meie veel teeme. Enam-vähem tasub veel ära,” lisas Liivamägi.

Kui Hiina turg jätkab kallinemist, siis tuleb Liivamäe sõnul leida alternatiiv. Kuid mis see oleks, on tema sõnul esialgu lahtine. “Venemaad ei saa uskuda, sest Vene inimene pole eriti hea töötaja. Kui vaadata tervet maad ja kultuuri, siis Hiina ini-

23,6

protsenti kukkus Hiina eksport veebruaris jaanuariga võrreldes.

mesed on usinad töomesilased. Aga Korea lähed praegu hästi ja Korea majandus õitseb,” märkis Liivamägi.

Suur hinnatõus veel ees. Sisustuskaupade ettevõtte Shishi ühe omaniku Mart Haberi sõnul on Hiinas oodata suuremat hinnatõusu. “Paratamatult muutub tootmine kallimaks elatustaseme tõusuga Hiinas. Transport on tasapisi kallinenud, kuid lähikuudel on oodata veel väga suurt hinnatõusu,” rääkis praegu Hiinas viibiv Haber.

Tema sõnul on kasumlikkus loomulikult viimaste aastatega

vähenenud, aga kui toodet hästi turustada, siis tasub see ikkagi ära. Tootmine on muutunud üha keerulisemaks, sest kehtestatud minimaalsed tootmiskogused suurenevad. “Seega peab olema suur turg, kus oma toodangut müüa,” ütles Haber. Shishid on viimastel aastatel aidanud osalemise Frankfurdi messil.

Kuigi Hiina turg jätkab kallinemist, pole Haberi sõnul paljudes tootegruppides Hiinale alternatiivi. “Näiteks kvaliteetseid kunstlilli ja -taimi ei suuda keegi teine toota nii nagu paar Hiina tehast,” tõi ta näite. “Osa tootegruppe on võimalik toota Indoneesias, Vietnamis, Kambodžas,” seletas Haber.

Selle asemel, et Hiinas toota või sealt tooteid tuua, võiks Liivamäe arvates tulevikus hoopis kvaliteetseid Euroopa tooteid sinna viia. “Hiinas käies veendusin nüüd ise ka selles, et see, mida meie üldiselt peame kvaliteetdiks, on nende jaoks käsitamatu,” märkis Liivamägi.

 **Statoil Fuel & Retail**



Seoses praeguse kontseptsioonijuhi edutamisega Statoil Fuel & Retail Eesti AS peadirektoris ootame oma meeskonda tegusat ja äriiselt mõttevat

KONTSEPTSIOONIJUHTI,

kes vastutab ettevõtte müügitulemuste saavutamise eest läbi efektiivse tootejuhtimise, atraktiivse turundustegevuse ning tulemuslike müügiarenduskampaaniate. Huvi korral leiad täpsemat infot meie kodulehel www.statoil.ee > Töölesoovijale > Vabad ametikohad > Kontseptsioonijuht ning seal saad esitada ka oma soovivalduse. Konkursi tähtaeg on 21. märts 2012.

Statoil Fuel & Retail Eesti AS on rahvusvahelise kontserni Statoil Fuel & Retail ASA tütarettevõtte ning juhtiv mootorkütuste jaemüüja Eestis, teenindades igal kuul 1,5 miljonit klienti. Statoil Fuel & Retail Eesti AS-ile kuulub 46 Statoili kaubamärgi kandvat teenindusjaama ja kuus Statoil 1-2-3 automaatjaama üle Eesti. Statoili teenindusjaamades töötab ligi 500 inimest ning Tallinna peakontoris üle 60 inimese.



CO₂-emission alates 134–169 g/km ja keskmine kütusekulu 5.1–7.3 l/100 km.

Esitleme Mercedes-Benz klassikuid

Silberautol on au Teile esitleda tõelist klassikat, autosid, mis on saanud turvalisuse, sõidumugavuse, ökonoomsuse, keskkonnasõbralikkuse ja eeskujuliku tehnoloogia sünonüümiks kogu maailmas. Pikaajalisi kogemusi ning klientide eelistusi arvesse võttes oleme kokku pannud ilmselt just Teile sobiva varustuspaketi.

Atraktiivse varustuspaketiga
Mercedes-Benz C 180 CGI BlueEFFICIENCY “Avantgarde”

Kampaaniahind: 34 500 €

Hinnavõit 5 628 €
Kuukakse 399 €*

Täpsem info www.silberauto.ee/klassikud

Kampaania kehtib kuni 31.05.2012.

* Näidiskuumakse arvatud: kasutusrendi periood 60 kuud, sissemakse 10%, intress 3,9%, jääkväärtus 30% läbisõidupiiranguga kuni 100 000 km.

Atraktiivse varustuspaketiga
Mercedes-Benz E 200 CDI BlueEFFICIENCY “Avantgarde”

Kampaaniahind: 42 000 €

Hinnavõit 6 900 €
Kuukakse 489 €*



Mercedes-Benz

SILBERAUTO

Silberauto Eesti AS esindused: Tallinn, Järvevana tee 11, tel 626 6000 Tartu, Ringtee 61, tel 730 0720 Pärnu, Riia mnt 231a, tel 445 1990 Rakvere, Haljala tee 1, tel 660 0152 www.mercedes-benz.ee Mercedes-Benz peaesindus Eestis AS Silberauto: Tallinn, Järvevana tee 11



” Krista Humal: See aasta on alanud hästi - siia tuleb ühe firma IT-valdkonna tagatuba, mida ei saa veel täpsustada.

ÄRIPÄEV 13. märts 2012

toimetaja Rivo Sarapik, tel 667 0181, e-post rivo.sarapik@aripaev.ee

EASi rahvusvahelistumise divisjoni välisesinduste juht

TUGITEENUSED

Välisfirmad palkavad üha enam siinseid valgekraesid.

Eestlaste keeleoskus tõmbab

KATRE PILVINSKI
katre.pilvinski@aripaev.ee



Lisaks tehastele soodsama allhanke tarvis toovad välisettevõtjad Eestisse sagedamini oma tugiteenuste keskuseid, mis loovad töökohti ka valgekraedele. Sel aastal tuleb siia ühe IT-firma tagatuba.

Finantsteenuste tugikeskusele asukohta valides otsustas Soome töteseadmete valmistaja Konecranes Eesti kasuks. “Leiame, et Konecranesi kui Soome firma ja Eesti inimeste vahel on kultuuriline sobivus,” põhjendas valikut ettevõtte finantsteenuste tugikeskuse juht Peter Klingebiel. “Samuti on eestlased kvalifitseeritud ning siin on ka kulude kokkuvõtte potentsiaal,” lisas ta.

Klingebiel tunnistas, et firma kaalus tugikeskuse rajamisel ka Poolat ja Ungarit, kuid mõlemad on tema sõnul väga küpsed, mis puudutab jagatud finantsteenuste turgu. “Seal on palju suurfirmasid, näiteks Budapestis on 1000 inimesega Nokia tugikeskus. Kuid Eesti tugiteenuste turg alles hakkab kasvama. Siin on hea võimalus turgu arendada ja seda natuke mõjutada,” rääkis ta.

Tugiteenuste turul konkurents veel väike. “Konkurents ei ole veel nii kõrge, teistes riikides tuleb juba suurfirmadega võistelda. Siin konkureerime vaid mõne ettevõttega,” lisas ta. Klingebieli sõnul vaatavad nad kandidaatide puhul enim keeleoskust, kuna teenindatakse suurimaid Euroopa riike. “Pole välistatud, et hiljem toome Eestisse ka muid ettevõtte tegevusi, sõltub, kuidas finantskeskus käima läheb, näiteks IT- ja personali osakonnad,” andis ta lootust.

Klingebieli sõnul kavatses firma esialgu Ees-

Ä Mis on mis Jagatud teenuste või tugiteenuste keskus

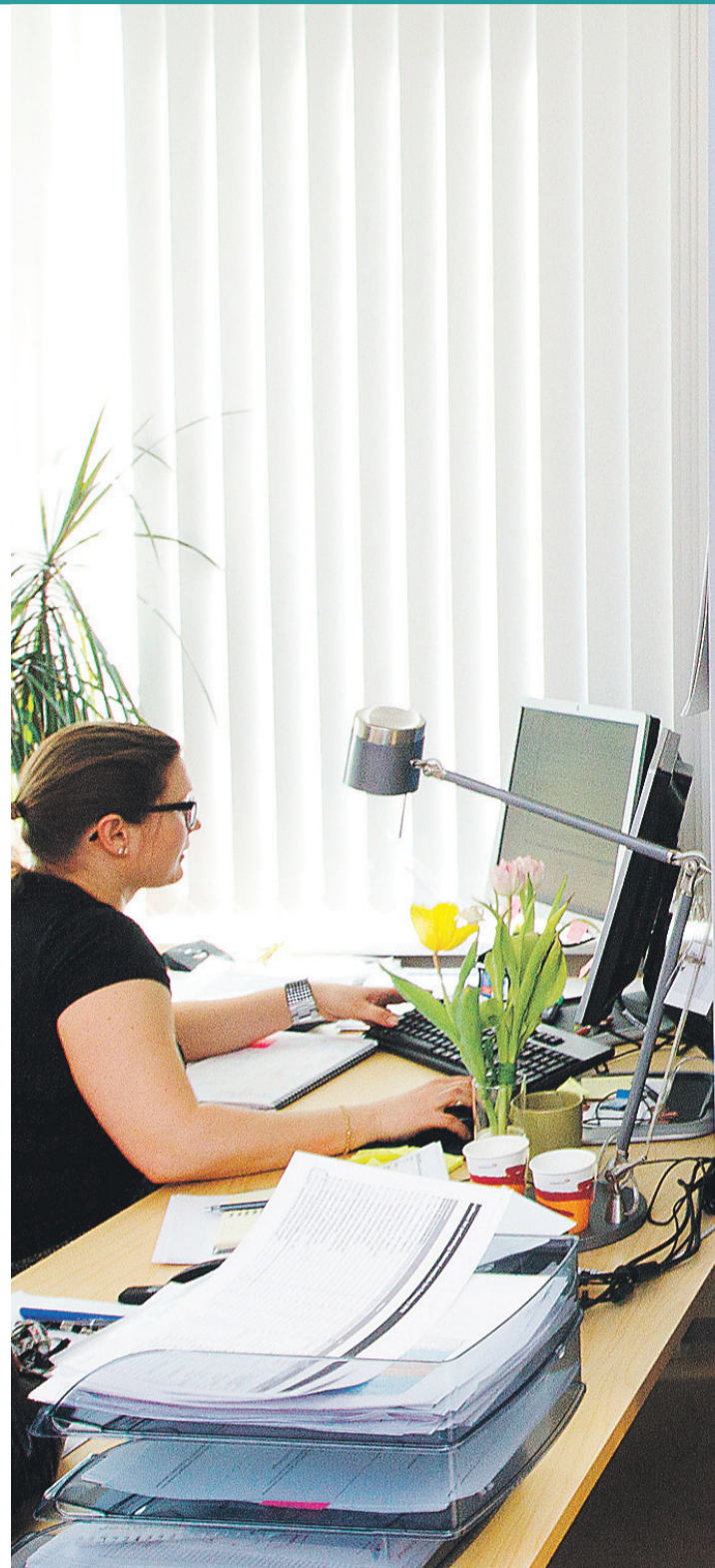
LUUAKSE, kui ettevõtte soovib ühte asukohta koondada ühe või mitmed tugifunktsioonidest.

EESMÄRK on kulude vähendamine, klienditeeninduse parendamine, efektiivsuse tõus ning ühtsete standardite kehtestamine.

ENIM KASUTATAKSE klienditeeninduse-, finants-, personalitöö-, IT- või hankimisega seotud funktsioonide koondamisel. Algselt kasutati suurte konglomeraatide puhul, viimase kümnendi jooksul levinud ka väiksema töötajate arvuga ettevõtetes.

EESTIS on mitu sellist tegutsevat keskust: Stora Enso, Fortum, AGA, Konecranes. Lisaks veel ettevõtteid, mis pakuvad tugifunktsioonide täitmist teenusena, nt Arvato, Transcom või Runway.

ALLIKAS: EAS



STORA ENSO Kesk-Euroopa finantsteenuste direktori ja ettevõtte Eesti juhtkonna liikme Katrin Rasmanni sõnul loob firma Tallinnas uusi töökohti.

FOTO: RAUL MEE

tis palgata 30 inimest, kes saavad tööd juulis-augustis. Keskus kolib tõenäoliselt Ülemiste Citysse Tallinnasse.

Üle tuuakse ka spetsiifilisi töökohti. Stora Enso Kesk-Euroopa finantsteenuste direktor ja ettevõtte Eesti juhtkonna liige Katrin Rasmann märkis, et Tallinnas asuv jagatud teenuste keskus on korporatsiooni suurim, siit teenindatakse Stora Enso üksusi kõikjal üle Euroopa.

“Kahe aasta jooksul, alates keskuse loomisest, oleme kasvanud nullist 60 töötajani, ja kasv jätkub. Sealjuures loome Tallinnasse täiesti uusi ametikohti, kuid üksikuid olemasolevaid positsioone toome Tallinna üle ka mujalt riikidest,” sõnas ta.

“Kindlasti ei saa öelda, et töökohtade ületoomine oleks massiline ja et kogu finantsteenuste organisatsioon kolib järk-järgult Tallinnasse üle, kuid teatav tendents on olemas,” nentis Rasmann.

Ühtlasi kinnitas ta Stora Enso näitel, et Eestisse ei tooda ainult n-ö lihtsaid töid, vaid ka mitmeid spetsiifilisemaid, näiteks finantsteenuste arendusega seotud ametikohti. “Eesti on meie organisatsioonis hinnatud asukoht.”

Keeleoskus on tähtsal kohal. Rasmanni sõnul on neile vajalike oskuste baasiga inimesed Eestis täitsa olemas. Lisaks erialastele oskustele on esmaseks vajalikuks eelduseks keeleoskus. “Inglise keel on meie organisatsioonis igapäevane töökeel, kuid Eestist leiab üsna palju ka soome, rootsi, saksa keele oskajaid. Nendes riikides toimub Stora Enso peamine äritegevus ning Tallinnas asuv finantsteenuste

klienditugi teenindab võimalusel kliente nende emakeeles, mis tähendab, et keeleoskuse tase peab olema päris hea,” rääkis ta.

Gaaside ja inseneriteadusettevõtte Linde Groupi Eesti tütarettevõtte Eesti AGA ASI tegevjuht Andrus Laur ütles, et Maarjamaal toimub firma Põhja-maade klienditeenindus, mis asutati 2006. aastal. Toona kaaluti ka Riiasse minekut.

“Tallinna eelis oli keelteoskusega tööjõu olemasolu, mis on just Põhja-maadega suhtlemisel tugevpluss. Kinnisvara olukord, võimalik leida soodsate hindadega rendipindasid, ning kuna töötatakse *online*’is, siis andmesideühendus ja internetikiirus olid järjekorras kolmas põhjus,” loetles Eesti AGA tegevjuht.

Kuid Lauri sõnul sai määravaks ikkagi keeleoskuste poolest kvalifitseeritud tööjõud. “Enamik töötajaid on meil kõrgharidusega inimesed. Eestis töötab 38 inimest, see arv on viimase kahe aasta jooksul mitmekordistunud. 2006. aastal alustasime umbes viie inimesega,” märkis Laur.

Euro ja soodsad maksud meelitasid. Viimastel aastatel ühe enam kõneainet pakkunud tugiteenuste lõi 2010. aastal Tallinna kütusefirma Statoil, mis paigutas sellega siia ligi 300 miljonit eurot. Ettevõtte palkas toona 10 spetsialisti ning tõi Eestisse kolimise põhjusteks siinset hästi välja arenenud finants- ja IT infrastruktuuri, suurte Skandinaavia pankade kohaloleku, soodsa ettevõtluskliima ja maksukeskkonna. Samuti mõjutas otsust oluliselt ka ühisvaluuta euro kasutuselevõtt Eestis eelmise aasta alguses.



KODUVALVE

6,2 eurot kuus

Uuele kliendile 3 esimest kuud.
Pakkumine kehtib kuni 31.03.2012.a.

Tel. 6 066 111 www.alfastar.ee

VALUUTA

Island ei taha jätkata Islandi krooniga

Island võtab Euroopa Liiduga liitumise järel kasutusele euro või loobub Islandi kroonist ja võtab ühepoolset kasutusele mõne muu vääringu - senine olukord jätkuda ei saa, ütles Islandi peaminister Johanna Sigurdardottir.

"Islandil on valida, kas loobuda iseseisvast rahapoliitikast ühepoolset mõne muu riigi vääringule üle minnes või astuda Euroopa Liitu," ütles Sigurdardottir läinud nädalal sotsiaaldemokraatliku alliansi parteikongressil, vahendas agentuur Bloomberg. Island alustas ELiga liitumiskõnelusi 2010. aasta juulis ning ilmselt toimub rahvahääletus liitumise üle 2013. aasta alguses.

PUHKUS

Šveitslased ei taha 6 nädalat puhata

Šveitslased lükkasid pühapäevasel referendumil tagasi plaani pikendada seaduslikku puhkust kuue nädalani. Vastu oli 66,5 protenti hääletanutest.

Seega jääb kehtima vana kord, mille kohaselt on töövõtjal õigus aastas neljale puhkusepäevale. Ametiühingute katusorganisatsioon Travail Suisse oleks soovinud tõsta seaduslikku puhkuseminumit 6 nädalale. Pikema puhkuse poolt oli 772 000 inimest.

EELARVE

Euroala jooksevkonto tugevas plussis

Euroala jooksevkonto oli läinud aasta viimases kvartalis 20,8 miljardi euroga plussis, võrreldes 3,4 miljardi euroga 2010. aasta samal perioodil, näitavad eile avalikustatud Eurostati andmed. Kolmandas kvartalis oli euroala jooksevkonto 1,2 miljardi euroga miinuses.

Kaubandusbilanss oli neljandas kvartalis plussis 18,9 miljardi euroga võrreldes 5,5 miljardi euroga 2010. aasta samal perioodil, ning teenuste bilanss 13,7 miljardi euroga.



Konkurents ei ole veel nii kõrge, teistes riikides tuleb juba suurfirmadega võistelda. Siin konkureerime vaid mõne ettevõttega.

Konecranes finantsteenuste tugikeskuse juht Peter Klingebiel

Ä **Kommentaar**

Teenusepakkujad pälvidavad meedias vähem tähelepanu

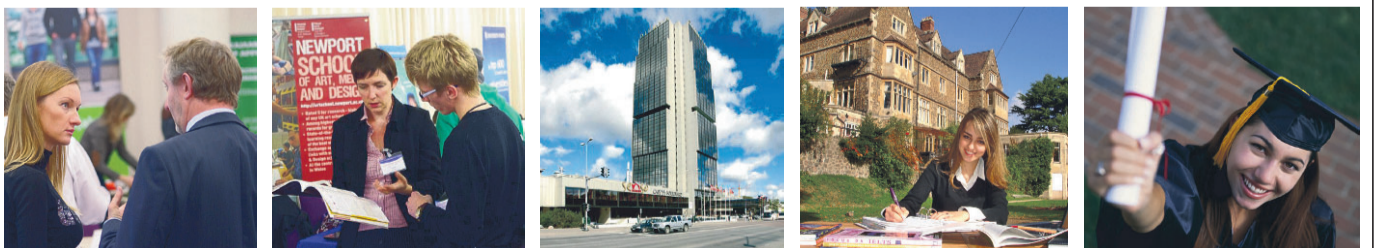
KRISTA HUMAL
EASI rahvusvahelistumise divisjoni välisesinduste juht

Välisettevõtetel on Eesti vastu huvi ka teenuste poole pealt, aga võib-olla need tehase tulekud saavad ajakirjanduses natuke rohkem kajastatud, kuna seal on investeringud suuremad. Seal on kapitali investering palju suurem. Tugiteenuste keskused loovad ikkagi töökohti. Põhjamaa ettevõtetel vaatavad üha enam, kuidas oma äri optimeerida ja efektiivsemaks muuta. Need, kes ei soovi näiteks kaugele Indiasse oma äri tugiteenuseid viia, need vaatavad ikkagi siia kodu lähedale, ja Eesti on kindlasti üks valikutest.

Kui võrrelda 2010. ja 2011. aastat, siis 2011 oli elavam. 2010 oli veel päris palju mõjutatud ülemaailmsest kriisist. Ettevõtted olid hästi ettevaatlikud oma otsuste tegemisel. Pigem võtsid nad oma otsuste tegemisel aja maha. 2011 oli elavamine märgatav. Mullu tuli kaks konkreetset case'i, läbi käis rohkem ning osa ei ole veel otsust teinud ja on otsustamise faasis. Osa läks ikkagi mujale. See aasta on alanud hästi - siia tuleb ühe firma IT-valdkonna tagatuba, mida ei saa veel täpsustada. Ning lausa teistelt mandritelt on huvi tuntud, me oleme suutnud maailmas sõnumit levitada, et Eesti on koht, mida võiks kaaluda.

RAHVUSVAHELISE HARIDUSE MESS TALLINNAS "DAYS OF INTERNATIONAL EDUCATION"

15. märtsil 10.00-18.00 Olümpia hotelli konverentsikeskuses (Liivalaia 33)
SISSEPÄÄS ON VABA



Õppeasutused Suurbritanniast, Šveitsist, Venemaalt, Lätist, Austriast, Hollandist, Saksamaalt, Hiinast, Taanist, Küprosest jt riikidest.

Unikaalne võimalus saada infot algallikast ja valida programmi, mis sobib just Teile!

- Võõrkeelte õppimine välismaal.
- Tasuta õppimine riigikolledžites.
- Kõrgharidus - Bachelor, Master, MBA.
- Erakool-pansionid ja kolledžid Suurbritanniast.
- Ülikooli ettevalmistusprogrammid.
- Info stipendiumite, laenude, tasuta õppimise kohta.

Külasta mess ning osale auhindade loosimises!

Peauhind: „Akadeemiline suvi Inglismaal“ koolilastele vanuses 7-18 aastat, ka teised auhinnad.

Messi korraldaja:

BALTIC COUNCIL
FOR INTERNATIONAL EDUCATION

www.balticcouncil.org

TALLINN, Narva mnt 7



6998300

Messi toetaja:

SEG
Swiss Education Group
Lühendite ja Sissepääsu

Parimad Šveitsi kõrgkoolid
Hotellindus ja turismi juhtimine



www.swisseducation.com

KRIMI

Endine kaitsepolitseinik koos

allilmaliidriga kohtupingis.

Süüdistus politseinike ähvardamises

Ä KOIT BRINKMANN
koit.brinkmann@aripaev.ee



Kaitsepolitsei vanemassistentina 2002. aastal kuritegevuse vastase võitluse eest Kotkaristi ordeni pälvinud Dmitri Antonov on praeguseks koos Ida-Virumaa kuritegeliku liidri Valeri Mihhailoviga antud ähvardamise eest kohtu alla.

Viru ringkonnaprokuratuur süüdistab hüüdnime Golova all tuntud Mihhailovit 2009. aastal toimunud kahes ähvardamise episoodis ning politseiametniku ähvardamisele kihutamises. Eelmisest aastast lisandus süüdistusele veel politseiniku loomine ning politseinike ähvardamine ja solvamine.

Samas kriminaalasjas süüdistatakse ähvardamises endist kaitsepolitseiniku Antonovit, kes siis küll enam kapos ei töotanud. Ta lahkus sealt kuue aasta eest omal soovil.

"Helistage prokuratuuri. Vabandust! Nägemist!" lõpetas praegu Sillamäe sadama turvaülemana töötav Antonov küsimuse ärakuulamise järel kõne.

Vähi on üllatunud. ASI Sillamäe Sadam nõukogu esimees Tiit Vähi oli infost üllatunud: "Ma kuulen sellest alles praegu teie käest." Vähi lubas turvaülemaga sel teemal kindlasti rääkida.

Antonovit on kaitsepolitseinikuna tunnustatud kõige kõrgemal tasemel. Kümne aasta eest sai ta president Arnold Rüütilt Kotkaristi V klassi ordeni silmapaistvate saavutuste eest terrorismi- ja korrupsioonivastases võitluses Ida-Virumaal, samuti olulise panuse eest kuritegelike rühmituste likvideerimisel ning isikute süü tõendamisel mitmete raske kuriteo puhul.

Seda üllatavam ja ka murettekitavam on, et Antonov istub nüüd kohtupinki koos Kohtla-Järve piirkonna ühe mõjukama allilmaliidri Mihhailoviga, kelle paturegister on päris pikk.

Nimelt mõistis Kohtla-Järve linnakohus ta 1995. aastal kahe mõrva, mõrvakatse, väljapressimise, huligaansuste ja relva ebaseadusliku omamise eest 15 aastaks vangi. Mihhailovi jõuk tegeles Ida-Virumaa kaupluste ja baaride omanikelt raha väljapressimisega, peale selle osaleti kohalike kurjategijate omavaheliste võimupiiride verises jagamises.

Kohus lootis, et ennetähtaegselt vabastatu on edaspidi seaduskuulekas. 2007. aastal vabastati Mihhailov poolteist aastat enne tähtaega vangist. Ajaleht Põhjarannik kirjutas toona ka Harju maakohu vabastamise otsusest. "Valeri Mihhailovi käitumine vanglas näitab, et ta on teinud endale vastavad järeldused karistusest ja karistuse eesmärk on sisuliselt täidetud. Tingimisi ennetähtaegne vabastamine annaks kinnipeetavale võimaluse tõestada, et ta on võimeline edaspidi järgima seaduskuulekat eluviisi," leidis kohus. Pärast vabanemist



Ä Kes on kes
Dmitri Antonov

ENDINE kaitsepolitseinik, au-
tasustatud Kotkaristi orde-
niga

PÄRAST KAPOST lahkumist on figureerinud ühes vene-
laste 2008. aastal tehtud te-
ledokumentaalsaates "Vär-
bamine Eesti moodi", milles
teda esitleti kui endist kapo
töötajat, keda oli Venemaal
salaja filmitud ning kes jagas
eravestluses endise tööand-
ja saladusi.

2010. AASTA SÜGISEST kuni
eelmise aasta kevadeni oli
ASi Polyform juhatuse liige.
Nüüdseks äriregistrist kus-
tatatud ettevõtte omanik oli
Venemaa firma RVC Public
Corporation.

PRAEGU Sillamäe Sadama
turvaülem.

KOHTU ALL koos Ida-Viru ku-
ritegeliku liidri Valeri Mihhai-
loviga.



garanteeris Mihhailovile töökoha ka Kohtla-Järve jalgpalliklubi Lootus.

Samas hindas kohtus esinenud psühholoog, et Mihhailovi puhul on uue kuriteo toimepaneku risk olemas, sest ta on kõrge enesehinnanguga ning püüab oma tegu õigustada.

Selle aasta veebruaris saatis Viru ringkonnaprokuratuur Mihhailovi ja Antonovi kriminaal-
asja kohtusse ning eelistungi ajaks on määratud 24. aprill.

KAADER Vene
telekanali
NTV saatest
"Värbamine
Eesti moodi",
kus esines
Dmitri Anto-
nov.

Isikud, kes ei täida kohustusi nõuetekohaselt:

Võlgniku nimi	Seotud isikud	Võlgniku nimi	Seotud isikud
Fermet Pluss OÜ	Rimma Gordijenko	Leela Aksessuaarid OÜ	Taimo Tari
Adis Grupp OÜ	Andrei Tšerednišenko	Living.ee OÜ	Anni Talts
Aespa Mobile AÜ	Eduard Suursoo	Lossi Arendus OÜ	Marek Vaho
ADJ Proff OÜ	Jüri Vaarman	Mauserlux OÜ	Leivi Malmberg
Alfahauss OÜ	Margus Punapart	New Line Agency OÜ	Martin Kuut
Avicia OÜ	Oleg Kuzmin	(www.rockcafe.ee)	Mirjam Lindal
BLIZZARD OÜ	Alexander Khakhalev	Pevaku Grupp OÜ	Mihkel Mark
Blond OÜ	Kristjan-Jörgen Kuutok	PilotPlus OÜ	Haik Sargsyan
Corporate Gift OÜ	Aleksandr Jakovlev	Platinum Group OÜ	Albert Ossipov
Eiinord Ehitus OÜ	Toomas Tromp, Toomas Kaaret, Igor Zubets, Kaido Saveljev	ProBalt Grupp OÜ	Marko Prunsvelt
Elisel Trade OÜ	Ahti Aavik	Puimet AS	Allan Kirs
Estosteel OÜ	Olesja Roos	Rammel Group OÜ	Imre Väino, Kuno Kutsen
Freece Eesti AS	Aleksei Kovaljov, Mihails Suliks	REF BALTICAL GRUPP OÜ	Aleksei Gorbunov
InfraData OÜ	Timur Gerassimenko	Renosegu OÜ	Hardi Edela
Kariplon OÜ	Oleg Ševtsov	Revex Partners OÜ	Evar Tähtväli
Kesklinna Fitness Club OÜ	Airis Kiirats	SGA Production OÜ	Andrei Krivoruka, Juris Peršenkovs
Kingivabrik OÜ	Kadri Põldre	Upsteem.com OÜ	Karl Laas
Lahetel OÜ	Eile Metsa	Wasteland Pärnu OÜ	Roland Popov

INKASSO / VÖLAREGISTER / NÕUETE OST / MEELDETULETUSKESKUS / ÖIGUSBÜROO / SÜVAMENETLUS

Julianus Inkasso OÜ • A.Weizenbergi 20, 10150 Tallinn
Telefon +372 681 4400 • E-mail: inkasso@julianus.ee • www.julianus.ee



Pankade vahendustasude uurimine vaibus

Konkurentsiamet analüüsis viimastel aastatel kaardimaksete pankadevahelisi vahendustasusid, kuid praeguseks on pangad vahendustasusid vähendanud ja seetõttu otsustas amet menetluse lõpetada.

Pangad maksavad üksteisele vahendustasu siis, kui kaupmeest ja tarbijat teenindav ehk maksekaardi välja andnud pank on erinevad. Sellisel juhul maksab kaupmeest teenindav pank tarbijat teenindavale pangale tasu, mis moodustab üldjuhul mingi protsendi kaardimakse summast.

Pankadevahelised vahendustasud moodustavad olulise osa pankade poolt kaupmeestele rakendatavatest teenustasudest ning mõjutavad sellega kaupmeeste juurdehindlust. Kaudselt maksab kaupmehetasud kinni tarbija, sest kaupmehed arvestavad kaardimaksetega kaasnevad kulud oma kaupade hindadesse.

Varem leppisid Eestis tegutsenud pangad vahendustasu kokku mitmepoolselt. Menetluse ajal läksid pangad üle süsteemi-
le, kus iga pank peab vahendustasud teiste pankadega individuaalselt kokku leppima. Praegu

kehtiv süsteem on konkurentsile rohkem avatud.

Pangad on menetluse kestel tasusid mitu korda vähendanud, mille tulemusena on vahendustasud alanenud 2008. aasta alguses kehtinud ühiselt kokku lepitud ühelt protsendilt keskmiselt poolele protsendile. Sealjuures on osa panku leppinud kokku kahepoolsete tasude täiendava vähendamise kaardimaksete mahu kasvades, mille tulemusena vähenevad keskmised tasud tulevikus suure tõenäosusega veel märkimisväärselt.

ARIPAEV.EE



FOTO: POLITSEIARHIIV

Allilm lõbutses

Fotol lõbutseb endise Ida-Viru kuritegeliku au- toriteedi Valeri Mihhailovi ehk Golova jõuk. Neist parempoolsem, otse fotoobjektiivi vaatav on kamba "killer" ehk professionaalne tapja Valeri Trofimov, kelle hingel võib olla päris mitu inim- elu. Lennukas karjäär jõhkardile endale aga õnne ei toonud, sarnaselt oma ohvritega leidis temagi vägivaldse otsa.

Paremalt teine on Grigori Saratšinski, kes erine- valt mitmest jõugukaaslasest elab tänaseni, kuid redutab kunagise töödandja ja sõbra Golovaga tek- kinud rahaliste arusaamatuste tõttu välismaal.

Veidi paremini on läinud esiplaanil küljega ole- val Vladimir Volosovil. Allilmas hüüdnimega Vo- los tuntud mees toimetab Ida-Virumaal, ent erili- ne edu ja hiilgus teda äris ei saada.

Volosi selja taha jääv jõugu juht Golova ehk Va- leri Mihhailov on kunagi väljapressimise ohvriks langenud ärimehelt saadud üliirasketest kuulihaa- vadest küll paranenud, ent vigastused jäävad teda segama elu lõpuni.

Mitmesuguste kuritegude eest 14 aastat van- gis istunud Golova vabanes kaks aastat tagasi ning tegutseb praegu Ida-Virumaal ühe Tallinna kü- tusefirma filiaali juhina, väidetavalt siiski suure- ma eduta.

Viienda, fotol kõige vasakpoolsema kiilaspäi- se meesterahva isik jäi toimetusel tuvastamata.

Euro paistab tugevnevat.

Analüütikud on optimistlikud

Jutud euro lagunemisest on vaikselt jäänud ning analüütikud korrigeerivad pessimistlikke prognoose üles- poole.

"Euroopa suhtes on tunne järjest paremaks läinud," ütles agentuurile Bloomberg Bank of America Merrill Lynchi globaal- se intressimäärade ja valuuta- osakonna juht David Woo. Euro- le on märkimisväärset tuge and- nud Euroopa Keskpanka erakor- ralised likviidsuslaenud. "See, koos globaalse majanduse välja- vaadete paranemisega, sealhul- gas USA majanduskasvu kind- lustumisega, on meie pessimis- mi euro suhtes vähendanud."

Prognooside järgi euro tugev- neb. Bank of America ja JPMor- gan Chase & Co on euro prog- noose USA dollari suhtes tõst- nud. Bank of America prognoo- sib euro tasemeks USA dolla- ri suhtes juuni lõpus varasema 1,25 dollari asemel 1,30 dolla- rit. JPMorgan prognoosib euro kursiks juuni lõpus 1,34 dolla- rit. Morgan Stanley prognoosib euro kursiks selle kvartali lõpul 1,34 dollari tasemel.

Euro sai toetust, kui läinud nädalal avaldatud statistika näi- tas Saksamaa tööstustoodangu arvatust suuremat kasvu jaanua- ris, ning et Saksamaa eksport kasvas samas kuus 2,3%. Ettevõt- jate usaldusindeksid on kõrge- mail tasemel läinud aasta suvest.

Euro kokkukukkumise jutud on taandunud. "Läinud aasta lõ- pul oli turul täiesti irratsionaal- ne paanika, kus inimesed rää- kisid euroala lagunemisest," üt- les Berenberg Banki peaökono- mist Holger Schmieding. "Tänu Euroopa Keskpankale on turud rahulikumaks muutunud ja la- gunemise ootused vähenenud."

"Euroopa Keskpanka bilansi suurendamine on ülekaalukalt suunatud laenu turul pingete maandamiseks, sel on olnud vä-

1,34

dollarit ühe euro eest- sellist kurssi prognoo- sib JPMorgan juuni lõpuks, Morgan Stan- ley ootab sellist kurssi selle kvartali lõpuks.

See on euro jaoks vaid üks järjekordne hin- getõmbehetk.

John Taylor riskifondist FX Concepts LLC

hem negatiivset mõju lühiajalis- tele intressimääradele ja inflat- siooniootustele," ütles JPMorga- ni analüütik John Normand. "Sel põhjusel püsib euro stabiilne."

Analüütikud prognoosivad, et Euroopa Keskpank tõmbab nüüd oma agressiivset poliiti- kat tagasi. Morgan Stanley ei o- ta enam euroala intressimäära- de vähenemist tänava 50 baas- punkti võrra, vaid on prognoo- si tõmmanud 25 baaspunktile.

Kõik ei jaga optimismi. John Taylor riskifondist FX Concepts LLC prognoosib euro odavne- mist mais 1,15–1,18 dollari ta- semele.

"Euro on odavnemiseks põh- just praegu rohkem kui varem," ütles ta. "Kreeka võlavahetus näi- tab, et nendesse võlakirjadesse investeerides võib kaotada palju raha. Hispaania võlakirjad näe- vad kohutavad välja. See on euro jaoks vaid üks järjekordne hin- getõmbehetk. Ainus küsimus on, kui kaua see paus kestab."

ARIPAEV.EE

Valmisfirmade müük, äri- ja mittetulundusühingute asutamine
Firma kätte 24H jooksul! Suur nimevalik
www.wasp.ee
info@wasp.ee
Tel. 6 77 01 55
Mob. 51 12 061

www.varahaldus.ee

TERVIS

Rait Maruste viidi insuldiga haiglasse

Reformierakondlasest riigikogu liige Rait Maruste viidi eile raskes seisundis haiglasse.

Põhja-Eesti Regionaalhaigla kommunikatsioonijuhi Inga Lill kinnitas Delfile, et Rait Maruste toodi tõepoolest haiglasse. "Tema seisund on raske," sõnas Lill.

Delfi andmetel tabas Marustet insult.

TULEMUS

Uuskasutuskeskus näitas häid tulemusi

Uuskasutuskeskuse 2011. aasta majandusaasta tulemused näitavad, et asjade uuskasutamine on tõusuteel.

MTÜ Uuskasutuskeskus läinud aasta tulu oli 227 000 eurot ja puhaskasum kasvas 82 000 euroni. Võrreldes 2010. aastaga kasvas ettevõtte tulubaas 47%, ostude arv 22% ning kasum 259 protsenti. "See näitab, et meie pingutus teha uuskasutamine lihtsaks ja igapäevaseks, hakkab vilja kandma," ütles MTÜ tegevjuht Katriin Jüriska. "Üha rohkem inimesi usaldab kasutult seisvad asjad meie käsutusse. Tänu sellele saab üha enam inimesi mõistliku hinnaga või abi korras riideid, mööblit, nõusid ja muid tarbeasju," lisas ta.

TOETUS

Kaevanduspark sai 2,6 miljonit eurot

Kohtla-Nõmme vallavalitsuse esitatud taotlus sisaldas kaevandus- pargi teise etapi töid, milleks on kaevandusparki maapealse osa väljaehitamine ja ekspositsiooni ettevalmistamine.

Kaevandusparki omafinantseeringu osa on ligi 460 000 eurot, mille katavad Eesti Energia ja Kohtla-Nõmme vallavalitsus. Kokku on teise etapi arenduste summa seega üle 3 miljoni euro.

Kaevandusparki juht Sigrid Karon sõnab, et Ida-Virumaa turismi- valdkonna jaoks on rahastamisotsus oluline samm. "Kindlasti tõs- tab kaevanduspark Ida-Virumaa tähtsust turismipiirkonnana," sõ- nas Karon.

EHITUS

Ehitusfirmad loodavad energiaprojektidele

Maailma ehitussektor näeb lähemal ajal suurimat tulu energeeti- ka- ja transpordisektori projektidest, mis lubavad oodata tänava globaalsel ehitusturul kasvu, kuigi majanduslik ebakindlus ja va- jalike oskuste puudus mõnes piirkonnas on suurim mure, näitab KPMG globaalne uuring.

"Nõudmine energeetikasektori spetsiifiliste oskustega ehitusspe- tialistide ning -ettevõtete järele kasvab seoses valdkonna projek- tide levikuga," märkis KPMG energeetikasektori globaalne juht ning Ungari KPMG partner Peter Kiss.

Suurtes linnastunud ja kiirelt kasvava elanikkonnaga piirkondades on nõudlus sobiva taristu järele aegade suurim, mis paneb insee- nertehnilised ja ehitusettevõtted suure surve alla, märgib uuring.

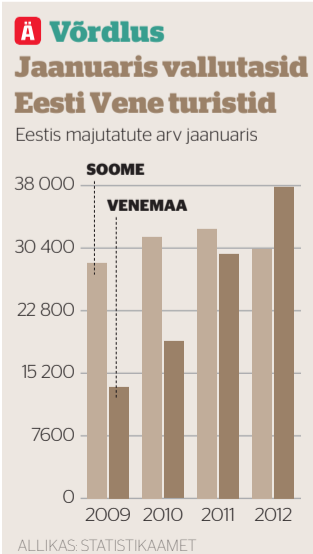
Vene turist teeb hotellidele käivet

ANNE OJA
anne.oja@aripaev.ee

Aastavahetusel volas idapiiri tagant Eestisse taas rohkem turiste kui aasta varem ja hotellijuhtide sõnul peegeldus see selgelt ka majutusettevõtte igapäevaelus.

"Ma arvan, et see paistab välja kõigis hotellides. Vene turiste on rohkem ja nad peatuvad siin pikemalt," kommenteeris eile avaldatud statistikat Nordic Hotels OÜ juht Feliks Mägius.

"Võin kinnitada, et Vene turiste on meil tõesti rohkem kui varem. Need Vene turistid, kes olid siin 10. jaanuari seisuga, tulid Eestisse juba eelmisel aastal. Nad olid siin n-ö pikal puh-



kusel," sõnas Meriton Hotels ASI juhatuse esimees Peedu Zeiger.

"Ja kel vähegi võimalik, sõitis Eestisse ka 8. märtsil, pikka nädalavahetust veetma," lisas Zeiger.

Aastavahetusel arvestavad Vene turistid sellega, et hotellides on aastavahetusprogramm. Nad vaatavad Tallinna vanalinna ja käivad ka teistes keskustes ja spaades, näiteks Rakveres, Narva-Jõesuus ja Pärnus. Vene turistid lähevad ka ühepäevastele laevareisidele Soome ja Rootsi.

"See jutt, et Vene turistid tulevad ja neil on pakkidena sulara- ha kaasas, ei vasta aga tõele," ütles Mägius. "Jah, neil on pisut rohkem sulara- ha kui teistel, näiteks

Põhjamaade turistidel, kes on harjunud maksma pangakaardi- ga." Mägius ütles, et Eestisse tulevad täiesti tavalised Vene inimesed. Need, kes on väga jõukad, lähevad ilmselt Londonisse või Pariisi, lisas ta.

Hotellijuhtide sõnul võiks Eesti Soomelt õppida, kuidas Vene turistidele kiirelt viisasis anda ja piiri ületada. "Olen sellele mõelnud, mida Soomelt õppida, et Vene turistid Eestisse tuleksid. Teatud tingimustel on lihtsam Soome kui Eesti viisat saada. Teiseks mõjutavad turismisektorit kindlasti Soome ja Venemaa pikaajalised head suhted, seda nii poliitilisel kui majanduslikul tasemel," märkis Zeiger.

TOUR DE FARCE
KADRI ADAMSON JA HENRIK NORMANN
2 NÄITLJAT, 10 ROLLI, 84 KOSTÜÜMIVAHETUST!

Abielu on rüüvene KOMÖÖDIATEATER tel. 5038045

23.03 TALLINN • 20.03 PÄRNU • 21.03 RAKVERE
22.03 JÕHVI • 24.03 VÕRU • 28.03 VILJANDI • 29.03 LAEKVERE

Kala neljale
W. Kohlhaase R. Zimmer KOMÖÖDIATEATER tel. 5038045

HELGI SALLO, ELLE KÜLL, ENDRIK KERGE, ANNE PALUVER ja DIANA KLAS

25.03 TARTU • 26.03 KUIMETSA

INTERVJUU

Kaotatud võimaluste aeg. Suhtumine transiiti jätab kõvasti soovida

TATJANA MERKULOVA
tatljana.merkulova@aripaev.ee



Eesti ühe suurema ekspedeerimisfirma DBT juhi Vladimir Volohhonski arvates on Rail Balticul nii palju puudusi, et enne peame ikka tõsiselt kaaluma, kui sellega iga Eesti elanikku maksudega koormame. Liidripositsiooni Läänemere sadamate seas kaotasime aga poliitikute tõttu juba enne 2007. aasta aprillisündmusi.

Küsimustele vastab ekspedeerimisfirma ASI DBT juht Vladimir Volohhonski.

1991. aastal oli Tallinna sadam üks perspektiivikamaid Läänemere sadamaid. Millal oma eelised kaotasime? Tõsised kaotused algasid veel enne aprillisündmusi, liidripositsiooni kaotasime 2000ndate alguses. Sadam arenes valetsti.

2006. aasta lõpus poliitikute valimiseelsele kampaniaga algas ka transiidivastane võitlus. Juba siis rääkisime, et sellise suhtumisega kaotame 30% transiidist, kuna muudel Läänemere sadamatel olid juba tekkinud uued võimalused ja terminalid. Kunagi Churchill ütles, et on olemas poliitikud ja riigitegelased, esimesed mõtlevad järgmistest valimisest, teised – riigist. Meil ei ole aga ühtegi riigitegelast, ainult poliitikud, kes teevad kõik selleks, et võitu saavutada.

Milles seisnes sadama vale areng? Kas lõpu- tu Muuga sadama vaidlus on sellega seotud? Puudus ühtne arengukontseptsioon. Uusi teooriaid arendati ja terminale ehitati, kuidas juhtus (ega Raivo Vare nimetanud asjatult sadamat *China town*'iks). Tallinna sadam ja selle nõukogu on vanade otsuste ja endise juhtkonna jäetud pärandi pantvangid. Osas küsimustes jõuavad nad kokkuleppele, kuid mõnikord tuleb minna ka kohtusse.

Ehk meile polegi transiiti vaja? Meie majandus areneb niigi. Eesti manipuleerib tihti peale statistikaandmetega. Tugevalt moonutatud informatsiooni esitatakse kui saavutusi. Teatakse impordinäitajate kasvust tänu nafta ja naftasaaduste impordile ja ekspordi osa suurenemisest varem imporditud nafta teises suunas liikumisele, aga tegelikult on see ühe ja sama kauba transiit.

Pärast seda, kui 2007. aastal kahanes transiit kuni 40 protsenti, siis 2007–2008. aastal kirjutati selle 5–8protsendise kasvust võrreldes mõõdunud aastaga, see aga ei kajasta reaalsel olukorda. Numbrid räägivad sellest, et langus on mitteamal 40 protsenti, vaid 32–35 protsenti ehk taastumine on aeglane ning vaevalt küündib 2006. aasta näitajateni.

”**Need, kes kogu aeg väitsid, et Eestile ei ole transiiti vaja, toetavad Rail Balticut. Tuleb otsustada, on meile transiiti vaja või mitte.**

ekspedeerimisfirma DBT juht Vladimir Volohhonski

Kuid neid, kes pisendavad transiidi rolli, on ikkagi vähe. Eestis on tekkinud erinevate ametnike ja rohkete “ekspertide” arvamuste tohtu segapundar. Ühest küljest nad eitavad transiidi vajadust, kuid teisest küljest väidavad, et Eesti on itta suunduva Saksa transiidikoridori pikendus. Sealjuures need, kes kogu aeg väitsid, et Eestile ei ole transiiti vaja, toetavad Rail Balticu projekti, mis sisuliselt ei ole midagi muud kui transiit. Peab ikkagi otsustama, on meile transiiti vaja või mitte.

Meid hirmutatakse Vene transiidiga, kuigi riigi piires tuleb rääkida Eesti transiidist. Tegelikult on transiit rahvusvaheline mõiste ning selle nimetus ehk Hiina transiit, Vene transiit räägib ainult kauba päritoluriigist teatud perioodil. Kuidas nimetada transiiti Saksamaalt Jaapanisse, mis kulgeb Eesti ja Venemaa kaudu? Või peame me pöörduma lääne poole ja teatama meie Ameerika, Euroopa partneritele, et selles suunas on uks suletud ning seega on suletud läänest itta suunduv koridor.

Asjaolu, et Eesti valitsus (kaasa arvatud peaminister Andrus Ansip ja Euroopa Parlamendi liige Kristiina Ojuland) avalikult räägib transiidiharu mittevajalikkusest, valmistab nõrdimust ja pettumust.

Kahju, kui riigijuhid ja poliitilised tegelased ning riigi esindajad Euroopa Nõukogus näitavad üles sellist vähiklikkust küsimustes, mille üle nad arutavad ja mille kohta teevad vastavaid avaldusi. Juba 13. sajandil sai Tallinnast hansalinn. Eirates praegu transiidi olulisust, väidame, et meie vaarisad tegelesid rumalustega.

Millised tagajärjed võivad sellisel suhtumisel olla? Praegu on konkurents on palju tihedam kui 1991. aastal. Kõik peale meie arendavad transiiti kui haru. Meie siseturg on väga väike. Me ei saa tagada suuri impordi- ja ekspordimahte.

Kui infrastruktuuriobjekte ei kasutata, siis need lagunevad. Ettevõtluse aluseks on konkurents. Vaatamata meie headele suhetele Euroopa Liiduga, on transiitkaupade äravool Lähti, Leetu ja Soome juba käimas. Kusjuures, meie naabrid ei tee poliitikat probleemi ja kasutavad rõõmuga seda olukorda.

Kas see tähendab, et meie ise loobume rahast? Transiit ja sellised projektid nagu Nord Stream on suur raha, mida oleksime võinud saada. Olemasolevate võimaluste mõistlik kasutamine oleks toonud Eestile miljoneid ja mitmekordistaks SKPd. Eriti aktuaalne on see kriisi ajal. Me otsime alati süüdlasi ja süüdistame kõiges maailmamajandust. Meie aga oleks võinud luua tugeva baasi, mis oleks teinud meid majandus- ja rahanduskriisi suhtes vähem tundlikuks.

Investeeringud lähevad sinna, kus on hea ärikeskkond. Meil on see päris hea. Investeeringud lähevad sinna, kus nad toovad rohkem majandus-



likku kasu ja kus on nad kaitstud. Ettevõtluse ja poliitika vastuseisu tagajärg kõrgete investeerimiskulude juures oli see, et Eesti kaotas suurema osa transiidist. Koos suhete pingestumise ja olukorra ebamäärasusega kaob investorite huvi ka muude Eesti ettevõtlusvaldkondade vastu. Meie riik on aga otseinvesteeringute suhtes väga tundlik.

Investeeringud on võimalikud ainult stabiilses ja konkurentsivõimelises Eestis. Investor mitte ainult ei pea teadma kõiki ühe või teise projekti rahastamise tingimusi, vaid ka olema kindel, et riik ei muuda omavoliliselt neid tingimusi. Vähemalt seni, kuni investeeringud on end ära tasunud.

Kahjuks puuduvad Eestis kõikidest maksuseadusandluse muudatuste ettepanekutes, uute maksude kehtestamise või vanade maksude tõstmise küsimustes investeeringute kaitsmisega seotud aspektid ning meie arusaamade kohaselt ei ole riigistruktuurid ka nende kaasamisest huvitatud. Vastupidi, eeldatakse erinevate tariifide ja maksete põhjendamatu tõstmist, kuid ei anta mingeid garantiisid, et need ei tõuse edaspidi.

Tariifide, maksude ja muude maksete oletatava kasvu korral peavad eelnevalt olema selgelt formuleeritud nende reguleerimismehhanismid ja fikseeritud iga-aastase indekseerimise piirmäär, mille ületamine on lubamatu. Kahjuks toimub tegelikkuses kõik teisiti.

See on juba põhjustanud selle, et mõnel ju-

Ä Mis on mis AS DBT

ASUTATI 1997. aasta juunis ja operaatoritegevust alustas 1998. aasta detsembris pärast Muuga sadamas asuva terminali esimese järgu käikuandmist.

Ainult ühe lae olemasolu võimaldas hoida ja töödelda kuni 1,3 miljonit tonni valdavalt ühesuguse nimetusega väetist aastast. Terminalile ehitati teine järk 2001. aastal. **PRAEGU** võimaldavad DBT terminali käikuandmist esimese ja teine järk aastast laadida ligikaudu kaks miljonit tonni erinevaid kaupu.

2005. aasta augustis asus DBT ehitama viiendat kuppelladu, mille mahutavus on sõltuvalt kauba liigist 20 000–26 000 tonni.

KÄIVE 2010. aastal 434 mln kr **KASUM** 112 mln kr

Itaalia tööturu reform on Montile kõva pähkel

Itaalia tööturu reform on peaminister Mario Monti tehnokraatide valitsusele üks kõvemaid pähkleid - eilejätkusid kõnelused Itaalia ametiühingute ja tööandjatega.

Monti eesmärk on lõpetada olukord, kus töökohta omavad itaallased on n-õ üle kindlustatud ja nende vallandamine on väga raske, noortel aga on väga keeruline leida nii esimest töökohast kui ka püsivamat lepingut, kirjutas agentuur Bloomberg.

Kümme aastat tagasi üritas sarnast tööturu reformi ka toonane peaminister Silvio Berlusconi, mis vallandas riigis massilised meeleavaldused ning viis kahe tööturu reforme soovitanud ökonomisti mõrvamiseni.

Valitsus, ametiühingud ja tööandjad on kõnelusi pidanud jaanuarist saadik ning Monti on hoiatanud, et kui kokkulepet ei saavutata, kehtestab valitsus reformi ühepoolset. Eile käivitus kõneluste järjekordne voor.

“Meil tuleb lahti saada duaalselt tööturust, kus osa on liigselt kaitstud ja teistel pole üldse mingit kaitset,” ütles Monti läinud aasta novembris ametisse astudes.

Peaministri kavad. Monti plaan on leevendada eelkõige vallandamise reegleid, mis suurendaks tööjõu liikuvust ning julgustas ettevõtjaid uusi töötajaid palkama. Samuti tahab valitsus ergutada firmasid rohkem prak-

tikakohti looma ning reformi- ma töötubiraha süsteemi.

Kõige okkalisem koht Itaalia tööturuseaduses on nn artikkel 18, mis keelab töötajate vallandamise õigustatud põhjusega ning sunnib tööandjat töötajat uuesti palkama ja kahju hüvitama, kui leitakse, et vallandamine polnud põhjendatud.

“Selle pügala nõrgestamine ei paranda majanduse efektiivsust, vaid saadab sõnumi, et kõik on lubatud,” taunis suuri-

ma ametiühingu CGIL juht Susanna Camusso.

Ettevõtjad väidavad, et 1970ndatel jõustunud seadus püsib uute töökohtade loomist, kuna majanduskonjunktuuri languse ajal on töötajaid raske koondada.

Hõive määr Itaalias on kõigest 57%, mis on madalamaid kogu ELis. Eriti raske on tööd leida noortel ja naistel.

Itaalia majandus on viimased 10 aastat kidunud, kasva-

des keskmiselt 0,4% aastast võrreldes euroalal keskmiselt 1,2% kasvuga. Töötuse määr kerkis jaanuaris 9,2%-le, mis on kõrgeim näit 2001. aastast. Eile avaldatud andmeil kahanes Itaalia SKP läinud aasta neljandas kvartalis eelnendunud kvartaliga võrreldes 0,7% ning aastatagusega võrreldes 0,4%.

Euro püsivuse seisukohalt on Itaalia reformide õnnestumisel oluline tähtsus.

» Ei ole selge, milleks peame ehitama uue raudtee selle asemel, et moderniseerida vana.

Vladimir Volohhonski. FOTO: ANDRAS KRALLA



hul ei pea aktsionärid ja strateegilised investorid enam otstarbekaks Eesti projektides osalemist ja suunavad oma vahendeid teiste riikide investeerimisprogrammidesse, kuna Eesti ei ole ettevõtluse arendamisest huvitatud.

Arvatakse, et kui Ust-Luga sadam saavutab oma täisvõimsuse, jääme me nii või teisiti transiidist ilma. Kas on siis mõtet pingutada? Lääne-Euroopa viis sadamat (Rouen, Dunkerque, Amsterdam, Rotterdam, Antwerpen) käitlevad aastas sadu miljonid tonne kaupu ning elavad peamiselt transiidi arvel, kuna nende taga seisab Lääne-Euroopa hiiglaslik turg rahvusvahelise suurte transiidivoogudega.

Läänemere sadamate näitajad on praegu tunduvalt väiksemad, kuid ei tohi unustada, et oleme sild lääne ja ida turu vahel. Kui Venemaa majandus jätkab normaalselt arengut, siis Ust-Lugast ja teisest Venemaa sadamatest jääb väheks.

Viimasel ajal käime Hiinas, Kagu-Aasias, Indoneesias jne, et kirjutada alla meie taristu kasutamise lepinguid kaupade transiidil ida-lääne ja lääne-ida suunal. Mida Teie sellest arvate? Kuhu ja kust läheb läbi üks või teine kaubavoog, millise sadama taristut kasutada oma kauba veoks, otsustavad kauba omanikud, mitte sadamad. Ehk meid valitakse, mitte meie ei vali.

Ekspertid loodavad, et Venemaa ühinemisel WTOga muutub olukord transiidis Eesti kasuks. On see nii? Transiidilogistikas ei muutu midagi. Tariifimäärade muutus puudutab ka Lätit, Leedut ja muid riike ning tulemusena jääme samadele positsioonidele.

Mida arvate projektist Rail Baltic? Iga uus projekt, eriti kui seda positsioneeritakse kui rahvusideed, peab olema läbimõeldud ja majanduslikult põhjendatud, et mitte koormata igat Eesti elaniku aastateks tohutute maksudega ainult sellepärast, et keegi tahtis realiseerida oma ambitsioone. Pealegi, läbitõotamata projekt võib varem või hiljem rikkuda ka Eesti maine.

Mina näen selles projektis palju puudusi. Näiteks avaldatav kaubaprogramm 13 miljonit tonni ei ole millegagi tõendatud. Ei ole uuritud liikluskorralduse küsimusi, ei ole arvestatud, kui palju vagnuid me vajame, puuduvad rongide planeeritavad liiklusgraafikud, kui pidada silmas avaldatavat reisijavedu kogust ehk 4000–5000 reisijat päevas. See eeldab 10–12 reisiveeremit päevas pluss kaubarongid, kuid isegi Euroopas ei ole sellist liiklustihedust. Käsitletud ei ole ka veeremite ja taristu hoolitsemise küsimusi (remondibaas, raudteedepoo). Ning see on kõigest jäämäe veepalne osa.

Ühesõnaga, ei ole selge, milleks peame ehitama uue raudtee selle asemel, et moderniseerida vana.

Teder pöördus riigikohtusse

Õiguskantsler Indrek Teder on seisukohal, et Euroopa stabiilsusmehhanismi asutamislepingu säte, mis võimaldab erandjuhtudel teha otsuseid stabiilsusmehhanismi liikmesriikidele finantstoetuse andmise kohta nn kiirmenetluse korras riikide 85protsendilise hääleteenamusega, on vastuolus põhiseadusega.

Sisuliselt võib selline nn kiirmenetluse korras riikidele finantsabi andmine luua olukor-

ra, kus Eesti peab rahaliselt panustama, kuid ei saa finantsabi andmist ega selle tingimusi mõjutada. Teder arvates on selline otsuste tegemise kord vastuolus parlamentaarse demokraatia ja parlamentireservatsiooni põhimõtete ja riigikogu eelarvapädevusega.

Kui riigikohus otsustab õiguskantsleri taotlusel, et Euroopa stabiilsusmehhanismi (ESM) alusleping on vastuolus Eesti põhiseadusega, võib Eesti kõi-

ge mustema stsenaariumi järgi ESMist välja jääda, ütles ERRile riigikogu Euroopa Liidu asjade komisjoni esimees Taavi Rõivas.

“Kõrvalejäämine ühest eurosooni olulisest instantsist ei ole kuidagi soodne valik,” leidis Rõivas. Ta usub siiski võimalusse, et riigikohus ei leia vastuolu põhiseadusega, sest võimalikke ohete maandab asjaolu, et ESMi erakorralised otsused tehakse eraldi loodud allfondi arvel.

ARIPA.EE



Tulevik on kohal!

Skandinaavia menukaim populaarteaduslik ajakiri Imeline Teadus on tõeliselt mõnus lugemine tervele perele, noortele ja vanadele. Ajakirja annab Eestis välja Äripäev. Iga number kirjutab põhjalikult loodusest, inimesest ja meditsiinist, ajaloost ja tehnoloogiast. Imeline Teadus hakkas Eestis ilmuma 2010. aasta novembris, tänaseks on ajakirjast saanud üks Eesti suuremaid kuukirju.



3,77
eurot kuus

**Tähtajatu
otsekorralduslepinguga
või aastatellimusega
saad kingiks astrofotode
raamatu
„Taeva Puudutus“**

Kingituse väärtus 15,99 eurot

Vormista tellimus www.imelineteadus.ee



ELIONI arvelduse osakonna juhataja Jaan Saluste ütles, et Elion on loonud uue e-arvete saatmise kanali, kus klient ei pea kulutama aega arve andmete finantsüsteemi sisestamisele. FOTO: ANDRAS KRALLA

INFOTEHNOLOOGIA

Tõeline e-arve juurdub endiselt visalt.

Digiarvete kasulikkus on veel avastamata

HILLE TRESSUM
aripaev@aripaev.ee



Aastast aastasse väljastavad Eestis tegutsevad ettevõtted üha suurema osa oma arvetest elektroonilistena. Enamik e-arveid väljastatakse aga PDF-faili kujul e-posti vahendusel. Selline arve aga ei ole tõeline arve. Tõeliseks e-arveks peetakse digitaliseeritud arvet, mis liigub ühest majandus-tarkvarast teise.

Eesti ühe juhtivama infologistika ettevõtte Itella Informationi tootejuhi Eili Rahneli sõnul on e-arvete populaarsus kasvamas. Sellele vaatamata on aga ettevõtete vahel (B2B) väljastavate arvete osakaal tagasihoidlik.

“Üha enam liigutakse erinevate operaatorite vahelise koostöö ja e-arvete rändluse suunas, mis toetab klientidele efektiivsemate ja atraktiivsemate lahenduste loomist,” märkis Rahnel, lisades, et Itellal on käsil mitu projekti ettevõtetele sobivate lahenduste leidmiseks.

Eesti Posti infologistika divisjoni juhi Toomas Türki hinnangul suureneks digitaalsete arvete osakaal siis, kui ettevõtted neid üksteiselt nõudma hakkaksid.

PDF-fail ei ole tõeline e-arve. Rahneli sõnul on praegu valitsev trend asendada paberarved PDF- ja e-arvetega. Siiski on endiselt palju neid, kes ekslikult arvavad, et e-arve on elektronpostile saatetav PDF-fail.

Tootejuhi sõnul tunnevad ettevõtted efektiivsust e-arvetega arveldamisel alles siis, kui tege- mist on B2B e-arvetega. Praegu on aga ettevõtete

vaheliste e-arvete reaalsed mahud Eestis endiselt tagasihoidlikud.

“Selleks aastaks on meie eesmärk pöörata suuremat rõhku ettevõtete finantsportsesside optimeerimiseks loodud lahendustele,” rääkis Itella Informationi juht Karl-Eric Schneider tulevikust.

Avalikus sektoris kasvab e-arvete osakaal. Eesti Posti infologistika divisjoni juhi Toomas Türki sõnul on mullu võrreldes tunamulluse perioodiga tõusnud e-arvete osakaal riigisektoris.

“Avalikus sektoris on väga hästi läinud ostuarvete elektroonse menetluse kasutuselevõtmine. Samas on avalikule sektorile edastatavate digiarvete osakaal jätkuvalt madal,” märkis Türki. Tema sõnul soodustasid e-arvete kasutuselevõttu erinevad kampaaniad, kus ettevõtted propageerivad e-arvega liitumist. Ühe sellise kampaania on teinud ka Eesti Energia.

20

**protsenti ja enam
kuus kasvas e-arve-
te osakaal eelmisel
aastal.**

Ä Tasub teada Kiirem ja odavam

Miks on kasulik võtta kasutussele elektroonilised arved? **E-ARVE** jõuab kliendini kiiremini ja selle saatmine on odavam.

E-ARVETE saatmisest ja vastuvõtmisest tekib õige kasu alles siis, kui kogu ettevõtte tugisüsteemid (dokumendihaldus, raamatupidamine jne) koos tööprotsessidega on üles ehitatud elektrooniliste dokumentidega töötamiseks. Kui e-kirjaga saadetud PDF-fail muutub raamatupidaja laual taas paberarveks, siis ei ole veel kogu e-arvelduse potentsiaal ära kasutatud.

Paberita arve meelkitab ja kohutab

Hirmud e-arvetele ülemineku es:

OLLAKSE traditsioonides kinni

EI USALDATA oma strateegilisi numbriid e-arvete opeeraatorile

KAHELDAKSE tegeliku kokkuvõtte suuruses

PEETAKSE kalliks

Motiivid e-arvetele üleminekuks:

ETTEVÕTTE juhtkond tahab näha võimalikult operatiivselt kulusid: kes, millal, mida ja kuidas kulutab

ETTEVÕTE soovib vähendada arvete kinnitamiseks kuluvat aega

ETTEVÕTETE ühinemisest tingituna minnakse üle ühe aruandlusviisi kasutamisele

EUROOPAS rakendatakse ka "karistus" paberarvete saatmise eest. Ettevõtetelt, kes paberarveid saadab, võidakse küsida 5-25 eurot saaja menetluskulude katteks või radikaalsemal juhul lahutavad maksjad makstavast summast maha 15-25 eurot.

ALLIKAS: OLEMAR KINNISVARA, EMT, ELION, KARL ERIC SCHNIEDER

Meie kliendid on erineva vanusega ning paljud vanemad inimesed eelistavad arvet saada paberikandjal.

Olemari juhatuse esimees Indrek Vahtra

Ä Kommenteer E-arvete esitamine kasvanud 25% võrra

INDREK VAHTRA
Olemari juhatuse esimees

Kinnisvarahalduse teenust pakkuv ettevõtte Olemar on oma klientidele väljastanud e-arveid juba 2008. aastast. Elektrooniliste arvetele ülemineku suurimaks indikaatoriks oli klientide suur huvi selle vastu. E-arved ei ole mugavad ainult klientidele, vaid ka ettevõttele endale. E-arvetele üleminekuga paranes arvete laekumine.

Meil on võimalus väljastada kõik oma arved elektrooniliselt. Samas on meie kliendid erineva vanusega ning paljud vanemad inimesed eelistavad arvet saada paberikandjal. Sellel aastal on väljastatud ettevõtetele kõik arved elektrooniliselt. Võrreldes 2010. aastaga on e-arvete väljastamine ettevõtetele kasvanud 25% võrra.

Kiireim kanal arve edastamiseks

PILLE NURMIS
EMT arveldussüsteemide halduse osakonna juhataja

EMT hakkas esimesi e-arveid, väljastama juba 1990. aastate teisel poolel.

Meie arvates on e-arve arve edastamiseks kliendile kiireim kanal. Samuti on see paberarvest odavam viis arve väljastamiseks. Elektrooniline arve on paberarvest keskkonnasõbralikum. Kõige levinud e-arve on EMT e-posti aadressile saadetav PDF-fail.

Võib ette tulla olukordi, kus e-posti täituvus on ületatud ning arve ei jõua vastuvõtjani. Teise miinuseks võib välja tuua olukorra, kus klient on elektronposti aadressi vahetanud ning unustanud sellest ettevõtet teavitada. Samas võivad samad probleemid ilmneda ka paberarvete kasutamisel, kui inimene on postiaadressi valesi sisestanud või muutnud seda ilma meie teatamata. Seega erilisi puuduseid e-arvel ei ole.

EMT väljastab praegu ca 70% arvete elektroonilisel kujul, E-arvete osakaal võrreldes 2010. aastaga on kasvanud 10% võrra. Samuti on aastast aastasse kasvanud ettevõtetele väljastatavate e-arvete osakaal. Praegu moodustavad ettevõtetele väljastatavatest arvetest e-arved 75%.

EMT käsitleb e-arvetena kõiki variante, mis ei ole paber, st e-arve internetipanka, e-arve e-posti aadressile või e-arve meie oma e-teeninduses. Viimasel ajal on üha enam räägitud ka e-arvest kui töödeldavast arvest e-keskkonnas.

Võimalus efektiivselt majandada

JAAN SALUSTE
Elioni arvelduse osakonna juhataja

Ettevõtete huvi e-arvete vastu on kasvav trend. 2010. aastal väljastati koguarvestest ettevõtetele 58% elektrooniliselt, siis praeguseks on see osakaal tõusnud 73%ni.

Äriklientidele oleme lisanud uue e-arvete saatmise kanali, kus klient ei pea kulutama aega arve andmete finantsüsteemi sisestamisele.

Elion on elektroonilisi arveid väljastanud juba 12 aastat. Esialgu oli e-arvete osakaal koguarvestest väga väike. Praegu moodustavad elektroonilised arved väljastavatest arvetest 58%.

Tahtsime teha asju uut moodi. Aastal 2000, kui me hakkasime e-arveid saatma, oli märksõnaks innovatsioon ja uuendused. Kuna puudus ühtne e-arve standard, siis tuli tehniline teostus igal ettevõttel ise välja mõelda.

Olime toona veendunud, et kliendid lähevad uuendustega kaasa. E-arvete kasv on võimaldanud ettevõttel efektiivsemalt majandada.

Praegu väljastab Elion oma klientidele e-arveid mitmel viisil. Populaarseim neist on e-postile saadetav PDF-fail. Väga mugav kanal e-arve saamiseks on internetipangad ja alati on e-arved saadaval Elioni iseteeninduses.

NOVAFOREST Novaforest OÜ
Betooni 11 D
Tel 513 5468, 511 5778

Veoautode remondi teenused
www.novaforest.ee

TRANSPORT

Tartu-liini rongid sõidavad lisavaguniga

Tallinna ja Tartu vahel kurseerib 9. märtsist nädalavahetustel pikendatud rongikoosseis, sest Edelaraudtee võttis liinil käiku täiendava vaguni. Ettevõtte müügijuhi Annemari Oherdi sõnul lahendab lisavaguni liinile paigutamine kiirrongide ruumiprobleemi, mis on aktuaalsem just reedeti ja pühapäeviti. "Meie jaoks on tähtis, et reisijad end sõidu ajal hästi tunneksid ning kõik istuma mahuksid, seetõttu otsisime aktiivselt lahendusi tippaja koormuse vähendamiseks," rääkis ta.

SEMINAR

Veofirmad räägivad oma kogemustest

20. märtsil toimuv Äripäeva Logistikauudiste seminaril "Kuidas hoida autojuhte" räägivad oma kogemustest autojuhtide motiveerimisel ja tasustamisel Ragn-Sells, Parme Transi ja Lextransi juhid. Ragn-Sellsi ärijuht Agu Rimmel räägib oma kogemusest, kui suur motivaator oli autojuhtide tulemustasu ja mida tõi tulemustasu suurendamine kaasa ettevõttele.

Venemaale uusi sõiduautosid vedava Lextransi juhatuse liige Sven Aria räägib, millest on nende ettevõtte aegade jooksul koosnenud autojuhtide palk ning miks ja kuidas on palgasüsteemi muudetud. Eesti ühe suurima autopargi omanik Parme Transi juhatuse liige Jüri Šehovtsov räägib, mida on nad ettevõttes teinud autojuhtide motiveerimisel ja töötingimuste loomisel ning kas ja millist kasu see on ettevõtte tegevusele toonud.

LENNUNDUS

airBaltic võib minna araablastele

Läti rahvuslikku lennufirmat airBalticut esitletakse Araabia Ühendemiraatide lennufirmale Etihad Airways ja Katari lennufirmale Qatar Airways, ütles peaminister Valdis Dombrovskis Läti televisiooni uudisprogrammile. "Tutvustame airBalticut neile lennufirmadele kui investeerimisprojekti," märkis ta.

LEMMIKUD

logistikauudised.ee loetuimad uudised

Venemaa sulges 110 ööpäevaks piiri kaubavedudele Eestist. Kolmandik aastast ehk 110 ööpäeva seisis mullu veoautode piiriületus Eesti-Venemaa piiril.

Veebruaris läbis Eestit rekordkogus konteinerkaupa. AS Muuga CT käitles veebruaris konteinerid 19 251 TEUd, mis on kõigi aegade rekordkogus ja 39,5% enam kui mullu samal perioodil.

Tarbesõidukite müük kukkus aasta algusega võrreldes 40%. Veebruaris müüdi Eestis 148 tarbesõidukit, mida on 100 võrra vähem, kui suudeti müüa jaanuaris. Eelmise kuuga võrreldes on müügi langus 40%.

„E-arved ei ole mugavad ainult klientidele, vaid ka ettevõttele endale.

Olemari juhatuse esimees Indrek Vahtra

Digiarvete väljastamine kasvab 6%

Tõeliste digitaalsete arvete osakaal kõikidest arvetest moodust mullu 11%, mida on 6% rohkem kui 2010. aastal. Elektroonilisel teel edastatavate arvete osakaal oli aga üle 90%. Siinkohal peetakse silmas PDF-failidena e-posti vahendusel edastatavaid arveid.

"Ettevõtete vahel saadetavate digiarvete mahu kasv sõltub eelkõige arve vastuvõtja eelistustest, niipea, kui hakatakse rohkem nõudma digiarvet, nende osakaal ka kasvab," märkis Türk.

Kriitiline varuosa puudu?

Kasuta Nordic Parceli 24/7 kiirteenust.

NORDIC PARCEL

www.nordicparcel.com

Tea, mis toimub!
logistikauudised.ee

21. märts Meriton Grand Conference & Spa hotel

ÄRIPÄEVA SEMINAR

Kuidas luua hea ettevõttesisene infoliikumine?

Kogemuslugu. Kuidas hea sisekommunikatsioon loob turvalise ja tööka keskkonna? Estraveli personali- ja kvaliteedidirektor **KATRIN ALUJEV**

Kuidas sisekommunikatsiooni parandamine suurendab ettevõtte kasumit? Vita Longa juhtiv konsultant **JARI-PEKKA KUKKONEN**

Kogemuslugu. Kuidas töötajatele infot jagada suurte muutuste ajal? Swedbanki Eesti sisekommunikatsioonijuht **LAURA VIILEP**

Mis on sisekommunikatsiooni puhul suurimad tehtavad vead ja kuidas neid vältida? Tallinn Ülikooli Kommunikatsiooni Instituudi lektor **KRISTEL ABEL**

Kogemuslugu. Sisekommunikatsioon kaleidoskoopilises organisatsioonis. Eesti Energia kommunikatsioonidirektor **MERLIS NÕGENE**

Kuidas hinnata oma ettevõtte sisekommunikatsiooni seisut? Eesti Suhtekorraldajate Liidu president **AIVE HIIEPUU**

Kui kuldne on vaikimine? Psühholoogiaprofessor **VOLDEMAR KOLGA**

Äripäev
Meriton Hotels

Seminaril **soodushind** kuni 14.03.2012 registreerudes **159 eurot** (+km). Hiljem registreerujatele 199 eurot (+km). Täpsem info ja registreerimine telefonil **667 0411** või **www.seminar.aripaev.ee**

Koolituskalender

reklaam

TEL 667 0105

aeg, koht	nimetus (kellele)	kursuse temaatika	lektorid	hind	kontaktandmed
Keeleõpe					
Alates märtsist	KEELEÕPE	Eesti, vene, inglise, saksa, rootsi, itaalia, hispaania, prantsuse, soome, läti ja türgi tava-, äri- ja erialakeele koolitus eesti, inglise ja vene keele baasil.	Kvalifitseeritud võõrkeeleõpetajad (BA, MA, sh inglise keelt emakeelena rääkiv õpetaja)	60 ak/t 288-324 €; individuaaltunnid (1-2 osal) eraisikule al 20,40 €; firmasisese koolituse ak/t al 19 € +km; kliendisoodustus 10%	Generum Erakool (koolitusluba 4706HTM) WTCT, Jõe 5, Tallinn, tel 611 6599, 551 4677 info@generum.ee, www.generum.ee Tõlke- ja giiditeenused

Seminariruumide rent

TEL 667 0105

korraldaja, kontaktandmed	ruumi suurus (m ²)	istekohti	hind/ühik	hinna sees	lisatasu eest	majutuskohti	soodustused	lisainfo
TÄHETORNI HOTELL *** Tähetorni 16, 11625 Tallinn tel 677 9100 / 110 faks 677 9096 tahetorn@neti.ee www.thotell.ee	konverentsisaal, 80 m ² , sisaldab tasuta 9 m ² lisaruumi; koolitusruum Sviit, 70 m ² , sisaldab tasuta 19 m ² lisaruumi; võimalus kohandada väiksemaid (35 m ²) seminariruumide olenevalt soovist ja inimeste arvust	50 6 50 16	kokkuleppel, teeme Sulle sobiva hinna	wifi, TV, VHS-/DVD-mängija, CD-mängija, ekraan, grafoprojektor, pabertahvel, paberid, markerid	dataprojektor, paljundus, toitlustamine, kohvipausid	80+	kokkuleppel, püsikliendisoodustus koolitusruumile, koolitusel osalejatele majutus 40% odavam	Asume kesklinnast 9 km kaugusel Nõmmel. Väga head parkimisvõimalused, ühistranspordibussiga nr 10, 20, looduskaunis ümbrus, meid ümbritsevad terviserajad ja Nõmme seikluspark koos basseinidega. Hotellis on <i>à la carte</i> restoran, kus saab korraldada ka tähtpäevi, pidustusi ja äriüünaid. Hotellis on hubane baar ja saun. Küsi kindlasti hinnapakumist! Leiame koos Sinuga sobiva lahenduse!
HOTELL ORU *** Narva mnt 120b, Tallinn tel 603 3302 faks 601 2600 sales@oruhotel.ee www.oruhotel.ee	Conference, 95 m ² Oru 1, 60 m ² Oru 2, 15 m ²	100 50 10	kokkuleppel	dataprojektor, grafoprojektor, pabertahvel, TV, video, ekraan, CD-mängija, internet, wifi	paljundus, faks, toitlustamine, kohvipausid	100	kokkuleppel	tasuta valvaga parkla, hea ligipääs ühiskondliku transpordiga, toitlustamine hubases <i>à la carte</i> restoranis, mitmekülgne valik kohvipause, võimalik korraldada firmapidusid ja tähtpäevi
ESTONIA MEDICAL SPA HOTELL A. H. Tammsaare 4a, Pärnu, tel 447 6905, faks 447 6901, sales@spaestonia.ee www.spaestonia.ee	Rohelise maja seminariruumid Jakobsoni II korrusel, 80 m ² : seminaristiilis 30 diplomaadistiilis 25 teatristiilis 40 Brackmanni klubiruum 15 IV korrusel, 30 m ² Pargi maja seminariruumid: Waldhof, V korrusel 80 m ² Steiner, VI korrusel, 50 m ²	30 25 40 15 40 35	19 €/tund, 102 €/päev 13 €/tund, 70 €/päev 19 €/tund, 102 €/päev 16 €/tund, 70 €/päev	dataprojektor, grafoprojektor, videomakk, televiisor, pabertahvel, interneti püsühendus, wifi	pabertahvel, televiisor, interneti püsühendus, wifi		küsi personaalset pakkumist, soodustused kokkuleppel	Paikneme Pärnu ajaloolises villarajoonis jalutuskäigu (1 km) kaugusel kesklinnast ning kõigest 300 m kaugusel kuulsast Pärnu supelrannast. Tervislik ja maitsev toitlustamine restorani <i>buffet</i> -lauas, kohvipauside valik ja grupimenüüd. Estonia termide sauna- ja basseinikeskus aurusaunakompleksiga (<i>hamam</i>), <i>sento</i> -ala koos Jaapani vanni ja soolasaunaga, erinevad basseinid ning Soome saun. Uuringud, konsultatsioonid, protseduurid ja iluhooldused. Majutusteenuse tellinud seminarigruppidele konverentsiruumide kasutamine tasuta!
AS TAASTUSRAVI-KESKUS VIKING Sadama 15, Pärnu tel 443 1495, info@viiking.ee www.viiking.ee	Christina 62 Victoria 108	teater 40 seminar 30 teater 100 seminar 60	16 €/tund, 80 €/päev 23 €/tund, 119 €/päev	TV, VHS/DVD, grafoprojektor, dataprojektor (ainult Victoria saalis), ekraan, paber- ja magnet-tahvel, markerid, wifi, sülearvuti kasutamine	toitlustamine, kohvipausid, helivõimendus, paljundamine	263	kaks tundi rendisauna tasuta; majutus ja raviteenused 15% letihinnast soodsamalt	Pakume Eestis ainulaadset uuringupaketti "Tervisepass" ja selle laiendatud versiooni "Juhtide tervisepass". NB! Majutuse tellinud seminarirühmadele on saali kasutamine koos tehnikaga tasuta.
HOTELL DZINGEL Männiku tee 89, Tallinn tel 610 5300 www.dzingel.ee hotell@dzingel.ee	A-saal 45 B-saal 52 C-saal 200 D-saal 117 E-saal 35 F-saal 55 G-saal 70 H-saal 22	30 20 200 70 20 30 45 20	65 €/päev 65 €/päev 195 €/päev 125 €/päev 50 €/päev 65 €/päev 100 €/päev 50 €/päev	TV, video, grafoprojektor, pabertahvel, CD-mängija, wifi	toitlustamine gruppidele, kohvipausid, kooiad, video-dataprojektor, sünkroontõlke-aparaatuur	560	kokkuleppel	Hea ligipääs ühistranspordiga, tasuta valvaga parkla 100 autole ja viiele bussile, kaks sauna, tasuta wifi, soodsad kohvipausid ja lõunasöögid, võimalik korraldada firmapidusid ja sünnipäevi.
FRAMARE THALASSO SPA Ranna tee 2, Haapsalu tel 473 4019, 472 4600 faks 472 4601 framare@framare.ee www.framare.ee	seminariruum, 45 m ² panoraamsaal, 77 m ²	25 80	19,50 €/tund, 84,50 €/päev	pabertahvel, TV, ekraan, grafoprojektor, videomakk, wifi, paberid, pliiaatsid	dataprojektor, toitlustus, majutus, <i>day-spa</i> basseini- ja saunapark, spaateenused. Seminaripakett al 47,93 € ühele	226		Toitlustamine <i>à la carte</i> restoranis, mitmekülgne valik kohvipause, spaateenused, <i>day-spa</i> - basseini- ja saunapark (infrapuna-, soola- ja aurusaun, kaks Soome sauna, sanaarium, mereveebassein, välibassein, lebola), võimlemissaal.



ÄRIPÄEVA KOOLITUSKESKUS

korraldab 22.-23. märtsil koolituse:

5 MÕJUSAT KÄITUMISTEHNIKAT JUHI TÖÖS

Kuidas inimesi kaasa tõmmata?

Äripäev

Koolituse hind on 399 eurot (+ km).
Info ja registreerimine telefonil 667 0100, elektronposti aadressil
koolituskeskus@aripaev.ee või koduleheküljel koolitus.aripaev.ee.

UUS!



Koolitaja on
TOOMAS OSVET

Äripäev on osa Skandinaavia suurimast meediafirmast Bonnier Grupp. 1989. aastast alates on Äripäev vahendanud informatsiooni Eesti juhtidele eesmärgiga muuta ärikeskkond läbipaistvaks ja kõigile võrdselt võimalusi pakkuvaks. Oleme kasvanud laia tooteportfelliga juhtivaks ettevõtetele suunatud info pakkujaks. Meie kiirelt arenev ning edukas meediafirma ootab oma ridadesse võimekaid ja ambitsioonikaid töötajaid.

Peaga töötaja

Äripäev otsib teemaveebi

www.sekretar.ee projektijuhti,

kelle ülesanne on saidi arendamine, sealhulgas:

- artiklite kirjutamine
- kaasautorite otsimine
- ürituste ja seminaride korraldamine

Kandidaadil peab olema hea tekstide kirjutamise oskus.

Kasuks tuleb:

- ajakirjanikutöö kogemus
- teadmised sekretäritööst
- müügitöökogemus
- aktiivne sotsiaalvõrgustikes osalemine

CV ja soovivaldus saata hiljemalt **16. märtsiks** aadressil mari.kolli@aripaev.ee. Lisainfo telefonil 667 0185, Mari Kõlli.

Äripäev



KPMG
cutting through complexity

20
KPMG

Sa oled kõrgelt motiveeritud, avara maailmavaatega, uudishimulik ja särasilmne?

Sa oled või oled lähitulevikus omandamas akadeemilist kõrgharidust (eelstatult majandus-, matemaatika-, juhtimis-, õigus- või maksualast)?

Sul on väga heal tasemel eesti- ja ingliskeelne eneseväljendusoskus nii kõnes kui kirjas?

Sa oled kogemustega arvutikasutaja, keda ei heiduta ka keerukamad operatsioonid Wordis, Excelis ja PowerPointis?

Alusta lennukat karjääri

Finantsauidiitori assistendina, kui Sul on tahtmist vaadelda ettevõtteid ja organisatsioone nii „helikopterilt“, kui ka detailidesse laskudes ning huvi oma teadmiste kiire kasvatamise vastu.

Nõustamise valdkonna nooremkonsultandina, kui Sa väärtustad ettevõtlikkust, mõtled globaalselt ja Sind inspireerivad sellised inimesed nagu Jack Welch või Steve Jobs.

Maksuvaldkonna assistendina, kui Sa oled veendunud, et soovid oma tuleviku siduda maksuvaldkonnaga ning Sinu tugevuseks on loov ja analüüsiv mõtlemisvõime.

Loe lähemalt ja kandideeri www.kpmg.ee. Ootame Sinu CV-d ja motivatsioonikirja hiljemalt **3. aprilliks 2012. a.**

© 2012 KPMG Baltica OÜ, Eesti loomingu ja teenuste osakond KPMG International Cooperative ("KPMG International") lepinguliselt seotud sõltumatu ettevõtete võrgustiku liige. "KPMG" logo ja "cutting through complexity" on registreeritud kaubamärgid või ühingu KPMG International kaubamärk.



ÄRIPÄEVA KOOLITUS 21.–22. märtsil

TOOTMISE JUHTIMINE JA PLANEERIMINE

Kuidas suurendada efektiivsust tootmisettevõttes?

Koolitus annab:

- tervikpildi tootmistegevuse planeerimise ja juhtimise eesmärkidest ning erinevatest aspektidest;
- ülevaate tootmise planeerimise ja tootmistegevuse korraldamise erinevatest mudelitest ja meetoditest;
- juhiseid tootmistegevuse efektiivsemaks juhtimiseks;
- näpunäiteid tootmise eesmärgipäraseks planeerimiseks;
- uusi mõtteid, kuidas ja milliste vahenditega plaane paremini ellu viia.

Koolitaja on **JAAK LAVIN**



Äripäev

Koolituse hind on 419 eurot (+km)
Info ja registreerimine 667 0100 või koolituskeskus@aripaev.ee
Täpsemat kava vaata aadressil www.koolitus.aripaev.ee

EUROOPAST HIINANI – HARIDUS ILMA PIIRIDETA

15. märtsil, Tallinnas, Olümpia hotelli konverentsikeskuses, toimub 12. erimes – „Rahvusvahelise Hariduse Päevad“. Traditsiooniliselt võtavad messist osa Euroopa õppeasutused. Esimest korda Eestisse tuleb delegatsioon Hiina Rahvabariigist, mida esindab Hiina 21 ülikool.

Hiina – on tsivilisatsiooni hääl, kiiresti arendava majandusega riik, mida peetakse veetlevaks kohaks mitte ainult finants- kuid ka intellektuaalseteks investitsioonideks. Eelmisel aastal 660 hiina ülikoolis õppis 290 000 üliõpilast 194 maailmariigist! Tänu suurte majandusaavutuste, teaduse ning tehnoloogiate arengule on saanud viimastel aastatel riigi kõrgharidusprogrammid maailma tunnustuse.

Delegatsiooni esimees China Scholarship Council, mis on volitatud organisatsioon Hiina Nõukogu Stipendiumite Väljastamise küsimustes.

China Scholarship Council (CSC) – on Hiina Stipendiumi Väljastamisnõukogu on Valitsusorganisatsioon, mille eesmärgiks on rahvusvaheliste tudengite informeerimine õppimisvõimalustest Hiinas. Antud programmi raames Hiina Valitsuse poolt väljastatakse igal aastal stipendiume, mis katavad täielikult või osaliselt õppekulud (ka majutus-, transpordikulud ja muud). Eelmisest aastast hakkas see süsteem töötama ka Balti riikides.



Esimest korda tuleb messile vene organisatsioon – RACUS. Alates aastast 1991 aitab see organisatsioon välisüliõpilastel sisseastumisprotsessiga Venemaa



kõrgkoolidesse. Tavapäraselt võtavad messist osa õppeasutused Suurbritanniast, mis pakuvad meie tudengitele kesk-, kutse- ning kõrghariduse omandamisvõimalusi. Vaatamata sellele, et õppetasu briti ülikoolides on suurenenud (6 000 – 9 000 GBP aastas), õpilaste huvi Suurbritannia hariduse vastu on ikka suur. Selle põhjuseks on kõrgharidusprogrammide kõrge tase ja protsendivaba õppelaenu saamisvõimalused. Peale inglise kool-pansionide lõpetamist on õpilastel kõik võimalused sisse astuda tuntud ülikoolidesse – Oxford, Cambridge jt.

Teiste osalejate seast võib välja tuua disaini õppeprogrammid Itaalia ülikoolides, hotellindus programmid Šveitsi ülikoolides. Messi uued osavõtjad on õppeasutused Küprosest ja Tšehhist.

Kevad on käes. Seoses sellega hakkasid paljud vanemad mõtlema, kuhu last saata, et ta saaks hästi oma suvekoolivaheaga veeta. Sellele küsimusele vastavad rahvusvaheliste keeltekoollide spetsialistid. Võib olla ette võtta perereisi?

Messi tööaeg: 10.00 - 18.00. Sissepääs on vaba.

Messi ajal toimuvad ka seminarid, kus edastatakse infot õppimise kohta Inglismaal, Šveitsis, Hollandis.

Messi korraldaja – Baltic Council for International Education

www.balticcouncil.org



ÄRILAUSE

„Siim Kallas: Kui räägime riigi ja rahva ressurssidest, siis Eestil on selleks töökus. Seda ei saa takistada, see ei löpe otsa.

Euroopa Komisjoni volinik võrdleb eestlaste töökust naftariikide õliga ehk ressursiga, mis neid riike elatab.

ÄRIPÄEV 13. märts 2012
toimetaja Vilja Kiisler, tel 667 0150, e-post vilja.kiisler@aripaev.ee

ÜKS KÜSIMUS

Eilne Äripäev kirjutas, et päästeteenistuse rahastamismuret leevendaks kindlustusmaks. Soomes lähevad kõik tuleriski vastu kogutud kindlustuspreemiad 3%-lise maksu alla. Kas kindlustuspreemiatest võiks finantseerida tulekahjufondi?



ARGO LUUDE
Veolia Keskonnateenused ASI juhatuse liige

Mina sellist asja päris õigeks ei pea. Kui on vara, siis omanik ise otsustab, kas ta kindlustab selle ja mille vastu ta kindlustab. Mind häirib, et kui keegi on suure tehase püsti pannud, maksab ta kindlustusele proportsionaalselt palju rohkem kui naaberkiinnistu omanik. Kui päeva lõpuks aga tuletõrje kohale tuleb, tuleb mõlemale kindlustule sama palju päästeautosid ning seda sõltumata sellest, kas naaberkiinnistu hoone oli üldse kindlustatud või mitte. Kui riik ütleks, et jah, meil pole päästekomandode jaoks raha, kehtestame sellise maksu, oleks teine asi. Kui läbi kindlustuse soovitakse maksu koguda, peaks kehtestama ka sundkindlustuse, nagu nõukogude ajal oli. Mulle aga selline varjatud maksutõus ja segane rahastamisskeem ei istu.



RAUL REINO
Domus Kinnisvara tegevjuht

No tõtt-õelda, mul täpsem info puudub, aga oma praktikast võin küll kinnitada, et päästekomandode kadumisel muutub kindlustuslepingute sõlmimine senisest olulisemaks. Loodan, et inimesed leiavad oma pere-eelarvest selleks raha. Praegu on olnud nii, et kui kinnisvara pole seotud hüpoteegiga ning pank ei survesta, on kindlustus kokkuhoiu koht. Ja neid näiteid on viimastel aastatel olnud, kus maja on maani maha põlenud, sest tuletõrjujad pole õigel ajal kohale jõudnud. Nii et kui vara kindlustamine kasvab, oleks kindlustuspreemiatest finantseeritav tulekahjufond täiesti mõistlik.

LUGEJA ARVAB

„Välisinvesteeringuid tehakse Eestisse vaid juhul, kui on võtta vastava kvalifikatsiooniga töötajaid. Siia ongi koer maetud. Meie haridussüsteem on nii humanitaarne, et nõutava kvalifikatsiooniga töötajaid valmistatakse ette vähe.

Kommentaari artikile „Helenius: Eesti majanduskasv sõltub Aasiast“

LOE WWW.ARIPAEEV.EE

Äripäev

Peatoimetaja: Meelis Mandel
Väljaandja: AS Äripäev
Pärnu mnt 105, 19094 Tallinn
telefon: (372) 667 0195, (372) 667 0222,
faks: (372) 667 0265, (372) 667 0165
Trükk AS Kroonpress
Toimetus:
e-post: aripaev@aripaev.ee
tel: (372) 667 0111,
faks: (372) 667 0265
Korrespondent Tartus
Vainu Rozental,
vainu.rozent@aripaev.ee
Reklaamiosakond:
e-post: reklaam@aripaev.ee
tel: (372) 667 0105,
faks: (372) 667 0200
Seminariid ja käsiraamatud:
tel: (372) 667 0207,
faks: (372) 667 0290

Raamatukubi ja infoteletoimetuse toimetuse:
tel: (372) 667 0207,
faks: (372) 667 0290
Tellimine ja levi:
e-post: register@aripaev.ee
tel: (372) 667 0099,
faks: (372) 667 0300
Tellimine internetis:
www.aripaev.ee/tellimine
Äripäev veebis: www.aripaev.ee

Toimetus võtab endale õiguse kirju ja kaastõid vajaduse korral lühendada. Toimetuse kaastõid ei tagasta. Kõik ajalehes Äripäev ja tema lisades avaldatud artiklid, fotod, teabegraafika (sh päevakajalid, majanduslikul, poliitilisel või religioosel teemal) on autoriõigusega kaitstud teosed ning nende reprodutseerimine, levitamine ning edastamine mis tahes kujul on ilma ASI Äripäev kirjaliku nõusolekuta keelatud. Kaebuste korral ajalehe sisu kohta võite pöörduda Pressinõukogusse, pn@eal.ee või tel (372) 646 3363.

KOLUMN

Kriisi uus faas koputab uksele

Arenenud maailm on alates 2008. aastast elanud kriisis. Kinnisvarakriisist liiguti finantskriisi, selle tõsisemate tagajärgedega faasi ehk likviidsuskriisi, mis ähvardas maailma majanduse sõna otseses mõttes halvata. Seejärel jõuti välja sinna, mille eest hoiatajaid veel mõni aasta tagasi klounideks peeti – riikide rahanduskriisi. See on aga midagi nii tõsist, et koos rahaga kipub otsa saama keskond, kus luksust peeti inimõiguseks, ehk nn hoolekanderiik.

See ning pidev kriisist kriisi liikumine või ühe suure kriisi kontekstis elamine suurendab arenenud maailma elanikkonna rahulolematust. Pärast Teist maailmasõda ei ole kogetud olukorda, kus elustandard oleks pidanud selgelt langema, ning nüüd näivad isegi väikesed tagasimineked šokeerivana. Siit jõuame aga kriisi järgmisesse faasi, mis on juba poliitiline (ja sotsiaalne) kriis. See ei tähenda, et riikide rahandusega seotud kriis läbi saaks, lihtsalt teine tingib esimese.

Esimeseks kriisi uue faasi sümptomiks on see, et majanduspoliitiline populism tervelt poliitilisel skaalal tõstab veelgi tõsisemalt pead. Edu saavutavad poliitilised jõud, kes lubavad senise elustiili jätkumist kas või ulmevaldkonda kuuluvate ümberjagamismeetmete või ülereguleerimise kõrgpilotaazi toel. Kui lugeja vereõhu pärast kartma ei pea, võib illustreerimiseks uurida näiteks seda, kuidas tahaks tulevikus asja ajada Prantsusmaa presidendikandidaat seltsimees Holland.

Plaanimajandus tulekul? Võib eeldada, et üha suuremat pitsitust tundvad rahvamassid hakkavad nõudma veelgi enam meetmeid, millest osa on otseselt seostatavad praeguse kriisi tekkimisega. Riigi rolli edasine kasv, protektsionism, kontroll kapitali liikumise üle ning (finantssektori) regulatsioonide karmistamine on meetmed, mis võivad esimestena populaarsust koguda. Valjuhäälnä „kapitalismi kriisi“ retoorika võib viia aga millenigi, millele võiks anda nimeks Plaanimajandus 2.0. Seda ei taha keegi kuulda, et just riigi karvase käe kohaloleku tõttu paljudes valdkondades on loomulikud majandussuhted asendunud tsirkuseetendusega, mis veidigi pikemaajalises perspektiivis ei ole kellegi huvides.

Kui raha ei ole ja elustandard halveneb, siis tulevad kriisi uues faasis mängu nõudmised rahvusvahelistest kohustustest loobuda. 92 protsenti ETV „Foorumi“ saatesse helistanuid ei toeta seda,



PEETER KOPPEL
SEB privaatpankanduse strateeg

„Maailm muutub lähiajal üha keerulisemaks, ähvardavamaks ja ebastabiilsemaks.

et Eesti n-õ aitaks Kreekat. Hea küll, neile ei ole hästi seletatud, kuidas finantsüsteemi „püstijäämine“ on seotud nende isikliku heaoluga, kuid sarnase mõtteviisi võib üle kanda ka näiteks USA-le. Kui „planeedi politseinik“ USA enam ei suuda või ei taha teatud regioonides mingi olukorra hoidmiseks ressursse panustada, transformeerub sealne olukord millekski, mille tagajärgedega ei osata arvestada. Lähis-Ida ebastabiilsuse kasv on samahästi kui garanteeritud. Ka on USA ilmselt edaspidi üha vaguram, sest Hiinaga soovatakse konfrontatsiooni vältida.

Lisaks jõuab nüüd seoses võlavõtmisvõime „loodusressursi“ lõppemisega kätte aeg, kus põlvkondadevaheline konflikt võtab selgemad piirjooned. Vananev rahvastik tingib olevikule suunatud poliitika domineerimise ning noored tunnetavad, et neist „soidetakse üle“. Ka siin on peidus pingevallikas, mis tähendab vähemalt seda, et kuskil pannakse jälle mõnele autole tuli otsa. Pikemaajalisi sotsiaalseid, majanduslikke ja poliitilisi tagajärgi on raske prognoosida.

Rahvastiku vananemine toob arenenud maailmas kaasa vajaduse võõrtõojõu järele. Saksaamaal ja Jaapanis on see juba aktuaalne. Et inimestele teistsuguse päevitusastme või silmade kujuga töökad inimesed ei meeldi, on küll lapsik, kuid see on realiteet, millega peab arvestama.

Pinged kasvavad tõenäoliselt ka seetõttu, et maailmas on piirkondi, kus riikide ja kodumajapidamiste võlakoorumus on olematu, rahvastik noor ja ahne ning töövilmsed. Kus majandus võib lähimate aastate jooksul veel tublisti kasvada. Selliste riikide areng tiksutab ülespoole toormehindu. On see niigi hädas olevale arenenud maailmale mokkamööda? Ka osas sellistes arenevates riikides võiks eeldada poliitilise ebastabiilsuse perioodi, sest tärkav keskklass on liiga intelligentne, uskumaks endiste botox'it täis süstitud jõmm-KGB-laste stiilis egomaniakaalse riigijuhtide kaootilist lahmimist. See temaatika võib tekkida Hiinas, miks mitte ka Indias ja Brasiilias.

Nende trendide valguses on viimane aeg aru saada, et maailm, milles me täna elame, muutub lähiajal üha keerulisemaks, ähvardavamaks ning ebastabiilsemaks. Oma äris sellega võimaluste piires arvestamine ilmselt kellelegi kahju ei tee. Samas tahaks küsida ka riigiisadelt: *What's the plan?* Või siiski – kas mitte just liigne lootmine riigile arenenud maailmas pole praeguste probleemide juur?

REPLIIK

Maksusoodustus ohutuse tagajatele

Emmaste päästekomandot Hiiumaal kõpitseti möödunud aastal CO₂ heitmevoodi raha eest. Mais lõpetatakse päästeteenuse pakkumine seal ära. Seda raha ei pea mahavisatuna vaatlema – vabatahtlikud saavad hoones edasi tegutseda. Ent kohapealt vaadates see riikliku päästekomando sulgemist vähem ebaõiglaseks ei tee.

Riik tunnistab täiesti avalikult: osale Eesti inimestele jääb päästeteenus kättesaamatuks. Siseminister Ken-Marti Vaher ütleb, et elupäästev päästevõimekus tagatakse 93%-le elani-

HANNES SARV
ajakirjanik



„Ohutusküsimuste lahendamine on lükatud kohalike ettevõtete ja inimeste kaela.

kest. Tegelikult tähendab see, et 7%ni päästjad ei jõua.

Paljud riiklikud teenused ei jõuagi igasse Eestimaa külle. Küsimus on rahas – seda tunnistas Emmastes ka päästeametite peadirektor Kalev Timberg. Ent kas võib kohalikele öelda, et ise valisite elupaiga, peate arvestama, et riik saab teid nii kohelda?

Emmaste vallas tegutsseb mitu tublit tootmisettevõtet. Plastitootja AS Dale LD annab tööd poolesajale inimesele ja maksab igal aastal riigile maksude-

na 700 000 euro ringis. Emmaste päästekomando ülalpidamiseks kulud aastast ei küüni sellest isegi kümnendikuni. Liisbet Tukat OÜ-l on sadakond töötajat. Emmaste oli 2011. aasta tulumaksu laekumise edetabelis 21. kohal. Sisuliselt on ohutusküsimuste lahendamine lükatud nende ettevõtete ja kohalike inimeste kaela. Siiski saaks riik seda omalt poolt toetada – kas või neile firmadele tehtava maksusoodustuse abil summadel, mis nad ise investeerivad ohutuse tagamise ja vabatahtlike toetusse.

FORBESI VÄRSKE RIKASTE EDETEL. Forbesi tänavuses miljardärde edetabelis on 1226 miljardäri, kellel on vara kokku rekordilised 4,6 triljonit dollarit. Edetabelit juhivad Mehiko telekommunikatsiooni äriimees Carlos Slim 69 miljardi dollariga. **HIINA EKSPORT KUKKUS PEA VEERANDI VÕRRA.** Hiina teatas rekordilisest veebruari kaubandusdefitsiidist, mis ulatus

31,5 miljardi dollarini. Põhjuseks on nõrk eksport, mis kukkus ühe kuuga 23,6 protsendi, vahendas Businessinsider.com. **VARAMAKS TURVALISUSE SUURENDAMISEKS.** Päästeameti eelarve vähendamisest ajendatuna võiks Eestis sarnaselt Soomega luua tulekahjufondi, kuhu suunatakse osa (Soomes 3%) kindlustuspreemiast.

VASTUKAJA

Kodumaised investeeringud saagu eesmärgiks

Et vaid 6-7% pensionifondide investeeringutest on paigutatud siinsetesse ettevõtetesse, on takistus jõukamaks saamise teel. Kui me ise oma säästudele investime, on keeruline veenda teisi meie kapitaliturgude atraktiivsuses. See tõttu nõustun Toomas Lumani probleemipüstitusega.

Pensionisüsteemi loomisest oli üks eesmärki kohaliku finantsstabiilsuse areng. Ent kui eelmisel aastal jätkus majanduse elavnemine, ekspordimahtude kiire kasv ja tööpuuduse vähenemine, siis Tallinna börsi tehingute käive oli kõigi aegade madalaim (alla 200 mln euro).

Võib ju öelda, et avatud majandusruumis võib kapital majandusse voolata ka mujalt. Eelkõige Skandinaaviast on Eestisse otseinvesteeringute na ka palju investeeritud, see on tervitatav. Rahvusliku kapitali investimisvõimaluste parandamise esmaeesmärgiks ei ole kõigi ettevõtete tagasiostmine kunagise talude pärieksostmise järelkajana ja kindlasti ka mitte plaanimajanduse elementide taaskandamine. Küsimus on selles, kas Eesti ma-

URMAS REINSALU
IRLI juht, riigikogu majanduskomisjon



Pensionisüsteemi loomisest oli üks eesmärki kohaliku finantsstabiilsuse areng.

mandusruum on siin juba tegutsivatele, äri alustavatele või ka näiteks Soomest siia kolivatele väiksematele ettevõtetele hea kasvulava.

Ettevõtjad, kes kodukamalt pihta hakates suureks kasvada tahavad, kurdavad, et kapitali kaasamise võimalused piirduvad sageli panga ukse tahtmine kuga. Kohalik võlakirjaturg seisab ja omakapitaliinvesteeringute kaasamise võimalusi võiks rohkem olla.

Finantsteenused, sealhulgas pensionifondide valitsemise, on paljuski reguleeritud äri valdkonnad. Sellel, et Eesti elanike

finantsvaradest tagasihoidlik osa vähegi otsuses vormis Eesti ettevõtete rahastamises osaleb, on pistmist ka seadustega. Rahandusministeerium peab need üle vaatama eesmärgiga soodustada investeeringuid Eesti ettevõtlusesse. Vajadusest välisinvesteeringuid siia meelitada räägime alatasa, midagi kummalist ei ole ka kodumaiste investeeringute meelitamise eesmärgiks seadmisel.

Inimestele tuleb anda võimalus investeerida sääste suurematesse riigi äriühingutesse. Ma ei näe põhjust, miks peaks Eesti inimesi, kes investeerivad ju ometi hea meele

ga siinsesse kinnisvarasse, jätma kõrvale siinsete suuretegevõtete aktsionäride hulga. Tarkus on instrumente, mille kaudu saaks laiem ring investoreid teha omakapitaliinvesteeringuid väiksematesse ettevõtetesse. Eesti riik peaks kaasa minema Euroopa Investeeringufondi ettepanekuga luua Balti arenevatesse ettevõtetesse investeeriv fond, mille alafondidesse saaksid kaasinvestoriteks tulla ka siinsed erainvestorid ning miks mitte ka pensionifondid.

Äriteenused

TEL 667 0105, reklaam@aripaev.ee

Igapäevane VENE keel
Töölane VENE keel

Grupi- ja individuaalõpe, pakkumised ettevõtetele, kooliõpetajatele ja tudengitele

LINK LINGUA
KEELTEKOOL

www.venekeel.ee, tel 681 8301, 503 7869, info@venekeel.ee

Eestimaa on ilus!

PUHKA EESTIMAAL

www.maaturism.ee

kiire tee vastusteni

www.raamatupidaja.ee

kojutoomine TASUTA

TAHKEKÜTTE, PUIDUGRAANULI, KATLAMAJAD, PAIGALDUS

UUED MUDELID

osta otse internetist www.ostakatel.ee
tel. 5267072

HÜLGILADU Tehnika 10, Viiratsi, Viljandi

KOMMENTAAR

Õpetajate madal palk on meeste vähesuse tulemus

Ma ei pea silmas mehi, kes juha õpetajad on, vaid neid, kes koolis ei tööta, kuigi õpetajaamet neile sobiks. Ja neid, kes pole selle peale kunagi tulnud, et nad õpetajaametit armastada võiks. Sest kui Eesti koolides oleks mehi rohkem, oleks palgad kindla peale kõrgemad.

Aga mees ei lähe õpetajaks. Eesti üldhariduskoolides töötab 12 000 naise kõrval kõigest 2000 meest, kuus korda vähem. Lasteaedades on 8000 naisõpetaja kohta 27 meest.

Haridusvaldkond on naisete maailm. Naiste, kes on sagedasti oma mehest sõltuvussuhtes, sest ilma teise sissetulekuta nad toime ei tuleks. Kes saavad madala palga tõttu ka madalat vanemapalka ja muid sissetulekust sõltuvaid hüvitisi. Kelle pensionid on väikese palga tõttu imepisikesed.

Ja kes meestest tahaks astuda sellisesse viletsa töötasuga, kehva perspektiivi ja presitiivsusse valdkonda? Eriti sel-

KADRI BANK
Aripäeva ajakirjanik



Kui mehi oleks hariduses rohkem, võitleksid nad suurema palga eest jõulisemalt.

lises ühiskonnas, mis on endiselt tugevalt kinni traditsioonilistes soorollides. Mees peab leiva lauale tooma. Kes naisest vähem teenib, on tossike.

Neissamades traditsioonilistes soorollides peitub ka haridusvaldkonna võimalus. Sest mehed on kasvatatud enda eest seisma. Kujutage ette, kui meessoost õpetajaid oleks koolides naistest kümme korda enam või vähemalt naistega võrdselt. Kas palgad oleksid tõesti siis

praegusel tasemel? Väidan, et mitte. Kui mehi oleks hariduses rohkem, võitleksid nad suuremate palkade eest jõulisemalt. Rind rinnas vastas poliitikutele, kellest enamik on ju ka mehed. Ja koolidirektoritega, kellel on samuti palganumbri määramisel päris palju võimu (ja kes hoolimata naiste suurest ülekaalust koolis on sageli mehed).

Traditsiooniline arusaamine mehe rollist on samas meeste koolijõudmise takistuseks. Selle järgi on ebaloomulik, et mees osaleb lastekasvatustsessis nii intensiivselt. Selleni, et ühiskonnas väärtushinnangu ümber mõeldaks, kulub arvatavasti veel aastakümneid.

Seega ei jää naistel midagi üle, kui astuda ise välja naiselise traditsioonilisest rollist, mis eeldab naistele kannatlikku meelt ja missioonitunnet ja palganõudmistega ise algust teha. Loodan, et eelmise nädala streigiga õnnestub õpetajatel peale enda eest seismise ka kooli rohkem mehi tuua.

ÄRIPÄEVA KOOLITUS

22. märtsil

MÜÜGIJUHTIDE TREENING

Lahenduse leidmine müügi probleemile

Täpsem kava aadressil www.koolitus.aripaev.ee

Koolituse hind on 299 eurot (+ km).
Info ja registreerimine telefonil **667 0100**,
elektronposti aadressil koolituskeskus@aripaev.ee
või koduleheküljel www.koolitus.aripaev.ee



Koolitus annab:

- praktilas töötavaid ideid müügitulemuse parandamiseks;
- uusi teadmisi müügi juhtimise valdkonnas (motivatsioon, eesmärgistamine, elluviimine, kontroll jne);
- nõuandeid kolleegidelt;
- värsked mõtteid müügi juhtimise argipäeva.

Koolitaja on **AIRA TAMMEMÄE**

27. märts Radisson Blu Hotel Olümpia Tallinn

ÄRIPÄEVA SEMINAR

Kuidas kasutada tajuviigu ja kallutatud mõtlemist oma ettevõtte müügi ja teeninduse tulemuslikkuse suurendamiseks?

... kuid aitab kui käid **INDREK SAULI** ja **MARGIT RAIDI** töötoas, kus saad selgeks:

Mis on mõttemudelid, kuidas meie mõtlemine toimib – s steemne ja kiirmõtlemine • Miks mitmed mõttemudelid meid alati alt veavad ehk kust tulevad kallutatud mõttemudelid • Kas minu ettevõttes on kallutatud mõttemudelid arvestatud? • Kas ma ise olen neist mõjutatud? • Kuidas ennast ja oma ettevõtte sisesuhteid kaitsta kallutatud mõttemudelitest tingitud ülebalade otsuste eest • Kuidas kallutatud mõttemudeleid kasutada müügis, teeninduses, turunduses, hinnakujunduses, ideede ja otsuste mahamüümisel.



Tajuviigadest tingitud kallutatud mõtlemise vastu ei aita isegi foolium...

Äripäev
Radisson BLU
HOTEL OLÜMPIA, TALLINN

Seminari **soodushind** kuni 20.03.2012 registreerudes **169 eurot** (+km). Hiljem registreerujatele 199 eurot (+km). Kahe või enama inimese osalemisel ühest maksjaetevõttest kehtib hindadele soodustus 5%. Täpsem info ja registreerimine telefonil **667 0411** või www.seminar.aripaev.ee

TÕUSJA

Outokumpu aktsia tegi eile Helsingi börsil tõusu.

Outokumpu

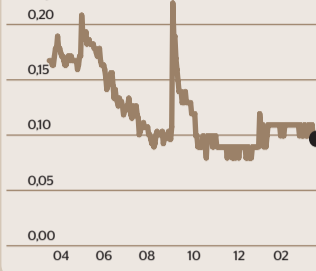
1,48 EUR +2,21% ▲

**LANGEJA**

Tiimari ei ole head börsiajad. Ettevõtte lõptas ingliskeelsete börsiteadete koostamise.

Tiimari

0,10 EUR -9,09% ▼



ÄRIPÄEV 13. märts 2012

toimetaja Raivo Sormunen, tel 667 0173, e-post raivo.sormunen@aripaev.ee

INVESTEERING

Ülevõtmine muudab Molycorpi tugevamaks.

Mõju metalli hinnast vähenemas

RAIVO SORMUNEN
raivo.sormunen@aripaev.ee



Kui eelmise aasta mais maksid investorid toona veel kasumist unistava Molycorpi aktsia eest 75 dollarit, siis nüüd õõtsub korralikku kasumit ja võimsalt tootmismahude kasvatava haruldaste metallide tootja väärtpaper 25-30 dollari ringis. Reedel said investorid üle pika aja rõõmustada, kuna USA börsifirma otsustas ülevõtta mahtude poolest kaks korda suurema isotroopset magnetilist pulbrit ja haruldasi metalle töötleva Neo Material Technologies'i.

Vähem kui aasta eest Tiit Vähi ja Mehis Pilve perekonnalt ning Thomas Björn Waldinilt 100 miljoni dollari eest Sillamäel asuva haruldaste ja muldmetallide tootmisega tegeleva Silmeti ära ostnud Molycorp käib Kanada börsifirma eest välja 1,3 miljardit dollarit.

Neo Materiali omandamine muudab täielikult Molycorpi numbrilist poolt, kuna käibe poolest oli ülevõetav firma ülevõtjast veidi üle kahe korra suurem (2011. aasta käibed vastavalt 800 miljonit vs 396 miljonit USA dollarit) ning kasumi poolest 70% suurem (200 miljonit vs 117,5 miljonit dollarit).

Molycorpi tootmismahud hakkavad kiirelt kasvama. Enne reedel välja hõigatud ostutehingut ületas Molycorpi turuväärtus ülevõetava oma enam kui kaks korda (2,11 miljardit vs 0,92 miljardit dollarit).

Molycorpi väärtus seisneb Kalifornias asuvas Mountain Passi kaevanduses, kus aastatel 1965-1995 kaevandati haruldasi metalle ning kus praegu käib järk-järguline tootmise taastamine.

2011. aastal ulatus Molycorpil haruldaste metallide tootmismahud 3516 tonnini, mida on ligi kaks enam kui aasta eest. Tootmismahude kasvule aitas oluliselt kaasa Silmeti ülevõtmine, mis andis börsifirma aastast käibest umbes kolmandiku. Tootmismahude edasise kasvu pärast ei peaks investorid muret tundma. Paari nädala eest avaldatud 2011. aasta tulemustest kinnitas



19

protsenti tõusis Molycorpi aktsia reedel Neo Material Technologies'i ülevõtmisuuudise peale. Ülevõetav hüppas üles 37%.

Molycorp, et toodab sel aastal haruldastest metallidest valmistatud tooteid 8 000-10 000 tonni eest. Niisamuti loodavad nad juba kolmandaks kvartaliks jõuda oma tootmisvõimsusega nn esimesse faasi, mis annab aastaseks võimalikuks tootmismahuks 19 050 tonni.

Kuna haruldaste metallide tootmismahud on maailmas aastas umbes 120 000 tonni, arwab osa analüütikuid, et Molycorp peaks oma tootmismahude kasvu piirama, sest sedavõrd suur pakumise kasv võib hakata turul hindu mõjutama.

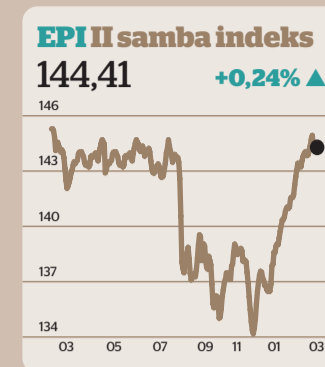
Molycorpi aktsiahinda mõjutavaks faktoriks ongi eelkõige ülivolatiilsed haruldaste metallide hinnad.

Kui 2010. aastal müüs Molycorp haruldasi metalle keskmiselt 19-dollarise kilohinnaga, siis möödunud aastal juba 97 dollariga (tipp jäi 2011. aasta kolmandasse kvartalisse, kui keskmine müügihind ulatus 131 dollarini). Sel aastal on hinnad juba viiendiku võrra langenud ning investeerimispank JP Morgan näeb oma värskes analüüsis, et Molycorpis võiks keskmine haruldaste metallide müügihind kukkuda 2014. aastaks 34 dollarini kilogrammist.

Analüütikud ei suuda ettevõtet hinnata. Nii võrd meeletu hinnaliikumise juures on loomulik, et ka analüütikud teevad oma prognoosides võimsaid korrekture. Nii ka oma ala üks vägevamaid JP Morgan, mis alles möödunud aasta jaanipäeva paiku tõstis Molycorpi aktsia hinnasihhi 105 dollarini, kuid paar nädalat tagasi avaldatud raportis näeb väärtpaperi õiglast hinda kõigest 27 dollari juures.

Peamiselt rohelises tehnoloogias ja sõjatööstus kasutatava metalli järele on küll nõudlus maailmas järjepanu kasvamas, kuid turul toimuva liigutamiseks on olnud jäme ots Hiina käes, mis annab 95% maailma toodangust. Ehkki Hiina on limiteerinud alates 2006. aastast haruldaste metallide ekspordi, keerati 2010. aasta suvel metallide väljavedu eriti koomale, mistõttu lendasid erinevate metallide hinnad üles kümneid kordi.

Kahe firma tugev liit. Kuna haruldaste metallide hinnaliikumise prognoosimine on väga tänamatu töö, võib arvata, et mida suurema osa metallidest väljaspool Hiinat toodetakse, seda enam



ÄRIPÄEV 13. märts 2012
toimetaja Raivo Sormunen, tel 667 0173, e-post turud@aripaev.ee
reklaamiosakond, tel 667 0105, e-post reklaam@aripaev.ee

29. märts Radisson Blu Hotel Olümpia

ÄRIPÄEVA SEMINAR

Lemmiklektori loeng: Värsked muudatused tööõiguses



HELI RAIDVE,
Heli Raidve Tööõigusabi juhataja

Käsitlemisele tulevad teemad:
Keskmise töötasu arutamise kord.
Veebruaris 2012 jõustunud töölepingu seaduse ja sellega seonduvate seaduste muudatused.
Töövaidluste värske rakenduspraktika: lühikokkuvõtted Euroopa Kohtu, Riigikohtu ja madalamate astmete kohtute värskest otsustest.
Läbivalt soovitud dokumentide vormistamiseks ja vigade vältimiseks.

Äripäev
Radisson BLU HOTEL OLÜMPIA, TALLINN

Seminari **soodushind** kuni 23.03.2012 registreerudes 159 eurot (+km), hiljem 199 eurot (+km).
Lisainfo ja registreerimine telefonil **667 0411** või www.seminar.aripaev.ee

FONDID reklaam

Avaron Asset Management 09.03

	ost	müük	NAV	riski-aste	% aasta algusest	tootlus (p.a) %			fondi maht
						12 kuud	3 aastat	5 aastat	
Avaron Areneva Euroopa Fond A, EUR	3,08	3,19	3,12	-	14,20	-11,03	68,96	-	21 785 975
Avaroni Privaatportfell B, EUR	12,40	12,40	12,40	-	5,39	-0,20	23,27	-	3 665 272

Compensa Life 08.03

	ost	müük	NAV	riski-aste	% aasta algusest	tootlus (p.a) %			fondi maht
						12 kuud	3 aastat	5 aastat	
Kasvuportfell, EUR	-	-	1,15	-	5,40	-11,60	25,60	-1,10	4 408 276
Volakirjaportfell, EUR	-	-	11,28	-	2,00	2,20	-	-	366 849

Kasvuportfelli mahu info on antud seisuga 29.02.2012. Volakirjaportfelli mahu info on antud seisuga 29.02.2012.

Danske Capital AS 09.03

	ost	müük	NAV	riski-aste	% aasta algusest	tootlus (p.a) %			fondi maht
						12 kuud	3 aastat	5 aastat	
Sampo Pension 25, EUR	0,90	0,91	0,91	1,17	3,07	-0,79	4,56	1,78	9 545 932
Sampo Pension 50, EUR	1,04	1,05	1,05	1,63	3,91	-1,67	6,03	1,78	127 834 662
Sampo Pension Intress, EUR	0,82	0,83	0,83	0,76	1,83	1,22	3,29	2,85	2 749 591
Vabatahtlik Pensionifond Sampo Pension 100 Pluss, EUR	1,29	1,32	1,30	9,44	5,91	-3,99	10,91	2,88	2 676 419
Vabatahtlik Pensionifond Sampo Pension Intress Pluss, EUR	0,72	0,73	0,72	3,28	2,84	0,97	3,78	0,00	117 736

Info teiste Danske Capitali ja Danske Invest fondide kohta on avaldatud veebilehel www.danskecapital.ee.

ERGO Funds 09.03

	ost	müük	NAV	riski-aste	% aasta algusest	tootlus (p.a) %			fondi maht
						12 kuud	3 aastat	5 aastat	
ERGO Pensionifond 2P1, EUR	0,88	0,89	0,89	0,01	1,99	4,08	5,12	3,80	7 281 669,06
ERGO Pensionifond 2P2, EUR	1,05	1,07	1,07	2,12	6,09	-3,41	13,07	0,80	33 469 641,81
ERGO Pensionifond 2P3, EUR	0,60	0,61	0,61	-	6,28	-8,40	-	-	1 111 175,88
ERGO Pensionifond 3P1, EUR	0,80	0,82	0,81	2,35	7,00	-2,05	-	-	447 461,22
ERGO Pensionifond 3P2, EUR	0,84	0,86	0,85	3,19	8,43	-3,83	-	-	487 447,50
ERGO Pensionifond 3P3, EUR	0,82	0,84	0,83	4,27	11,15	-10,60	-	-	530 252,85

LHV Varahaldus 09.03

	ost	müük	NAV	riski-aste	% aasta algusest	tootlus (p.a) %			fondi maht
						12 kuud	3 aastat	5 aastat	
Pensionifond L, EUR	1,28	1,29	1,29	2,17	7,93	-1,68	14,26	3,68	101 330 198
Pensionifond M, EUR	1,03	1,04	1,04	1,43	6,09	1,56	13,03	5,46	13 579 289
Pensionifond S, EUR	1,11	1,12	1,12	0,86	4,20	4,46	10,84	6,83	20 494 889
Pensionifond XL, EUR	1,08	1,09	1,09	2,38	8,41	-3,07	14,33	4,50	26 684 155
Pensionifond XS, EUR	1,02	1,03	1,03	0,81	3,51	4,19	10,44	6,26	6 468 984
Täiendav Pensionifond, EUR	1,19	1,21	1,20	8,37	8,12	-3,93	16,03	1,83	4 070 833
LHV Pärsia Lahe Fond A, EUR	7,85	8,09	7,93	16,31	8,44	13,52	21,51	-	-
LHV Pärsia Lahe Fond B, EUR	5,02	5,17	5,07	16,31	8,44	13,50	21,51	-	4 493 902
LHV Maailma Aktsiad Fond A, EUR	8,10	8,27	8,18	14,54	12,71	-10,11	14,58	-	-
LHV Maailma Aktsiad Fond B, EUR	5,18	5,28	5,23	14,51	12,69	-10,12	14,58	-	1 459 004

Nordea Pensions Estonia 09.03

	ost	müük	NAV	riski-aste	% aasta algusest	tootlus (p.a) %			fondi maht
						12 kuud	3 aastat	5 aastat	
Nordea Pensionifond A, EUR	0,88	0,89	0,89	2,39	7,08	1,69	12,13	0	33 139 854,10
Nordea Pensionifond A Pluss, EUR	0,72	0,72	0,72	3,12	8,64	0,4	0	0	3 572 274,42
Nordea Pensionifond B, EUR	0,84	0,85	0,85	1,61	5,28	2,73	9,48	0	7 536 793,79
Nordea Pensionifond C, EUR	0,78	0,79	0,79	0,92	2,63	4,03	6,68	0	1 418 337,36
Nordea Pensionifond Aktsiad 100, EUR	1,04	1,07	1,05	13,46	9,8	-1,65	19,83	0	2 444 483,62
Nordea Pensionifond Intress Pluss, EUR	0,67	0,68	0,68	0,00	3,49	0	0	0	306 483,08

Fondivalitsejad

AVARON ASSET MANAGEMENT Narva mnt 5-58, Tallinn 10117 tel 664 4205, faks 664 4201, info@avaron.ee, www.avaron.ee
DANSKE CAPITAL AS Narva mnt 11, Tallinn 15015 tel. 675 2295, faks 675 2895, funds@sampopank.ee, www.danskecapital.ee, www.sampopank.ee
ERGO FUNDS AS A. H. Tammsaare tee 47, Tallinn, tel 610 6500, faks 610 6501, funds@ergo.ee, www.ergo.ee
AS GA FUND MANAGEMENT Roosikrantsi 11, Tallinn 10119 Tel 680 2680, faks 680 2681 info@gafm.ee, www.gafm.ee
AS GILD PROPERTY ASSET MANAGEMENT Swiss House, Roosikrantsi 11, Tallinn 10119, tel 680 2630, faks 680 2631, info@gildrealestate.com, www.gildrealestate.com
LHV VARAHALDUS AS Tartu mnt 2, Tallinn 10 145, tel 680 0400, faks 680 0402, info@lhv.ee, www.lhv.ee
NORDEA PENSIONS ESTONIA AS Liivalaia 45/47, Tallinn 10145 tel 710 1250, faks 710 1251 eesti@nordea.com, www.nordea.ee
TRIGON FUNDS Viru väljak 2, Metro Plaza 5, korrus, Tallinn 10 111, tel 667 9200, faks 667 9201, fond@trigon.ee, www.trn.ee
ASSEB VARAHALDUS Tornimäe 2, Tallinn 15 010, tel 665 6565, faks 665 7122, fondid@seb.ee, www.seb.ee
SWEDBANK INVESTEERIMISFONDID AS Liivalaia 8, Tallinn 15038, tel 631 1606, faks 631 1636, funds@swedbank.ee, www.swedbank.ee/fondid

Maaklerifirmad

COMPENSA LIFE VIENNA INSURANCE GROUP SE Roosikrantsi 11, Tallinn tel 610 3000, faks 610 3010 info@compensalife.ee, www.compensalife.ee
LHV Tartu mnt 2, Tallinn, tel 680 0400, faks 680 0402
MARFIN PANK EESTIAS Pärnu mnt 12, Tallinn, tel 680 2500, faks 680 2501
SAMPO PANK Narva mnt 11, Tallinn, tel 630 2104
SEB ENSKILDA EQUITIES Tornimäe 2, Tallinn, tel 665 6622, faks 665 6802
MANDATUM LIFE INSURANCE BALTIC SE Viru väljak 2, Tallinn, tel 681 2300, info@mandatumlife.ee, www.mandatumlife.ee
SWEDBANK AS Liivalaia 8, Tallinn, tel 631 0310, faks 631 0410

Äripäeva Raamatuklubi
KUU RAAMAT

„Läbimurre“ pakub lihtsaid ja elulisi näiteid, mis valdkondi ja protsesse silmas pidada, kui soovetakse väärtust lisada või tuvastada raiskamist. See on hea abimaterjal igale juhile kriitiliseks eneseanalüüsiks ja ununema kippuvate tõdede meeldetuletamiseks.”

Janek Kalvi,
AS Liviko juhataja



LÄBIMURRE
Äriprotsesside pideva täiustamise kunst

Jari Pekka Kukkonen
Sulev Senkel

Äripäev

Ettetellimine 20. märtsini

ettetellimishind **25,25** eurot
klubihind 22,76 eurot
täishind 28,44 eurot

TEGIJA TURUL



Kristjan Hänni: Riigivõlga peab ostma, aktsiaid võib osta. Eufeismi-na nimetatakse seda siis investori jaoks "investeeringu riskide vähendamiseks".

Kawe Kapitali partner kirjutas pensionifondidele Eestisse investeerimise kohustuslikuks tegemisel teemal puhkenud diskussioonist tingituna ebalikviidsusest ja sellest, mida ta ootaks börsile.

OMX TALLINN

52 nädalat

Tallinna börsi üldindeks, kajastab põhi- ja lisanimikirja aktsiate liikumisi.

588,24 -0,34% ▼



perioodi kõrgeim 786,42
perioodi madalaim 513,18

TÕUSJAD



Molycorp

31,89 USD

+3,24%

Outokumpu

1,49 EUR

+2,56%

Sberbank

3,34 RUB

+2,36%

Carnival

31,11 USD

+1,77%

Hennes & Mauritz

239,50 SEK

+1,53%

Playtech

321,25 GBP

+1,42%

↑ 100 miljardi euro võrra võlakohustuste vähendamiseks vajab

Kreeka 130 miljardit eurot abi. Huvitav, et selle kohta öeldakse võlakoormuse vähendamise.

Silvano FG üllatas hea algatusega vales vormis

Silvano FG teavitas valitud investoreid oma 2012. aasta prognoosidest. Paraku ei ole ettevõtte neid avaldanud ning seeläbi kohelnud investoreid võrdset.

Läinud neljapäeval tegi Silvano FG valitud investoritele ja analüütikutele neljanda kvartali tulemuste presentatsiooni. Konverentskõnes räägigi ka 2012. aasta eesmärkidest, millest kirjutasid nii LHV kui ka Swedbanki analüütikud.

Pesutootja 2012. aasta brutokasumlikkus peaks olema kõrgem kui ajalooline keskmine, kirjutas LHV panga analüütik Kristo Oidermaa. Silvano FG brutomarginaal on kõikunud eelneval viiel aastal 39,8–43,9% ümber, olles keskmiselt 42,8% (eelmisel aastal 43,3%).

Pesutootja ootab 2012. aastaks kõrget ühekojalist käibekasvu numbrit (ehk 8–10%) ning peab seda konservatiivseks prognoosiks. Pikaajaliselt loodab Silvano näidata aga vähemalt 10% käibe kasvu. Uusi frantsiisipooide peaks lisanduma 15–20% aastast ning 2015. aasta eesmärk on 700 poodi.

Oidermaa sõnul lubas Silvano teha dividendide otsuse arvatavasti mai alguseks, aga konverentskõnest kumas läbi, et väga ei taheta rohkem dividende maksta kui eelmisel aastal (koos aktsiakapitali vähendamisega maksis Silvano 2011. aastal investoritele välja 0,29 eurot aktsia kohta).

Sellest, et ettevõtte jagas tuleviku kohta infot, on tänuväärne, kuid et infot ei avalikustatud, on lubamatu. Investoreid tuleb kohelda võrdset. Ettevõtte kodulehele üles pandud presentatsioonis puudub info 2012. aasta eesmärkide kohta. Ka ei ole ettevõtte teinud selle kohta börsiteadet. Kuidas peaks suhtuma aktsionär ettevõttesse, kes mõnele jagab plaanide kohta infot, kuid teisele mitte? Ehk kust maalt peab investor mõistma, mis on Silvano FG eesmärgid ning mis on analüütikute tõlgendused eesmärkidest?

Laiemale investorite ringile ei ole ettevõtte mitte midagi teada andnud. Kui börsiteadet ei tehtud, oleks võinud panna kodulehele üles vähemalt lindistatud konverentskõne järelkuulamiseks või veel parem selle üleskirjutuse. Praegune olukord on ebaõiglane.

ROMET KREEK
romet.kreek@aripaev.ee



Investoreid tuleb kohelda võrdset.

KOHV

Kohvi hind on 17 kuu madalaim

Kohvi hind langes New Yorgis 17 kuu madalaimale tasemele.

Põhjuseks arvatakse spekulatsioonid, et Brasiilia kasvatajad müüvad enne rekordsaagikoristust rohkem kohviube, vahendas Bloomberg.

Rabobank Internationali prognoosi kohaselt kasvab Brasiilia kohvisaak mulluselt 48,5 miljonilt 57 miljonile kotile. Brasiilia kohvinookogu soovitas eelmisel nädalal kohvikasvatajatele, et need ei paanitseks hindade languse järel.

"Brasiilia kasvatajad tahavad müüa praeguste hindadega ning kuna me oleme nüüd näinud langust, kiirustavad nad müüma," ütles Rabobanki analüütik Keith Flury. "Kui teil on müüjad, kes soovivad toodangut maha laadida, ning turg, kus oodatakse suure saagi tõttu madalamaid hindu, siis ostjad istuvad ja ootavad hindade kukkumist."

Tänavu 19 protsenti langenud araabika kohvi hind käis eile päeva sees mailepingu näol läbi kuni kaheprotsendise languse, 1,825 dollarile naela eest. USA roheliste kohviubade laovarud kasvavad jaanuaris 4,9 protsenti, 4,5 miljonile kotile.

Londonis langes robusta kohvisordi hind 0,8 protsenti, 2033 dollarile tonnist.

TEHING

Agrowilli juht ostis oma firma aktsiaid

Agrowill Grupi tegevjuht Marius Žutautas ostis enda firma aktsiaid. Nüüdseks on tal 135 000 aktsiat Balti riikide ühes suuremas põllumajandussaaduste investeerimisfirmas. Nädal aega tagasi teatas Agrowill, et 2011. aasta käive kasvas aastaga 25%, ulatudes 56,58 miljoni Leedu litini (16,4 miljonit eurot). Äriksuun enne kulumit (EBITDA) kasvas 50 protsenti – 2010. aasta 8,7 miljonilt litilt (2,5 miljonilt eurot) 2011. aastal 12,6 miljonile litile (3,6 miljonile eurole).

"Tulemused näitavad, et ettevõtte on kasvanud õiges suunas. Ettevõtte on edukalt täitmas oma eesmärgi – võla vähendamist," kommenteeris Žutautas börsiteates firma käekäiku. Žutautase sõnul võib soodne olukord põllumajandustoorme turul ettevõtte juhtkonnale ja aktsionäridele tähendada 2012. aastal soodsaid olusid.

LANGEJAD



Tiimari

0,10 EUR

-9,09%

Ruukki Group

0,89 EUR

-4,30%

HKScan A

5,50 EUR

-3,00%

Scanfil

0,70 EUR

-2,78%

Erste Group Bank

18,14 EUR

-2,60%

RBS

25,55 GBP

-2,48%

↓ Iiri pangad vajavad uut (abi)raha.

BAASHALL™

Betoelementidest moodulhall

Tootmishooned • Laohooned • Kaubandushooned • Spordihooned

Projekteerimine

Tootmine

Paigaldus

Täiendav informatsioon:
www.betoelement.ee

A COMPANY OF
CONSOLIS

E-Betoelement

