

PANKROT

Nõue maailma suurimas pankrotipesas

Baltic Energy Partnersi partneri Peeter Pika sõnul on nende nõue maailma suurimas pankrotipesas üsna väike, 123 000 eurot. ▶8-9



EHITUS

Merko ja Skanska nõuavad riigilt hüvitist

Ida-Viru prügilate sulgemise hanke võitnud Merko Ehituse juht **TIIT ROSEN** tahab, et riik hüvitaks neile hinnavahe, mis tekib nn sinise kütuse kasutuskeelu tõttu. ▶6-7



Äripäev

Neljapäev, 22. märts 2012
nr 57 (4479) 2,24 eurot

↑ EUR/USD
1,3225

↓ USD/EUR
0,7561

↑ EUR/SEK
8,9185

↓ NordPool
40,92

↓ Euribor
1,127%

FOTO: RAUL MEE



Tsäkko sulgeb ameti ukse

▶ "Mõistlik", "Hea, et mõne ehitaja kulul ei reisinud" - nii kommenteeritakse maanteeameti juhi Tamur Tsäkko eilset lahkumisavaldust ▶2,4-5

INVESTEERIMINE

Kolm uut suunda investorite kompassil

Maailmamajanduses 2001. aastal alanud kolm trendi on läbi ja investoritel tuleb arvestada uutega - jüaani rahvusvaheliseks muutmise, robotite võidukäik ja odav USA energia. ▶16-17

MAKSUD

Briti valitsus alandab maksukoormat

Suurbritannia rahandusminister George Osborne tutvustas eile valitsusele eelarvekava, mis näeb ette suurte arenenud riikide seas madalaima ettevõtte tulumaksu. ▶10

TÖÖSTUS

Eesti tööstur streiki ei pelga

Tootmistöölise streigivalmidus on meil olematu, pealegi leiavad tööstusettevõtete juhid, et kodumaa majandust üleväl hoidva tööstuse vastu polegi kellelgi mõtet sõidida. ▶12-13



KOLUMN

„Eestis võiks tegutseda kolm-neli äriinglite klubi.

Arengufondi investeringute divisjoni juht Heidi Kakko uurib, kui hästi Eesti äriinglite tiivad kannavad. ▶14



TEGIJA

Jan Kotka

asub tööstusjuhiks piiri taha

↑ Elcoteqi Tallinna tehases ostja ametis alustanud ja 2009. aastal tegevjuhiks tõusnud Jan Kotka paneb ameti maha ning võtab ette uue väljakutse Elcoteqi tööstuselektroonika tootmisest alguse saanud Enicis, minnes juhtima Enicisi tehast Slovakkias. Ja võtab kaasa märkimis-

väärse kogemustepagasi - Kotka juhiaega jäi suurema osa Tallinna äritegevuse müük Ericssonile, Elcoteqi pankrot ja müük prantslastele. Nüüd võtab huvitava vangerdusena Elcoteqi Tallinna tehases juhtohjad üle endine Enicisi Elva tehase juhataja Kalle Kuusik.

REPLIIK

Tasuta sõitu ei ole olemas

Savisaare tasuta ühistranspordi idee nn printimisskandaali summutajana on hästi töötanud, st saanud palju meediaruumi. Selge on aga see, et tasuta sõitu nagu tasuta lõunaidki pole olemas. Keegi peab nn tasuta sõidu kinni maksma, ja see saab olla ainult maksumaksja. Missuguselt eelarverealet raha võetakse, ei tea praegu ka linna finantsdirektor. Elu näitab, et näiliselt tasuta asjad kipuvad paraku kõige kallimad olema, sest pealiskaudsel pilgul ei paista, kui palju see igapäev maksma läheb. Rohkem kui 14 miljonit ei ole just kübarast tõmmata.



TALLINNA linnaapea Edgar Savisaar käis tasuta transpordi idee välja, kui Keskerakonna kontorit leiti Hannes Rummu kirjavahetus.

PÄEVA FAKT

7,5

MILJARDIT EUROT sai Kreeka kätte osana uuest 130 miljardi euro suurusest abipaketist. 5,9 miljardit eurot tuli euroala riikidelt ja 1,6 miljardit eurot IMFilt. 4,66 miljardit saadud summast läheb euroala keskpankadele võlakirjade väljalunastamiseks ja 200 miljonit intressimakseteks. Ülejäänud raha kulutatakse eelarvevajaduste katteks.

AJALOOILU

Hansapangast Swediks

22. märtsil 2005 tõstis Swedbank Hansapanga aktsiate hinnapakkumise 211,23 kroonile eesmärgia väikeaktsionäridelt nende aktsiad ära osta. Viimased aktsiad sai Swedbank väikeaktsionäridelt kätte juuni lõpuks.

Hetkeseis. Swedbanki Eesti üksuse eelmise aasta kasum oli 190,1 miljonit eurot, üle-eelmisel aastal 78 miljonit eurot.

TÄPSUSTUS

Eilses Äripäevas lk 6 ilmunud maanteeameti peadirektori asetäitja Margus Suigi intervjuu juures oli toimetuse süül avaldatud foto Priit Pappelist, kes ei olnud artikliga kuidagi seotud. Äripäev palub Margus Suigilt, Priit Pappelilt ja lugejateleks eksimuse pärast vabandust.

HOMME

Kuidas 3D-ribakoodi turunduses ära kasutada?

LOE ÄRIPÄEVAST



ILLUSTRATSIOON: ANTI VEERMAA

JUHTKIRI

Tsäkkol ja tema alluvatel tuleb kukrut kergendada

Maanteeameti juhi Tamur Tsäkkol otsus töölt lahkuda pärast maksumaksja raha puhkusereisideks kulutamise ilmsikstulekut on muidugi ainuõige, kuid sellest ei piisa.

Äripäeva hinnangul tuleb nii Tsäkkol kui ka teistel koos temaga riigi raha eest lõbureisidel käinutel selleks kulunud raha tagasi maksta ning vastutuse toimu eest peab võtma ka majandusministeerium, mille haldusalas säärase käitumist pikka aega salliti. Tsäkkol ja tema alluvate "komanderingute" paberitele andis allkirja majandusministeeriumi kantsler Marika Priske. Priske on öelnud, et tahtis loota, et kui suusatati, siis mitte riigi raha eest - ent usu ja lootusega pole just palju peale hakata olukorras, kus laristamine on kestnud aastaid. Priske kohustus kantslerina oleks olnud süveneda paberitesse, millele ta allkirja andis.

Äripäev töö uurimise. Tsäkkol väljaitlemised pole jättnud kahtlust, et ta ise oma käitumist ebaeetiliseks ei pidanud ega saanud isegi aru, et on midagi valesti teinud. "Aga miks ka mitte?" oli tema vastus küsimusele, mismoodi seostub tema poolt lähetusse kaasatud alluvate, haldusjuhi ja IT-juhi amet vajadusega osaleda riigi kulul autonäitusel Genfis. Maanteeameti juhtivtöötajate suusareisid on kahe kuu jooksul ulatunud Prantsusmaale ja Rootsi.

Tsäkkol vastuste põhjal võib eeldada, tagasiastumise põhjuseks polnud mitte mõistmine, et maksumaksja raha süstemaatiline kuritarvitamine on viga, vaid pigem ebaeeldiv avalik tähelepanu ning eeldatavasti ka majandusministeeriumi surve.

Majandusministeerium algatas teenistusliku järelevalvemenetluse alles siis, kui Äripäev maksumaksja raha eest korraldatud puhkuse-

”**Tagasi maksta ei tule mitte ainult viimase reisi raha, vaid ka varasematel aastatel ebasihhipäraselt kulutatud summad.**

reiside vastu huvi tundma hakkas. Amet teatas Genfi-lähetuse kuludest ühe (!) vaba päevaga seotud kulude mahaarvamisest alles pärast Äripäeva esitatud küsimusi, esialgu pidid kõik kulud jääma riigiasutuse kanda.

2011. aastal kirjutas Äripäev kohtutäiturite soojamaareisidest, mis olid maksupettuse eesmärgil vormistatud koolitusreisideks: et reisikulu saaks deklareerida ettevõtlusega seotud kuluna ja nii maksukoormust vähendada. Reisidel käisid ka täiturite pereliikmed ja kohtutäiturite büroode töötajad. Maksuamet andis kohtutäiturite tegevusele karmi hinnangu ning selle aasta alguses otsustasid kohtutäiturid välismaiste koolitusreiside arved ettevõtluskulude hulgast välja võtta ning maksta riigimaksud koos intressidega ära. Maksupettust nad siiski ei tunnistanud, pidasid vaid "ebasobivaks" riigiasutusega sellises küsimuses vaielda.

Usalda, aga kontrolli. Mis mahus täpselt on riigi raha kulunud maanteeameti juhtkonnale lähetusteks vormistatud lõbureiside peale, selle peab välja selgitama majandusministeeriumi juurdlus. Leiame, et tagasi maksta tuleb peale viimase reisi raha ka varasematel aastatel ebasihhipäraselt kulutatud summad. Majandusministeeriumil aga tasub üle vaadata oma haldusala ametite juhtide komanderingud, nagu Äripäev eilses juhtkirjas ette pani. Tiheda välissuhtluse taustal pole mõtet komanderinguid üle bürokratiseerida, kuid usaldusega koos peab käima ka kontroll. Sest nagu ütles üks praeguseks areenilt lahkunud poliitik: "Siin riigis tulevad ju kõik asjad lõpuks välja."

Ä Loe Äripäevast

UUDIS "Tsäkkol löikas lindi läbi" tänases lehes lk 4-5

Valmisfirmade müük, äri- ja mittetulundusühingute asutamine
Firma kätte 24H jooksul! Suur nimevalik
www.wasp.ee
info@wasp.ee
Tel. 6 77 01 55
Mob. 51 12 061
wasp project

Eestimaa on ilus!
PUHKA EESTIMAAL
www.maaturism.ee

müüme | parandame | paigaldame | hoiustame
Ostes rehvid meilt, saad paigalduse poole hinnaga!
Broneeri rehivahetus 6 553 556
KUMM.EE
GOOD YEAR
MICHELIN
Continental®

 **HYUNDAI** | NEW THINKING.
NEW POSSIBILITIES.



Hyundai *i40* mudelivalik laieneb



Uus Hyundai i40 sedaan on valmis ületama Sinu suuri ootusi.

Uus moodne voolujooneline disain, stiilne salong, madala heitmetasemega ökonoomsed mootorid ja palju nutikaid tehnoloogilisi uuendusi teevad i40st auto, mis kirjutab uued reeglid. Reeglid tuleviku kvaliteedile. Tule tutvu ja koge midagi uut. Tere tulemast kvaliteetsete autode maailma!

Hyundai i40 sedaan - hind alates 19 190 €



HYUNDAI ON KÕIGE KVALITEETSEM
AUTOMARK JUBA 2. AASTAT JÄRJEST!

www.hyundai.ee i40 mudelivaliku keskmine kombineeritud kütusekulu 4,3-7,7 l / 100 km, CO₂ heitmed 113-179 g/km



Läbisõidupiranguta



AMSERV TÄHESAJU, Tähesaju tee 14, Tallinn, tel. 620 0940; **AMSERV PÄRNU**, Tallinna mnt 89a, Pärnu, tel. 445 5735; **UUS! AMSERV TURU**, Ringtee 32, Tartu, tel. 730 0673; www.amserv.ee



TALLINN, Sõpruse pst. 18c, tel. 667 5511; **TARTU**, Ilmatsalu 28, tel. 742 4677; **KURESSAARE**, Kihelkonna mnt. 8a, tel. 452 4334; **VILJANDI**, Suur-Kaare 69, tel. 444 8866; **HAAPSALU**, Tallinna mnt.78, tel. 472 4010; **RAKVERE**, Narva 23c, tel. 327 0903; **NARVA**, Kerese 40g, tel. 356 9333; **JÕHVI**, Lääne 1b, tel. 339 6204; www.topauto.ee



”Andres Aavik: Palju hullem oleks see, kui ta käiks kellegi teise kulul, mõne töövõtja või ehitaja kulul...”

Ehitusfirma Skanska juhi sõnul on halb see, et Tsätko tegutses maksumaksja arvel, kuid hea on see, et mees võttis tehtu ees vastutuse.

ÄRIPÄEV 22. märts 2012

toimetaja Meelis Mandel, tel 667 0128, e-post meelis.mandel@aripaev.ee

SUNDLAHKUMINE

Tsätko löikas lindi läbi. Mõistlik otsus

PIRET REILJAN, ALYONA STADNIK, KAISA TAHLFELD
piret.reiljan@aripaev.ee, alyona.stadnik@aripaev.ee, kaisa.tahlfeld@aripaev.ee



Nii majandusminister kui ka ettevõtjad peavad riigi rahaga korraldatud suusareiside tõtu skandaali sattunud maanteeameti peadirektor Tamur Tsätko eilset lahkumisavaldust mõistlikuks.

“Ma tahaks tunnustada Äripäeva selle teema kiire tõstatuse eest, päris tõsiselt. Aga sellega lähte võib-olla liiga detailidesse, et mida keegi kellegi soovitas. On ju mingisugune alluvussuhe, mida ei räägita meedia vahendusel. Loodan, et mõistate,” rääkis majandus- ja kommunikatsiooniminister Juhan Parts, kes ei kommenteerinud, kas tema ise soovitas Tsätkol sellise sammu astuda. Küll aga lisas ta, et peab lahkumisavaldust üsna mõistlikuks käiguks.

Minister ütles, et oma otsuse Tsätko lahkumisavalduse kohta teeb ta siis, kui ministeeriumi teenistusjärelvalve raport on tema laual. “Ma tahan saada juhtumite kohta majandusministeeriumi ülevaate ja hinnangu. Siin on vaja teha ikka mingid selged õppetunnid ja siis ka vajadusel muud korralduslikud otsused,” sõnas minister.

“Ilmnenud olukord on mõneti ärritav ja ka üllatav,” kordas Parts juba varemgi öeldut. Tema sõnul tuleb kindlasti mingid järeldused teha, kuidas lähetsi paremini korraldada, aga ei saa ka teise äärmusse laskuda. “Elame ajal, kus majandusministeeriumi valitsemisalas toimub ülimalt intensiivne välissuhtlus, Euroopa Liit, OECD jne, me ei saa seda üle bürokratiseerida, aga mingeid järeldusi saab ja tuleb kindlasti selle juhtumi põhjal teha,” märkis minister.

Valesti saadud raha tagasi maksta. Küsimusele, kas Tsätko võib lahkudes saada ka lahkumishüvitist, vastas Parts, et ei oska selle kohta praegu midagi öelda. Mis saab Tsätko alluvatest, kes skandaali põhjustanud välislähetustel viibisid, sõltub jällegi teenistusjärelvalve raportist. Parts ütles, et kui riigi raha on kuritarvitatud, siis iseenesestmõistatavalt tuleb see ametnikel tagasi maksta.

Tsätko esitas eile Juhan Partsile lahkumisavalduse “seoses avalikkuse teravdatud tähelepanu tekkinemisega maanteeameti juhtkonna välislähetuste teema vastu.” Pressiteates seisis, et Tsätko soovib lahkuda omal soovil, kuid otsuse teeb siiski Juhan Parts. Samuti on Tsätko valmis oma ametis jätkama kuni uue juhikandidaadi leidmiseni, et tagada pooleliolevate tööde häireteta sujumine. Veel üleile, enne eilse Äripäeva lugusid, ei rääkinud Tsätko lahkumisest.

”Siin on vaja teha ikka mingid selged õppetunnid ja siis ka vajadusel muud korralduslikud otsused.”

majandus- ja kommunikatsiooniminister
Juhan Parts



Tsätko ütles Äripäeva täiendavale küsimusele, et ei kommenteeriks oma otsust enne, kui minister on tema avalduse üle otsustanud ja teenistuslik järelvalve lõppenud. Küsimusele, miks ta juba üleile oma lahkumisotsust ei teinud või ei avalikustanud, vastas Tsätko: “Nii nagu ütlesin, ma hea meelega ei kommenteeriks seda praegu.”

“Hea märk, et Tsätko võttis vastutuse. Siin on nüüd hea asi ja halb asi,” kommenteeris ehitusfirma Skanska juht Andres Aavik. “Halb asi on see, et maksumaksja arvel toimus kõik, kas toimus või ei toimunud, küll seda selgitatakse nüüd veel, kuid Tsätko võttis vastutuse ja see on hea. Aga teistpidi – palju hullem oleks see, kui ta käiks kellegi teise kulul, mõne töövõtja või ehitaja kulul...”

Küsimuse peale, kas selliseid asju on juba ka juhtunud, vastas Aavik, et jätab oma kommentaaril lõpu ära. “Eks see on juba ajakirjanike töö asja uurida.”

Praegu võib paista vaid jäämäe tipp. “Järelevalvega me saame teada selle, kuhu konkreetselt maksumaksja raha on läinud, kuid juhul, kui toimub mingi varjatud tehing ehk otsustaja/tellija saab mingi koolitusreisi või muu hüvena samasuguseid asju – vot see jäämäe osa tuleks välja selgitada ja sellele tuleks pöörata rohkem tähelepanu,” märkis Aavik.

“Üks ameti juht kasutas maksumaksja raha võib-olla 1000 eurot, mis on loomulikult lubama-

MAJANDUSMINISTER Juhan Parts ja maanteeameti peadirektor Tamur Tsätko Mäo ümbersõidu avamisel 1. oktoobril 2010. FOTO: RAUL MEE



tu, sest siin peaks olema selge piir vahel, aga see jäämäe veetalune osa võib olla oluliselt suurem," selgitas Aavik, kuid lisas, et maanteeamet on viimase ajal veidi läbipaistvamaks muutunud.

"Maanteeamet on meie, ehitajate, elu teinud raskemaks maksumaksja poole pealt vaadates. Nõudlikkus on kasvanud ja asju aetakse sirgjoonelise-malt kui varem," lisas ettevõtja.

Otsus tuli kahtlaselt kergelt. Merko Ehituse nõukogu liikme Olari Taali sõnul ei saanud Tsätkol oma asjadega kõik korras olla, kui ta juba ametist lahkumisest teatas.

"Iga mees teeb oma otsused ise. Selle tagasiastumisega on see probleem, et ju seal midagi siis ikka-

gi oli," kommenteeris Taal maanteeameti juhi ametist tagasiastumist.

Taali sõnul peavad asutused ise selles osas silma peal hoidma. "Asutused ise peaksid sellele rohkem tähelepanu pöörama, eriti situatsioonis, kus eelarve on pingeline," märkis Taal.

"Selliseid asju juhtub ikka, ega see tähenda, et süsteem on nüüd käest ära. Selliseid asju võib ikka juhtuda, ükskõik kui suur kontroll on peal," lisas ta.

Majandus- ja kommunikatsiooniministeeriumi algatatud teenistujärelevalve tulemused Tsätko ja mitme tema alluva tegevuse suhtes seoses välislähetustega peaksid selguma hiljemalt järgmise nädala kolmapäevaks, 28. märtsiks.

Lustireisidega võidi hoiduda ka maksudest

Skandaal maanteeameti juhtivtöötajate lõbureisidest komanderingu sildi all võib jõuda uuele tasemele, kuna ilmnunud hüved pidanuks olema maksustatud.

Maanteeameti juhi Tamur Tsätko väljaõeldu valguses, et lähetuse raames paar päeva suusatamist oli töötajatele mõeldud teadlik motivatsiooniüritus ületundide eest, pidanuks osale lähetuse kuludest lisanduma erisoodustusmaks.

Kuna Äripäevale kättesaadavast infost ilmneb, et lähetused vormistati täies ulatuses töisteks, on tõenäoliselt kõrvale hiilitud ka maksust. Maanteeamet reisiidega seonduvat enne ei kommenteerinud, kui teenistuslik järelevalve on lõppenud.

Ka maksuamet ega Äripäeva suhelnud maksuspetsialistid ei soovinud enne ministeeriumi tasemel olukorra üle otsustamist kommenteerida, kas ja millised summad pidanuks maanteeameti juhtkonna reiskuludest erisoodustusmaksuga maksus-

tama, kuid sellist küsimusepüstitust pidasid maksuasjatundjad igati põhjendatuks.

Kui töötajate premeerimiseks maksti nende vaba aja veetmise ajal kinni ööbimiskulud ja näiteks transpordikulud, siis tulnuks riigile tasuda erisoodustusmaksu. Päevaraha puhkepäevade eest võib käsitleda palgalisana. Eraldi teema on veel see, et kuigi ametnikud tegelesid puhkamisega, ei võtnud nad välja puhkusepäevi ning saanuks sedasi lisaks päevarahadele ja palgale hiljem tasustatud lisapuhkust.

Mis puudutab maanteeameti juhtkonna seminari Rootsi suusakeskuses, on oluline küsida, miks ametnike nii-öelda siseminar pidi toimuma välisriigis ja välislähetusena vormistatult. Norra maanteeameti külastamine välislähetusena on mõistetav, ent Rootsi suusabaasis siseminar pidamine tekitab küsimusi, millele loodetavasti vastab ka koostamisel olev majandusministeeriumi raport.

Ametijuhid ei puhka komanderingute ajal

Eesti riigiametite juhid kinnitasid, et nende asutuses ei käid komanderingus ja puhkuse ajal ning nimetasid maanteeameti toimunud taunimisväärselt, magedaks ning ebaeetiliseks.

"Iga ametkond vastutab oma tegude ja otsuste eest. Ma leian, et see ei ole eetiline," kommenteeris veterinaar- ja toiduameti tegevjuht Ago Pärtel, kes oli ülalatanud, et selline asi üldse juhtus. "Puhkused ja komanderingud on kaks erinevat asja," lausus Pärtel.

"Mis siin muud öelda – mageda lugu," kommenteeris maanteeameti toimunud põllumajanduse registrite ja informatsiooni ameti tegevjuht Jaan Kallas. "See on kogu avaliku teenistuse jaoks suure miinusmärgiga lugu."

Kallase sõnul ei ole PRIAs võimalik välislähetust koos puhkusega teha.

"Kogu komanderingu taotluse protsess ja protseduur on avalik ja tihe ning seal ei ole võimalik selliseid asju teha," sõnas Kallas. "Pigem on asi selles kinni, kuid võrd juhid ise kehtivaid reegleid kinnipidamisvääriks peavad. Kõik algab ja lõpeb ülevalpool."

Ta selgitas, et neil on probleem, et vajadus väliskomanderinguteks on suur. "Väliskomanderingus tööd teha ei ole naljasi. Meie tööst tulenevalt on see pigem karistus kui eelis," rääkis Kallas.

Veeteede ameti peadirektor Andrus Maide sõnul on see tau-

nimisväärt juhtum. "Kindlasti ei saa lähetust ühendada puhkusega. Puhkus on puhkus ja lähetus on lähetus. Kui sellised asjad juhtuvad, siis on nad taunimist väärt," kommenteeris Maide.

Veeteede ametil on välislähetuste süsteem Maide sõnul läbipaistev. "Kõik käimised on tööga soetud. Eelarve ja rahaline pool on selline, nagu ta on, pigem väiksem kui suurem. Seega tuleb kaaluda ja tihti jääb mõni väga vajalik käik tegemata," selgitas Maide.

"Meil käiakse vastavalt töötetamisele messidel, kus tehakse tööd. Need ei ole nädalased käigud, vaid paar päeva. Lisaks sellele vaadatakse näiteks sadamaid, mis laiendab silmaringi," ütles Maide.

"Muinsuskaitseameti ei ole minu andmetel juhtumeid, kus ametilähetusi on ühitatud isikliku puhkusega ning ei ole korraldanud juhtkonna seminare väljaspool Eestit," kommenteeris muinsuskaitseameti peadirektori Kalev Uustalu.

Konkurentsi ameti peadirektori Märt Otsa sõnul ei käida nende ettevõttes suusareisidel ega muudel lõbureisidel, ikka ainult tööreisidel.

"Me ei ole tööreisidel ka pike-malt, ehkki finantsilistel kaalutlustel oleks vahel otstarbekam osta tagasisõidupilet mitte samaks, vaid alles järgmiseks päevaks," kommenteeris Ots.

"Maanteeameti ei soovitsaks, et nad hoiaks oma reiskulud kontrolli all," märkis Ots.

”Puhkused ja komanderingud on kaks erinevat asja. veterinaar- ja toiduameti tegevjuht Ago Pärtel



MAKSUTÖUS

Ehitajad nõuavad hankelepingute muutmist. Seadusemuudatus tõi lisakulu

A ANNE OJA
anne.oja@aripaev.ee



Riigihanke korras Ida-Virumaa tööstusjäätmete ja poolkoksi prügilaid sulgevad Merko Ehitus Eesti ja Skanska EMV tahavad erimärgistatud kütuse keelamise tõttu juurde rohkem kui 1,3 miljonit eurot, riik peab aga maksutõusu ettevõtjate enda riskiks.

Merko nõuab 1. jaanuaril jõustunud vedelkütuse seaduse muudatusele viidates juurde 1 276 733 eurot, Skanska EMV ligi 53 784 eurot koos käibemaksuga. Mõlemad nõuded põhinevad Insenerkonsultantide Rahvusvahelise Föderatsiooni (FIDIC) koostatud standardsetel ehituslepingu tingimustel, kus öeldakse selgesõnaliselt, et kui ehitaja kulud suurenevad seadusemuudatuse tõttu, vaadatakse hanke hind üle.

KIVIÖLI tööstusjäätmete prügilas aitab otsi kokku tõmmata

Skanska EMV.
FOTO: MATTI KÄMÄRÄ/PÕHJARANNIK

Keskonnaministeeriumi asekanter Harry Liiv teatas samas nii Kohtla-Järve tööstusjäätmete prügilat katvale Merkole kui ka Kiviõli tööstusjäätmete prügilat sulgevale Skanska EMV-le, et rahad juurde ei saa.

AS Merko Ehitus Eesti on teatanud, et jääb oma esitatud seisukohtade juurde. Vaidlus lahendatakse vastavalt FIDIC lepingutingimustele vaidluste lahendamise komisjonis või vajadusel arbitraazis, täpsustas keskkonnaministeerium selle nädala algul.

Skanska EMV juht Andres Aavik ütles, et neil keskkonnaministeeriumiga tülid pole, kuid ehitaja arvates on nõue põhjendatud. Aavik lisas, et tema meelest ei suutnud ministeerium oma keeldumist piisavalt põhjendada.

Riik muutis mängureegleid. "FIDIC lepingutingimustele vastav punkt, mis selles konkreetses lepingus oli sees, ütleb, et kui õigusakte muudetakse ja see suurendab kulusid, on võimalik lepingu hind muuta. Kui 2009. aastal pakkusime ja lepingu

tegime, ei saanud me kuidagi ette näha, et riik mängureegleid muudab," selgitas Aavik. Ta lisas, et on ka selliseid lepinguid, kus vastutus jääb tööpoolest 100% töövõtja kanda.

"Mõnes mõttes tuli jah üllatusena, et keskkonnaministeerium keeldus," tõdes Aavik. "Eks me toimetame edasi, sest tunnetame, et meil on õigus. Saame näiteks arbitraazi kasutada või kohtusse minna, kuid praegu me veel kirjutame üksteisele."

Ehitajal suuremad kulud. Aavik lisas, et kulude lõhkimise küsimus on üleval kõikide varasemate hankelepingute puhul, sest erimärgistusega kütuse keelamine suurendab ehitaja kulusid oluliselt. Suuremate ehitushangete puhul tehakse hankelepingud tavaliselt aga kahe-kolme aasta peale.

Rahandusministeeriumi andmetel pole hankelepinguid erimärgistatud kütuse keelamise tõttu siiani muudetud. "Me pole teadlikud ühestki hankelepingu muutmisest ega kohtuvaidlusest," edastas ministeerium eile vastuseks Äripäeva järelepärimisele.

A Taust
Ehitusfirmade lepingud kestavad veel üksjagu

MERKOEHITUS, praegu Merko Ehitus Eesti, sõlmis 2010. aasta jaanuaris 17,2 miljoni eurose hankelepingu Kohtla-Järve tööstusjäätmete ja poolkoksi prügilala sulgemiseks, leping lõpeb 2013. aasta algul.

SKANSKA EMV sõlmis 2,7 miljoni eurose lepingu Kiviõli prügilala sulgemiseks 2009. aasta teises pooles, leping kestab novembri lõpuni.

ALLIKAS: RIIGIHANGETE REGISTER

Tool ja Balkin müüsid Silvano aktsiaid

A RAIVO SORMUNEN
raivo.sormunen@aripaev.ee

Valgevene naistepesu tootja Silvano FG suuromanik Toomas Tool ei soovinud kommenteerida, miks ta on viimase paari nädala jooksul 200 000 Silvano FG aktsiat maha müünud. Samuti ei soovinud Tool täpsustada, kas ta jätkab aktsiamüüki ning kuhu vabanevad rahalised vahendid suunatakse.

Ettevõtja kommenteeris müügitehingut pooleldi naljat-

ledes, soovides jälgida tänahomme Äripäeva, kust peaks saama müügitehingu kohta vastuse. Küsimuse peale, kas Silvanolt on oodata lähapäevil börsiuudiseid, vastas Tool eitavalt ning lisas, et tegemist on üldise teemaga.

200 000 Silvano FG aktsiat maksab praegu börsil ligilähedastelt 0,65 miljonit eurot.

Tehingujärgselt kuulub Toomas Toolile 8,8 miljonit aktsiat turuväärtusega 28,6 miljonit eurot.

Tool jõudis Silvano FG omanikeriingi 2009. aasta detsembris, mil ta kätte liikus Itaalia pangalt UniCredit Group 9,8 miljoni börsifirma aktsiat.

Toonase aktsia börsihinna alusel oli aktsiapaki väärtus 118,2 miljonit krooni (7,55 miljonit eurot).

Koos Tooliga jõudis toona Silvano FG omanikeriingi ka Stephan David Balkin, kes sai 8 miljoni Silvano FG aktsia omanikuks.

Finantsinspektsiooni andmetel on ka Balkin müünud 6-

13. märtsini 80 000 Silvano aktsiat koguväärtusega 0,26 miljonit eurot.

Viimati vähendas Toomas Tool oma osalust Silvano FGs (0,6 miljoni aktsia võrra) möödunud aasta esimeses kvartalis.

Mullu Silvano käive kasvas. Silvano suutis 2011. aastal käivet kasvatada 15,5% ning puhaskasumit üle kahe korra. Käivet kogunes mullu 25,8 miljonit eurot ja kasumit teeniti 8,9 miljonit eurot. Tulemustele avaldab

jätkuvalt tugevat mõju Valgevene rubla odavnemine, mis mõjutab tootmiskulusid.

Pesutootja ootab 2012. aastaks kõrget ühekohalist käibekasvu numbrit (8–10%) ning peab seda konservatiivseks prognoosiks. Pikaajaliselt loodab Silvano näidata aga vähemalt 10%-list käibe kasvu. Uusi frantsiisipoodide peaks lisanduma 15–20% aastas ning 2015. aasta eesmärk on 700 poodi.

Dividenditsuse teeb Silvano arvatavasti mai alguseks.

A Hind
Silvano Fashion Groupi aktsia liigub tõusvas joones



ALLIKAS: TALLINNA BÖRS

Ä Kommenteer Merko pole ainus rahulolematu

TIIT ROBEN
ASI Merko Ehitus Eesti juhatuse esimees

Alates 01. jaanuarist 2012 ei tohi enam kasutada ehitusplatside, karjäärde ja tee-ehituse masinate nn sinist kütust. Hinnavahe "sinise" ja "valge" kütuse vahel on aktsiisi osalt 28,2 senti/l, mis ettevõtja jaoks tähendab senisest 30%-list kütuse hinnatõusu.

Kohtla-Järve prügilala sulgemise töövõtuleping võideti 2009. aastal. Maksumuudatuse otsuse võttis riik vastu 2011. aasta suvel.

Meie oleme seisukohal, et hinnavahe tuleb kompenseerida. Riik, rahandusministeeriumi isikus, on seisukohal, et ettevõtte pidi pakumisi koostades arvestama selle maksumuudatusega. Kuidas pidi ettevõtja, tehes hinnapakumise 2009. aastal, ette nägema, et riik kehtestab 2012. aastast uue maksuseaduse?

Ka vahendite puudumist ei saa riik keeldumise põhjuseks tuua, kuna aktsiisi tõusust tuleb lisaraha laekub ju riigikassasse.

Absurdses olukorras, kus riik tellijana korjab maksumuudatusega lisaraha, keeldudes samas töövõtjale kallinemise hüvitamisest, oleme sunnitud oma õiguste kaitseks lepingulise vaidluste lahendamise komisjoni poole pöörduma.

Merko pole siin kaugelki ainus rahulolematu. Probleem on ühine paljude ettevõtjatel, kes tegelevad taristu ehituse vallas. Ettevõtete kogukahju sellest maksumuudatusest on miljonites eurodes.

Maksutõus on pakkuja äririsk

AGRIS PEEDU,
rahandusministeeriumi riigibi ja riigihangete osakonna juhataja halduspoliitika asekancleri ülesannetes

Eesti riigihankeõiguse järgi ei ole sõlmitud hankelepingu muutmise reeglina lubatud ning muutmise saab kõne alla tulla vaid erandjuhtudel. Maksukeskkonna muudatustele tuginedes on hankelepingu muutmise pigem välistatud. Riigihankeõiguse seisukohalt on maksude tõstmisest tulenev risk pakkuja äririsk.

”
Kui 2009. aastal lepingu tegime, ei saanud me kuidagi ette näha, et riik mängureegleid muudab.

Skanska
EMV juht
Andres Aavik

Tuuleenergia tootjad ühinesid

ALYONA STADNIK
alyona.stadnik@aripaev.ee

Freenergy, Vardar Euruse ning Nelja Energia ühinemisega tekis Eesti suurim tuuleenergiaettevõtte, mille varade maht on 335 miljonit eurot.

Äripäev kirjutas jaanuari lõpus, et Nelja Energia ja tema kaks osanikku – Skandinaavia energiaettevõtte Vardar Euruse ja investeerimisfond Freenergy – sõlmisid ühinemislepingu.

Eile teatas ettevõtte, et ühinemine on toimunud ja selle tulemusel tekib traditsioonilise juhtimise ja omandistruktuuriga Eesti, Läti ja Leedu tuuleparke 100protsendilisel omav energiaettevõtte.

Uus struktuur annab uut jõudu pooleliolevate elektrijaamade valmimiseks kolmes Balti riigis, lisaks laienetakse ka teistesse taastuvenergia valdkondadesse, eeskätt biomassist energia tootmisesse.

Haldamine tõhusamaks. Nelja Energia juhi Martin Kruuse sõnul on tegemist olulise ühinemisega Eesti taastuvenergeetika valdkonnas.

“Kui seni juhiti Nelja Energia tuuleparke investoritega (Freenergy ja Vardar Euruse) sõlmitud juhtimislepingu kaudu, siis algusest saadud ja praeguseks suureks organisatsiooniks kasvanud ettevõtte pole enam otstarbekas selliselt hallata,” ütles Kruus.

Jaamad tehakse valmis. Ettevõtte juht lisas, et ühinemise tulemusel tekib 17 Eesti, Läti ja Leedu tuuleparki omav ettevõtte, kuhu koonduvad kõik investeeritud ja ka juhtimine. “Eestis plaanida ehitada lõpuni pooleliolevad maismaa tuulepargid Aseris, Paldiskis, Kundas ja Hanilas ning meretuulepargi Loode-Eestis,” ütles Kruus.

Ta täpsustas, et lisaks ehitatakse kaks tuuleparki Leedus ja üks Lätis ning rajatakse kaks bioaasijaama Eestis.

“Lähiaastatel investeerime Baltimaade taastuvenergeetikasse 150 miljonit eurot, millele lisandub veel meretuulepargi maksumus,” ütles Kruus.

Elcoteq vahetab juhti

Järgmisest esmaspäevast asub ASI Elcoteq Tallinn tegevjuhina tööle Kalle Kuusik. Senine juht Jan Kotka lahkub ametist.

Kotka alustab aprillis tööstuselektronika ettevõtte Enics Nova Dubnica tehase juhina Slovakkias, teatas Delfi.

Viimased kolm aastat Elcoteq Tallinna tegevjuhina töötanud Jan Kotka sõnul võtab Kalle Kuusik üle ühtse meeskonna ja suure kasvupotentsiaaliga ettevõtte, mis on suutnud säilitada klientide usalduse ja kasumlik-



KALLE KUUSIK. FOTO: VAINU ROZENTAL

kuse ka väga keerulistel aegadel, teatas Elcoteq.

2009. aastal müüdi suurem osa Elcoteqi äritegevusest Ericsson Eestile ja ligi 2000 töötajaga suurettevõttest tuli moodustada 120 töötajaga väikeüksus. Elcoteq Tallinn kuulus elektronika kontserni Elcoteq SE, millel tekkisid mullu raskused, oktoobris kuulutati välja kontserni pankrot. Veebruaris omandas ettevõtte aktsiad Prantsuse elektronikatootja Éolane.

ARIPA.EE

Terviklikud lahendused erinevate sündmuste toitlustamisel ja teenindamisel!



event
CATERING

Pulmakampaania
(18. märts – 25. mai)
Võida tasuta toitlustus pulmapeole või romantiline reis Veneetsiasse!

Küsi pakkumist!
tel 50 55 224,
info@eventcatering.ee



Lisainfo:
www.eventcatering.ee

Event Catering OÜ, Sepapaja 7, Tallinn, tel 618 1616

MUUDA
OMA PULMAD JA PEOD
ERILISEKS!



- telgid
- dekoratsioonid
- lavad
- vip-tualett

www.klinkberg.eu info@klinkberg.eu
650 8570 5017754

Klinkberg
www.klinkberg.eu

PANKROT

Maailma suurimas pankrotipesas kolm Eesti ettevõtet. Eestlased tahavad tagasi saada 4,2 miljonit eurot



ALYONA STADNIK
alyona.stadnik@aripaev.ee



Maailma suurimas pankrotipesas, investeerimispanka MF Global paljude võlausaldajate seas on ka kolm Eesti ettevõtet, kes ootavad sealt kokku 4,2 miljonit eurot.

Rahvusvahelise investeerimispanka MF Global pankrotimenetluse läbiviija KPMG avalikustas oma koduleheküljel mõneks päevaks klientide andmed, kellele pank on võlgu jäänud. Eelmise nädala lõpuks oli dokument küll MF Globali survel maha võetud.

Ka vägevad kukuvad. "Pankrot oli väga ootamatu – siiski maailma esikümnesse kuuluv toorainemaakler. Kahtlemata teeb see väga ettevaatlikuks kõikide sarnase teenuse pakkujate vastu, sest nad

”Pankrot oli väga ootamatu – siiski maailma esikümnesse kuuluv toorainemaakler. Baltic Energy Partners OÜ partner Peeter Pikk

kasutasid oma riskipositsioonide tagamiseks klientide raha ning vaatamata rangle raporteerimissüsteemile regulaatorid midagi ei märganud," kommenteeris üks MF Globali võlausaldajatest, energianõustaja Baltic Energy Partners OÜ partner Peeter Pikk.

Pikk märkis, et kogu protsess käis kähku. "Ettevõtte kuulutas maksejõuetuse välja esmaspäeval. Eelneval reedel oli info, et maaklerite üksuse võtab üle Interactive Brokers LLC. Esmaspäeva hommikul tuli turule info, et *due diligence*'i (ettevõtte väärtuse põhjalik uurimine – toim) järel loobus Interactive Brokers LLC tehingust," selgitas Pikk.

Väike summa ei mõjuta äri. Pank on Baltic Energy Partnersile võlgu üle 123 000 euro, mis on Pika sõnul õnneks suhteliselt tagasihoidlik summa. "Mingit tõrget äritegevusele sellest ei ole tulenenud, küll aga palju paberimäärimist. Koos FSA garantiiga loodame oma raha tagasi saada," märkis ta.

Küsimusele, kuidas ettevõtte suhtub sellesse, et KPMG avalikustas nende andmeid, vastas Pikk, et kliendiandmed peaksid olema pangasaladus.

Kütusemüüja Reval Oil Ltd sisseostujuht Jaan Soomets ei olnud teadlik, et KPMG ettevõtte andmed avalikustas. "KPMG on pankrotimenetluse läbiviija, küsimus on selles, kas sealsed kohtuinsantsid on talle sellised õigused andnud või mitte," lausus Soomets.

Ta lisas, et investeerimispanka pankrot ei tulnud talle üllatusena, sest kogu klientide raha kasutamine oli kummuline. "Ma ei ole lootust kaotanud. Menetlus käib kõikide ettevõtete suhtes võrdset. KPMG on meid informeerinud, kuidas menetlus edasi läheb. Teatud tagatised on endiselt püsti ning on tehtud jaotusi. Nüüd peaks uurimine ja pankrotimenetlus näitama, kui palju ja kuidas sealt tagasi tuleb," rääkis Soomets üle 96 000 eurosest võlanõudest.

Priske võlg. Kolmas ettevõtte, kellel võib-olla tuleb oma raha korstnasse kirjutada, on KIT Finance Europe AS, kellele investeerimispank on Eesti ettevõtetest kõige rohkem võlgu ehk üle 4 miljoni euro. Äripäeval ei õnnestunud ettevõtte juhatause liikmetega rääkida, sest mõlemad on puhkusel.

BALTIC Energy Partners OÜ partner Peeter Pikk imestas, et vaatamata rangle raporteerimissüsteemile regulaatorid midagi ei märganud.

FOTO: ANDRAS KRALLA

Monti ei saanud Itaalia tööturu reformile toetust.

Jäik tööturg on Itaalia majanduse kidura kasvu üks põhjusi

Itaalia peaministri Mario Monti kõnelused tööturu osapooltega Itaalia jäiga tööturu reformimiseks ei viinud kokkuleppeni – nüüd tuleb valitsusel reformid ilmselt dekreediga jõustada, riskides ametiühingute vastupanu ja meeleavaldustega.

Itaalia suurim ametiühing CGIL lubas kasutada "kõiki vahendeid" muudatuste toekstamiseks, ütles teisipäeval ühingu juht Susanna Camusso, kui kaks kuud väldanud kõnelused valitsuse, tööandjate ja ametiühingute vahel tulemusteta lõppesid. "Sotsiaalpartneritega min-



ITAALIA peaminister Mario Monti riskib ametiühingute pahameelega. FOTO: BLOOMBERG

git allkirjastatud kokkulepet ei tule," ütles Mario Monti üleile pressikonverentsil. Ta lisas, et valitsus tahab teemaga ühele poole jõuda tuleval nädalal, vahendas agentuur Bloomberg.

Kolm eelnevat reformi edukalt kinnitatud. Mõõdunud aasta novembrist nn tehnokraatide valitsust juhtivale Mario Montile on tööturu reform Itaalias neljas suurem reformipakett. Eelnevalt on Monti valitsus kinnitanud 20 miljardi euro suuruse kokkuhoidukava, pensionireformi ning konkurentsivõime tõstmise meetmed.

Ettevõtetele ei ole nüüd enam jäiga tööturu "ettekäännet", mis seni on pärssinud investeerimist majanduskasvu ergutamiseks ja uute töökohtade loomiseks, ütles Monti.

Itaalia tööturu minister ütles, et reformiga lihtsustub töötajate koondamine majanduslikel põhjustel. Alusetu vallandamine jääb aga jätkuvalt illegaalseks.

Nigelad tööseadused pärssivad majandust. "Minu jaoks ei ole mingit kahtlust, et jäik tööturg on üks peamisi põhjusi, miks Itaalia majandus nii kiduralt kasvanud on," ütles agentuur

rile Bloomberg Mizuho International Plc ökonomist Riccardo Barbieri.

Tööta on Itaalias pragu 9,2% tööealisest elanikkonnast, mis on kõrgeim näit 2001. aastast.

Najanduslik jõud tuleb valla päästa. Monti on öelnud, et ainult Itaalia majandusliku potentsiaali vappäästmine võimaldab riigil oma 2,5 triljoni dollarini küündivat võlakoorimat vähendada hakata. Võlg on suurem kui Hispaania, Iirimaa, Portugalil ja Kreekal kokku.

Monti reformid koos Euroopa Keskpanka likviidsuslaenu-

dega on aidanud Itaalia võlakirjadega tänava juba 13% võrra korda, kirjutas Bloomberg. Monti ametisse asumisest alates on Itaalia kümneaastase tähtajaga võlakirjade tootlus alanenud enam kui 2 protsendipunkti võrra 4,9%-le. Euroopa Keskpank andis oma panuse, laenates pankadele likviidsuskriisi vältimiseks madala intressimääraga enam kui triljon eurot.

14. märtsil müüs Itaalia 5 miljardi euro väärtuses kolmeaastase tähtajaga võlakirju tootlusega 2,76%, mis on madalaim 2010. aasta oktoobrist.

Ä Mis on mis Võlausaldajad

BALTIC ENERGY PARTNERS OÜ
Asutatud 2006. aastal. Eesti erakapitalil põhinev energia- ja emissioonikaubanduse ning konsultatsiooniteenuseid pakkuv ettevõtte. Urmas Sõõrumaa müüs 2010. aastal U.S. Investi ja BEN Energy kaudu kolmandiku BEN Energy kontserni kuuluvast OÜ Baltic Energy Partnersist ja sama palju OÜ Baltic Energy Service'ist osaühingutele Gravel ja And.

KIT FINANCE EUROPE

Eestis litsentseeritud investeerimisühing. Peakontor asub Tallinnas, esindus Venemaal Peterburis ning filiaalid Londonis ja Limassolis. Põhiline tegevusala on maaklerteenuste pakkumine institutsionaalsetele investoritele. Praegu saab KIT Finance Europe'i vahendusel kaubelda Suurbritannia ja USA väärtpaberiturul.

REVAL OIL LTD

Tegevualaks naftasaaduste ja mootorikütuse müük.

Kreeka saab uue rahandusministri

Ametist lahkuv Evangelos Venizelose asemel saab Kreeka uueks rahandusministriks senine aserahandusminister Filippos Sachinidis, vahendas Kreeka riiklik uudisteagentuur ANA.

Evangelos Venizelos lahkuv ametist, et asuda juhtima sotsialistide parteid PASOK.

Lühike tiivasirutus. Ilmselt saab uus rahandusminister ametis olla vaid 5–6 nädalat, kuna aprilli lõpus või mai alguses peaksid Kreekas toimuma valimised.

Maikuus plaanib Kreeka valitsus erastada suure osaluse lootfirmas ja ootab pakkumisi, ütles agentuurile Reuters riigi erastamisemeti juht Kostas Mitropoulos.

“Kui valimised lähevad hästi ja moodustatakse selge kurgiga valitsus, vähenevad riskid investorite jaoks tasemele, mis võimaldab jälle tehinguid teha,” ütles ta.

Maikuus oodatakse pakkumisi ka riigi 35,5%se osaluse



KREEKA uus rahandusminister Filippos Sachinidis. FOTO: BLOOMBERG

erastamiseks rafineerimisettevõttes Hellenic Petroleum. Selle osaluse väärtus on hinnatud 580 miljonile eurole.

Kreeka valitsuse algne plaan oli müüa riigi vara aastaks 2015 kokku 50 miljardi euro väärtuses. See eesmärk oli liiga optimistlik ning tänaseks on see korrigeeritud 19 miljardile eurole.

ARIPAEV.EE

Euroopa hukutavad võlakirjad

MF Globali endine tegevjuht Jon Corzine ostis 6,2 miljardi dollari eest Euroopa valitsuste võlakirju ja seda võib pidada ajaloo halvima panuseks. Võlakirjade väärtus kukkus ja laenuandjad nõudsid lisatagatist. Et Corzine'il ega maaklerfirmal lisatagatiseks raha ei olnud, mindi klientide kontode kallale. Vähe sellest, et see laenuahaga tehtud panus viis firma äkilise pankrotini, kui investorid kaubahirmus firmast raha välja tõmbasid, kuid lisaks suudeti enne seda 1,2 miljardit dollarit klientide raha maha mängida.

Olukorda ei teinud paremaks Corzine'i esinemine Kongressi ja senati ees detsembri keskel, kus ta ütles, et ta mäletab vaid vähe sellest, mis juhtus firma viimasel päeval või kuidas firma klientide raha kaotas.

Eesti pakub Kreekale abikätt

Kreekale majanduse ja riigi rahanduse reformimiseks Euroopa Liidu pakutavas tehnilises abis on Eesti seni suurimat aktiivsust ilmutanud riigirahanduse ja e-valitsuse valdkondades.

Eesti maksu- ja tolliameti maksueksperdid koos teiste riikide esindajatega on juba Kreekas käinud selgitamas võlgade sissenõudmise ja kontrollitegevuse rakendamist, et Kreeka maksuhalduri tegevust kaasaajastada ja tõhustada, teatas rahandusministeri vastuseks Äripäeva küsimusele, milline võiks olla Eesti panus tehnilises abis Kreekale.

Euroopa Komisjonis tegutsev üksus selgitab praegu koostöös

Kreeka valitsusega välja Kreeka tehnilise abi vajadused ning koordineerib nõutava eksperitiisi leidmist ja pakkumist liikmesriikide poolt.

Eesti osaleb vastavalt oma võimalustele, see sõltub vajaliku eksperitiisi olemasolust ning ka sellest, kas inimest on võimalik tema tavapärestest tööülesannetest vabastada. Reeglina tähendab see nädala või paari pikkest tööd Kreekas, mille puhul ELi vahenditest kaetakse transpordi ja Kreekas viibimise kulud, teatas ministerium.

Soome päevaleht Helsingin Sanomat kirjutas, et Soome kaalub Kreekasse oma eelarve- ja maksuametnike lähetamist.

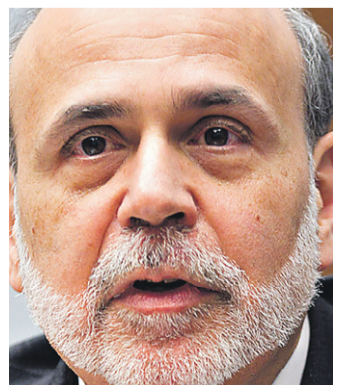
ARIPAEV.EE

Fedi eelmise aasta kasum 77,4 miljardit dollarit

Ameerika keskpang Föderaalreserv (Fed) ja tema harupangad teenisid möödunud aastal 77,4 miljardit dollarit kasumit, mis on pärast 2010. aasta 81,7 miljardi suurust kasumit keskpanga ajaloos suuruselt teine.

Peamine kasum tuli avaturu- tehingutest, nagu riigivõlakirjad, valitsuse tagatud hüpoteegiga väärtpaberid ja GSE võlakirjad. Fed ütles, et ei oota kahjumit ühestki laenuprogrammist. Reaalseerimata kahjum oli 4,3 miljardit dollarit seoses äri- ja erakinnisvara laenuudega.

Föderaalreservi esimees Ben Bernanke ütles teisipäeval, et



FÖDERAALRESERVI esimees Ben Bernanke on jätkuvult mures USA majanduse kasvutempo pärast. FOTO: BLOOMBERG

USA majanduse kasvutempo teeb ta murelikuks.

“Me jätkame andmete analüüsimist,” ütles ta. “Praegu on huvitav periood – me oleme näinud mõningast paranemist, aga minna on veel pikk tee.”

Bernanke sõnul pidurdab majanduse taastumist suur töötus. “Töötus on suur ja see loob palju ebakindlust,” ütles ta. “Pikemas perspektiivis on USA väljavaated positiivsed ning lõpus asjad normaliseeruvad, kuid lühiajaliselt jätkub ebakindlus.”

USA töötuse määr oli veebruaris 8,3%.

ARIPAEV.EE

27. märts Radisson Blu Hotel Olümpia Tallinn

ÄRIPÄEVA
SEMINAR

Kuidas kasutada tajuvigu ja kallutatud mõtlemist oma ettevõtte müügi ja teeninduse tulemuslikkuse suurendamiseks?

... kuid aitab kui käid **INDREK SAULI** ja **MARGIT RAIDI** töötoas, kus saad selgeks:



Tajuvigadest tingitud kallutatud mõtlemise vastu ei aita isegi foolium...

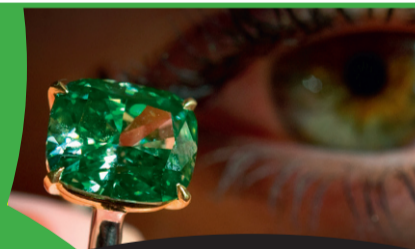
- Mis on mõttemudelid, kuidas meie mõtlemine toimib – süsteemne ja kiirmõtlemine
- Miks mitmed mõttemudelid meid alati alt veavad ehk kust tulevad kallutatud mõttemudelid
- Kas minu ettevõttes on kallutatud mõttemudelitega arvestatud? Kas ma ise olen neist mõjutatud?
- Kuidas ennast ja oma ettevõtte sisesuhteid kaitsta kallutatud mõttemudelitest tingitud halbade otsuste eest
- Kuidas kallutatud mõttemudeleid kasutada müügis, teeninduses, turunduses, hinnakujunduses, ideede ja otsuste mahamüümisel.

Äripäev
Radisson BLU
HOTEL OLÜMPIA, TALLINN

Seminari **soodushind** kuni 20.03.2012 registreerudes **169 eurot** (+km). Hiljem registreerujatele 199 eurot (+km). Kahe või enama inimese osalemisel ühest maksjaettevõtetest kehtib hindadele soodustus 5%. Täpsem info ja registreerimine telefonil **667 0411** või **www.seminar.aripaev.ee**

Väärtus- müük Kuidas vabaneda masu allahindlustest?

Best Sales
bestsales.ee



Mis vahe on väärtusmüügil ja hinnamüügil?

Äripäeva seminari- ja konverentsikeskuse juht **MIHKEL REINSALU**

Kas Estonian Air müüb rohkem hinda või väärtust?

Estonian Airi kommertsala asepresident **RAUNO PARRAS**

Intervjuu! Millised on kindlustuses väärtusmüüki toetavad tegevused? Compensa Life müügi- ja kliendihaldusjuht **MERLE KOLLOM**

Kuidas LHV Pank eristub teistest pankadest usalduse müügil? LHV Panga privaat- ja ettevõtete panganduse juht **INDREK NUUME**

Juhid on kõiges süüdi! Kuidas väärtusmüük tahtmatult hinnamüügiks muutakse?

AT Treeningute koolitaja **AIRA TAMMEMÄE**

“Trial and error”-hinnastamine ehk mis juhtus, kui Toggl mitmekordistas oma teenuse hinna

Veebipõhise aja juhtimisrakenduse Toggl looja **ALARI AHO**

Arutlusring. Mida teha, et hinnamüügist saaks väärtusmüük? **RAUNO PARRAS, INDREK NUUME, AIRA TAMMEMÄE, MERLE KOLLOM, ALARI AHO**

SEMINAR
28. märtsil
Hotellis
Meriton

Äripäev

Meriton Hotels

Seminari **soodushind** kuni 22.03.2012 registreerudes **159 eurot** (+km). Hiljem registreerujatele 199 eurot (+km). Täpsem info ja registreerimine telefonil **667 0411** või **www.seminar.aripaev.ee**

Viimast päeva soodushind
159 €



SUURBRITANNIA rahandusminister George Osborne lubas eelarvekava tutvustades, et tänu uutele maksudele saame jõukatelt aastast senisest viis korda rohkem maksutulu.

FOTO: PA WIRE/PRESS ASSOCIATION IMAGES

MAKSUPOLIITIKA

Suurbritannia kärbib makse. Riigisektor hoiab jätkuvalt kulusid kokku

A SIRJE RANK
sirje.rank@aripaev.ee



Minu eelarveettepanek toetab häbenemata ettevõtlust, teatas Suurbritannia rahandusminister George Osborne eile tutvustades valitsuse eelarvekava, mis näeb ette suurte arenenud riikide seas madalaima ettevõtte tulumaksu.

Alaneb ka üksikisiku tulumaksu kõrgeim määr, mille eelmine rahandusminister Gordon Brown viimaste valimiste eel 50%-le tõstis.

Osborne'i sõnul pole see loodetud tulu toonud, küll aga kahjustanud ettevõtjate ja jõukamate inimeste silmis Suurbritannia atraktiivsust Prantsusmaa või Saksamaaga võrreldes. Nii kärbib Suurbritannia praegune valitsus maksu ülemise määra 45 protsendile.

"Suurbritannia teenib endale välja oma koha maailmas. Teist teed majanduse jaluletoomiseks ei ole," oli läbiv motiiv ministri kõnes.

Ettevõtte tulumaks langeb. Suurbritannia senine kasvumudel, mis tugines liigselt finantssektorile, lastes tööstuse osakaalul pea poole võrra kahaneb ja võlakooormal kahekordistuda, peab muutuma. Keskkel kohal selleks on maksureform. Juba tuleval kuul alaneb ettevõtte tulumaks

„Selle valitsuse ajal on Suurbritannia kerkinud soodsa ettevõtluskeskkonnana maailmas esikümnesse.

Briti rahandusminister George Osborne

Suurbritannias 24 protsendile, mis on ühe protsendipunkti võrra madalam määr kui valitsus algelt kavandas. Aastaks 2014 alaneb ettevõtte tulumaks Suurbritannias 22 protsendile.

Konkurentidega võrreldes pole see mitte ükski madalam maksumäär, vaid dramaatiliselt madalam maksumäär, kiitis Osborne. See on 18 protsendi madalam kui USA-s, 16 protsenti madalam kui Jaapanis, 12 protsenti madalam kui Prantsusmaal ja 8 protsenti madalam kui Saksamaal.

Maks on algelt 28 protsendilt pidevalt alanevad ning Osborne'i sõnul on tegemist suurima pideva ettevõtlusmaksude alanemisega terve põlvkonna jooksul.

"Reklaam, mis toob Suurbritanniasse investeringuid ja töökohti," ütles Osborne.

Avalik sektor püsib dieedil. See on oluline, kuna majanduskasvu kiirenemine saab tulla vaid ettevõtluse elavnenemisest – Briti valitsus ehk avalik sektor plaanib jätkata kärpekuuril ning erasektor jätkab võlgade tagasimaksust. Valikut ei ole, kui Suurbritannia tahab säilitada oma tippasemel AAA-järgu reitingu – alles nädalapäevad tagasi teatas agentuur Fitch, et on riigi reitingu väljavaate negatiivseks muutnud.

"Kinnitan, et jätkame vastutustundlikku eelarvepoliitikat," ütles Osborne.

Eelarve defitsiit, mis mullu küündis enam kui 8 protsendile SKPst ja oli valitsuse ametisse astudes 2010. aasta kevadel 11 protsenti SKPst, kahaneb

ministri sõnul tuleval aastal 7,6 protsendile. Algselt plaanist ollakse siiski maas – eesmärk defitsiidist täielikult jagu saada on kahe aasta võrra, 2017. aastasse edasi lükkunud.

Valitsuskolitsiooni kuuluvate liberaalide survele kergeneb Suurbritannias ka vähem jõukate maksukoormus. Maksuvaba miinimum tõuseb ning tõuseb algelt visandatust kiiremini. Kaugem siht on tõsta maksuvaba tulu piiri 10 000 naelale aastas, millega kaks miljonit inimest on tulumaksust vabastatud.

"Maksud peavad olema lihtsad, ettearvatavad, hõivet toetavad ning õiglased," ütles Osborne. "Joukad peavad maksuma enim ning vaesed kõige vähem."

Senisest jõulisemalt tahab Suurbritannia võidelda jõukamate inimeste maksudest kõrvalehoidmisega, alles sel nädal allkirjastas Briti valitsus selleks järjekordse kokkuleppe Šveitsiga. Kinnisvaramaksud jõukatele tõusevad ning võimalikele maahaarvamistele kehtestatakse piirid.

"Tänu uutele maksudele saame jõukatelt aastast senisest viis korda rohkem maksutulu," ütles Osborne, kes on samas opositsiooni terava kriitika all kõrgeima tulumaksumäära kärpimise pärast.

Suurimate ohtudena Suurbritannia majandusele nimetas Osborne eile euroala võlakriisi ning nafta hinna tõusu. Hea uudisena sai Osborne eelarvekava tutvustades teatada, et uut majanduslangust Suurbritannias tänavu ei tule. Ning et töötus jõuab 8,7 protsendi tasemel sel aastal tipust läbi.

22

protsendile langeb ettevõtte tulumaks Suurbritannias 2014. aastaks.

Schäuble kahtleb finantstehingute maksu edus

Saksamaa rahandusminister Wolfgang Schäuble tunnistas konservatiivse partei parlamendisaadikute kohtumisel, et väljavaated kehtestada Euroopa Liidus finantstehingute maks on väga kahvatud.

Oluliselt hõlpsam pole maksu kehtestamine ka üksi euroa-

lal, kirjutas Wall Street Journal viitega kohtumisel osalenud allikatele. Schäuble sõnul otsib valitsus nüüd finantstehingute maksu alternatiivi.

Euroliidus püsivad erimeelsused. Nädalapäevad tagasi ELi rahandusministrite kohtumisel

toimunud arutelu näitas, et üksmeelt on selle maksu suhtes väga raske saavutada.

Kui Saksamaa valitsus ei suuda maksule Euroopast toetust leida, võib see raskendada Saksa parlamendis lepingu ratifitseerimist, mis loob euroalal püsiva kriisihaldusmehhanismi ESM.

Viimase maht on 500 miljardit eurot ning see peaks käivituma tänavu juulis.

Saksamaa opositsioonile olid sotsiaaldemokraadid on vandunud, et ei ratifitseeri ESMi lepingut enne, kui Angela Merkel valitsus on suutnud veenda ülejäänud Euroopa Liidu riiki

ke finantstehingute maksuga nõustuma.

Maksust laekuvaid summasid tahavad Saksamaa sotsiaaldemokraadid kasutada majanduskasvu ergutavate projektide rahastamiseks euroala raskustes riikides.



SAKSAMAA rahandusminister Wolfgang Schäuble. FOTO:

ARIPAEV.EE BLOOMBERG

KASULIK

Karjääri ei tee tüdrukud, vaid naised.

Kuidas naisena karjääriredelil vigu vältida?



Statoilis sookvoote ei järgita

Naisjuhtide konverentsil küsiti Kai Realolt, kas tema valik Norra taustaga ettevõtte juhiks on seotud ka sookvootidega, mis Norras levinud on.

“Kaaluti teisi kandidaate nii Eestist kui ka välismaalt, kes olid eranditult mehed. Kaaluti ka kontsernisiseselt teistest riikidest neid inimesi, kes olid valmis järgmist vastutusrikast ülesannet vastu võtma. Ma ei tea küll kõiki neid, sest see ei olnud avatud konkurss, aga julgen arvata, et ka neist paljud olid mehed,” vastas Realo.

“Statoil Fuel & Retaili tippjuhtkonnas on üheksa mehe kõrval üks naine – ehk et sookvootidest nii järgalt, kui arvatakse, kinni ei peeta. Ja kui rääkida sellest, kas Eesti Statoili juhi valimisel on kunagi mõjutanud sookvoote, siis julgen arvata, et mitte, vaid lihtsalt kõige parem sai töökoha,” lisas Realo.

MITMES Eesti ettevõttes, sh IBM Eesti ja Elisa Eesti, edukalt karjääri teinud Kai Realo on nüüdseks tõusnud suurfirma tippjuhiks. FOTO: RAUL MEE

Ä KADRI BANK
katri.bank@aripaev.ee



“Loogika on lihtne: karjääri ei tee tüdrukud, karjääri teevad naised,” ütleb Statoil Eesti uus juht Kai Realo.

“Mitte kõik naised ei pea karjääri tegema. Küll aga ei tohiks nendele, kes seda teha tahavad, teha takistusi. Ja ennekõike ei tohiks nad endale ise takistusi teha.”

Naisjuhtidele pühendatud konverentsil “Fantastiliste naiste päev” rääkis Realo oma karjäärile tagasi vaadates, millist käitumist ja milliseid mõtetemalle võiks naised vältida, kui soovivad tööalasel edukad olla. Ta toetus seejuures Lois P. Frankeli raamatule “Nice Girls Don’t Get the Corner Office”, (vabaltõlkes “Nunnud tüdrukud karjääri ei tee”), mis räägib just alateadlikest vigadest, mis takistavad naistel karjääriredelil edasi pürgimast. Realo valis välja need punktid, mis temas äratundmist tekitasid.

Realo ütles, et kuigi Statoil Eesti võib tunduda peamiselt naiste kollektiivina, siis tegelikult on asi sellest kaugel. “Mootorikütuste maailm on ikkagi harjumuspäraselt väga meestekeskne. Seetõttu olen nii praeguses ettevõttes kui ka eelmises, mis tegutses mobiilside valdkonnas, pidanud aastaid viibima koosolekutel, kus ma olen pea ainuke naine. Ja tööpoolest pidanud õppima nii üht kui teist.”

Liigse tööügamise käigus kiputakse maha magama näiteks mõni hea kontakt ja siis ei saada aru, miks ei saadud ametikõrgendust, miks ei oldud õigel ajal õiges kohas.

Ä Pane tähele

Käitumisstiilid, mida naistel tasub karjäärile mõeldes vältida

1. “EESKUJULIK ÕPILANE” KATÖÖL

Tüdrukud, kes on koolis tublid õpilased, lähevad edasi ülikooli, siis magistrantuuri ja siis tööle. Tööl saame aru, et eeskujulikuks olemine enam ei toimi. Äkitselt enam ei tule tunnistust, kui oled esimesena kohal ja teed kõik ära. Väga palju võib õppida koosolekutel, sest äris on palju sellist, mida võib kutsuda mänguks. Tuleb jälgida, kuidas laua ümber istuv meeskond üksteisega tuttavaks saab, kuidas nad panevad paika oma jõujooned. Liigne kiirustamine, aktiivsus ja tempo ei sobi alati ärikeskkonda. Tuleb jälgida mängu ja lülitada sellesse alles siis, kui aru saad, mismoodi seda konkreetses kohas mängitakse.

2. TÖÖRÜGAMINE TAGAB EDU

Tööülesannete täitmise kõrval peab oma tulevase karjääri nimel leidma ja looma kolleegidega häid kontakte. Omavahelist suhtlust võiks töö juures rohkem olla, sest töökaaslaste poolehoid, arvamused ja nende mõistmine on oluline. Just liigse tööügamise käigus kiputakse maha magama näiteks mõni hea kontakt ja siis ei saada aru, miks ei saadud ametikõrgendust, miks ei oldud õigel ajal õiges kohas. Tuleb ka osata öelda ei.

3. OLULINE ON KÕIGILE MEELDIDA

Naistesse on justkui kodeeritud soov kõigile meeldida. Tegelikult on väga suur vahe, kas sa meeldid teistele või

sinuga arvestatakse ja sind austatakse. Paljudel juhtudel ei tingi kellegi teise pahameelt mitte sinu isik, vaid asjaolu, et teine inimene ei saanud oma tahtmist. Kramplikult teistele meeldida püüdes tuleb teha elus liiga palju kompromisse. Neid tehes tuleb endalt küsida, kas see on ikka see, mida mina tahasin. Vastasel juhul on ühel hetkel seda protsessi väga keeruline peatada.

4. LIIGA PALJU ISIKLIK-KUINFOT

Hoia töö- ja eraelu juhtud lahus. See ei tähenda, et kolleegidega ei võiks jagada infot, kuidas lapsel koolis läheb või kus sai viimati reisil käidud. Aga liiga palju endast rääkimine võib pöörduda sinu vastu: võid küll olla tubli töötaja, aga kui ühel hetkel on vaja kiirelt teha otsus, kes asub tööle vabanenud kohale või keda edutatakse, siis oma keerulist eraelu lahkavad töötajad ei saa töökohti. Kardetakse, et kodused mured on nad ära kurnanud.

5. IKKA KATI, MITTE KATRIN

Mehed tutvustavad end harilikult ees- ja perekonnanimega, naisterahvad kipuvad ütleva ainult oma eesnime. Kui mehi kutsutakse kontoris vahel isegi perekonnanimega, siis naised püütakse ikka pehmedada ja neile pannakse isegi hüüdnimesid. See ei pruugi tunduda oluline, aga naine, kes tahab teha karjääri, vähendab nii enda tähtsust. Kui kohtud uute inimestega, siis tutvusta end ees- ja perekonnanimega, sest see jä-

tab sinust esinduslikuma mulje. Hüüdnimede puhul on keeruline ühel hetkel tõusta Katikesest inimeseks, kelle visiitkaardil on kirjas “juht”.

6. MEES KUI ISAFIGUUR

Noorele naistöötajale võivad meesülemused tunduda targad ja võimsad – isegi kõikvõimsad. Karjääri alguses võib olla selline mentorilaadne suhe, aga hetk, millal see häirima hakkab ja sinu karjäärile takistuseks saab, tuleb ära tunda.

7. “AH MIS NÜÜD MINA”

Meil kõigil on hetki, kui meid kiidetakse ja meie ütleme vastuseks, et me tegime seda koos oma meeskonnaga või et mul oli lihtsalt õnne. Õnnega võib vahel tegemist olla küll, aga sina oled ju see, kes sellel õnnelikul hetkel on õiges kohas ja mingi osa peab ikkagi olema ka sinu töö. Nii et, kui oled midagi hästi teinud, siis tuleb julgeda seda tunnustada ja ka ise esile tõsta.

8. LIIGNE ABIVALMIDUS

Näiteks lähed koosolekule, kus on enam-vähem võrdsel ametikohal olevad inimesed, nii mehi kui ka naisi. Äkitselt pöördub sinu poole mõni mees ja palub tuua kohvi või mõned paberid ära kopeerida. Enamikul juhtudel teed täiesti automaatselt selle ära. See on pikemas perspektiivis lõks, mis kinnistab stereotüüpset mõtlemisviisi, et need ongi naiste tööd. Tasub ikkagi tajuda enda positsiooni organisatsioonis ja mitte võtta abistaja rolli.

Neid asju tuleb lasta teha sekretäri või kui teda ei ole, siis leppida kokku, et täidate neid ülesandeid meeskoleegidega korramööda.

Teiseks tuleks vältida “emaks” muutumist. Kolleegide toetamine on iseenesest väga tore, aga liialdada sellega ei tasu, sest üldjuhul emad ei tee karjääri.

9. JUTTU JÄTKUB KAUEMAKS

Üks tugevamaid stereotüüpe naiste kohta on, et nad räägivad palju. Tegelikult on ka palju jutukaid mehi, aga naisete puhul pööratakse sellele rohkem tähelepanu. Kui jutukusele lisada juurde veel liialt kiire tempo ja kõrgendatud hääletoon, siis nii on väga keeruline kellelegi midagi selgeks teha. Kui on midagi olulist öelda, siis tuleb sundida end aeglasemalt rääkima ja kontrollida oma hääletooni. Ning mida lühem jutt, seda parem jutt.

Teine asi on kohalt naeratamine, mis võib mõjuda ebausaldusväärseks.

10. TAHTSIN PARI-MAT, AGA VÄLJA NÄEN NAGU ALATI

Endiselt on äriühingutes naisi, kes riietuvad liiga kitsastesse või paljastavatesse riietesse. Võltsküüned, pärlitega ripsmed jms atribuutika võib koosolekul kolleegi häirida ja võtab sellest, mida sa öelda tahad, palju usaldusväärset maha. Naisjuht ei pea muutuma sõduriks, aga stiilne klassikaline riietus toimib alati ja on loollikindel. Tasub sellesse investeerida, eriti, kui sul on rahvusvahelisi kontakte.

TÖÖSUHTED

Eesti firmad hindavad tööstustöölise lojaalsust. Streik sundis tootmist kohati ümber korraldama

AIN ALVELA
ain.alvela@aripaev.ee



Ametiühinguliikumise nõrga kandepinna tõttu Eesti tööstusettevõtetes pole viimastel aastatel olnud põhjust protestiaktisioone karta.

Streigiliikumine, niivõrd kui üldse meie ühiskonnas saab sellest rääkida, on äriettevõtetes pea olematu – kui transpordi- ja energeetikasektor välja jätta. Samas ei saa ettevõtjad eirata asjaolu, et igasugused ekstsessid, mis tavapärase elurütmiga rööbastest välja löövad, mõjutavad ka tootmist.

Eesti streikijad alles lapsekingades. Zircon Groupi turundusjuht Reilika Jugolainen leiab, et Eesti protestiaktisioonid ei täida streikimise ajaloolist eesmärki hoida ühiskonnas riikliku poliitika ja tööandja ja töövõtja vahelist suhet tasakaalus. Ta leiab, et igal streigil on negatiivne mõju ettevõtte töökorraldusele, eriti kui streik puudutab mingit transpordivaldkonda, olgu see raudtee, merevedu või ühistransport.

“Ka nn märtsistreik põhjustas mõningaid kahjumeid nii meile kui ka teistele ettevõtetele, sest pidime kulutama teatud hulga aega töökorralduse reorganiseerimiseks, aga tööaeg, see ju ongi meie raha,” märkis ta. “Tuli kaasata reserve, tellida lisatransporti, et inimesed ikka tööle tulla saaksid. Mõned neist olidki sunnitud koju jääma, seega olid lõppeks kannatajaks nii ettevõtte kui ka töölised.”

Jugolainen lisas, et kuna streigi toimumisest oli varakult ette teatatud, õnnestus kaubaliikumine ette planeerida nii, et see ei takistaks tööd.

Ta arvas, et Zircon Groupis on streigi võimalus minimaalne, sest töö on kõrgelt kvalifitseeritud spetsialistid väärilise töötasuga.

Streigi puhul jääksid kaotajaks mõlemad pooled, samamoodi, nagu oleksid kurvad ka argumenteerimata hüppelise palgatõusu tagajärjed.

OÜ Zircon Group turundusjuht
Reilika Jugolainen

Ä Taust Märtsistreik

Haridus- ja transporditöötajate streik toimus 5.–9. märtsini 2012

Streiki alustas Ida-Virumaa bussijuhid 5. märtsil, üleriigilise streigi haripunkt oli 8. märtsil, mil seisis enamik Tallinna ühistranspordist ning Edelaraudtee reisirongidest ja suletuks jäi suur osa riigi haridusasutustest.

Eesti Haridustöötajate Liit nõudis pedagoogide palgatõusu. Transporditöötajad protesteerisid streigiga kollektiivlepingu seadusesse kavandatud muudatuste vastu, kuna need muudatused seavad transpordi ametiühingu hinnangul ohtu transporditöötajate palgale, puhkusele ja sotsiaalsed tagatised.

Lisaks korraldasid lühiajalisi nn toetusstreike Narva energeetikud, teetöölised ja meditsiinilised töötajad.

SEADUS: Streik ja sellest tingitud töötajate töökohta pääsemise takistused on vääramatu jõu asjaolud, mis vastavalt võlaõiguse seadusele teeb vabandatavaks töölepingust tuleneva kohustuse rikkumise.

ALLIKAS: ÄRIPÄEV

20

PROTSENDI suurust üleriigilist keskmist palgatõusu nõudsid märtsistreigis osalenud protestijad atesteeritud õpetajatele.



“Üritame saavutada iga töötajaga kontakti, et teada tema muredest-rõõmudest ja ettepanekute töökorralduse parandamiseks,” iseloomustas Jugolainen firmasest kommunikatsiooni. “Hoiame palgad vastavuses kvalifikatsiooniga ja tööturul valitseva tasemega. Streigi puhul jääksid kaotajaks mõlemad pooled, samamoodi, nagu oleksid kurvad ka argumenteerimata hüppelise palgatõusu tagajärjed.”

Eesti Ehitusmaterjalide Tootjate Liidu tegevjuht Enno Rebane tõdes, et tema teada pole ehitusmaterjalitööstuse valdkonnas streikidega seotud küsimused aktuaalsed.

“Ehitusmaterjalitööstuses on probleeme praegu niigi – ühelt poolt on ehitusmaterjalide müük endiselt napp,” selgitas ta. “Teisalt tõusevad nii sisetööstuste hinnad kui ka riigimaksud. Streigi mõte oleks saavutada tulude ümberjagamine, et aga tulu eriti pole, ei ole ka midagi ümber jagada.”

Rebane on seisukohal, et kui tööstusest tulu ei tule, võiks ettevõtja hoopis millegi muuga tegeleda, ent selline asjade käik ei tohiks tema hinnangul eesmärgiks olla. “Positiivsed on ikkagi kokkulepped, mis kasulikud mõlemale osapoolle, luues sellega mõlemale kindlustunde ja võimaldades oma tegevust eesmärgipäraselt planeerida,” kinnitas ta.

Läbirääkimiste puudumine põhjustab streike.

Eesti Metsa- ja Puidutööstuse Liidu juhatuse esimees Ando Jukk mõõnis, et kindlasti on liidu liikmeid, keda streik kuigivõrd mõjutab, kuid üldiselt olid aktsioonil tema meelest teised eesmärgid, mitte tööandjate töö segamine.

“Meedias olnud info järgi mõistan õpetajate nõudmisi. Siin saame valitsust aidata nõuga, kust õpetajate palgatõusuks raha leida. Muu sõnum toetusstreikide näol jäi mulle segaseks,” rääkis Jukk. “Üks on aga selge, et dialoogi puudumine on ajend, miks sellised aktsioonid aset leiavad.”

Ä Üks küsimus

Mis peaks juhtuma, et streigiliikumine haaraks Eestis ka tootmisettevõtteid ja mida see endaga kaasa tooks?

ANDO JUUK
Eesti Metsa- ja Puidutööstuse Liidu juhatuse esimees

Ei taha spekuleerida. Üldiselt kuuluvad EMPLi tugevad ettevõtted, ando Jukk mõõnis, et kindlasti on liidu liikmeid, keda streik kuigivõrd mõjutab, kuid üldiselt olid aktsioonil tema meelest teised eesmärgid, mitte tööandjate töö segamine.

Eestlastele streigiliikumine enamasti ei sobi, eestlane ro-

nib barrikaadidele ikka viimase piiri peale jõudes.

“Löunaosariikides” pole põhjust vaja, seal on lihtsalt nalja vaja, sest näiteks Prantsusmaa tööseadusandlus on ikka nii töövõtja poole kaldu, et seal pole mingit tegelikku põhjust streikimiseks. Eesti majanduslik olukord on üldiselt heas seisus, sest suur kriis on möödas, õhutamist on vähemaks jäänud ning tasahilju saadakse enam aru tootjate rollist.

Tootmine on põhimõtteliselt ainuke tegevus, mis väärtu-

Tööseisakutele saab Juki sõnul lähimaid “eeskujusid” võtta ehk Soomest, kus logistikaala inimeste streigid on mõjutanud ka UPMi kaubasaadetisi, mis kliendisuhete säilimisele hea ei ole.

“Eelised on piirkondadel, kus streigirisk on väiksem. Eesti majanduslik jätkusuutlikkus saab vähema streikide arvu toel vaid paraneda,” ütles ta. “See aga eeldab häid tööalaseid suhteid tööandja ja töövõtja vahel. Mõnes riigis võib ametiühingu agar toimetamine viia selleni, et ettevõtte kolitakse riiki, kus AÜ tegevus ettevõtlust ei sega.”

Töötajalt ei saa ainult nõuda. ASI Valio Eesti tegevjuht Maito Solovjov on seda meelt, et ametiühingutel on oluline roll töökeskkonna ja töösuhete kujundamisel, sest kui tehakse konstruktiivseid ettepanekuid ning ollakse valmis läbirääkimisteks ja kompromissideks, pole põhjust ametiühingute tegevusse kriitiliselt suhtuda.

“On ju ka tööandja huvitatud atraktiivsusest tööturul, põhjendamatud ja sagedased tööseisakud või ebareaalsed nõudmised võivad vastupidise tulemuse anda,” selgitas ta. “Sestap on oluline ametiühingute professionaalsus ja koostöövalmidus.”

Seoses ühistranspordiseisakuga võimaldas Valio personalile paindlikumat töögraafikut, õpetajate streigi ajal tarniti koolidele vähem piima, kuid see ei mõjutanud tehaste tootmisprotsesse ja üldist tarnet.

“Ma ei pea õigeks töötajate ja tööandjate õiguslike kategoorilist vastandamist,” märkis Solovjov. “Töötaja heaolu on tööandja huvides ja vastupidi. Tähtis on koostöö ja mõlemale osapoolle parima võimaliku lahenduse leidmine.”

ASI Premia Foods juhatuse liige Kuldar Leis kinnitas, et streik Premia äri ei mõjutanud. “Ainuke muudatus tuli teha tootmisgraafikus, planeerisime selleks ajaks vähema inimeste arvu vajadusega tootmise,” lisas ta.

STREIGIJUHID

– (vasakult)

energeetikatöötajate

ametiühingu

juht Sander

Vaikma,

meremeeste

esindaja Jüri

Lember, EAKL

juht Harri

Taliga, tervis-

hoiutöötajate

kutseliidu

esindaja Ivi

Luik, trans-

porditöötajate

ametiühingu

juht Peep

Peterson ning

raudteelaste

juht Oleg

Tšubarov

vaagisid

üle-eestilise

märtsistreigi

järgsel pressi-

konverentsil

korraldatud

aktsioonide

tulemusi. FOTO:

ANDRAS KRALLA



Usaldus partnerite vahel võimaldab kasvada

MARKO KEERD
Swedbanki rasketööstuse sektori juht

Eestis on jõutud ajajärku, kus toimub pidev ärimahtude korraldamine. Ühelt poolt on olemas vajadus praeguse äri kinnistamiseks ning teisalt uute võimaluste arendamiseks. Oma roll on ka välisinvestoritel, kes koondavad siia kompetentsikeskuseid ja loovad oma äritegevuse laiendamise kaudu võimalusi ka kohalikele ettevõtetele.

Veebruaris viis Komasa OY lõpule tehingu, ostes Cargotec'i metallkomponentide valmistamise tehase Narvas, kindlustades sellega mõlemapoolse pikaajalise koostöölepe (ÄP uudis 30.11.2011). See on osa tavapärasest äritegevusest, kus üks ettevõtja avardab oma tegevusvälja, omandades osa teise ettevõtja varadest.

Käivitajaks võib siin olla nii müüja strateegiliste plaanide muutumine kui mõni muu põhjus. Nii on oma tegevust Eestis laiendamas ka transpordikastide tehase Nefab, pannes nurgakivi lisanduvale koostehase hoonele Lagedil (ÄP uudis 26.09.11). Põhjuseks asjaolu, et tehast saab Eestis juhtida efektiivsemalt kui põhjanaabrite juures ja juhtkond Eestis on seda pikaajaliselt toetanud.

Ettevõtlus areneb loomulikku rada. Selliseid muutusi, "kokkukolimisi", ülesostmisi ja tegevuse laiendamist on meie põhjanaabrite juures nähtud viimase kümne aasta jooksul palju. Tegemist on ettevõtluse loomuliku arendamisega, kus paremat efektiivsust, uusi suundi ja võimalusi otsitakse iga päev.

Äri on muutunud üha ettearvatavamaks. Koostööside erinevate partnerite vahel on kestnud aastaid ja saavutanud suurema usaldusväärsuse. Koos



Eestis asuv metallitööstuse komponentide või transpordikastide valmistamise tehase ei leiaks suuremahulist lõpptarbijat aga lähema 250 km raadiuses.

on käidud läbi ka raskemad ajad, mil tellimuste ja partnerlussuhete hoidmine pandi kõvasti proovile.

Toota tuleb seal, kus tarbitakse, või seal, kus ressurss on kättesaadav ja odav. Parim on, kui need kaks käivad koos. Eestis asuv metallitööstuse komponentide või transpordikastide valmistamise tehase ei leiaks suuremahulist lõpptarbijat aga lähema 250 km raadiuses. Odavat metalli meil pole. Puitu, millest transpordikaste teha ilmselt oleks, aga ka antud tehase tarvis tuuakse seda osaliselt sisse. Eestis tehase omamise tasuvuse üks põhjustest pei-

tub toodangu tarbimise laialt ulatuslikus geograafilises jaotusvõrgus. Näiteks on kaevanduspiirkonna kõrval Brasiilias frontaalladureid kokku panev tehase. Sellises tehases kohtab ka Eestis valmistatud transpordikastides transporditud ja Eestis valmistatud metallkomponente ja kaableid, millest edukalt laadur kokku pannakse.

Usaldusindeks aitab suhteid prognoosida. Äri on muutunud Eesti jaoks üha rahvusvahelisemaks ja nn traditsioonilisi tööstusharusid (sh metallitööstus, puidutööstus) arvestades käime me siin kaasas peamiselt välisinvestorite väljakujundatud väärtus- ja usaldusahelaid pidi. Kas nende ahelate muutused on meie jaoks prognoositavad? Seni, kuni suudame tegutseda efektiivselt ja usaldusväärselt, võime taandada Eesti eksportiva tööstuse jätkusuutlikkuse näitajad rahvusvahelistesse mõõtmetesse ning kontrollida neid, jälgides rahvusvahelisi usaldusindekseid.

Üks selline on ostujuhtide indeks PMI (*purchasing managers index*). Põhjanaanabrite tööstusettevõtete alusel koostatud indeks näitab pärast 2011. aasta teise poole teatavat ebakindlust taas positiivset hingust.

Iga ettevõtja ja investor teeb valikuid isiklike hinnangute alusel, lähtudes isiklikest prognoosidest ja visioonist. Siiski olen valmis kordama aastata-guseid sõnu. Eesti metallkomponentide ja metallvalmistodangu eksporttegevust võib lugeda stabiilseks ja igati jätkusuutlikuks, et öelda ka selle aasta I kvartalis: oleme ka järgmise 12 kuu jooksul selle sektori ettevõtteid valmis finantseerima vähemalt 45 miljoni euro ulatuses.

Ä Kommenteer

Kolleeg aitab kolleegi autoga tööle

PILLE PÖRK,
ASi SCA Packaging Estonia disainikeskuse juht

Ettevõtte kui terviku tööd streik ei mõjutanud, tagasilööke seoses streigiga polnud. Ettevõtte töötajatele tähendas streik samas ikkagi ebamugavusi ja lisakulutusi.

Eelnevalt lepiti kokku, kes autoga töötajatest ja kust kolleegide hommikul peale võtab ja kuidas keegi õhtul koju saab. Lapsevanemad, mina nende hulgas, olid sunnitud otsima alternatiivseid lahendusi. Kel oli planeeritud mingeid eraviisilisi tegevusi, pidid need kas ära jätma või edasi lükkama. Tuli ette hilinemisi.

Seni on ametiühingulikumine Eestis marginaalne. Leian, et AÜdel võiks olla pigem teatud tugevam ja konstruktiivsem positiivne programm töötajate huvide esindamisel, siis vast ei peaks selliseid äärmuslikke meetodeid nagu tööseisakud rakendama. Võimalik, et ka liikmeskond suureneks.

Kui ajalooliselt oli streigi otstarve tööandja mõjutamine ja sellisena ehk ka mõjus, siis praegune tööseisak löi siiski kõige valusamalt kaaskodanikke, neid, kes pigem vähem kindlustatud – kas see oli aktsiooni eesmärk?

Töötistöötajaid ei survestata

REILIKA JUGOLAINEN,
OÜ Zircon Group turundusjuht

Vastab tööle, et Eestis on üsnagi nõrk ametiühingute süsteem. AÜ arenguga võib streikide arv märkimisväärselt suurenedada ning selle tagajärjed on ulatuslikumad, kui võime praegu ette kujutada.

Märtsistreigist tingitud kahjud olid suhtelised väikesed ning neid ei saa võrrelda olukorraga, mis valitseb Euroopas näiteks lennujaamade streigi ajal, kui nii kauba kui ka inimeste liikumine on takistatud.

Metallitööstuse sektoris ei jää töötajate huvide ettevõtte huvide tagaplaanile, sest inimesed on selles valdkonnas kallemid. Aga ei saa välistada, et mõnes ettevõttes võib toimuda töötajate survestamine, sest tuleb tõdeda – tööinimese olukord on küllaltki kaitsetu.

Mis puutub spetsialistide Läände minemisse, siis jah, eriti noored keeleoskusega inimesed on valmis lahkuma. Mis seal salata, praegu on meie töötasud madalamad Lääne-Euroopast, peamine konkurentsi-eelis saab olla kvaliteet. Parim hinna ja kvaliteedi suhe analoogsele kaubale saavutataksegi madalamate tööjõukulude arvel.

Ametiühingutel võiks olla pigem teatud tugevam ja konstruktiivsem positiivne programm töötajate huvide esindamisel, siis vast ei peaks selliseid äärmuslikke meetodeid nagu tööseisakud rakendama.

ASi SCA Packaging Estonia disainikeskuse juht Pille Pörk

Björnkläder Anno 1905

Kauplus GROLLS
www.grolls.ee

Peterburi tee 75
Tel 607 0160

TÖÖRIIDED, TURVAJALATSID, TÖÖKINDAD, KIIVRID JPM

GROLLS THE PRO SHOP

Müüa

Äri- ja tootmiskrundid, Tallinnas, Betooni tööstuspargis

TALLINNA TÖÖSTUSPARGID

Müüa äri- ja tootmiskrundid.
Asukoht: Tallinnas logistiliselt suurepärasel asukohal Peterburi tee ja raudtee vahel jääval alal.
Krundid: Vabad 4 kinnistud suurusega 2500 m². Kinnistu piirini on välja ehitatud teed- ja tehnovõrgud.
Hind: Alghind 70 eurot/m² kohta. Võimalik sõlmida ka hoonestusõiguse leping.
Lisainfo: Lisanduvad liitumistasud võrguvaldajatega.

- Detailplaneering olemas.
- Kinnistuid on võimalik liita.
- Välja ehitatud sõidu- ja kõnniteed, tänavavalgustus, vee- ja sadevetekanalisatsioon, gaasitrass, side- ja elektrivarustus.
- Hea ligipääs ühistranspordiga.

AS Tallinna Tööstuspargid
www.ltp.ee, tel 50 230 77, e-post info@ltp.ee

Vabaduse väljaku maa-alune parkimismaja

Soodne ja mugav parkimine südalinnas!



ÄRILAUSE

Heiti Hääl: Vahel tuleb teha kompromisse majanduse ja keskkonna vahel, kuid need otsused peavad olema kaalutletud.

Alexela suuromanik sõidab ise kokkuhoiu ja looduse säästmise nimel bensiini asemel gaasiga ning soovib teistelgi seda teha.

ÄRIPÄEV 22. märts 2012
toimetaja Vilja Kiisler, tel 667 0150, e-post vilja.kiisler@aripaev.ee

ÜKS KÜSIMUS

Kui Eesti laenaks oma eesmärkidesse investeerimiseks ligi 1,4 miljardit eurot, siis jääksime ka pärast seda Euroopa madalaima võlakooomuga riigiks.

Kui Teil oleks üle 1 miljardi euro, siis millisesse majandusharusse Te selle investeeriksite?



HEIDO VITSUR, Arengufondi ekspert

Ei ole kuskile investeerida. Kui Eestis oleks sektor, kuhu oleks võimalik edukalt investeerida miljard eurot, siis oleks sinna juba aktiivselt panustatud. Üldiselt tuleks investeerida haridusse ja rakendusteadustesse.



OKSANA GOLOVINA, GoAdventure'i direktor

IT-sektorisse. Nii oma ettevõtte IT-arengutesse kui ka *startup*'idesse. Kui natukene uurida, siis nende seas võib leida mitmeid hinnatud tegejaid.



OLEG UGLOV, NTT ASI omanik

Mina investeeriks pikalt mõtlemata Narva-Jõesuu regiooni. Teeks sinna kuurordi peterburilaste jaoks, nagu Riia on moskvalaste jaoks.



ANDRES ARRAK, majandusteadlane

Mina investeeriks haridusse, eelkõige kvaliteetsesse matemaatika ja ettevõtlusse õpetamiseks. Matemaatikasse sellepärast, et selle teadusharuga on seotud kõige huvitavamad ametid, kus tulevikus liigub kõige rohkem raha. Ettevõtlusesse sellepärast, et inimesed võiksid lõpuks selle ära õppida.

LUGEJA ARVAB

Erasettevõtluses nimetatakse sellist asja maksupettuseks, kui ületunde kompenseeritakse suusapuhkusega.

Kommentaari artiklile "Tsätko: mulle tuli selline huvi üllatusena"

LOE WWW.ARIPAEV.EE

Äripäev

Peatoimetaja: Meelis Mandel
Väljaandja: AS Äripäev
Pärnu mnt 105, 19094 Tallinn
telefon: (372) 667 0195, (372) 667 0222, faks: (372) 667 0265, (372) 667 0165
Trükk AS Kroonpress
Toimetus:
e-post: aripaev@aripaev.ee
tel: (372) 667 0111, faks: (372) 667 0265
Korrespondent Tartus Väinu Rozental, vainu.rozentala@aripaev.ee
Reklaamiosakond:
e-post: reklaam@aripaev.ee
tel: (372) 667 0105, faks: (372) 667 0200
Seminariid ja käsitraamatud:
tel: (372) 667 0207, faks: (372) 667 0290

Raamatukubi ja infoteletoimetuse toimetuse:
tel: (372) 667 0207, faks: (372) 667 0290
Tellimine ja levi:
e-post: register@aripaev.ee
tel: (372) 667 0099, faks: (372) 667 0300
Tellimine internetis:
www.aripaev.ee/tellimine
Äripäev veebis: www.aripaev.ee

Toimetus võtab endale õiguse kirju ja kaastõid vajaduse korral lühendada. Toimetuse kaastõid ei tagasta. Kõik ajalehes Äripäev ja tema lisades avaldatud artiklid, fotod, teabegraafika (sh päevakajalised, majanduslikul, poliitilisel või religioosel teemal) on autoriõigusega kaitstud teosed ning nende reprodutseerimine, levitamine ning edastamine mis tahes kujul on ilma ASI Äripäev kirjaliku nõusolekuta keelatud. Kaebuste korral ajalehe sisu kohta võite pöörduda Pressinõukogusse, pn@eal.ee või tel (372) 646 3363.

KOLUMN

Eesti äriingli tiivad kannavad ja tugevnevad koostöös

Järjest suurem hulk lennukate ideedega ettevõtjaid on õhukütõusmist ette valmistamas. Erply, GrabCAD, Fortumo, Click & Grow, Now! Innovations, Pult.io – tundub, et meil osatakse *startup*-ettevõtteid juba päris hästi ehitada. Koos ideedega maailma vallutada kasvab vajadus kapitali järele.

Idufirma on oma innovaatilise ärimudeliga algusest peale suunanud globaalsele turule, kuid esmase, kõige riskantsema arenguetapi jaoks, kus ärimudel on tõestamata ning toote/teenuse prototüübis tuleb teha muudatusi, peavad ettevõtjad tihti leidma säästude kõrvale kodumaiste äriinglite raha. Äriingel on reeglina keskmisest jõukam kogemustega ettevõtja, kes otsib vabale rahale kasumlikku väljundit ning tahab panustada alustavate ettevõtmiste arendamisse. Erinevalt riskikapitalifondidest investeerivad äriinglid omaenda vara ja seetõttu on äriinglite investeeringud väiksemamahulised, vähem reeglitega piiratud ning otsused kiiremad. Tihti eelistavad varajase kapitali pakkujad investeerida "kodu lähedal", sest kuigi summad on väikesed, nõuab ettevõtja käekäigu jälgimine aega.

Eesti startup-kogukonnast kostab väiteid, et Eesti äriinglid oleval tiivadeta. Et äriingleid on vähe ja nende lennusuutlikkus on piiratud. Kindlasti on äriinglid oluline kapitaliallikas. Äriinglite investeeringute maht on praeguseks juba suurem kui varase faasi riskikapitalifondide investeeringud, seda nii Euroopas kui ka USAs. Eestis ei mööda keegi äriinglite investeeringuid. Osaliselt koondab äriingleid EstVCA, kus liikmeteks on ka äriinglite investeerimisettevõtted, nagu ASI, Curonia Research, WNB Project, Astrec Invest. Äriinglite võrgustikke, nagu FIBAN Soomes, Eestis veel ei ole, aga huvi koostöö järele kasvab. Tugevate kaasinvesteerimisvõrgustike teket ei saa jõuga kiirendada, vaid need kasvavad turu arenedes, kui on tekkinud kriitiline mass riskikapitali otsivaid ettevõtteid ning välja kasvanud ka mõned reaalsed edulood. Kuna eeltöö on tehtud, usun, et sel aastal alustavad ka esimesed äriinglite kaasinvesteerimisele suunatud klubid. Hinnanguliselt võiks Eestis tegutseda kolm-neli äriinglite klubi. Näiteks Arengufondi kaasinvestoritena on investeerinud üle 20 äriinglist kaasinvestori, kellest mitmest on tehtud mitu ühist inves-



HEIDI KAKKO, Arengufondi investeeringute divisjoni juht

Eestis võiks te- gutseda kolm-neli äriinglite klubi.

teeringut, et kaasinvestorid saaksid investeerimisportfelli mitmekesistamise vajadusest lähtudes riske maandada.

Eesti äriinglite investeerimisvõimekus on väga erinev. Kindlasti tuleb investeeringuid planeerida lähtudes portfelli loogikast ja arvestada ebaõnnestumise võimalusega. Riskikapitaliinvesteeringud ei tohiks ületada 10% investeeritavast varast ning paigutatav kapital tuleks jaotada suurema arvu projektide vahel. Eesti äriinglid suudavad koostööd tehes pakkuda kuni miljon eurot ühe projekti kohta. Keskmised investeeringud varases faasis on väiksemad: meie portfelli keskmine investeering äriinglitelt seemnefaasis on 100 000 eurot. Äriingli investeerimisprofiil lähtub tema varasemast kogemusest – tihti eelistatakse investeerida valdkonda, mida hästi tuntakse.

Hiljuti tehtud uuringus küsisime tegutsevate *startup*-ettevõtjatelt, millest nad enim puudust tunnevad, ja saime ootuspäraselt vastuseks: äriarenduseks vajalike inimeste oskustest ja kogemustest. Siin saavad äriinglid oluliseks toeks olla. Samas, mõned äriinglid võivadki olla madalama riskitaluvusega ja eelistada investeerida pigem traditsioonilise majanduse alustavatesse ettevõtetesse, ehkki tüüpiliselt otsib riskikapital uutel tehnoloogiatel või innovaatilistel ärimudelitel tuginevaid kiirekasvulisi ettevõtteid. Investitorite senise tagasiside põhjal ollakse huvitatud peaaegu kõigist tegevusaladest: näiteks Arengufondile on kaasinvesteerimishuvist teada andnud investorid, kes eelistavad valdkondi, kust riskikapitaliprofiilile vastavaid projekte kasvab välis- ja väga harva: transport, ehitus ja kaubandus.

Maailmas on ingelinvesteerimise mahud jõuliselt kasvanud tänu inglite omavahelisele koostööle, kus mitteformaalse võrgustiku raames tehakse investeeringuid koos. Üks võimalus kaasinvesteerimismudeliga alustada on osaleda investorina Eestis käimalükatud rahvusvahelises kiirendis Startup Wise Guys, kus äriinglitest investorid valivad ühiselt välja need idufirmad, mis saavad arendustoe rahvusvahelistelt mentoritelt. Aprilli lõpus külastab Eestit USA äriinglist investor Bill Payne, kes nõustab ja koolitab ka Soome äriingleid. Mina usun, et Eesti äriinglitel on tiivad olemas küll ja olemas on ka nende tiibade veelgi tugevamaks kasvatamise võimalused.

REPLIIK

Idufirmad õpetavad edukas olema

Idufirma tuletub juba tegutsedale firmale meelde mõned kuldaväärt tarkused, kuidas ettevõtte või organisiooni inimesed tööle panna.

Nädalavahetusel stardivad Garage48 idufirmade mõõduvõtul jälle entusiastid, kes otsivad kahe ööpäevaga maailma vallutatav äriideed. Ehkki enamik idufirmasid tulemusi ei saavuta, sest põlevad heleda leegiga, pole põhjust neile üllat alla vaadata, sest nad õpetavad nii mõndagi edukas olemise kohta. Ettevõtja võiks korra ise kas sellisel mõõduvõtul osaleda

RIVO SARAPIK, rubriigitoimetuse juht



Et töö tehtud saaks, tuleb see ära teha, mitte tegemisest rääkida.

või huvilisena ettevõtmist vaatama tulla. Õppimisvõimalust jagub ka IT-välisest äridele.

Inimene on olulisim. Garage48 võistlusel näeb, kuidas kahe ööpäevaga peavad kokku saanud inimesed ideest töötava asja kokku panema. Jalakõl- gutamiseks ruumi pole, sest see tähendaks, et omadega ei saada valmis, säravast ideest pole ellu viimiseks tolku ja võimalik maailmavallutus jääb ära. Juba toimivas organisatsioonis ei avaldu see nii kiirelt, ent ülekantav on siiski. Hinnalisim

õppetund ütleb, et inimesed on kõige olulisemad. Et töö tehtud saaks, tuleb see ära teha, mitte tegemisest rääkida. Sellest joltuvalt soovivad ka mitmed idufirmade juhid palgata firmasse tegijad. Teoreetikuid ja kritiseerijaid on seejuures oluliselt rohkem kui elluviijaid.

Inimesed ei pruugi olla universaalsed – fanatismi toel käivitumisel läheb vaja stardi-, edaspidi kanderakette – osa on käivitajad, teised käiguhoidjad. Oluline teada juhtidel ja suunajatel, kellest sõltub teiste käivitamine ja suunamine.

LUSTIREISI OSALISE SELGITUSED. Maanteeameti peadirektori asetäitja Margus Suik räägib intervjuus enda ja kolleegide reisisidest.
PRIA JUHT: MAGE LUGU. Põllumajanduse registrite ja informatsiooni ameti juhi Jaan Kallase sõnul on maanteeameti juhtum avaliku teenistuse jaoks suurte miinuskudega lugu.

ÄP: TSÄKKO, PALUN LAHKU AMETIST. Maanteeameti juhtide puhkuskäimine komanderingute varjus on Äripäeva jaoks midagi uut.
TSÄKKO ASTUB AMETIST TAGASI. Riigi rahaga korraldatud suusareiside tõttu skandaali sattunud maanteeameti peadirektor Tamur Tsätko andis lahkumisavalduse.

KOMMENTAAR

Kas ettevõtlastoetused on tõepoolest saatanast?

Riiklik ettevõtluse toetamine on tegevus, mida jumala loodud asjade seas olemas ei ole, ilmselt on see saatanast. Nii võib kokku võtta sageli esitatavat seisukohta, parafraseerides Eesti filmiklassikat. Sageli peetakse riikliku sekkumise all silmas otsetoetusi.

Meil ja ka mujal on tegelikult kasutusel mitmesuguseid otsuseid või kaudseid toetusi, laenuinstrumente, tagatisi, ühisväljapanekuid, koolitusi, õppereise, nõustamisi jne. Tegevused, mille kaudu ettevõtteid väärtusahelas kõrgemale aidata, peavad aitama uusi eesmärgi püstitada ja saavutada. Kui nii on, siis saab toetuse sõna asemel kasutada sõna "investeering". Me ei tee n-ö kingitusi kõige nõrgematele, vaid toetame jätkusuutlikke ambitsioonikaid ettevõtteid.

Toetusele eelneb diagnoos. Peale otsetoetustele on ka teisi võimalusi, mille abil ettevõtete konkurentsivõimet parandada. Paneme üha suuremat rõhku kompleksset arengut toetavatele tegevustele, nagu infotehnoloogiad, koolitused, nõustamine,

ÜLARI ALAMETS
 EASI juhatuse esimees



Me ei tee kingitusi kõige nõrgematele, vaid toetame jätkusuutlikke ambitsioonikaid ettevõtteid.

kontaktõppesid, sihtturuseminarid jpm, mis arendavad eri kompetentseid ja aitavad luua hädavajalikke võrgustikke, kaasates partnerettevõtteid ja -organisatsioone. Aina enam räägime investeerimisest laenu või tingimuslike toetuste kaudu. Sellele eelneb diagnostika, mis tuvastab ettevõtte tugevused ja nõrkused. Paralleeli saab tõmmata spordiarsti juures käimise ja treeneritööga.

Nii meile kui ka ettevõtjatele teevad tusk reeglid, nõuded, protseduurid ja dokumenteerimine ehk lühidalt bürokraa-

tia. See on tüütu, aeglane, tömahukas.

Vaatame aga teiselt poolt – kui toetuste andmine põhineks üksnes üldistel lubadustel ja suulistel kokkulepetel, ei oleks ka võimalik kindel olla, et äriplaan on läbi mõeldud, turulokord analüüsitud, meeskond tugev ja usaldusväärne ja teostajal rahaline võimekus olemas.

Kui tahame EASI näha investoriina, peame aktsepteerima infovajadust, mille alusel on võimalik veenduda, et investeerimisprojekt edukalt teostuks.

ELi uus raha. Praegu on käimas ettevalmistused 2014. aastal algava Euroopa Liidu rahastusperioodi käivitamiseks.

Tahame pöörata suuremat tähelepanu elanike ettevõtlikkusele, kasvu- ja tehnoloogia-ettevõtetele, loomemajandus-ettevõtete ekspordivõimekusele, väike- ja keskmise suurusega ettevõtete tootlikkusele ja välisturgudele aitamisele, välisinvesteeringute valdkonnas suure lisandväärtusega investeerivate meelitamisele, tootmisettevõtete tootearendusele ja turismitulude kasvatamisele.

KOMMENTAAR

Euroraha kasutamise kujundamine tulevikku

Vähem kui kahe aasta pärast algab uus Euroopa Liidu eelarveperiood, mis avab Eesti arenguks olulisi võimalusi. Et neile parim rakendus leida, on valitsus alustanud rahandusministeeriumi eestvedamisel uue euroraha perioodi siseriikliku planeerimist.

Üks rahakott. Euroraha planeerimisel lähtume fookuseerimisest ja ühe rahakoti põhimõttest: eri riigieelarveliste vahendite kasutamine peab olema ühtselt planeeritud ja keskendumata väikesele arvule riiklikult kõige olulisematele eesmärkidele.

Suurem osa probleemidest, mis lahendamist vajavad, on valdkondadeüleised (nt tööhõivekõrgemad, haridussüsteemi tulemuslikkus, tootlikkuse tõstmine jne). Just nende lahendamiseks tulebki eri poliitikate ja rahaliste vahenditega panustada ühtselt. Seda soosib asjaolu, et uue perioodi reeglite järgi saame kõigi struktuuri vahendite kasutamist ühes ain-

IVAR SIKK
 rahandusministeeriumi asekancler



Euroraha kasutamisel on oluline silmas pidades jätkusuutlikkust pärast ELi rahastuse lõppemist.

sas rakenduskavas planeerida ja ellu viia.

Euroraha kasutamise eesmärkide seadmisel on oluline silmas pidades vahendite kasutamise jätkusuutlikkust pärast ELi rahastuse lõppemist.

Õigustatult on küsitav, kas senised investeeringud kohalike omavalitsuste taristusse – spordirajatistesse, kooli- ja kultuurimajadesse – on alati olnud mõistlikud. Tegevustel peab

edaspidi olema kestev positiivne mõju majandusele ja ühiskonnale, suurem kokkuhoid ja säästuvõime.

Efektivsus. Eraldi märksõnaks on Euroopa Liidu vahendite kasutamise läbimõeldus ja efektiivsus.

Eesti on sel perioodil olnud euroraha administreerimisel üks Euroopa efektiivsemaid riike – ühe euro toetusraha väljamaksmiseks kulus 2010. aastal 2 senti. Samas on euroraha kasutamise audidid välja toonud, et tegevusi tuleb paremini läbi mõelda. Näiteks koolivõrku korrastades ei saa ära unustada teid ja transpordivõimalusi, mis võimaldavad õpilastel ohutult koolidesse jõuda. See tähendab, et mõjusaks tegutsemiseks peab olema tagatud vahendite kasutamise tegelevate asutuste koostöö.

Nii planeerijate kui ka huvipoolte teadmised ja ootused on seniste kogemustega kasvanud. Püüame koos leida uue perioodi toetustele parima rakenduse.

Äriteenused

TEL 667 0105, reklaam@aripaev.ee

Äripäeva käsiraamat teadjalt tegijale
kasiraamat.aripaev.ee

www.varahaldus.ee

ÄRIPÄEVA KOOLITUS

29. märtsil

SUHTLEMINE KEERULISTES OLUKORDADES

Kuidas käituda pingelistes suhtlemissituatsioonides?



Koolitus annab:

- teadmisi inimese käitumise varjatud motiividest
- selgitusi ja tehnikaid keerulistes olukordades tegutsemiseks
- võtteid, mille abil enese ja teiste emotsioonidega hakkama saada
- lahendusi osalejate endi elust võetud situatsioonidele

Koolitaja on **MARE PORK**

Äripäev

Täpsemat kava vaata aadressil www.koolitus.aripaev.ee.

Koolituse hind on **299 eurot** (+ km). Info ja registreerimine telefonil **667 0100**, e-posti aadressil koolituskeskus@aripaev.ee või koduleheküljel www.koolitus.aripaev.ee

4. aprillil ilmub Äripäeva vahel A4 formaadis erileht

Äripäev

KINNISVARA

Teemad:

- Energiasäästu võimalused büroohoonetes. Kuidas on võimalik ära kasutada jääksoojust, optimeerida küttesüsteeme ja kasutada teisi energiasäästu võimalusi?
- Kuhu on praeguses majandusolukorras kasulik - kas osta korter laenu või hoopis üürida?
- Kuhu kerkivad lähiaastatel Eestis uued kaubanduskeskused?
- Ülevaade ettevõtetest, kes tegutsevad Ida-Virumaa tööstusparkides - piirkonna eelised ja hinnatasemed.
- Miks meie kinnisvarakuulutustes näeb sageli fotosid segamini tubadest?
- Märtsikuu huvitavamad kinnisvaratehingud.
- Üüripinnal paiknev vara võib minna müüki võõra võla eest.

Reklaamide broneerimine ja materjalide esitamine 26. märtsini

Kujundatud reklaamide esitamine 28. märtsini

Reklaami projektijuht: **Andres Koger**; andres.koger@aripaev.ee; Tel 667 0030; Faks 667 0200

30.03 ilmub Äripäevas

Eesti parimate palgamaksjate TOP



- Eesti parimate palgamaksjate edetabel koos ettevõtete lühitutvustusega
- Eesti palgaturu analüüs

Reklaami broneerimine: kuni 26.03.2012

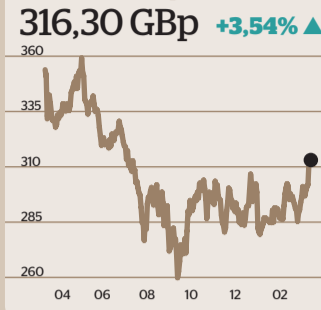
Äripäev

Reklaami projektijuht Irina-Altin Smirnov
 tel 667 0069, irina.altin-smirnov@aripaev.ee

TÕUSJA

Heade tulemuste tõttu oli J Sainsbury FTSE 100 indeksi suurim tõusja.

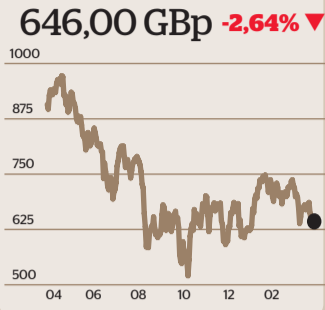
J Sainsbury
316,30 GBp +3,54% ▲



LANGEJA

Kaevandusfirma teatas väiksemast kasumist, mis jäi ootuste alla.

Eurasian Nat. Res.
646,00 GBp -2,64% ▼



ÄRIPÄEV 22. märts 2012

toimetaja Romet Kreek, tel 667 0192, e-post romet.kreek@aripaev.ee

MAAILMAMAJANDUS

Kolm trendi järgmiseks kümneks aastaks.

Investorid peaks rohkem mõtlema tulevikule



ROMET KREEK
romet.kreek@aripaev.ee



John Mauldin vahendas analüüsifirma GaveKali analüüsi, mis käsitleb maailmas järgmiseks aastakümneks kolme trendi.

GaveKali üks asutajatest Louis-Vincent Gave alustas lugu Vene revolutsiooni ajast, kui Lenin ütles: "On aastakümned, kui ei toimu midagi, ja nädalad, mille jooksul toimub kõik."

Aastakümne peale tagasi vaadates toimus 2001. aasta lõpus kolm olulist sündmust, mis mõjutasid kogu aastakümnet – 9/11 terrorirünnakud, Hiina astumine detsembris 2001 WTO liikmeks ja euro pangatähtede käibeletulek.

Praeguseks on kõik need kolm trendi läbi saamas, kuigi enamik investeerimiskliente istub oma portfelliges ikka nende investeerimisideede otsas. Esmakordselt alates 1970. aastast on USA valitsuse kulutuste reaalkasv negatiivne. Hiina kapitalikulutuste kasv on aeglustumas. Hiina peab jätkuvalt investeerima, kuid tulevane kasv tuleb ühekohalise protsendiga.

Lõuna-Euroopa liigtarbimisega on asjad ühel pool. Raha voolab sealt jätkuvalt välja, otsides kindlat pelgupaika Euroopa põhjapoolsemas osas.

Investorid peaksid arvestama portfelliges uute trendidega, mitte magama vanadel trendidel teatud panustel.

Uued pikaajalised trendid on Hiina valuuta jüaani rahvusvaheliseks muutmine, odavam ja paindlikuma automatiseerimise võidukäik ning dramaatiliselt odavam USA energia.

1. Jüaani saab konverteerida

Hiina on praegu Aasia ja arenevate turgude väliskaubanduse keskus. Kümme aastast tagasi moodustas Hiina 2% Brasiilia ekspordist, praegu 18%. Hiina hakkab üha enam küsima oma kaubanduspartneritelt, miks nad dollarites arveldavad.

Dollarites arveldamine muudab Hiina ja tema arenevate turgudest partnerid sõltuvaks Lääne pankade tahtest ja suutlikkusest finantseerida kaubandust. Jõutakse järeldusele, et see ei ole mõistlik. Hiina koges 2008. aastal ja uuesti 2011. aastal, et Lääne pangad ei ole usaldusväärsed partnerid.

Hiina võib pakkuda Korea, Brasiiliale, LAVile kauplemist dollarite asemel jüaanis, millele tuleb vastus – miks ka mitte. Et saaks kaubelda jüaanides, peavad kaubanduspartnerid saama võimaluse hoida osa reserve jüaanis. Välistamine kapital peab pääsema ligi piiratud Hiina jüaani

varadele. Selleks võidigi luua Hiinast eraldatud jüaanivõlakirjade turg Hongkongis, mis võib olla kõige olulisem finantsturgude sündmus 2011. aastal.

Jüaani rahvusvahelistamise püüde tähendaks, et Peking ei saa Hiina majanduse esimeste jahtumismärkide peale eelarve- ja rahapoliitilisi stiimuleid kasutada. Hiina keskpank peaks käituma rohkem nagu Bundesbank, mitte nagu kui Föderaalreserv. Hiina ei ekspordi arenevatesse riikidesse odavaid tarbekaupi, vaid kapitalikaupu, nagu buldooseriid ja telekommunikatsiooniseadmed.

Kokkuvõtvalt. Eile kauples Hiina valdavalt arenenud turgudega, pakkudes vähese lisaväärtusega kaupu USA dollarites. Homme on Hiina väliskaubandus suunatud arenevatele turgudele, keskendudes jüaanide eest kõrge lisaväärtusega toodetele.

2. Robotite võidukäik

Tulevased aastad võivad osutada keeruliseks kogemusteta tööliste, kuna robotite kasutamine ja automatiseerimine koguvad tuure.

Hiina kahe aastakümne keskmine 30protsendine ekspordikasv ei jätku. Hiina ärimudel on ohus. Tuleval aastakümnel ei pruugi odav tööjõud konkurentsieelist anda, kuna automatiseerimise kulud kukuvad kiiresti.

Tehased ja automatiseerimine ei ole uus kontseptsioon, kuid muutus on paindumatult automatiseerimiselt üleminek paindlikule automatiseerimisele.

Kui aastakümneid on masinad täitnud lihtsaid korduvaid ülesandeid, siis nüüd on masinad lihtsalt ümberprogrammeeritavad laiema valiku keerulisemate funktsioonide täitmiseks. Paranenud tark- ja riistvaraga robotid suudavad rohkem teha paljudes tööstusharudes ning automati-

seerimise põhjus, milleks oli soov parandada produktiivsust (toota rohkem samu asju väiksemate kuludega) asendub keerulisemate eesmärkidega, nagu on kohanemisvõime tootetsükliga ning paranenud kvaliteet.

Odavam ja paindlikuma automatiseerimise tõttu võib osa tootmisest, mis oli arenenud riikides väikse tööjõukuludega riikidesse (nagu Hiina) põgenenud, minna tagasi USAsse, Jaapanisse ja Euroopasse. Firmad leiavad, et väiksemad tööjõukulud ei kaalu enam üle paremat logistikat ja klientide lähedust. Isegi kui tootmine ei pöördu tagasi arenenud riikidesse, võivad Hiina tehased muutuda rohkem automatiseeritaks (näiteks elektroonika kokkupannija Foxconn).

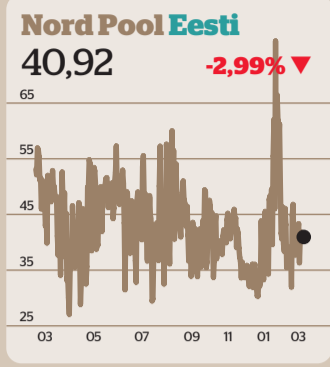
Apple'i peamine varustaja Foxconn on hakanud rääkima täielikult robotitega mehitatud tehaste ehitamise mõttest.

42,8

protsenti on Baltika aktsia kallinenud märtsis. Aastaga on rõivatootja aktsia kukkunud 69,32 protsenti.

ELEKTER

Elektri hind on aktsiaturgudest oluliselt volatiilsem.



VALUUTA

S&P kärpiseurosooni riikide reitingut, mis langetab ka eurot.



INTRESS

Euroopa Keskpanka baasintressimäärade langetamine surub Euribori alla.



HIINA võib saavutada arenevate riikidega kaubavahetuse muutmise jüaanipõhiseks.

FOTO: REUTERS/SCANPIX

RAHA

Kommertsbankade intressitooted

pank	jooksev hoius %		tähtajaline hoius %									
	keskmiselt kuu jäägiit (10)	kuu püsijägiit	1 kuu	2 kuud	3 kuud	6 kuud	9 kuud	1 aasta	2 aastat	3 aastat	min summa	
Sampo Pank****	0,01	0,01**	0,30	0,55	0,75	1,05	1,05	1,05	Kontakteeruge pangaga		65/300(4)	
Swedbank***	0,10 (7)	-	-	-	0,70	1,00	1,30	1,50	1,50	1,50	190	
Swedbank			0,40	0,60	0,80	1,10	1,40	1,60	1,60	1,60	6000	
Tallinna Äripank		0,05	0,95	1,15	1,30	1,55	1,60	1,90	2,00	-	200	
Tallinna Äripank (3)		0,05	1,15	1,35	1,50	1,80	1,90	2,20	2,30	-	200	
Nordea Pank	0,10	-	0,45	0,65	0,85	1,20	1,35	1,55	-	-	320	
Citadele Pank	-	-	1,00	-	1,30	1,50	1,70	2,10	2,30	2,40	100	
Marfin Pank Eesti	0,10	0,20	1,50	1,75	1,95	2,25	2,55	3,00	3,25	3,40	350	
DNB	0,25 (7)	-	1,15	-	1,60	1,80	1,90	2,00	2,05	2,10	300	
UniCredit Bank	0,10 (9)	-	1,00	1,05	1,10	1,30	1,50	1,80	-	-	300/3000(9)	
SEB	0,10	0,15	0,10	0,30	0,50	0,80	1,00	1,35	1,45	1,70	100***	
LHV Pank	0,20 (10)	-	1,30	1,50	1,70	2,00	2,20	2,30	2,30	2,30	500	
Krediidipank	-	0,10	0,85	1,00	1,15	1,50	1,70	2,00	2,20	2,50	100/200(4)	
BIGBANK	-	-	0,50	0,55	0,60	1,20	1,20	2,00	3,20	3,90	300-1500	
BIGBANK	-	-	-	-	-	1,20	1,20	2,00	3,20	3,90	1500-30 000	
BIGBANK	-	-	-	-	-	1,30	1,30	2,10	3,30	4,00	üle 30 000	

pank	tähtajaline hoius %, USD						
	1 kuu	2 kuud	3 kuud	6 kuud	9 kuud	1 aasta	min summa
Sampo Pank	0,20	0,30	0,45	0,70	0,85	1,00	
Swedbank	-	-	0,15	0,35	0,55	0,80	250
Swedbank	0,10	0,15	0,20	0,40	0,60	0,80	8400
Tallinna Äripank	0,20	0,25	0,40	0,65	0,80	1,00	200
Citadele Pank	0,50	-	0,80	1,00	1,20	1,40	100
Marfin Pank Eesti	0,60	0,70	0,80	1,10	1,20	1,30	500
DNB	0,25	-	0,35	0,60	0,90	1,25	300
UniCredit Bank	0,25	0,30	0,35	0,50	0,70	1,00	300/3000(9)
SEB	0,05	0,05	0,10	0,35	0,55	0,70	200
LHV Pank	0,70	0,80	1,00	1,20	1,40	1,50	700
Krediidipank	0,15	0,20	0,30	0,55	0,70	0,90	100/200(4)

kursid on päeva jooksul korrigeeritavad * maks 1999 eurot ** juriidiline isik ***avades tähtajalise hoiuse internetipangas, on intressimäär kuni 0,10% kõrgem (3) personaalpank, klientidele (4) kontorisis (6) internetipanga tähtajalistele hoiustele (7) päevalõpu kontojärgilt, (9) juriidilisele isikule/ eraisikule (10) LHV Pangal minimaalselt järgit **** 2- ja 3aastaste hoiuste intressimäärade tutvumiseks kontakteeruge pangaga

Pankade kontaktandmed

SEB Tornimäe 2, Tallinn, tel 665 5100
SWEDBANK Liivalaia 8, Tallinn, tel (24h) 631 0310, e-post: info@swedbank.ee
TALLINNA ÄRIPANK Vana-Viru 7, Tallinn, tel 668 8088, faks 668 8089
NORDEA PANK Liivalaia 45/47, Tallinn, tel 628 3300, faks 628 3201
 e-post: tallinn@nordea.com
SAMPO PANK Narva mnt 11, Tallinn, tel (24h) 680 0800, e-post: info@sampo-pank.ee,
CITADELE PANK Roosikrantsi 2, Tallinn, tel 770 0000, faks 770 0001, e-post: info@citadele.ee
BIGBANK Rütüli 23, Tartu, tel 1333, faks 737 7582, e-post: bigbank@bigbank.ee, www.bigbank.ee
MARFIN PANK Eesti Pärnu mnt 12, Tallinn, tel 680 2500, faks 680 2501
BANK DNB Tartu mnt 10, Tallinn, tel 686 8500, faks 686 8501, e-post: info@dnb.ee, www.dnb.ee
AS UNICREDIT BANK EESTI FILIAAL Liivalaia 13, Tallinn, tel 668 8300, www.unicreditbank.ee, e-post: kliendiinfo@unicreditgroup.ee
LHV PANK Tartu mnt.2, tel. 680 0400, fax 680 0402, e-post: lhv@lvh.ee, www.lvh.ee
EESTI KREDIIDIPANK Narva mnt 4, Tallinn, tel 669 0941, faks 661 6037

BÖRS

aktsia	sulgemis-hind, EUR	muutus eelm, %	käive, EUR	P/E	ROE	P/B	divid. tootlus
Arco Vara	2,300	0,88	2 876	-	-15,4%	0,46	0,0%
Baltika	0,435	1,64	9 706	-	-51,6%	1,40	0,0%
Ekspress Grupp	1,050	0,00	369	15,7	5,1%	0,81	0,0%
Harju Elekter	2,600	-3,70	0	17,6	6,5%	1,14	2,3%
Järvevana	0,371	-7,25	11	-	-0,1%	0,44	0,0%
Merko Ehitus	6,200	-1,12	13 789	-	-11,2%	0,95	1,6%
Nordecon	1,094	0,83	6 792	-	-19,6%	1,19	0,0%
Olympic EG	1,244	0,16	151 671	13,5	19,0%	2,56	0,0%
Premia Foods	0,667	-2,34	11 043	-	-1,2%	0,62	1,5%
Silvano FG	3,159	-0,97	439 396	4,1	76,0%	3,13	1,6%
Tallink Grupp	0,627	0,16	54 170	11,1	5,4%	0,60	0,0%
Tin Kaubamaja	5,700	-0,87	7 536	10,0	17,9%	1,78	4,9%
Tallinna Vesi	7,443	1,27	7 627	6,9	30,3%	2,09	10,7%
Trigon PD	0,300	0,00	0	-	-44,5%	0,34	0,0%
Viisnurk	1,510	0,13	8 830	2,7	32,3%	0,86	3,3%

P/E arvutatud viimase nelja kvartali vahearuande (kui on olemas, siis rahvusvahelise raamatupidamisstandardi (IAS) kohase) konsolideeritud puhaskasumi põhjal

aktsia	sulgemis-hind, EUR	muutus eelm, %	P/E	P/B	divid. tootlus
City Service	1,812	-0,28	6,9	1,1	4,0
Grigiskes	0,573	-2,39	6,5	1,3	1,0
Invalda	2,245	3,46	-	1,0	-
Linax Agro	0,490	0,82	13,7	1,0	-
Snaige	0,530	0,00	-	2,1	-
TEO LT (Telekomas)	0,638	0,00	11,0	1,6	8,2

Helsingi

aktsia	hind, EUR	muutus eelm, %	P/E	P/B	divid. tootlus
Elisa Comm.	17,71	-0,28	13,7	3,3	7,3
Finnair	2,29	-0,87	-	0,4	-
Fortum	17,95	-3,49	9,0	1,7	5,6
Neste Oil	8,85	-2,43	14,3	0,9	4,0
Nokia	4,00	-1,86	-	1,2	10,0
PKC Group	17,20	0,76	17,8	2,4	3,2
Stockmann	17,46	-1,24	40,5	1,4	7,6
Stora Enso	5,51	-2,91	12,8	0,7	4,5
UPM Kymmene	10,05	-2,62	11,4	0,7	5,5
YIT	16,18	-1,34	16,3	2,2	4,3

Tööstusuudised
 www.toostusuudised.ee

3. Odav USA energia

Ühes võimalusega, et Hiinast ja teistest väikeste tööstusettevõtete maadest tulev tootmine tagasi arenenud riikidesse, on täiendavaks trendiks USA kasvav energeetiline sõltumatus tänu viimastel aastatel avastatud kildagaasile ja naftale.

Suurtel maagaasiavastustel on kaks üleilmset mõju. Kui kombineerida odav automaatsiseeritud tootmine väikeste energiakuludega, siis ei vii firmad oma tehaseid mitte madalaima tööstusliku riikidesse, vaid madalaima energiakuluga riikidesse. Näiteks Saksamaal kaevavad kemikaalitootjad juba praegu, et neil on raske võistelda USA tootjatega, kui USA maagaasi hind jääb alla 2,50 dollari.

Arvestades, et Saksamaa otsustas eemalduda tuumaenergeetikast ning panustab tulevikku kõrgete kuludega tuuleenergiele, võib aastakümne kujuneda riigi ener-

Kui järgmisel kümnel aastal lõpetab USA dollarite eksportimise tänu odavale energiale, siis võivad dollarid maailmas haruldasteks muuttuda.

giamaahukatele tööstusharudele katusmüsterohkeks. Teiseks tähendaks tootmise tagasitulekut ja energiasõltumatus USA jätkusuutlikut väliskaubandusdefitsiidi kahanemist. Energiainport andis poole USA väliskaubanduspuudujäägist (teine pool tuleb laias laastus Hiinast imporditud kaupadest). Praegu saadab USA umbes 500 miljardit dollarit igal aastal mujale maailma. Raha aitab kaubanduses rattaid liigutada, kuna 2/3 üleilmsest kaubandusest toimub ikka dollarites.

VALUUTA

Euroopa Keskpank

EUR/SEK ▲
8,9185

EUR/RUB ▲
38,6748

Austraalia dollar	AUD	1,2644	Rumeenia leu	RON	4,3755
Bulgaaria leev	BGN	1,9558	Rootsi kroon	SEK	8,9185
Hiina jüaan	CNY	8,3553	Singapuri dollar	SGD	1,6708
Hongkongi dollar	HKD	10,2689	Suurbritannia nael	GBP	0,8350
India ruupia	INR	67,0180	Sveitsi frank	CHF	1,2058
Jaapani jeen	JPY	111,1100	Taani kroon	DKK	7,4354
Kanada dollar	CAD	1,3093	Tai baat	THB	40,6930
Korea won	KRW	1493,8700	Tšehhi kroon	CZK	24,6290
Leedu lilt	LTL	3,4528	Türgi liir	TRY	2,3989
Läti lilt	LVL	0,6969	Ungari forint	HUF	291,5300
Norra kroon	NOK	7,6105	USA dollar	USD	1,3225
Poola zlott	PLN	4,1525	Venemaa rubla	RUB	38,6748

BÖRSIKAUBAD

Kütused 21.03

Nafta IPE, bbl	124,71
Nafta NYMEX, bbl	107,43
Mootoribensiin, t	1128,00
Diislikütus, t	1058,50
Kerge kütteõli, t	1036,00
Masuut (1% väävel), t	758,00
Maagaas Henry Hub, btu, USD	2,335

Põllumajandus 21.03

nael = 453,59 g	
Kohv NYBOT, USc/nael	185,95
Valge suhkur NYSE LIFFE, USD/t	661,70
Kakao NYBOT, USD/t	2377,00
Nisu NYSE LIFFE, USD/t	172,00
Rapsiseemned NYSE LIFFE Pariis	474

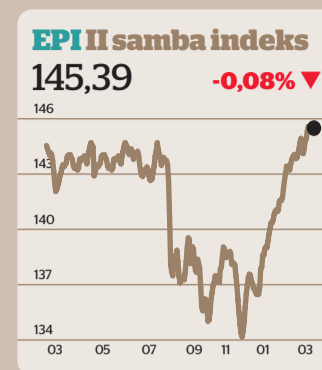
Värvilised metallid 21.03

USD/t	
Alumiinium LME	2239
Vask LME	8409
Plii LME	2064
Nikkel LME	18825
Tina LME	23250
Tsink LME	2042

Väärismetallid 21.03

USD/unts, unts = 31,1035 g	
Kuld COMEX	1653,75
Plaatina NYMEX	1639,88
Palladium NYMEX	691,50
Höbe COMEX	32,19

Allikas: Bloomberg, kella 17 seisuga



ÄRIPÄEV 22. märts 2012
toimetaja Raivo Sormunen, tel 667 0173, e-post turud@aripaev.ee
reklaamiosakond, tel 667 0105, e-post reklaam@aripaev.ee

29. märts Radisson Blu Hotel Olümpia

ÄRIPÄEVA SEMINAR

Lemmiklektori loeng: Värsked muudatused tööõiguses



HELI RAIDVE,
Heli Raidve Tööõigusabi juhataja

Käsitlemisele tulevad teemad:
Keskmise töötasu arutamise kord.
Veebruaris 2012 jõustunud töölepingu seaduse ja sellega seonduvate seaduste muudatused.
Töövaidluste värske rakenduspraktika: lühikokkuvõtted Euroopa Kohtu, Riigikohtu ja madalamate astmete kohtute värskest otsustest.
Läbivalt soovitud dokumentide vormistamiseks ja vigade vältimiseks.

Seminari soodushind kuni 23.03.2012 registreerudes 159 eurot (+km), hiljem 199 eurot (+km).
Lisainfo ja registreerimine telefonil 667 0411 või www.seminar.aripaev.ee

Äripäeva Raamatuklubi KUU RAAMAT

„Läbimurre“ pakub lihtsaid ja elulisi näiteid, mis valdkondi ja protsesse silmas pidada, kui soovivatke väärtust lisada või tuvastada raiskamist. See on hea abimaterjal igale juhile kriitiliseks eneseanalüüsiks ja ununema kippuvate tõdede meeldetuletamiseks.“

Janek Kalvi, AS Liviko juhataja



LÄBIMURRE
Äriprotsesside pideva täiustamise kunst

Jari Pekka Kukkonen
Sulev Senkel

Äripäev

Ettetellimine 20. märtsini

ettetellimishind 25,25 eurot
klubihind 22,76 eurot
täishind 28,44 eurot

FONDID reklaam

Avaron Asset Management 20.03

	ost	müük	NAV	riski-aste	% aasta algusest	tootlus (p.a) %			fondi maht
						12 kuud	3 aastat	5 aastat	
Avaron Areneva Euroopa Fond A, EUR	3,10	3,21	3,15	-	15,11	-9,03	63,19	-	22 443 037
Avaroni Privaatportfell B, EUR	12,45	12,45	12,45	-	5,78	0,44	23,62	-	3 684 296

Compensa Life 19.03

	ost	müük	NAV	riski-aste	% aasta algusest	tootlus (p.a) %			fondi maht
						12 kuud	3 aastat	5 aastat	
Kasvuportfell, EUR	-	-	1,16	-	6,10	-9,90	24,60	-1,10	4 408 276
Volakirjaportfell, EUR	-	-	11,29	-	2,10	2,20	-	-	366 849

Kasvuportfelli mahu info on antud seisuga 29.02.2012. Volakirjaportfelli mahu info on antud seisuga 29.02.2012.

Danske Capital AS 20.03

	ost	müük	NAV	riski-aste	% aasta algusest	tootlus (p.a) %			fondi maht
						12 kuud	3 aastat	5 aastat	
Sampo Pension 25, EUR	0,90	0,91	0,91	1,17	2,88	-0,47	4,40	1,73	9 539 578
Sampo Pension 50, EUR	1,04	1,05	1,05	1,63	3,93	-0,73	5,88	1,77	128 192 147
Sampo Pension Intress, EUR	0,82	0,83	0,83	0,76	1,42	0,73	3,11	2,75	2 738 026
Vabatahtlik Pensionifond Sampo Pension 100 Pluss, EUR	1,29	1,32	1,30	9,44	6,17	-1,55	10,54	2,93	2 688 905
Vabatahtlik Pensionifond Sampo Pension Intress Pluss, EUR	0,71	0,73	0,72	3,28	2,63	0,80	3,63	0,00	119 436

Info teiste Danske Capitali ja Danske Invest fondide kohta on avaldatud veebilehel www.danskecapital.ee.

ERGO Funds 20.03

	ost	müük	NAV	riski-aste	% aasta algusest	tootlus (p.a) %			fondi maht
						12 kuud	3 aastat	5 aastat	
ERGO Pensionifond 2P1, EUR	0,88	0,89	0,89	0,01	1,96	3,90	5,23	3,78	7 291 641,97
ERGO Pensionifond 2P2, EUR	1,05	1,06	1,06	2,12	6,06	-1,20	11,64	0,70	33 586 089,69
ERGO Pensionifond 2P3, EUR	0,60	0,61	0,61	-	6,25	-5,45	-	-	1 118 112,68
ERGO Pensionifond 3P1, EUR	0,81	0,82	0,82	2,35	7,35	0,16	-	-	449 113,40
ERGO Pensionifond 3P2, EUR	0,85	0,86	0,85	3,19	8,59	-0,94	-	-	488 821,73
ERGO Pensionifond 3P3, EUR	0,82	0,84	0,83	4,27	10,97	-6,63	-	-	529 923,01

LHV Varahaldus 20.03

	ost	müük	NAV	riski-aste	% aasta algusest	tootlus (p.a) %			fondi maht
						12 kuud	3 aastat	5 aastat	
Pensionifond L, EUR	1,29	1,30	1,30	2,17	8,41	-0,71	13,52	3,74	102 235 612
Pensionifond M, EUR	1,04	1,05	1,05	1,43	6,66	2,41	12,43	5,59	13 697 919
Pensionifond S, EUR	1,12	1,13	1,13	0,86	4,51	4,99	10,49	6,87	20 641 675
Pensionifond XL, EUR	1,09	1,10	1,10	2,38	8,87	-1,99	13,65	4,52	26 931 036
Pensionifond XS, EUR	1,02	1,03	1,03	0,81	3,63	4,29	10,23	6,30	6 479 255
Täiendav Pensionifond, EUR	1,20	1,22	1,21	8,37	8,85	-1,24	14,92	1,90	4 103 584
LHV Pärsia Lahe Fond A, EUR	8,05	8,29	8,13	16,31	11,16	13,68	19,17	-	-
LHV Pärsia Lahe Fond B, EUR	5,14	5,30	5,19	16,31	11,16	13,66	19,16	-	4 907 890
LHV Maailma Aktsiad Fond A, EUR	8,08	8,24	8,16	14,54	12,33	-8,45	11,82	-	-
LHV Maailma Aktsiad Fond B, EUR	5,16	5,26	5,21	14,51	12,32	-8,46	11,82	-	1 454 849

Nordea Pensions Estonia 20.03

	ost	müük	NAV	riski-aste	% aasta algusest	tootlus (p.a) %			fondi maht
						12 kuud	3 aastat	5 aastat	
Nordea Pensionifond A, EUR	0,88	0,89	0,89	2,39	7,05	3,3	11,73	0	33 298 732,56
Nordea Pensionifond A Pluss, EUR	0,72	0,72	0,72	3,12	8,8	3,02	0	0	3 608 988,33
Nordea Pensionifond B, EUR	0,84	0,85	0,85	1,61	5,26	3,55	9,33	0	7 564 934,38
Nordea Pensionifond C, EUR	0,78	0,79	0,79	0,92	1,94	3,16	6,47	0	1 411 043,31
Nordea Pensionifond Aktsiad 100, EUR	1,05	1,07	1,06	13,46	10,05	2,62	18,13	0	2 476 266,78
Nordea Pensionifond Intress Pluss, EUR	0,67	0,68	0,67	0,00	3,21	0	0	0	307 276,56

Fondivalitsejad

AVARON ASSET MANAGEMENT Narva mnt 5-58, Tallinn 10117 tel 664 4205, faks 664 4201, info@avaron.ee, www.avaron.ee

DANSKE CAPITAL AS Narva mnt 11, Tallinn 15015 tel. 675 2295, faks 675 2895, funds@sampopank.ee, www.danskecapital.ee, www.sampopank.ee

ERGO FUNDS AS A. H. Tammsaare tee 47, Tallinn, tel 610 6500, faks 610 6501, funds@ergo.ee, www.ergo.ee

AS GA FUND MANAGEMENT Roosikrantsi 11, Tallinn 10119 Tel 680 2680, faks 680 2681 info@gafm.ee, www.gafm.ee

AS GILD PROPERTY ASSET MANAGEMENT Swiss House, Roosikrantsi 11, Tallinn 10119, tel 680 2630, faks 680 2631, info@gildrealstate.com, www.gildrealstate.com

LHV VARAHALDUS AS Tartu mnt 2, Tallinn 10 145, tel 680 0400, faks 680 0402, info@lhv.ee, www.lhv.ee

NORDEA PENSIONS ESTONIA AS Liivalaia 45/47, Tallinn 10145 tel 710 1250, faks 710 1251 eesti@nordea.com, www.nordea.ee

TRIGON FUNDS Viru väljak 2, Metro Plaza 5, korrus, Tallinn 10 111, tel 667 9200, faks 667 9201, fond@trigon.ee, www.trn.ee

ASSEB VARAHALDUS Tornimäe 2, Tallinn 15 010, tel 665 6565, faks 665 7122, fondid@seb.ee, www.seb.ee

SWEDBANK INVESTEERIMISFONDID AS Liivalaia 8, Tallinn 15038, tel 631 1606, faks 631 1636, funds@swedbank.ee, www.swedbank.ee/fondid

Maaklerifirmad

COMPENSA LIFE VIENNA INSURANCE GROUP SE Roosikrantsi 11, Tallinn tel 610 3000, faks 610 3010 info@compensalife.ee, www.compensalife.ee

LHV Tartu mnt 2, Tallinn, tel 680 0400, faks 680 0402

MARFIN PANK EESTIAS Pärnu mnt 12, Tallinn, tel 680 2500, faks 680 2501

SAMPO PANK Narva mnt 11, Tallinn, tel 630 2104

SEB ENSKILDA EQUITIES Tornimäe 2, Tallinn, tel 665 6622, faks 665 6802

MANDATUM LIFE INSURANCE BALTIC SE Viru väljak 2, Tallinn, tel 681 2300, info@mandatumlife.ee, www.mandatumlife.ee

SWEDBANK AS Liivalaia 8, Tallinn, tel 631 0310, faks 631 0410

Jälgige meie tegemisi ka twitter.com/raamatuklubi ja Facebookis

www.raamatuklubi.aripaev.ee

Äripäev

11,1

hektarit on maailma suurima internetijae-müüja Amazon.comi laohoone USAs Phoenixis.

Ben Bernanke: Töötus on kõrge ja see loob palju ebakindlust. Pikemas perspektiivis on USA väljavaated positiivsed ning lõpus asjad normaliseeruvad, kuid lühiajaliselt jätkub ebakindlus.

USA Föderaalreservi esimehe sõnul pidurdab majanduse taastumist eelkõige kõrge tööpuudus.

FONDID

reklaam

Mandatum Life

20.03

	ost	müük	NAV	riski-aste	% aasta algusest	tootlus (p.a) %			fondi maht
						12 kuud	3 aastat	5 aastat	
Mandatum Life Conservative Strategy, EUR	108,28	109,36	108,28	-	2,96	-0,02	24,93	-	-
Mandatum Life Balanced Strategy, EUR	119,63	121,42	119,63	-	5,42	-1,58	39,30	-	-
Mandatum Life Aggressive Strategy, EUR	134,99	137,69	134,99	-	6,89	-0,82	58,98	-	-
Mandatum Life Fixed Income, EUR	131,07	131,73	131,07	-	2,97	3,32	26,49	-	-
Mandatum Life Global Food, EUR	128,63	131,21	128,63	-	0,28	-1,65	34,06	-	-
Mandatum Life Emerging Opportunities, EUR	105,48	107,59	105,48	-	8,09	-9,33	-	-	-
Mandatum Life Global Equity, EUR	133,98	136,66	133,98	-	3,13	-7,43	43,04	-	-
Mandatum Life Europe Equity, EUR	146,92	149,86	146,92	-	8,57	-5,30	41,36	-	-

Swedbank Investeeringifondid AS

20.03

	ost	müük	NAV	riski-aste	% aasta algusest	tootlus (p.a) %			fondi maht
						12 kuud	3 aastat	5 aastat	
Pensionifond K1, EUR	0,76	0,77	0,77	1,53	2,28	4,04	3,85	0,91	30 326 818,54
Pensionifond K2, EUR	0,83	0,84	0,84	3,05	3,84	3,08	6,15	-0,58	135 736 772,70
Pensionifond K3, EUR	0,96	0,97	0,97	6,48	5,92	3,85	9,93	-1,12	344 432 834,84
Pensionifond K4, EUR	0,71	0,72	0,72	11,77	8,66	4,03	-	-	13 534 121,05
Pensionifond V1, EUR	1,10	1,12	1,11	3,95	4,76	4,40	7,23	-1,77	8 379 272,73
Pensionifond V2, EUR	0,85	0,86	0,86	8,37	6,75	3,91	11,38	-3,40	15 919 758,93
Pensionifond V3, EUR	0,99	1,01	1,00	14,52	9,70	2,36	15,83	-5,79	32 377 286,44
Kesk-Aasia Aktsiafond, EUR	4,43	4,55	4,48	24,14	15,94	-17,72	25,77	-15,91	7 326 030,55
Ida-Euroopa Aktsiafond, EUR	7,25	7,43	7,32	25,76	20,15	-14,40	19,60	-21,75	25 225 077,34
Ida-Euroopa Kinnisvara Af, EUR	3,07	3,15	3,10	25,89	19,07	-19,66	11,64	-25,95	7 975 152,05
Fondifond 100, EUR	9,32	9,56	9,41	17,14	12,61	0,70	21,95	-5,25	62 868 609,76
Fondifond 30, EUR	10,37	10,63	10,48	5,69	6,46	3,02	10,44	-0,80	13 178 188,48
Fondifond 60, EUR	9,96	10,21	10,06	10,43	9,37	2,65	16,29	-2,79	51 522 091,54
Venemaa Aktsiafond, EUR	15,49	15,88	15,65	25,81	19,74	-9,30	35,45	-8,73	52 602 701,80

ASSEB Varahaldus

20.03

	ost	müük	NAV	riski-aste	% aasta algusest	tootlus (p.a) %			fondi maht
						12 kuud	3 aastat	5 aastat	
SEB Energiiline Pf, EUR	0,714	0,722	0,722	3,18	7,72	0,83	-	-	6 133 364,68
SEB Konservatiivne Pf, EUR	0,876	0,885	0,885	0,96	2,64	4,21	6,55	4,09	43 807 037,88
SEB Optimaalne Pf, EUR	0,801	0,809	0,809	1,15	2,36	2,70	9,90	-	8 720 774,95
SEB Progressiivne Pf, EUR	0,920	0,929	0,929	1,81	4,31	1,11	9,74	-1,96	241 240 913,47
SEB Aktiivne Pf, EUR	0,891	0,909	0,900	15,00	12,49	2,69	19,74	-3,40	13 794 799,55
SEB Tasakaalukas Pf, EUR	1,093	1,115	1,104	5,08	3,13	2,28	7,75	-0,49	9 755 413,86
SEB Aktiivne Fondifond A, EUR	6,820	6,957	6,889	15,69	11,20	4,27	18,79	-	4 123 736,75
SEB Tasakaalukas Fondifond A, EUR	10,056	10,260	10,158	6,72	5,66	5,09	11,23	-	1 067 608,41
SEB Dünaamiline Fondifond A, EUR	8,169	8,334	8,252	12,29	9,05	5,37	14,96	0,00	6 146 421,79
SEB Ida-Euroopa Võlakirjafond A, EUR	12,094	12,094	12,094	7,50	10,28	7,47	12,67	0,00	60 994 340,17
SEB Geneerilise Farmaatsia Fond A, EUR	9,172	9,358	9,265	16,36	10,45	-1,58	20,90	-1,22	2 701 343,14
SEB Kasvufond A, EUR	6,224	6,349	6,287	25,64	20,80	-17,58	23,64	-6,18	15 210 201,26
SEB High Yield Bond Fund, EUR	1004,858	1004,858	1004,858	17,42	3,59	22,55	5,39	-	4 019,43
Vahendatavad Fondid*									
SEB Asia ex. Japan Fund, EUR	-	-	6,698	15,51	12,61	15,73	28,34	4,62	173 920 000
SEB Emerging Markets Fund, EUR	-	-	2,144	16,42	13,47	4,77	24,08	4,51	118 820 000
SEB Japan Chance/Risk Fund, EUR	-	-	0,423	16,31	7,89	4,45	11,36	-6,99	31 680 000
SEB North America Chance/Risk Fund, EUR	-	-	3,763	13,76	11,52	15,06	23,53	0,67	172 530 000
SEB Asset Selection Fund, EUR	-	-	13,768	8,03	-4,18	0,35	0,06	5,98	1 406 330 000
SEB Asia Small Caps ex. Japan Fund, EUR	-	-	3,240	19,44	19,6	1,96	27,99	-0,49	49 580 000
SEB Corporate Bond Fund, EUR	-	-	1,406	4,93	5,07	6,09	10,98	3,25	315 460 000
SEB deLuxe - Multi Asset Balance	-	-	58,157	7,96	6,46	-0,38	6,09	-	38 270 000
SEB deLuxe - Multi Asset Defensive Plus	-	-	56,207	3,91	2,11	-1,84	2,27	-	56 080 000
SEB deLuxe - Multi Asset Defensive	-	-	52,829	3,14	1,25	-2,22	-	-	83 600 000
SEB Eastern Europe Fund ex Russia, EUR	-	-	2,630	23,48	16,44	-14,8	25,09	-5,85	138 290 000
SEB Eastern Europe Small Cap Fund, EUR	-	-	2,739	23,67	15	-22,01	36,47	-7,78	99 650 000
SEB Ethical Europe Fund, EUR	-	-	2,121	15,85	11,53	3,26	17,14	-7,2	16 160 000
SEB Europe Chance/Risk Fund, EUR	-	-	1148,484	16,35	12,5	6,18	17,97	-7,63	14 170 000
SEB Europe Fund, EUR	-	-	3,118	15,86	11,45	4	18,28	-6,65	127 850 000
SEB Key Select, EUR	-	-	9,760	N/A	1,17	-2,72	-	-	88 700 000
SEB Global Chance/Risk Fund, EUR	-	-	0,771	13,46	10,87	10,08	21,78	-1,36	25 870 000
SEB Medical Fund, EUR	-	-	2,940	10,20	2,74	20,28	16,74	1,68	22 720 000
SEB Nordic Fund, EUR	-	-	6,525	21,00	15,12	-3,94	21,6	-1,98	76 920 000
SEB Russia Fund, EUR	-	-	11,152	27,74	26,74	-7,88	43,15	1,14	275 310 000
SEB Short Bond Fund, EUR	-	-	1,272	0,10	-0,06	0,25	-0,02	0,78	56 440 000
SEB Strategy Aggressive Fund	-	-	40,999	14,23	10,96	3,22	-	-	85 610 000
SEB Technology Fund, EUR	-	-	2,317	13,41	14,83	22,79	25,13	5,21	16 798 193
SEB Guarantee Fund 80, EUR	-	-	99,170	3,87	-0,21	-2,13	-1,08	-	36 777 304
SEB Nordic Small Cap Fund, EUR	-	-	168,251	26,40	18,62	-2,43	-	-	31 970 000
SEB Listed Private Equity Fund, EUR	-	-	149,064	20,74	15,8	-10,19	-	-	205 950 000
SEB Concept Biotechnology, EUR	-	-	40,315	15,32	10,27	35,56	22,8	-	80 800 000
SEB High Yield, EUR	-	-	119,085	8,19	6,03	5,43	-	-	1 678 400 000

* Vahendatavate fondide tagasivõtmis- ja väljalaskemahud saab vaadata www.seb.ee/fondid. Fondide mahud on seisuga 31.01.2012.

Trigon Funds

20.03

	ost	müük	NAV	riski-aste	% aasta algusest	tootlus (p.a) %			fondi maht
						12 kuud	3 aastat	5 aastat	
Arenevate Turgude Agrisektori Fond, EUR	97,79	100,78	99,78	24,92	3,47	-38,44	12,30	-	8 038 016
Balkani Fond, EUR	11,31	11,72	11,49	29,86	22,49	-24,04	11,70	-14,80	6 016 691
Arenevate Turgude Finantssektori Fond, EUR	162,78	167,76	166,10	21,88	18,62	-4,81	35,93	-	4 411 978
Uus Euroopa Kasvufond, EUR	12,58	13,03	12,77	27,31	18,09	-21,23	16,12	-15,66	2 475 075
Uus Euroopa Väärtusfond, EUR	18,23	18,87	18,50	16,01	12,07	-1,74	28,63	-7,98	15 706 169
Venemaa Top Picks Fond, EUR	22,19	22,97	22,52	33,29	19,17	-7,02	43,20	0,62	10 652 056

11. aprillil Radisson Blu Hotel Olümpia Tallinn

ÄRIPÄEVA
SEMINAR

Kuidas minust sai esineja?

Starmani teenindus- ja müügidirektor **JAANO INNO**

Mida peab silmas pidama esitlusmaterjali koostamisel?

BCS Koolituse juhataja **URVE METS**

Kuidas kasutada kehakeelt esinedes?

Eesti Muusika- ja Teatriakadeemia emeriitprofessor **INGO NORMET**

Kuidas öelda vaid olulist huvitavalt, lühidalt ja tabavalt?

Äripäeva peatoimetaja asetäitja **AIVAR HUNDIMÄGI**

Kuidas hoiduda tüüpigadest?

lavastaja ja kultuurielu korraldaja **JAANUS ROHUMAA**

Kuidas limiteeritud ajaga idee maha müüa?

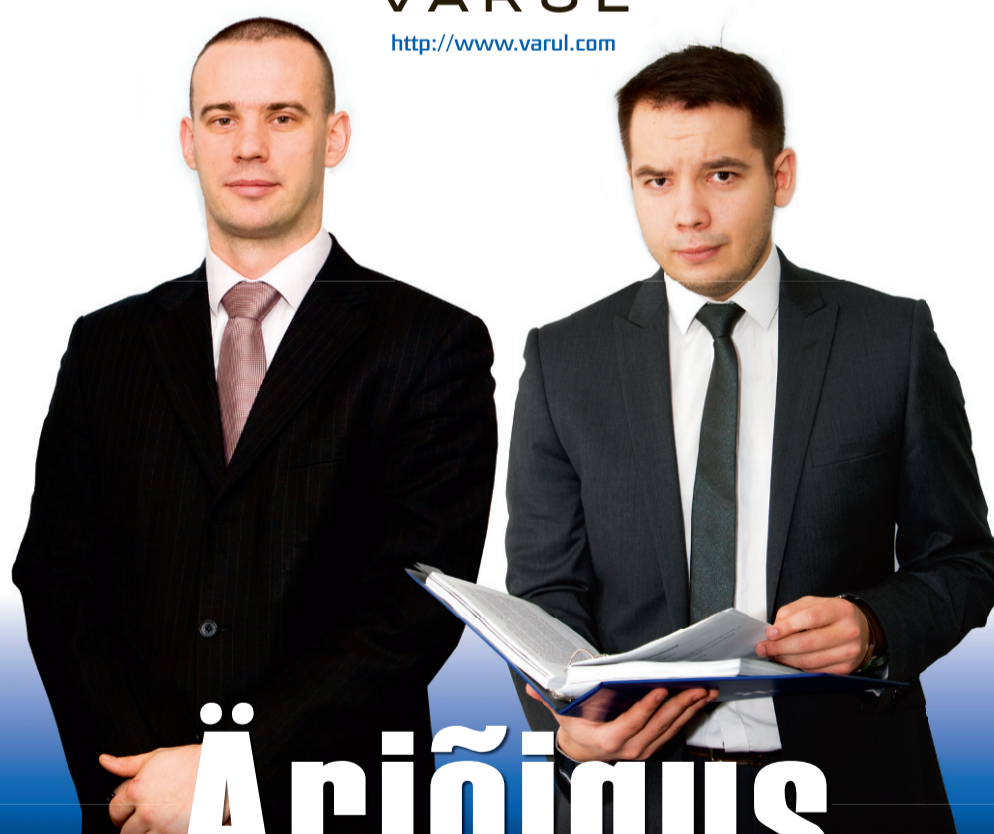
Meinson Konsultatsioonide koolitaja **OLGA MEINSON**

Kuidas hakkama saada negatiivselt meelestatud kuulajatega?

Psühholoogia professor **MARE PORK**Äripäev
Radisson BLU
HOTEL OLÜMPIA, TALLINNSeminari soodushind kuni 04.04.2012 registreerudes **159 eurot** (+km).Hiljem registreerujatele 199 eurot (+km). Kahe või enama inimese osalemisel ühest maksjaettevõttest kehtib hindadele soodustus 5%. Täpsem info ja registreerimine telefonil **667 0411** või www.seminar.aripaev.ee

Käsiraamat valmib koostöös advokaadibürooga VARUL

VARUL

<http://www.varul.com>

Äriõigus

Näidised ja kommentaarid

Autorid:

Marko Kairjak (peatoimetaja), Martin Tamme, Jürgen Valter, Andres Vutt, Margit Vutt, Karin Jöks, Kersti Soodla, Maivi Ots, Viljar Peep, Mare Tropp

kasiraamat.aripaev.ee

Äripäev

info ja tellimine: 667 0100

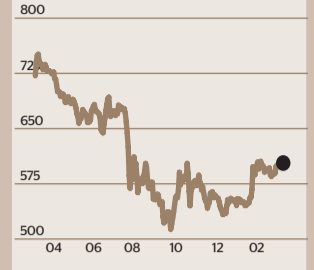
Äripäeva
käsiraamat



Willem Buiter: Hispaania on võtme-tähtsusega riikidest see, mille pärast ma olen enim mures.

Citigroupi peaökonomisti sõnul pole Hispaania veel kunagi maksejõuetusele nii lähedal olnud.

599,56 -0,28% ▼



perioodi kõrgeim 750,88
perioodi madalaim 513,18

TÕUSJAD



Outokumpu

1,502 EUR

+6,52%

Invalda

2,245 EUR

+3,46%

Baidu ADR

140,56 USD

+2,34%

O'Key Group GDR

9,00 USD

+2,27%

Marks & Spencer

387,2 GBP

+1,89%

Molycorp

30,55 USD

+1,46%

↑ Taani keskpang ootab selleks aastaks varem prognoositust suuremat majanduskasvu. Sel aastal kasvab taanlaste majandus panga hinnangul 1,2 protsenti.

Fiati juht ennustab piinarikast tulevikku

Fiati ja Chrysleri tegevjuht Sergio Marchionne ütles, et Euroopa autotootjaid ootab ees piinarikas restruktureerimine, mis muuhulgas tähendab tehaste sulgemist ja koondamisi. Fiat külmatab kõik enda uued investeeringud Euroopas, samas kui müük kukub kolinal.

Kaks aastat, enne kui jalad taas alla saadakse. "See saab olema valus, kui me räägime vähendamisest, ja see omab esialgu negatiivset mõju tööhõivele," ütles Marchionne eile Belgias Bloombergi teatel. "Ma vajan Euroopalt tagasisidet sel teemal, sest kui jätta see vaid rahvusriikidele, siis ei juhtu midagi," ütles Marchionne, kelle sõnul tuleb tehaste sulgemisi hajutada üle kogu Euroopa.

Fiati ja Chrysleri kokkuliitmist taotlev tegevjuht loodab just Ameerika autotootjale Euroopa tulude kasvatamisel, kus grupp kaotas eelmisel aastal umbes 500 miljonit eurot. Fiat omab USA autotootjas praegu 58,5% osalust ja loodab 2014. aastaks kogu grupi käibe viia üle 100 miljardi euro.

Fiat külmutas uued Euroopa investeeringud ja lükkas edasi uute mudelite turule toomise, sest firma juht ei eelda taastumist enne järgmist aastat. Tema sõnul võib Euroopa autotootjatel kulu- da umbes kaks aastat regiooni tegevuste restruktureerimisele.

Kiidab peaminister Montit. Häid sõnu jagus Marchionnel Itaalia uuele peaministrile Mario Montile, kes soovib uusi paindlikemaid tööhõive seadusi ellu rakendada. Fiati juhi sõnul poleks firmal õnnestunud Torino Mirafiori tehases viia muutusi sedavõrd kergelt ellu, kui poleks Montit. "Võin ausalt öelda, et kui poleks Montit peaministri kohal, poleks Mirafiori investeeringul eriti hästi läinud," ütles Marchionne.

Euroopa Autotootjate Assotsiatsiooni andmeil kukkus Fiati müük 2012. aasta kahe esimese kuuga Euroopas 16%, 162 000 autoni. Euroopa suurimal autotootjal Volkswagenil püsis müük praktiliselt samal tasemel, 463 000 auto juures. Sergio Marchionne ennustab seejuures, et automüük Itaalias kukub sel aastal 1985. aasta tasemele.

FREDY-EDWIN ESSE
fredy-edwin.esse@aripaev.ee



Singapuris aktsiate noteerimine suurendaks spordi populaarsust selles maailmajaos, kust tuleb enamik spordi kasvust praegu.

Aberdeen Asset Management Asia investeerimisjuht Christopher Wong

TEHING

EMT ja Elioni omaniku aktsia tegi järsu languse

Põhjamaade suurim telekomifirma TeliaSonera aktsia tegi kodubörsil Stockholmis seitsme kuu suurima kukkumise, kuna Soome valitsus müüs firma aktsiaid ja vahetusvõlakirju.

Eesti Telekomit ära ostnud TeliaSonera kukkus hommikul 4,3 protsenti, 45,45 Rootsi kroonini, mis on suurim päevasine kukumine pärast mullust 18. augustit. Pärastlõunaks oli aktsia langus taandunud 3,43%ni, makstes 45,84 krooni.

Täielikult Soome valitsusele kuuluv firma Solidium müüs eile 89 miljonit TeliaSonera aktsiat, millega teenitakse 451 miljonit eurot. See on umbes 2,1%ne osalus TeliaSonera, mis loodi, kui endised riigi omanduses olnud firmad Telia AB ja Sonera Oyj ühinesid. Lisaks pani Solidium müüki 600 miljonit euro eest võlakirju, mille saab TeliaSonera aktsiate vastu vahetada hinnaga 57,63 krooni tükk. Kui kõik võlakirjad vahetatakse ümber, väheneks Solidiumi osalus firmas 9,5%ni. Enne eilset oli Solidiumi osalus 13,7%.

TULEMUS

Kasv Aasias kergitas Zara emafirma kasumit

Zara jaemüügiketi omanik Inditex SA teatas läinud aasta kasumi kasvust. Sellele aitas kaasa suurenenud müük Aasias ja teistel arenevatel turgudel.

Müügi poolest maailma suurim rõivamoetootaja majandusaasta puhaskasum kasvas 1,93 miljardi euroni, mis on 12% rohkem kui aasta varem teenitud 1,73 miljardit. Käive kasvas 10% 13,79 miljardi euroni.

Dow Jones Newsi küsitlused 12 analüütiku keskmine prognoos kasumiks oli 1,92 miljardit ning käive 13,78 miljardit eurot. Praeguse majandusaasta esimese kuue nädala müük on kasvanud 11%, võrreldes möödunud aastaga. Inditex tegutseb enam kui 82 riigis ning talle kuuluvad sellised brändid nagu Massimo Dutti, Bershka ning Pull & Bear.

LANGEJAD



TeliaSonera

45,62 SEK

-3,90%

Fortum

18,00 EUR

-3,23%

Ramirent

7,31 EUR

-2,79%

Banco Santander

6,21 EUR

-2,66%

Stora Enso

5,53 EUR

-2,47%

HKScan A

5,31 EUR

-2,39%

↓ Sampo Pangal olid eile tehnilised probleemid. Sel ajal ei olnud võimalik kasutada Sampo internetipanka, telefoni-panka ning ajutiselt olid suletud ka pangakontorid.

ÄRIPÄEVA KOOLITUS



18. aprillil

5 OSKUST, mis aitavad teil teised endaga kaasa tõmmata Kuidas veenvalt argumenteerida?

Koolitus annab:

oskuse senisest paremini argumenteerida ja teha demagoog relvituks teadmised argumenteerimise etappidest ja tehnikatest oskuse oma mõtteid organiseerida, arusaadavalt esitada ning oponentide argumente ümber lükata hulgaliselt näpunäiteid ja soovitusi, kuidas valmistuda kellegi veenmiseks või oponentidega väitlemiseks

Koolitaja on **AIVAR HUNDIMÄGI**

Koolitus on mõeldud tipp- ja keskastmejuhtidele

Äripäev

Täpsemat kava vaata aadressil www.koolitus.aripaev.ee. Koolituse hind on 259 eurot (+ km). Info ja registreerimine telefonil 667 0100, e-posti aadressil koolituskeskus@aripaev.ee või koduleheküljel www.koolitus.aripaev.ee

ÄRIPÄEVA KOOLITUS

12. aprillil

KÕNELEMINE – SEE ON IMELIHTNE!

Kuidas muuta oma kõne veenvaks ja meeldejäävaks?

Koolitus annab:

oskuse oma mõtteid selgelt ja arusaadavalt esitada; juhiseid suurema esinemisjulguse ja -valmiduse saavutamiseks; arusaama kõne psühholoogiast ja tehnikast; näpunäiteid, mille abil vältida esinemisvigu ja ületada kõnetakistusi; rea kasulikke harjutusi oma kõneoskuste treenimiseks

Koolitaja on näitleja, õppejõud ja Invicta treener **MARTIN VEINMANN**



Äripäev

Täpsemat kava vaata aadressil www.koolitus.aripaev.ee. Koolituse hind on 279 eurot (+ km). Info ja registreerimine telefonil 667 0100, e-posti aadressil koolituskeskus@aripaev.ee või koduleheküljel www.koolitus.aripaev.ee