

TELLIJATELE

Vahva kohvik Kalamaja veerel

Kohvik Klaus meelitab mugava terrassi ja oskuslikult valitud sisustusdetailidega. Oma koht on nii disainerite uudisloomingul kui ka uue elu saanud vanal mööblil.

►SISUSTAJA



ETTEVÕTLUS

Relvaost EASist saadud raha toel

Turvfirma Alphard Maritime sai EASilt 32 000 eurot **POOLAUTOMAATSETE KARABIINIDE** ostmiseks, et laevakaitseoperatsioone teha. ►6-7



Äripäev

Teisipäev, 11. september 2012
nr 163 (4585) **2,24** eurot

↑ EUR/USD
1,2776

↓ USD/EUR
0,7827

↑ EUR/SEK
8,4935

↓ NordPool
45,83

↓ Euribor
0,509%

PRO KAPITALI juhatuse liikmete Paolo Michelozzi (vasakul) ja Allan Remmelkoore kinnitusel uurib firma kapitali kaasamise võimalusi edasi.

FOTO: ERIK PROZES



Vähene huvi pani IPOst loobuma

► Börsile tulla plaaninud Pro Kapital soovis end müüa liiga kallilt, mis tõi kaasa vähese huvi, ning lõpuks pidi Ernesto Preatoni kinnisvarafirma IPOst loobuma ►4-5

EURO

Saksamaa kohtu käes ESMi mehhanism

Kui Saksa konstitutsioonikohus peaks homme otsustama, et alaline päästemehhanism ESM pole riigi põhiseaduse järgi võimalik, tuleb euro päästmiseks loodud turvavõrk ümber ehitada. ►10

INVESTOR

Arco Vara ümbersünd müüriõllest tegijaks

Uued tuuled Arco Vara nõukogus on aktsia loidusele börsil lõpu teinud. Aktiivsusele on üles ärgitanud börsifirma nõukogu liikmed, kes on aktsiaid ostnud ja müünud. ►20-21

TOIDUTÖÖSTUS

Metsandusfirma tegeleb loomatoiduga

Metsanduskontsern Artiston Grupp on valinud riskide maandamiseks toiduga seotud ettevõtlusharu. Ettevõtte on Pandivere L.T. loomatoidutehasesse investeerinud üle kolme miljoni euro. ►8-9



KOLUMN

„Meil, eurooplastel, on põhjust levinud pessimismi asemel tulevikku optimistlikumalt vaadata.“

EFSFi presidendi vanemnõunik Andres Sutt kirjutab, mida võidaks euroala, kui ESMi ei oleks. ►18



TEGIJA

Ivars Bergmanis
ei suutnud Pro Kapitali ahvatlevana näidata

LHV Panga institutsionaalse maaklertegevuse juht, kinnisvarafirma Pro Kapital aktsiaemissiooni peakorraldaja Ivars Bergmanis pakkus Euroopa ja USA institutsionaalsetele investitoritele võimalust võtta sisse positsioon aktsias, mis jälgib Balti riikide majanduste käekäiku,

aga investoreid jättis see külmaks. Oli siis kaup kehv või müüja vilets, umbkaudu 70 miljonit eurot jääb Baltimaade, peamiselt aga Eesti kinnisvaraturule kaasamata, selgus eile. Igatahes börsilemineku rada laiemaks tallajat ja eeskuju andjat Pro Kapitalist ei saanud.

REPLIIK

Arutame ideed uuesti

Sel nädalal taaskord koguneva riigikogu kõige olulisemaks ülesandeks kujuneb riigieelarve vastuvõtmine. Kuid seekord ei pruugi keskseks küsimuseks olla enam kulude kärpimine, vaid tulude kasvamine. Eelmisel aastal käis Äripäeva veergudel toonane maksuameti juht Enriko Aav välja lihtsa retsepti: "Kui investeerime halduri tegevusmahtudes näiteks 1 euro, võib see riigieelarvesse tuua lisaraha kuni 10 eurot. Kasv seega kümnekordne."

Kas tõstame idee taas päevakorda?



PRAEGU töötab
Enriko Aav
Washingtonis
Rahvusvahelise
Valuutafondi
nõunikuna.

PÄEVA FAKT

0,4

MILJONIT eurot oli vahe Läti ja Eesti suurima dividendisaaja vahel. 5,7 miljonit eurot ehk 4 miljonit latti võttis ettevõttest eelmisel aastal välja Läti suurim dividendivõtja, hulgimüügifirma SIA Greis omanik Nikolai Kotšujevski. Eesti suurim ei jäänud palju maha. Merko Ehituse suuromaniku Toomas Anuse dividendid olid eelmisel aastal 5,3 miljonit eurot.

AJALOO ILU

Kahest suurest sai kolm

August 2008. Äripäev kirjutas, et Tallink ja Eesti Energia olid ainsad Eesti ettevõtted, mis jõudsid Financial Timesi Kesk- ja Ida-Euroopa 500 suurima ettevõtte pingerritta. **Hetkeseis.** Neli aastat hiljem pole suurt midagi muutunud. Jätakuvalt mahub 500 suurima Kesk-Euroopa ettevõtte hulka nii Tallink kui ka Eesti Energia. Küll aga on suurte hulka tõusnud üks Eesti vahendusfirma, kütuste hulgimüüja Baltic International Trading. Kesk-Euroopa suurim ettevõtte on endiselt Poola päritolu naftakontsern PKN Orlen.

PÄEVA TSITAAT

”

Juhi või lahku: see on õiguspärane otsus, mida Saksamaa peab tegema.

Legendaarne miljardär investor George Soros soovitas intervjuus Financial Timesile Saksamaal ohjad haarata

TÄNA

Miaks on Arco Varast saanud Tallinna börsil viimaste kuude hittaktisid?

KUULA KUKU RAADIOST PARAST KELA 13 UUDISEID



ILLUSTRATSIOON: ANTI VEERMAA

JUHTKIRI

Mustkunstist relvadeni ehk EASil puudub selge fookus

Tänane Äripäev kirjutas, et Ettevõtluse Arendamise Sihtasutus (EAS) on muu hulgas toetanud relvaostu. Nimelt sai endise kaitsevälase turvafirma Alphard Maritime OÜ EASilt poolautomaatsete karabiinide ostmiseks ligi 32 000 eurot kasvutoetust.

Äripäeva hinnangul on relvaostu toetus vaid üks ilmekas näide tervest reast, mis viitavad, et EASi toetuste laiem eesmärk on pehmelt öeldes ähmane. Fookus on laialivalgud. Kas toetatakse teadmispõhist majandust? Teenusmajandust? Või igaüht, kes suudab taotlust piisavalt põhjendada? Pigem näib, et eelkõige viimast – raha külvatakse "vastavalt reeglitele" ehk teisisõnu põhjendades, et juriidiliselt on kõik korrektne.

Vaieldavad otsused. Relvade ostu toetamine tekitab tõenäoliselt sama tugevat resonantsi kui eelmise aasta maist pärinev EASi otsus anda mustkunstnik Jürgen Veberi ja tema venna Jesperi firmale JJV Productions 166 000 eurot, et nad saaksid USA turgu vallutada. Mõlemat on EAS põhjendanud kui head näidet teenuseeksportidist. Avalikkuses on aga EASi otsused tekitanud palju küsimusi. Seda mitte ainult tavakodanikel, vaid ka ministritel. Näiteks rahandusminister Jürgen Ligi avaldas Veberi toetuse ilmsikstulekul arvamust, et tuleks üle vaadata, kellele ja mille eest riik ettevõtlustotusi jagab ning kas ettevõtted üldse vajavad neid, sest saaksid ka ilma hakkama. Paistab, et siiani ei ole seda tehtud.

Et relvaostutehingu puhul on tegu eetilisel piiril kõndimisega, tunnetas ka selleks raha taotlenud ettevõtja ise. Peamiselt India ookeanil laevakaitseoperatsioone tegema hakka turvafirma juht Martin Plaser kahtles toetuse saamises viimase hetkeni, sest suhtumine relvadesse ja relvastusse üldisemalt on tei-

”

Kas toetatakse teadmispõhist majandust? Teenusmajandust? Või igaüht, kes suudab taotlust piisavalt põhjendada?

senenud ning inimesed on muutumas patsifistideks. See dilemma on toetuse andmisesse sisse programmeeritud vaatamata sellele, et EASi alustavate ettevõtete divisjoni direktori Dmitri Burnaševi selgitusel ei ole ühegi toetuse eesmärk relvade ostmise, vaid toetati turvateenust pakkuva ettevõtte investeerimist põhivarasse.

Ettevõtja otsingud. Samas ei ole põhjust ei Plaserile, Veberile ega teistele ettevõtjatele midagi ette heita. Nii mustkunsti kui ka turvateenuse eksport võivad olla kasumlikud tegevused, vastavad ettevõtjad näevad ka kasvupotentsiaali. Ettevõtjad peavadki otsima võimalusi, kuidas oma äri edendada, ning püüavad leida konkurentsieeliseid. Olgu selleks nutikas idee, soodsamad hinnad või toetused.

Probleem ongi viimases ehk riiklikes toetustes. Need on reeglina ebaefektiivsed ja liisaks külvavad riiklikud toetused ebaõiglust ja ebavõrdsust. Alustuseks on ebaõiglane toetuste jagamise süsteem iseenesest: raha korjatakse kõigilt, kuid toetust saavad vaid vähesed väljavalitud. Ehk toetus ei jõua kõigi ettevõtjateni. Teiseks annavad toetused ebaõiglase eelise nende ees, kes toetust ei saa.

Ärge mõistke valesti. Toetame ja kaitseme jätkuvalt väikeettevõtjate huve, sest mida rohkem on meil ettevõtlikke inimesi ja mida edukamad nad on, seda kiiremini areneb Eesti majandus ja jõukam on meie ühiskond. Kuid rikkuse ümberjaotamisega ei saa kasvutada ettevõtjate arvu. Seda eesmärki teenivad Äripäeva arvates eelkõige lihtne maksusüsteem ning lihtsus asjaajamisel ehk vähene bürokraatia.

Loe Äripäevast

UUDIS "EAS andis relvade ostuks kasvutoetust" tänases lehes lk 6-7

Valmisfirmade müük, äri- ja mittetulundusühingute asutamine
Firma kätte 24H jooksul! Suur nimevalik

www.wasp.ee
info@wasp.ee
Tel. 6 77 01 55
Mob. 51 12 061

wasp project

Eestimaa on ilus!

PUHKA EESTIMAAL

www.maaturism.ee

Partner, keda võib usaldada!

oscarrehvid

- Rehvide vahetus ja remont
- Rehvihoell
- Vanarehvide kogumine

www.oscarrehvid.ee

Tallinn, Pärnu, Tartu, Rakvere

Milline on teie strateegia serveriruumiga seotud katsumustega toimetulekuks?

~~Ehitada uus serveriruum~~

~~Olemasolev ruum ümber seada~~

Hankida APC räkipõhine jahutussüsteem

APC räkipõhine jahutus on säästlik ja töökindel lahendus

Kas teie serveriruum takistab uute tehnoloogiate kasutuselevõttu?

Konsolideerimine, virtualiseerimine, võrkude koondumine, plaatservid – need uued tehnoloogiad suurendavad tõhusust, vähendavad kulusid ja võimaldavad teil väiksemate kuludega rohkem ära teha. Kuid uued tehnoloogiad toovad kaasa ka keerukad toite-, jahutus- ja haldusvajadused, millega serveriruumid pole loodud toime tulema. Te olete sunnitud toetuma oletustele, sõltuma hoone kliimaseadmetest või rakendama improviseeritud meetmeid. Kuidas siis ilma suurte investeeringuteta suurendada oma serveriruumis töökindlust ja kontrolli seadmete üle?

Tutvustame teile APC by Schneider Electric serveriruumide terviklahendust

Nüüd on saadaval toite-, jahutus-, jälgimis- ja halduskomponendid, mida saab hõlpsalt kasutada tervikliku integreeritud lahendusena. Kõigi komponentide väljatöötamisel on arvestatud ühilduvust ning neid saab teie olemasolevate seadmetega hõlpsalt integreerida. Selle töökindla ja isehäälestuva lahenduse saab paigutada pea kõikjale – pole vaja keerulisi jahutuskonfiguratsioone ega teha kulukaid ümberehitusi. Teie nõudmiste järgi täiustatav moodulkonstruktsioon annab teile täieliku kindluse, et teie serveriruum suudab muutuvate vajadustega sammu pidada.

Serveriruum töökindlaks hõlpsalt ja säästlikult

APC™ by Schneider Electric™ teeb serveriruumide sisseseadmise hõlpsaks. Iseseisvate InRow™-jahutusmoodulite, ruumisäästlike NetShelter™-i korpuste ja APC jahutusõhu suunamissüsteemi abil saab peaaegu kõikjal luua IT-seadmete jaoks sobiva keskkonna. Räkipõhised jälgimisandurid, jahutusmoodulisse sisseehitatud nutikad juhtseadmed ja integreeritud haldustarkvara tagavad täieliku kaugjuhtimise ning suurepärase ülevaate kogu süsteemist. Lisage sellele UPS-id, näiteks oma klassi parimad Smart-UPS™ või Symmetra™ ja teil on terviklik lahendus nii tänaseks, homseks kui ka edaspidiseks.



Integreeritud, jahutatud ja juhitud serveriruum

- 1 Jahutus** Tõhusad ja energiasäästlikud InRow-jahutusmoodulid tulevad kõrge temperatuuriga toime selle tekkekohas. Ainulaadsed muutuva pöörlemiskiirusega ventilaatorid kohanduvad automaatselt temperatuuri muutumisega.
- 2 Toide** Energiasäästlik ja ülimalt töökindel Smart-UPS ning Symmetra UPS tagavad tugijaja skaleeritavuse. Räkipõhised toitejaotusplokid (PDU-d) tagavad, et toitevõrku saab ühendada suure hulga eri seadmeid.
- 3 Keskkonna jälgimine ja juhtimine** PoE-toega temperatuuriandurid võimaldavad räki parameetritel silma peal hoida. Energiamõõdikutega PDU-d annavad ülevaate energiatarbe koondnäitajatest ja sellest, millises räkis on kasutamata võimsust. Tsentraliseeritud tarkvara abil saab kõikjal võrgus kogu süsteemi toimimise kohta reaajalisi andmeid vaadata.
- 4 Räkid** NetShelter-i SX-räkid on konstrueeritud toime tulema suurte jahutusõhu koguste ja toitevajadustega.



Lae järgneva 30 päeva jooksul **TASUTA** alla tehniline publikatsioon ja sul on võimalus **VÕITA** iPad 2!

Külastage veebilehte www.apc.com/promo Kood **23374p** Telefon **+3726580777**

APC[™]
by Schneider Electric



Peeter Koppel: Meie kliente huvitab praegu pigem Euroopa Keskpang, USA Föderaalreserv, Saksamaa Konstitutsioonikohus ja isegi iPhone 5.

SEB privaatpanganduse strateeg IPO läbikukkumise põhjustest

ÄRIPÄEV 11. september 2012

toimetaja Indrek Kald, tel 667 0193, e-post indrek.kald@aripaev.ee

NASDAQ OMX Tallinna börsi tegevjuht Kalle Viks (vasakul), NASDAQ OMX Tallinna juhatuse liige Eddi Joost, Pro Kapital Grupi juhatuse liige Paolo Michelozzi ja Tallinna börsi juhatuse esimees Andrus Alber lootusrikkal sammul 27. augustil Pro Kapitali IPO-teatele järgnenud pressikonverentsile minemas.

FOTO: ERIK PROZES



IPO

Investorid ootasid Pro Kapitalilt soodsamat aktsiahinda. Emissioon tühistati

A ALYONA STADNIK, ROMET KREEK, BIRJO MUST
aripaev@aripaev.ee



Vaid paar päeva tagasi teatasid Swedbank ja Ergo, et ei plaani osta oma pensionifondidesse Pro Kapitali esmaemissioonist aktsiaid. Eile öhtul teatas kinnisvarafirma, et tühistab vähesel nõudluse tõttu IPO.

“Me arutasime juba reedel, et selline teade võiks tulla. Ma ei ole sellist protsessi varem näinud, kus Swedbank ja teised turuosalised räägivad nii avalikult, et nemad aktsiaid ei märgi,” kommenteeris kinnisvarateenuste konsultatsioonifirma Colliers International tegevjuht Avo Rõõmussaar. Kõigil on veel värskest meeles Arco Vara börsileminek, viitas ta viie aasta eest aktsiaturule tulnud kinnisvaraarendajale, kes selle ajaga on börsil kaotanud 96% oma väärtusest.

IPO halvasti ette valmistatud. Rõõmussaare sõnul oli Ernesto Preatoni suuosalusega firma IPO halvasti ettevalmistatud. “Teiseks oli meie arvates aktsia ülehinnatud. Kolmandaks oli ka paljude suurte turuosaliste seisukoht väga eitav, mis tähendab, et nad mõtlevad nagu meie,” selgitas ta.

Pro Kapitali investor oleks Rõõmussaare sõnul läinud püüdma n-ö valmiva hoone potentsiaali. Hoone valmib aga nelja aasta pärast ja sealt endale võitu planeerida on väga raske, lisas ta.

Swedbanki maaklerteenuse juht Andres Suimets ütles, et IPO tühistamine valmistab kahtlemata kapitaliturgudele pettumuse. “Pro Kapitalile sai takistuseks hinnatase, millega aktsiaid müüdi, ning muud tegurid, nagu investeringu ajahorisont või lock-up'i väliste aktsionäride üsna suur osa-

”

Pro Kapitalile sai takistuseks ilmselt hinnatase, millega aktsiaid müüdi. Swedbanki maaklerteenuse juht Andres Suimets

kaal,” põhjendas ta. “Turu üldine meeleolu pigem soosis IPO edukat lõpetamist,” märkis Suimets.

SEB privaatpanganduse strateegi Peeter Koppel kommentaar oli lühike. “Pean nentima, et meie kliente huvitab praegu pigem Euroopa Keskpang, USA Föderaalreserv, Saksamaa Konstitutsioonikohus ja isegi iPhone 5,” märkis ta.

IPO tühistamine Eestis esmakordne. Tallinna börsi juhi Andrus Alberi ütlusel on aktsiate avaliku pakkumise tühistamine esmakordne Eestis, aga pole maailmas erakordne.

“Seda, et ettevõtteid tulevad välja oma nägemusega sellest, mis võiks olla kaasatav kapitalihulk ja hind ning erinevatel põhjustel hiljem otsustavad, et võtavad selle pakkumise tagasi, seda on maailmas varem juhtunud. Seda eriti viimastel aastatel, kus olukord rahvusvahelistel turgudel olnud heitlik,” kinnitas Alber.

Börsijuht ei osanud kommenteerida, kas Pro Kapitali juhtum võiks peletada teisi ettevõtteid esmaemissiooni korraldamast. “Iga ettevõtte on oma konkreetse looga, taustaga ning nägemusega ettevõtte väärtustest ja kapitali vajadusest,” selgitas Alber.

Swedbank teatas eelmisel neljapäeval, et ei plaani Pro Kapitali aktsiat esmaemissioonist oma pensionifondide portfellidesse osta. “Meie fondidel võiks tekkida aktsia vastu huvi, kui oodatav riskitulu suhe liiguks sarnasele tasemele teiste kinnisvarasektori ettevõtetele. Positiivne oleks ka see, kui ettevõtte kujundaks selge dividendipoliitika,” põhjendas Swedbank Investeeringufondide juht Loit Linnupõld.

Päev hiljem teatas ka Ergo, et nende pensionifondid ei märgi Pro Kapitali aktsiaid. Pro Kapitali haldamine ei vasta meie pensionifondide nõuetele, kinnisvaraarendus pole meie fookuses ning ka pakutav hind ei ole atraktiivne, põhjendas Ergo.

miljonit uut aktsiat tahtis Pro Kapital emiteerida. Aktsia prognoositav hinnavaheemik oli 1,90-2,05 eurot ja sellest allapoole Pro Kapital tulla ei tahtnud.

Pro Kapital tahab jätkuvalt kapitali kaasata

Pro Kapitali teatel uurivad nad edasisi kapitali kaasamise võimalusi. "Kaalume taotluse esitamist oma aktsiate Nasdaq OMX Balti börsil kauplemisele võtmiseks, et olla valmis kapitali kaasamiseks siis, kui globaalne turusentiment on paranenud," ütles Pro Kapitali juhatuse esimees Paolo Michelozzi. "Loomulikult ei ole me tulemusega rahul," lisas ta.

Pro Kapitali juhatuse liikme Allan Remmelkoore kinnitusepolde kohtumised paljude institutsionaalsete investoritega viimase kahe nädala jooksul ja ka eelnevalt andnud põhjust arendusprojektides kahelda.

"Keskendume pikaajalistele majanduslikele trendidele siin regioonis ja oleme jätkuvalt veendunud nende perspektiivikuses. Kahetsusväärse kombel ootavad investorid praegu suuremat tootlust, et võtta riski lühiajalises perspektiivis," ütles Remmelkoor Pro Kapitali pressiteates.

Pakkumise peakorraldaja, LHV Panga institutsionaalse maaklertegevuse juht Ivars Bergmanis kinnitas, et investoritega kohtudes kogeti suurt huvi piirkonna ja ettevõtte vastu. "Praktiliselt kordagi ei seatud kahtluse alla ettevõtte väärtust või äriplaani teostatavust," lisas ta.

"Sellegipoolest muutub turu-

seis kiirelt ja aeg on niisugune, et investorid soovivad üldiselt ebakindluse tõttu investeerimiseks suuremat allahindlust vara väärtuselt. Investorite tagasivõetud põhjal ei paista see olevat seotud ei konkreetse regiooni, ettevõtte või sektoriga," märkis ta.

Ettevõtte aktsiaemissiooni peanõustaja, Porta Finance'i partner Mikus Janvars ütles, et vastavalt pakkumise prospektile võib ettevõtte tühistada pakkumise või osa sellest enne aktsiate eest ülekannete tegemist. Aktsiaid märkinud jaeinvestorite kontodel vabastatakse broneeritud summad ühe tööpäeva jooksul, lisas ta.

Jaanus Laugus: Pro Kapital valis börsile tulekuks vale aja

Uus Maa Kinnisvarabüroo juhatuse liikme Jaanus Lauguse sõnul kiirustas Pro Kapital aktsiaturule. "Võib-olla on siis liiga vara tuua sellist arendusprojekti turule. Üks põhiprojekte oli neil Riias, kus turg on väga tundlik ja inimesed ei ole veel valmis kinnisvarasse eraisikutena investeerima," põhjendas ta.

"Eesti projektid on suhteliselt väikesemahulised ning pigem väikesemad kortermajad. Ärikeskusesse investeringuid ei ole vä-

ga palju," märkis Laugus. "Vaevalt nad olid orienteeritud Eesti investoritele, sest summad olid nii suured," lisas ta.

Tema sõnul on tõsisem küsimus see, kui palju nähti vaeva turunduse ja suhtekorralduse mõttes. "Sellise emissiooni jaoks tuleb käia kõik maailma otsad läbi ja leida investorid," märkis Uus Maa Kinnisvarabüroo juhatuse liige.

Laugus nentis, et kinnisvaraturul on perspektiivi küll, kin-

nisvara kui investeerimisvõimalus ei kao kuskile. "Mitmed välismaalased ja Eesti investorid ostavad Riias kinnistuid ning teevad detailplaneeringuid," sõnas Laugus. Usun, et Pro Kapital tuleb varsti uuesti proovima, märkis ta.

Ka Colliers Internationali juht Avo Rõõmussaar ei usu, et Pro Kapitali avaliku enampakkumise läbikukkumine annaks signaali kinnisvaraturu perspektiivi puudumise kohta.

Remmelkoor: investorid tahtsid suuremat preemiat

Pro Kapitali tegevjuhi Allan Remmelkoore kinnituseel soovisid nende esmaemissiooni võimalikud investorid suuremat preemiat.

Tagantjärele on raske hinnata, kas mujal börsidel oleks huvi suurem olnud, lisas ta. Järgnevi intervjuu Allan Remmelkoorega.

Kui palju märkisid institutsionaalsed ja kui palju jaeinvestorid? Avalikud pakkumised sõltuvad peamiselt institutsionaalsetest investoritest, kes teevad pakkumisi erinevatel hinnatasemetel. Pakkumiste mahtu ja hinda koos vaadates jõudisime otsuseni, et see ei vasta ettevõtte väärtusele, mida me pikas perspektiivis näeme. Aga neid täpsemalt me avaldama ei hakka.

Kas Baltimaade vastu puudub investoritel huvi või oli asi pigem Pro Kapitalis? Investorite sõnum meile oli, et asi pole ei Baltimaades ega Eestis ega kinnisvarasektoris ega kinnisvara

Horisont on investorite meelest udune.

arendamise sektoris ega mingil juhul ka Pro Kapitalis, vaid nad ootavad praegu investeerimisotustest suuremat preemiat, kuna horisont on n-õ udune.

Kelle poole Pro Kapital lisaks LHV-le pöördus, et korraldada IPO? LHV oli meie ainus bookrunner, lisaks finants- ja juriidilised nõustajad.

Miks ei tehtud IPOt ja noteerimist Varssavi või Londoni börsil, kus on investoritel suurem huvi? Raske tagantjärele hinnata, kas oleks mujal suurem huvi olnud. Londoni börsi mastaapides oleksime olnud üsna mikrokoopilised. Lisaks on investorite jaoks tavaliselt ka pilt selgem juhul, kui ettevõtte on noteeritud seal, kus ka tema põhitegevus.

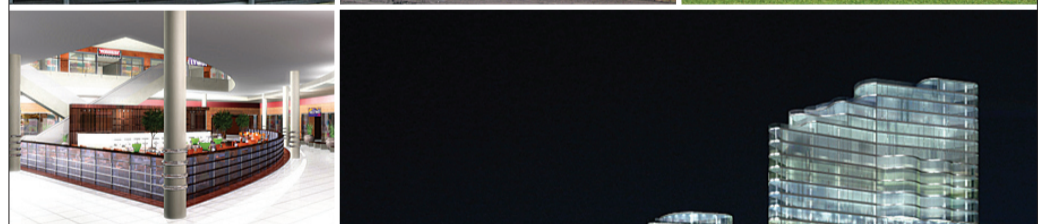
HOONETE PROJEKTEERIMINE KLIENDI SOOV, MEIE TEOSTUS

ERKNORD
ARHITEKTID INSENERID PLANEERIJAD

+372 5682 4890
erknord@erknord.ee
www.erknord.ee



- Projektijuhtimine
- Arhitektuur
- Sisekujundus
- Konstruksioonid
- Tehnosüsteemid
- Detailplaneeringud
- Linnaplaneerimine
- Maastikuarhitektuur



Erknord Architects OÜ
Aadress: Laki 11E, Tallinn 12915
Telefon: +372 5682 4890
E-post: erknord@erknord.ee
Koduleht: www.erknord.ee

miljonit eurot lootis Pro Kapital IPOga turult kaasata, et finantseerida oma kinnisvaraprojekte.

TURVAFIRMA Alphard Maritime OÜ juht Martin Plaser usub, et India ookeanil laevakaitseoperatsioone tegema hakkav ettevõtte jõuab kasumisse esimese aastaga.

FOTO: ERIK PROZES



TURVA

EAS andis relvade ostuks kasvutoetust. Turvafirma põhivara

KADRI PÖLENDIK
katri.polendik@aripaev.ee



Endise kaitsevälase Martin Plaseri asutatud turvafirma Alphard Maritime OÜ sai EASilt kasvutoetust poolautomaatsete karabiinide ostmiseks.

Peamiselt India ookeanil aktiivseid laevakaitseoperatsioone tegema hakkav ettevõtte polnud viimase hetkeni kindel, et Ettevõtluse Arendamise Sihtasutus neid üldse toetab. Ettevõtte juht Martin Plaser põhjendas skepsist sellega, et suhtumine relvadesse ja relvastusse üldisemalt on teisenenud ning inimesed on muutumas patsifistideks. Hoolimata kahtlusest otsustas sihtasutus toetada relvaostu projekti 31 999 euroga, mis on veidi vähem kui kaks kolmandikku projekti kogumaksumusest ehk 49 230 eurost. Kolm kuud varem saadi 7000 eurot starditoetust ballistiliste vestide projektile, mille kogumaksumus on 8800 eurot. Kui-igi otsused toetuse andmise kohta on tehtud, pole ühtegi väljamakset veel tehtud.

Võimalus sõjaväelise väljaõppe saanutele. Plaser kommenteeris toetuse saamise otsust asjaoluga, et tema ettevõttes nähti potentsiaali. "Kõik need küsimused, mis EAS esitas, olid ühelt poolt kantud sellest, et see on midagi uut, ja teisalt väga otseselt seotud selle väga võimsa potentsiaaliga, mis turvaturul on," rääkis ta. Plaseri hinnangul nägi sihtasutus, et Alphard Maritime võib olla heaks sissetulekuallikaks endiste kaitsevälastele.

"Pole midagi parata, aga meie sihtgrupiks on väga head kaitseväelased ja kaitseväge taustaga inimesed, kes paraku on süsteemist mingitel põhjustel välja kukkunud," lisas ta. Samas tõdes Plaser, et ei kavatse hakata kedagi kaitseväest nii-öelda üle ostma, vaid ootab enda juurde tööle inimesi, kes on sõjaväest lahkumise otsuse ise teinud.

Ta leidis, et riigi kulutatud raha sõdurite väljaõppele ei lähe kaduma, sest missioonil käinud saaksid edasi tegeleda valdkonnaga, milleks neid on treenitud. "Minu kujunemise lugu on olnud riigile ikka väga kulukas ja minusuguseid on kümneid ja kümneid veel, kes praegu lihtsalt on kuhugi välismaale ära läinud ja nad ei tee seda, mida nad on tegelikult sõjaväes õppinud."

Plaseri hinnangul võis see olla üks EASI argumentidest, miks Alphard Maritime'i toetada. Sa-

”

Meie sihtgrupiks on väga head kaitseväelased ja kaitseväge taustaga inimesed, kes paraku on süsteemist mingitel põhjustel välja kukkunud

Alphard Maritime OÜ juht Martin Plaser

mas leidis ta, et kasvutoetus annab pigem tunnustuse äripotentsiaalile kui sellele, kas ideed on õiged või valed.

EAS soodustab välisurgudele minekut. Majandusministeeriumi majandusarengu osakonna juhataja Tea Danilovi sõnul toetab riik ettevõtlusega alustamist ning peab oluliseks ettevõtete välisurgudele minekut. "Sellepärast on riik EASI ja Kred-Exi kaudu loonud ka mitu ettevõtlusega alustamist ja ekspordi edendavat programmi. EAS peab oma otsuste langetamisel järgima nendele programmidele seatud tingimusi, muus osas on ta oma otsustes sõltumatu," kinnitas ta.

Kui EASI analüüs näitas, et konkreetsele ettevõttele antav stardi- ja kasvutoetus aitab riigi püstitatud eesmärke täita ega lähe vastuollu programmitingimustega, siis ministeerium toetab seda otsust, lisas Danilov.

Alphard Maritime'i turvamisega tegelev kaheksaliikmeline meeskond saab kokku septembri lõpuks, seni on pakutud laevandusettevõtetele turvaalaseid konsultatsioone. Alustamine oli aga keeruline, sest laevafirmad ei usaldanud tundmatut, selle aasta alguses äriregistris registreeritud Eesti ettevõtet. Tõsiselt hakati võtma alles siis, kui olemas oli ISO 9001 sertifikaat, mis kinnitas, et Alphard Maritime võib osutada turvateenuseid, -konsultatsioone ja treeninguid, märkis Plaser.

Sertifikaat muutis suhtumist. "Samal päeval, kui sertifikaadi saime, saatsin firmadele kirjad välja ja juhtumisi kolm ettevõtet kattus. Üks neist siis ütles, et miks te varem ei rääkinud, et teil ISO on. See muutis päevapealt suhtumist," kirjeldas ta ranget kontrolli mereturvaäris. Selleks, et laevandusettevõtete üldse jutule saada, peaks merel turvateenust pakkuv firma olema liitunud turvaettevõtete ühenduse ICoCiga ning seejärel mereturvalisuse organisatsiooni SAMIga.

"Tegelikult need ühendused peaksid selle garanteerima, et laevaomanik teab küsida, kas teil on ISO, kas on SAMI liikmelisus, kas on ICoCi liikmelisus, millist vastutuskindlustust te kannate, kui palju teil on koolitusi ja millised need on," selgitas Plaser.

Esimene poolaasta on firmal hästi läinud ning konsultatsioonidega on firma loomise esimesed kulud tagasi teenitud. "Ma ise ei ole sellest penni näinud," rääkis Plaser. Kuid see on käivitamis- ja arendusperioodil tavaline, märkis ta.

Poleaastase tegutsemisaja kohta on Plaseri sõnul väga hea, et ollakse valmis kuu aja jooksul töö-

Isikud, kes ei täida kohustusi nõuetekohaselt:

Võlgniku nimi	Seotud isikud	Võlgniku nimi	Seotud isikud
AL OÜ	Sirje Lilleberg, Indrek Lilleberg, Andres Lilleberg	Marvic Trans OÜ	Marko Vahimets
Andropoff AS	Juhani-Jaakko Hella, Jaanus Künnapas	Merkerson Grupp OÜ	Aivar Mansik, Ivori Sikka
Automaatika ABC OÜ	Heiki Kala	MXSport OÜ	Risto Märtson
Avaks Kliima OÜ	Eduard Štšetin	Niko Kebab OÜ	Hasan Yasar Karasu
Barrelmann OÜ	Oliver Poll	PHNX OÜ	Alo Lillepea
Capital Fruits and Nuts OÜ	Signe Kapsi	PJV Hooldusravi SA	Leho Tamvere
Delibalt Production OÜ	Anna Volmer	Priva Shipping Company OÜ	Oleg Guskov
Esmardi OÜ	Ivan Demtšenko	Rockkohvik OÜ	Henri Lindal
Frontshore Grupp OÜ	Marko Tiiman	Rõngassaba OÜ	Julia Jeremejeva
Futuras OÜ	Dmitri Sovtša	S-Logistics OÜ	Priit Silland
Galvanic OÜ	Heidi Plumberg	Soft46 OÜ	Jaak Lassmann
Hansa Konverentsid OÜ	Kaia Kitsnik, Heve-Riin Klaus	Sukeldumiskeskus OÜ (www.sukeldumiskeskus.ee)	Helena Ivanova
Jõgeva linna ja valla spordiklubi Forte MTÜ	Ergo Prave	Zelluloosi Kinnisvara OÜ	Kaido Groos, Eero Lukkanen
Kodumööbel OÜ (http://www.mebilia.ee/)	Meelis Keerd	Tallinna Kaubanduskeskus OÜ	Lesya Luzina
Kortus Teenindus OÜ	Viktor Kisseļov, Aleksei Kisseļov	Tõnu Patraeli Orava Talu FIE	Tõnu Patrael
Living.ee OÜ (www.living.ee)	Anni Talts	Töötute Adaptatsioonikeskus MTÜ	Olga Filippova, Larissa Štukaturova
MaksiTrade	Evi Jakupson	Unipress AS	Andrey Shadrin
Maratau Invest OÜ	Tarmo Kose	WWW Ehitus OÜ	Illimar Gross

INKASSO / VÕLAREGISTER / NÕUETE OST / MEELDETULETUSKESKUS / ÕIGUSBÜROO / SÜVAMENETLUS

Julianus Inkasso OÜ • www.julianus.ee

Telefon +372 681 4400 • E-mail: inkasso@julianus.ee • A.Weizenbergi 20, 10150 Tallinn

Julianus
INKASSO

Kofkin hakkab uurima Reformi rahastamist

Suurärimees Alexander Kofkin kinnitas Tallinna linnapea Edgar Savisaare rahastamist ning lubas isiklikult hakata uurima Reformierakonna salapärase investori tausta.

Kofkin süüdistas Eesti prokuratuuri tema laimamises, millega Eesti prokuratuur kahjustab tema kui rahvusvahelise äri-mehe mainet, kirjutas ajaleht Pealinn.

Kofkin lükkas oma avalduses ümber Eesti meedia ja prokuratuuri öhku visatud süüdistused, nagu oleks tema ja Tallin-



SUURÄRIMEES Alexander Kofkin. FOTO: ANDRES HAABU

na linnapea Edgar Savisaar teinud mingit lubamatut koostööd.

9. veebruaril 2011 saatis Põhja ringkonnaprokuratuur kirja Šveitsi õigusalastusele, kus väideti, et Savisaar võis olla saanud Kofkinilt ebaseaduslikult raha vorstiputkade ja hotelliehituse soosimise eest.

"Kinnitan, et olen toetanud Edgar Savisaart ja tema ettevõtmisi ulatuses, mida olen pidanud võimalikuks ja vajalikuks, ning teen seda ka edaspidi," märkis Kofkin.

ARIPAEV.EE

le võtma kaheksa inimest. "Prognoosin, et me oleme kasumis esimese aastaga. Ma olen selles suhteliselt kindel," sõnas Plaser.

Tööst tema kinnitusel kindlasti puudust ei tule, sest naftafirmad vajavad pidevalt laevaturvaettevõtete teenuseid. Kütuse hind on otseselt seotud naftatankerite turvalisusega ning turvateenuse palamine laevale kaitses lõpptarbijat piraatlusega kaasnevate lisakahjude maksmise eest.

EASi osalus annab mõjukust juurde. Plaser on EASist veelgi abi saanud. Mullu läbis ta alustavale ettevõtjale mõeldud mentorprogrammi, et aimu saada, kuidas peaks ühte firmat looma.

"Me tahaksime EASiga koostööd jätkata. On riike, kus riiklik koostööprojekt annab sulle võib-olla 90% igasugusest tõsiseltvõetavusest. Ehk siis et kui sa oled üksipuha millises riiklikus projektis osaline ja sul on turvafirma, siis hindamise kriteeriumid vaadatakse väga kiiresti üle ehk need protsessid hakkavad palju kiiremini toimima," märkis ta.

Plaseri kunagised tööandjad Eerik-Niiles Kross ja Jaanus Rahumägi keeldusid kommentaare andmast. Viimane ütles vaid, et tema firma ESC OÜ, mis tegeleb samuti merel turvateenuse pakkumisega, küsis, kuid ei saanud EASilt toetust. ESC vallandas tänavu kevadel kaks töötajat, kes väidetavalt aitasid Plaseril luua Alphard Maritime OÜd, kinnitas Äripäevale ESC finantsjuht Madis Madalik.

EAS: toetasime turvateenuse eksporti

Turvateenuse osutamine välisriikides on hea näide teenuste ekspordist, kinnitas EASi alustavate ettevõtete divisjoni direktor Dmitri Burnašev.

Ettevõtjate Arendamise Sihtasutusel ei ole relvade soetamise toetusi, lisas ta. Järgneb intervjuu Dmitri Burnaševiga.

Miks otsustati firmat toetada, kui nende põhitegevus toimub Eestist väljaspool? Nii riiklikes programmides kui ka riigi tegevustes tervikuna on üks eesmärk ekspordi arendamine. Antud juhul on turvateenuse osutamine välisriikides hea näide teenuste ekspordist.

Kas on varemgi toetatud mõnd sellist Eesti ettevõtet, mis Eestis otseselt ei tegutses? Välisrii-

kide territooriumil tegutsesid Eesti ettevõtted pole haruldane nähtus. Näiteks paljud ehitustevõtted teenivad raha Soomest ja Rootsist, transpordiettevõtted teenivad raha paljudest Euroopa ja SRÜ riikidest, meie praktikas on olnud ka laevaremondi valdkonna kliente, kes teenivad raha Aasia riikidest jne.

Miks otsustati anda toetust relvade ostmiseks? Tegemist on investeringuga turvateenust pakkuva ettevõtte põhivarasse. EASil ei ole relvade soetamise toetusi, ühegi toetuse eesmärk ei ole relvade ostmine. Antud juhul soetatud põhivara on vajalik turvaettevõttele normaalse tegevuse tagamiseks ja Eesti seadused lubavad seda tüüpi ettevõtetel selliseid oste sooritada.

Ä Kes on kes Martin Plaser

LÕPETAS 1999. aastal kokkonditri eriala ning läks ajateenistusse vahipataljoni. Seejärel jäi ta üleajateenijaks luurepataljoni, kus oli osa eriooperatsioonide üksuse loomismeeskonnast. **2006.** a avanes tal võimalus minna Afganistani missioonile. **KAKS AASTAT HILJEM** lahkus kaitseväest, liitus kaitseliiduga. **ON TÖÖTANUD** Eerik-Niiles Krossi

si alluvuses ja teinud koostööd Jaanus Rahumägiga.

LISAKS Alphard Maritime'ile omab osalust OÜs Eesti Langevarjukeskus.

POOLELI on õpingud Tallinna Ülikoolis Lähis-Ida ja Aasia kultuuriloo erialal. Kirjutas Afganistanis toimunud inspireerituna poolfiktioonilise raamatu "Minu teine miljon".

HANGE

Ossinovski võitis Usbekistanis hiigelhanke Ettevõtja Oleg Ossinovskile kuuluva ASI Skinest võidetud hanke puhul on tegemist suurima eksporditehinguga Eestist Usbekistani, kirjutab Eesti Päevaleht.

Augustis kinnitas Usbekistani president Islam Karimov riiklikele raudteekompaniile kuuluva ja 120 miljonit dollarit maksva mehaanika-valutehase rekonstrueerimise projekti, millest 54,3 miljoni dollarise hanke võitis Eesti transiidirimehele Oleg Ossinovskile kuuluv AS Skinest Rail. Ossinovski kinnitas, et tegemist on suurima Eestist Usbekistani tehtava eksporditehinguga.

Usbekkide mahukas projekt hõlmab raudteevagunite ja veeremi remondibaasi rajamist ning riigi valutööstuse täielikku rekonstrueerimist. Tootma hakatakse nii lahtiseid kui ka kinniseid vaguneid.

TEHING

APM Terminals suurendab osalust

APM Terminals, mis on konteinerlaevandusgrupi A.P. Møller-Mærski tütarfirma, ostab 37,5protsendilise osaluse Vopak E.O.S.-i omanikfirmas Global Ports.

APM Terminals on sõlminud kokkuleppe, et saada Global Portsi suuraksionäriks ning Transportation Investment Holdings Limited'i (TIHL või N-Trans) strateegiliseks partneriks. TIHL on Venemaa üks suurimaid eraomanduses olevaid transpordigruppe, kirjutab Global Ports pressiteates. Tehingu hinna järgi on Global Portsi koguväärtus 2,3 miljardit dollarit. Investeering on suurim välismaine otseinvesteering Venemaa transporditööstuse ajaloos.

"Venemaal ja naaberriikidel on tohtu kasvupotentsiaal ja vaadates tulevikku, siis meie meeskonnad teevad koostööd, et avastada uusi turuvõimalusi siinses piirkonnas," ütles APM Terminals'i tegevjuht Kim Fejfer.

Global Ports on koos Hollandi firmaga Royal Vopak Eestis tegutseda Vopak E.O.S.-i omanik.

TOOTMISEHITIS

Uus trükikoda Tännassilma Tehnopargis

Eventus Ehitus OÜ ehitab Solarbalt OÜ tellimusel Saku valda Tännassilma Tehnoparki uue trükikoda.

Tootmispindadele lisaks asub hoones büroo, kokku on uues ehitises brutopinda 1900 ruutmeetrit.

"Trükikoda ehitamise kogemust meil praeguse ajani ei olnudki," märkis Eventus Ehitus OÜ juhataste liige Lauri Kaska.

32

tuhande euroga toetas Ettevõtjate Arendamise Sihtasutus Alphard Maritime'i poolautomaatsete karabiinide ostul, projekti kogumaksumusest moodustas see veidi vähem kui kaks kolmandikku.

Külma pea ja sooja südamega

Kristiina Uustal / DNB vanemkindlustuskonsultant

Mis tuuled finantsmaailmas ka ei puhuks – meie kliendina võid kindel olla, et Sinu rahaasjad on korras. Me ühendame oma töös DNB grupi professionaalse rahvusvahelise kogemuse ja pühendunud suhtumise klientidesse. Meil on alati aega ja tahtmist süveneda Sinu ettevõtte vajadustesse ning leida võimalusi lennukate tulevikuplaanide teostamiseks. Anna meile selleks võimalus!

DNB ehk Den Norske Bank on Norra suurim finantsgrupp, mille aktsiatest 34% kuulub Norra riigile. Eestis tegutses DNB alates 2006. aastast, pakkudes klientidele nii panga- kui liisingutooteid.

www.dnb.ee

Norra pank

DNB

TOOTMINE

Loomatoidutehase uus hingamine. Sihikul Skandinaavia turud

A VÄINU ROZENTAL
vainu.rozentala@aripaev.ee



Eesti lemmikloomatoidu tootja, Väike-Maarjas asuv OÜ Pandivere L.T. on rekonstrueerinud endise lihatööstuse hooned ning toodab koeratoidu kaubamärgi Wauh! all.

"Nüüd on kõik need asjad tehtud, mida oleme teha tahtnud," nentis Pandivere L.T. tegevjuht ning juhatuse liige Margus Merima ja näitas viimati paigaldatud uut pakkeiliini ning infrapunaahju. Esimene neist võimaldab alates sellest kuust pakendada koerakonservi plastkarpi ja infrapunaahjus valmib loomamaius ehk kuivatatud närimisliha. Närimislihaga asutakse konkureerima kümme aastat tagasi Haapsalus tegevust alustanud loomamaiuste tootjaga, Soome kapitalile kuuluva OÜga Preemia.

Pandivere L.T. uus omanik, metsanduskontsern OÜ Artiston Grupp on kahe aasta jooksul loomatoidutehase rekonstrueerimisse investerinud üle kolme miljoni euro. Enne seda olid tootmishooned olukorras, kus varisemisohlike ruumide ukseid keerati igaks juhuks lukku ja otsapidi veeti juba vanametalli kokkuostu.

Lai tegevusspekter maandab riske. "Investeeringud uutesse tegevustesse aitavad maandada põhitööstusega seonduvaid riske," vastas Pandivere L.T. nõukogu liige Jaanus Lehtmets küsimusele, miks otsustati siseneda toiduainetööstusesse. "Ariston Grupp on investerinud paljudesse võimekatesse ettevõtetesse, olenemata valdkonnast. Peamine, et nendes nähtaks pikaajalises perspektiivis mõistlikku tulust." Lehtmets lisas, et toiduainetööstus on nende hinnangul tõusul ja neil on kaalumisel veel objekte, kuhu investeerida.

Pandivere L.T. hakkas kaubamärgi Wauh! all loomatoitu müüma eelmise aasta kevadel. Põhitoodanguks on erinevad koerakonservid kotis ja vorstina. Veidi on koerakonservide eksporditud Läti ja Leetu. Merima sõnul on neil kindel sihtpääseda Skandinaavia turule. "Usume, et suudame sinna müüa parema hinnaga kui konkurendid," ütles Merima. Tema kinnitusele tahavad nad veel tänavu hakata tasapisi arendama ka kassitoidu tootmist.

"Kõik meie tooted on kuumtöödeldud ja seega säilivad toatemperatuuril," kinnitas Pandivere

” Isegi väikesed koerad, kes on toidu suhtes pirtsakamad kui suured, söövad meelsasti.

Pandivere L.T. tegevjuht Margus Merima ettevõtte toodetavate koerakonservide kohta

L.T. tootmisjuht ja juhatuse liige Merike Heinpalu. "Teeme puhast ja naturaalselt toitu, me ei lisa tootesse värvi-, lõhna- ega säilitusaineid."

Merima sõnul ei ole ta veel näinud ühtegi koera, kes nende konservi ei sööks. "Isegi väikesed koerad, kes on toidu suhtes pirtsakamad kui suured, söövad meelsasti," lausus Merima. Ta teab, mida räägib, sest nende perel on kodus 11 koera. Samuti on ta koeratoidudega väga hästi kursis, sest perele kuulub lemmikloomakaupade jae- ja hulgimüügiga tegelev OÜ LoomaPlaneet.

Naabritel ikka juhtub. Endise lihakombinaadi, praeguse loomatoidutehase Pandivere L.T. aiataaguseks naabriks on seitse aastat tagasi tööd alustanud loomsete jäätmete käitlemise tehas. "On vahel juhtunud, jah, et autojuhid on eksinud ja raipehase asemel koormaga meie hoovi sõitnud," muigas Merima ja lisas, et mis teha, kui selline tehas naabriks sattunud on.

Pandivere L.T. ostab praegu vajaliku toorme Rakvere Lihakombinaadist ja Talleggist. "See on toore, mida lihatööstajad ise ei kasuta," selgitas Merima. "Näiteks lihakombinaadis lõigatakse loomakere teatud skeemi järgi lahti ja järele jäävad ribad, mis inimtoiduks ei sobi."

Heinpalu ei välista, et tulevikus võivad nad osa toormest saada oma tapamajast. "Meil on tegelikult olemas tunnustatud tapamaja veiste, lammaste ja kitsede tapmiseks," rääkis ta. "Me peatasime tehase renoveerimise ajaks tapamaja tunnustuse. Kui koeratoidu tootmine muutub stabiilseks, plaanime taaskäivitada tapamaja. Tapamaja ruumid on samuti renoveeritud ning osa vajalikest seadmetest juba olemas."

Iga klient hinnas. Asi Rakvere Lihakombinaat ja Asi Tallegg juht Teet Soorm ütles, et nad on rõõmsad kõikide klientide üle, kes nende tooteid ostavad. "Olgu see siis vorst ja liha või vorstist ja lihast järelejäänud toode, millega toidetakse rebaseid või koeri," rääkis Soorm. "Iga klient on klient ja klienti tuleb kohelda austusega."

Kuuldes Pandivere L.T. võimalikust kavast taaskäivitada tapamaja, soovitas Soorm neil keskenduda lammaste ja kitsede tapmisele. "See võiks olla nende nišš, kuna Eestis pole siin suurt konkurentsi," seletas Soorm. "Aga veiste tapamaja võimsusest Eestis kindlasti puudust ei ole. Väike-Maarjast 35 kilomeetri kaugusel asub Rakvere lihakombinaadi tapamaja, kus on olemas väga moodsad veisetapaliinid, mis töötavad praegu ainult kaks päeva nädalas."



A **Kommentaari**

Toorme hinna tõus pitsitab tootmist

JARI HÄYRINEN,
kuivatatud närimisliha tootja OÜ Preemia
ainuomanik

Eks iga uue tootja tulek turule tekitab natuke konkurentsi. Toorme hind võib seetõttu veelgi tõusta. Kui toormega asi veel hullemaks läheb, sureb kaks firmat ära. Aga ega me muidugi nii kergelt alla ei anna.

Me teeks rohkem toodangut, aga toorme hind Eestis

kogu aeg tõuseb. Talleggi hinnad on jubedalt tõusnud. Oleme veidi tooret toonud Poolast ja Saksamaalt, aga import tõstab samuti toote hinda.

Praegu müüme oma toodet peamiselt Eestis. Varem eksportisime Soome, aga nüüd on eksport nullilähedane, sest me pole Soomes konkurentsivõimelised.

PANDIVERE L.T. tegevjuhi Margus Merima sõnul on plaanis lisaks koeratoidule hakata valmistama kassitoitu.

FOTO: VÄINU ROZENTAL

A **Võrdlus**
Suurim kasv online-meedias

augusti käive, mln eurot; muutus protsentides

online-meedia	0,74	12,3%
perioodilised väljaanded	1,96	7,3%
trükkiteenused	2,03	-6,6%
kogukäive	4,38	0,5%

ALLIKAS: EKSPRESS GRUPP

Ekspressi käive vähenes

Ekspress Grupi käive kahanes augustis mullusega võrreldes 0,5 protsenti, teatas ettevõtte börsile.

Eelkõige on see tingitud trükkiteenuste segmenti 6,6 protsendilise käibe vähenemisest.

Trükkimisega seotud tulud jäid samale tasemele võrreldes eelmise aastaga, käibe vähenemise põhjuseks on selliste klientide väiksem arv, kes koos trükkimisega ostavad Printalli vahendusel ka paberit.

Online-meedia segment jätkas tugeva kasvuga Lätis ja Leedus. Eestis jäi tulemus samale tasemele eelmise aastaga. Kokkuvõttes kasvas online-meedia segment tervikuna 12,3%.

Perioodiliste väljaannete segment jätkas eelmise kuuga samas tempos ning kasvatas käivet 7,3%. Kasvu veab endiselt DVD-sarja edukas müük. Augusti heale tulemusele aitas kaasa ka nädalalehtede viis ilmumist võrreldes eelmise aasta augusti nelja ilmumisega.

Reform: ettemaks KOVi valimisteks

Ettemaksed Kontuurile puudutavad 2013. aastal toimuvat KOVi valimiskampaaniat, teatas Reformierakond.

Delfi kirjutas eile, et erakonnade rahastamise järelevalve komisjon tahab Reformierakonnalt teada, miks on erakond

maksnud reklaamifirmale Kontuur 257 880 eurot ette.

Peame tulevaste kulude jaoks ette säästmist loomulikuks ja oleme tülitanud, et konservatiivsus rahaasjades võiks kedagi tülitada, teatas erakond.

ARIPA.EE

ARIPA.EE

ÄRILAEN INTRESSIGA ALATES 8% AASTAS!

PERSONAALNE • PAINDLIK • KIIRE

Tutvu täpsemalt tingimustega www.bigbank.ee, vajadusel pea nõu meie spetsialistidega.

(1333

www.bigbank.ee/arilaenu

BIGBANK
KIIREIM TEE RAHANI



Töötus vähenes

Augusti lõpus oli töötuna arvel 38 682 inimest ehk 5,9% 16 aastast kuni pensioniealisest tööjõust, teatas töötukassa. Juulis oli töötuna arvel veel 39 462 inimest.

Augustis registreeris end töötukassas 5353 uut töötut. Töötukassa abiga sai tööle või alustas ettevõtlusega 2967 inimest.

Kõrgeim oli töötuse määr endiselt Ida-Virumaal (10,7%) ning madalaim Viljandimaal (3,6%).

ARIPAEV.EE

DETAILPLANEERING

Kreenholmi alale tuleb 70 krunti

Narva linnavolikogu kinnitas augustis arendaja OÜ Narva Gate algatatud Kreenholmi maa-ala detailplaneeringu, mille järgi jagatakse olemasolevad kinnistud 70 uueks sotsiaalmaa, liiklusmaa, elamumaa, ärimaa ja veemaa sihtotstarbega krundiks.

Kreenholmi maa-ala on nähtud ette rajada neli 20korruselise hoonet, millest kolm on eluhooned ning üks ärilise otstarbega. Teised uusehitised on ette nähtud maksimaalselt 5korruselised. Detailplaneeringu tellija on OÜ Narva Gate.

TURISM

Välituristide arv tegi rekordi

Majutusettevõtteis peatunud välituristide arv kasvas juulis, Eesti elanike hulk vähenes. Seitsme kuuga ööbis Eestis 1,65 miljonit turisti, mis on kõigi aegade rekord.

Majutusettevõtetes peatus 2012. aasta juulis 279 000 välituristi, mis oli 2% rohkem kui eelmise aasta ning rohkem kui ühegi varasema aasta juulis, teatas statistikaamet.

Ä Mis on mis OÜ Pandivere L.T.

ASUTATI Väike-Maarja alevikus endise Pandivere lihatööstuse asemele 1997. aasta oktoobris. Alates 9.08.2001 on ettevõtte ärinimi OÜ Pandivere L.T.

NÕUKOGUDE AJAL tootis Pandivere lihatööstus konserve inimestele. Pärast erastamist lisandus tootnimistusse ka koerakonserv 0,5-liitrises klaaspurgis. Konservide tootmine inimestele lõpetati 2003. aastal.

2006. AASTA JUUNIS sai ettevõtte

te enamusosanikuks OÜ Artiston Invest, mille ainuomanik on OÜ Artiston Grupp (33,50% Raul Vahter, 33,25% Margo Klaasmägi, 33,25% Jaanus Lehtmets).

UUED OMANIKUD alustasid tehase rekonstrueerimisega ning 2011. aasta aprillis jõudis müüki koerakonserv kaubamärgi Wauh! all. Praegu on tooteportfellis viis koerakonservi. Alustatud on ka kuivatud maiuse ehk närimisliha tootmisega.

PRIA maksis mullu eurotoetust kokku 636 169 eurot. 2011. aastal kiitis PRIA heaks toetusi veel 1 071 839 euro ulatuses.

KOKKU INVESTEERITUD üle kolme miljoni euro.

EESMÄRK hakata tootma sada tonni lemmikloomatoitu kuus. **OMAB** tapamajatusust veiste, lammaste ja kitsede tapmiseks.

KÄIVE oli 2011. aastal 28 000 eurot, 2010. aastal 92 000 eurot.

EAS kutsub ettevõtteid osalema maailma juhtival Keskkonna- ja energiasäästliku ehituse, planeerimise ja Projekteerimise messil



Ecobuild 2013

5.-7. märts 2013, London
www.ecobuild.co.uk

Messil saate omandada uusi kogemusi, leida kasulikke ärikontakte ja partnereid.

Ühisstendile ootame osalema:

- ehitusmaterjalide tootjaid: aknad, ukSED, segud, ökoloogilised ja ebatavalised ehitusmaterjalid, nagu rookatused, põhuplokid jt;
- palkmajade ja moodulmajade tootjaid;
- targa Maja (Smart House) lahenduste pakkujaid: kõik mis puudutab passiivmaju, nende tootmist, arendust ja lahendusi;
- projekteerimisettevõtteid ning IT-tugiteenuste pakkujaid ehitussektorile.



Osalemissoovi korral võtke palun ühendust hiljemalt 24. septembril 2012. Ühisstendil osalejate arv on piiratud.

Kontakt ja lisainfo:
Kristel Kõiv
EASi ekspordidivisjon
Tel: + (372) 738 6021
kristel.koiv@eas.ee
www.eas.ee/eksport



www.admiralmarkets.ee

Admiral Markets
Trading for everyone

**TASUTA INVESTEERIMIS-
JA KAUPLEMISALASED
KOOLITUSED NING SEMINARID**



TUTVUGE TEENUSE TINGIMUSTE JA RISKIDEGA KODULEHEL
VÕI KONSULTEERIGE MEIE SPETSIALISTIGA.

VÖLAKRIIS

ESMi
sünni
otsustab
Saksa
kohus.Kõne all ka
täiendavad
nõudmisedSIRJE RANK
sirje.rank@aripaev.ee

Homme oodatakse Saksamaa konstitutsiooni-kohtult seisukohavõttu, kas keskne element euro stabiliseerimisel - alaline päästemehhanism ESM - on üldse Saksamaa põhiseaduse järgi võimalik.

Kui ei, tuleb kogu euro päästmiseks loodud turvavõrk ümber ehitada. Kui turud üldse sellise võimaluse jätkaksid.

"Kui kohus peaks üllatama ja Saksamaa osalemise välistama, tekitaks see turgudel koleda aadrilaskmise," kommenteeris agentuurile Reuters UniCredit panga peaökonomist Erik Nielsen.

Saksamaa valitsus ja enamik analüütikuid eeldab siiski positiivset otsust, kuid täiendavate tingimustega.

Õigupoolest otsustab kohus homseks vaid selle, kas ESMi jõustumine peatada, kuniks kohus oma põhjalikuma analüüsiga valmis saab. See otsus peaks sündima detsembriks, kuid üldjuhul peaksid homsest otsusest lõpliku otsuse piirjooned juba näha olema.

Saksamaa valitsus on väljendanud veendumust, et ESM peab läbikatsumisele vastu.

"Tegime kõik, et seadus saaks selline, et meie põhiseaduskohus saaks selle heaks kiita," kinnitas ka läinud kuul Tallinna väisanud Saksamaa majandusminister Philipp Rösler intervjuus Äripäevale.

Ent isegi siis, kui kohtult lauskeeldu ei tule, võib kohus lisada täiendavaid nõudmisi ja piiranguid, mis ahendavad oluliselt kantsler Angela Merkeli manööverdamisruumi võlakriisi lahendamisel. Näiteks nõude, et veel sügavam integratsioon Eu-

37 000 inimest taotleb ühishagis ESMile piduri tõmbamist. 8. septembril toimus Lõuna-Saksamaal Karlsruhes ESMi-vastane demonstratsioon. FOTO: AFP PHOTO

roopa Liidus eeldab juba Saksamaa põhiseaduse muutmist ja referendumit. Või kehtestada ülempiiri, kui suures ulatuses Saksamaal ESMi panustada lubatakse.

Koos ESMiga on Saksa kohtu vaekausil ka karmimat eelarvedistsipliini jõustav fiskaallepe, mis annab ELi instantsidele voli nõuda liikmesriikidel euroala ühiselureeglite täitmist.

Nii ESMi kui ka fiskaalleppe kiitsid Saksamaa parlamendi mõlemad kujud kahe kolmandiku hääleteenamusega heaks juba juuni lõpus. Ent Saksamaa president ei ole seaduste oma allkirja andnud, oodates kõrgeima kohtu otsust.

Saksamaa kohtupraktikas on tegemist suurima ühishagiga, millele on alla kirjutatud ligi 37 000 inimest, kes taotlevad ESMile piduri tõmbamist. Hagejate hulgas on professoreid, ökonome, poliitikuid, isegi mõned Merkeli koalitsiooni liikmed lisaks tavakodanikele, kel on hädaliste aitamisest villand.

Hagejate põhiväide on, et ESM ja fiskaallepe piiravad Saksamaa parlamendi otsustusõigust eelarveküsimustes, ning samuti, et uued abimehhanismid on vastuolus ELi aluslepingutega, mis keelavad teiste riikide abistamise.

ESMi blokeerimine nulliks senised jõupingutused. ESMi peatamine teeks aga tühjaks euroala poliitikute sammhaaval edenunud jõupingutused kriisi lahendamiseks. Siis oleks raskustes riikide toetuseks kasutada vaid EFSFi vahendid, mida on Kreeka, Iirimaa, Portugali ning Hispaania pankade toetamise järel alles veel 150 miljardit.

Sellisel juhul jääks kahvatuks ka läinud nädalal turgudel optimismipuhangu vallandanud Euroopa Keskpanga uus tugiostuprogramm riikide laenukulude kontrolli all hoidmiseks, mille keskpank on valmis käiku laskma ainult kahasse EFSFi/ESMi vahenditega.

Üks võimalus oleks sellisel juhul püüda EFSFi-ga edasi minna, kuid Saksamaa rahandusministri Wolfgang Schäuble sõnul loodab valitsus, et kohus ESMi ei blokeeri.

"Meil ei ole plaani B ja me ka ei vaja seda," tsiteeris Schäuble agentuur Reuters.

Morgan Stanley hindab kohtu negatiivse otsuse tõenäosuseks 40%.

Juulis korraldas Saksamaa konstitutsioonikohtus ESMi ja fiskaalleppe osas kuulamise, mis kestis ligi kümme tundi. Seejärel võttis kohus endale aruteludeks kaks kuud, jäädes kurdiks väidetele, et kriisilahenduseks on vaja kiiremaid otsuseid.

Vastased üha vihasemad. Selle kahe kuuga on Saksamaa avalik arvamus veelgi vihasemalt hädaliste abistamise vastu pööranud. Viimati valas õli tulle Euroopa Keskpank, mis avalikustas läinud nädalal uue plaani tugiostudeks euroala riikide võlakirjaturul. Ainsana hääletas vastu Saksamaa keskpanga juht Jens Weidmann, kelle hinnangul on tegemist keskpanga lubamatu rahatrükiga valitsuste võlgade katteks. Weidmanni taga on Saksa avalik arvamus. See debatt ja kriitika pole mööda läinud ka konstitutsioonikohtu kaheksa kohtunike kõrvadest, kes homme otsust tehes ei lähtu kindlasti eelkõige sellest, milliseid tagajärgi see finantsturgudel kaasa võiks tuua, kirjutas eile ajalehe Financial Times kolumnist Wolfgang Münchau.

Kohtu varasemate otsuste valguses oodatakse siiski, et see ESMi ei blokeeri. 2009. aastal sai kohtult rohelise tule nii vaidlustatud Lissaboni leping kui ka 2010. aasta Kreeka abistamine ja sealt edasi EFSFi loomine.

"Arvestades seda, et nad langetasid positiivse otsuse EFSFi suhtes, oleksin ma imestunud, kui nad leiaksid ESMi olevat põhiseadusega vastuolus," ütles agentuurile Reuters Saksa Deutsche Banki ökonomist Klaus Deutsch.

Ä Mis on mis EFSFi (ja ESMi tulevane) laenu tegevus

EFSFi ABIPROGRAMMID Kreekale, Portugalile ja Iirimaaale - lepinguline maht 192 mld eurot, välja makstud 103,3 miljardit eurot

PANKADE rekapiitalseerimislaen Hispaaniale kuni 100 mld eurot

ABITAOTLUS Küprosel EKP JA EFSFi/ESMi ühised sekkumised võlakirjaturul (eeldus abitaotlus ja kokkuleppe reformikavas, päästefondid esmasturul siis EKP järeleturul)

ESMi LAENUVÕIME 500 mld eurot

EFSFi/ESMi minimaalne laenu tähtaeg 15 aastat (pangandussektoris 12,5)

EFSFi/ESMi laenab ise praegu 10 aastaks veidi enam kui 2%ga, lühiajalistel paberitel on negatiivne tootlus

ALLIKAS: EFSF

Sutt: ESMi kapital on piisav. Liikmesriikidel sõnaõigus

SIRJE RANK
sirje.rank@aripaev.ee

Euroala alalise päästemehhanismi ESM sisse makstav kapital 80 miljardit eurot on enam kui piisav, et väljastada laenu fondi maksimaalseks laenu mahuks visandatud 500 miljardi euro väärtuses, ütles eile Tallinnas EFSFi juhi vanemnõunik Andres Sutt.

Sutt ütles seda vastuseks kar-

tustele, et Eestil tuleb välja käia kõik need 1,3 miljardit eurot, mis on Eesti maksimaalne kohustus ESMi ees. Eesti osa sisse makstav kapitalis (ehk selles 80 miljardis euros) on 148 miljonit eurot.

"See kapital on enam kui piisav, et täita fondile pandud funktsioone," ütles Sutt.

Nii veel jõustumata ESM kui ka selle eelkäija EFSF võtavad ras-

kustes riikidele laenamiseks turult ise laenu.

"Oleme tunnustatud emittent," ütles Sutt. Kümneks aastaks saab EFSF turult laenu veidi üle 2%ga, lühemaks tähtjaks maksavad investorid EFSFi laenamiseks praegu isegi peale.

Mis puudutab EFSFi/ESMi töötajate immuunsust, siis on see Suti sõnul võrreldav õiguskaitses IMFi töötajatele, mis ei

võimalda kedagi kohtusse kaevata üksi tema töö tõttu.

Samuti ei tee EFSF/ESM ühtegi olulist otsust, mis puudutab näiteks mandaadi või missiooni muutust, omapäi. Sellised otsused teevad euroala riikide rahandusministrid. Niisamuti otsustavad liikmesriigid näiteks selle, kas ja millistel tingimustel ollakse nõus Kreeka abiprogrammist väljamakseid jätkama.

Tänavu juunis toimunud tippkohtumisel otsustasid liikmesriigid muuta euroala päästemehhanismide kasutuse paindlikumaks - anda näiteks võimalus euroala panku rekapiitalseerida otse. See saab aga toimuda alles siis, kui euroalal on toimiv ühtne pangandusjärelvalve ning mandaadi muutus liikmesriikidelt ja nende parlamentidelt heakskiidu saanud.

148

miljonit eurot on Eesti osa ESMi sisse makstav kapitalis ehk 80 miljardis euros.

Uudis eestlaste arvutimängust levis Äripäevast üle maailma

ÄRIPÄEV 11. september 2012
toimetaja Indrek Kald, tel 667 0193, e-post indrek.kald@aripaev.ee

Äripäevast 22. augustil alguse saanud uudis eestlaste loodud Pussy Rioti teemalisest arvutimängust leidis kajastamist üle maailma.

Mänge loov Eesti firma pani Venemaal poliitilistel põhjustel vangi mõistetud punkbändi Pussy Riot juhtumi arvutimängu, kirjutasime toona. Veebileht gametrailers.com vahendas 24. augustil uudisteagentuuri AFP, mille teatel mängis vahepealse kolme päeva jooksul eestlaste loodud mängu "Angry Kremlins" üle maailma enam kui 50 000 inimest, paljud seejuures Venemaalt. Vähem kui nädalaga pärast info levima hakkamist kogunes mängijaid juba üle saja tuhande. Võrdluseks – idufirma esimene ja seni edukaim mäng riigiametnike jõuludest pälvise esimese nädalaga vähem kui 2000 inimese tähelepanu.

Pussy Rioti mängu loojad usuvad, et info levis nii: esmalt avaldas uudise Pussy Rioti teemalisest mängust Äripäev, sealt korjas selle üles eestikeelne Delfi, kust läks asi edasi Vene Delfisse ning sealtkaudu Venemaa tuntud opositsionääri Ilja Jašinini. Pärast Jašini Twitterisse postitatu sõnumit võtsid mängu loo-



Pussy Rioti mängu ekraanipilt.

jatega ühendust ajakirjanikud paljudest väljaannetest.

Näiteks tundis huvi selle poliitilise alatooniga arvutimängu vastu Austria leht Salzburger Nachrichten – intervjuu ühe autori, kunstnikunime Almondi Esco taha peituva videograafikuga toimus Tallinnas, kuhu väljande ajakirjanik saabus.

Ootamatu populaarsus. Parajasti Londonis viibinud teine mängu autor Magnus Vulp andis seal videointervjuu Reutersile, lisaks mõne usutluse e-kirja teel. Eestlastega võttis ühendust ka BBC Venemaa toimetuse raadiointervjuu Moskvasse

jäi ära, kuna kumbki arvutimängu loojaist ei osanud vene keelt.

Veel kirjutasid mängust "Vihased kremlistid" ehk inglise keeles "Angry Kremlins" Spiegel Online, International Business Times, The Moscow Times,

Yahoo Screen, Thai PBS News, Bild, YLE, Helsingin Sanomat, Stern jt.

Twitteris levitas linki mängule lisaks Ilja Jašinile ka Economist ajakirjanik Edward Lucas. Lisaks kajastati uut mängu pea 1400 Twitteri säutsus.

"See mäng polnud tellimustöö ja kumbki tegijatest pole selle eest mingit raha saanud. Selguse huvides oleks oluline ka

Ä Taust Valmis mitu mängu

Mängus "Angry Kremlins" tuleb kasutada vihaseid kremliste ragulka laskemoonana, et peatada Pussy Rioti mäsulised.

Eile avaldas idufirma oma veebis imepilt.com uue mängu, mis põhineb saladokumente avalikustanud WikiLeaksi asutaja Julian Assange'i juhtumil.

ära märkida, et "Angry Kremlins" pole oma olemuselt mäng, vaid sõnum, mis on edastatud arvutimängu vormi kaudu," ütles üks mängu loojaist Almondi Esco Äripäevale.

Mäng kui võimalus kaasa rääkida. Almondi Esco kinnitusele küsisid ajakirjanikud peamiselt, miks see mäng tehti, kas loojad said selle eest raha, kas neid on ähvardatud jms. "Et anda mängule kui potentsiaalselt uuele ajakirjanduslikule voolule võimalus, oleks meil otstarbekas leida endale mõni rahvusvaheline meediapartner, kellega seda koos arendada," rääkis ta.

TOOTMINE

Nitrofert valmistub tehase taaskäivituseks
2009. aastal mineraalväetiste hinnalanguse ja omahinna kallinemise tõttu töö peatanud Nitroferdi tehases on alustatud ettevalmistusi tootmise võimalikuks taaskäivitamiseks.

Omanikud ei sulgenud tollal tehast, kuid ei pidanud ka otstarbekaks tootmist jätkata, mis oleks kallinenud toorme ehk gaasi ja samas väetiste madalate hindade tõttu kahjumit kasvatanud, kirjutas Põhjarannik.

Tehases töötab ligi 400 inimest, kes alates 2009. aasta veebruarist said palka, kuna tagasid ettevõtte seadmete ja kommunikatsioonide säilivuse ja hoidsid neid töökorras.

Nitroferdi peadirektor Aleksei Nikolajev loodab, et ettevõtte omanik langetab sügisel otsuse alustada tehases hooldusremonti, millele järgneb tehase taaskäivitamine. Tootmise võimalik taastamine on tõusnud päevakorda tänu sellele, et hinnad on maailmaturul ettevõtte jaoks soodsamaks muutunud.

AMETIKOHT

Riigi Tugiteenuste Keskusel uus juht

Eilsest alustas tööd Riigi Tugiteenuste Keskuse uus juhataja Tarmo Leppoja.

Tarmo Leppoja töötas viimased neli aastat EASi juhatuse liikmena, vastutades ettevõtlusega alustamise ja regionaalse arengu ning kodanikuühiskonna arendamise eest, teatas rahandusministeerium.

Eelnevalt töötas ta erinevatel ametikohtadel EASis ning on varem töötanud erasektoris konsultatsioonifirmades.

LENNUNDUS

Avies tasub garantiid jupi kaupa

Kuressaare-Tallinna liini teenindav lennufirma Avies tegi Saare maavalitsusele ettepaneku tasuda garantiisumma osamaksetena, seni on firma kohustusliku garantii tasumisega venitanud.

ASI Avies suuromanik Allan Soll nentis maavalitsusele saadetud kirjas, et nende hinnangul tekitab nõutud garantiisumma ühekoradne ülesseadmine väikese regionaallennundusega tegeleva ettevõtte jaoks liigset rahavoolist pinget, andmata samas lepingu kummalegi osapoolele majanduslikku lisaväärtust.

Väljapakutud graafiku kohaselt maksab Avies poole aasta jooksul iga kuu esimesel kuupäeval 21 400 euro suuruse osamakse, kokku tuleb lennufirmal tasuda 128 000 eurot, kirjutas Saarte Hääl. Maavalitsus oli Aviesi ettepanekuga nõus.



Piirideta tööandjapensioni saad Nordeast!

Nordea Life & Pensions pakub Põhja- ja Baltimaades terviklikku tööandjapensioni lahendust, mis ei tunne riigipiire. Tegu on unikaalse võimalusega, mis teeb rahvusvahelise haardega firmadele oma töötajate motivatsioonipaketi haldamise varasemast oluliselt mugavamaks ja kiiremaks.

Alates 2012. aastast kehtib ka Eestis tulumaksusoodustus ettevõtete poolt tehtavatele tööandjapensioni sissemaksetele.

Uuri, kuidas see enda firma ja töötajate kasuks tööle panna – helista 1773 või vaata www.nordea.ee

Nordea
Koos loome uusi võimalusi



MERETRANSPORT

Konteinerivedu kallineb.

Suurvedajad tahavad hindu tõsta

MARILIIS PINN
kaasaautor

Maailma suurkorporatsioonid on mures, sest konteinerivedude hinnad ei suuda tasa teenida kütusekulusid.

Ka Eestis tegutsevate ettevõtete on jõudnud vedajate soov hindu kergitada. Kuid kliendid pole hinnatõusuks valmis ja on juhuseid, kui tehing jääb liiga kõrge transpordi hinna tõttu tegemata.

ASI Tootsi Turvas logistikajuht ning ka Kekkilä Oy logistikat korraldava Erik Aaveli sõnul on hinnad kevadise põhjaga võrreldes Kaug-Ida suunal tõusnud 40–50 protsenti, aasta võrdluses on hinnakasv 30 protsenti.

Muudel suundadel on hinnatõus olnud tagasihoidlikum – 5–10 protsenti.

Veokulud hinnast suuremad. ASI Kestvuspuit tegevjuht Taavi Saar nõustus, et näiteks Lõuna-Koreasse oli varem pigem odav kaupu saata. Aavel selgitas, et tavapäraselt saadetakse Kaug-Idast kaupa Euroopa poole rohkem ja seetõttu oli sinna saatmine suhteliselt odavam. “Siit otsiti kaupa, mida sinna saata, ja transport oli mudaodav,” märkis Saar.

Samas Lõuna-Ameerikasse saatmine on puudutootja meelest kallis. Saare sõnul on nad võtnud mitmeid pakkumisi sinna kauba saatmiseks, kuid liiga kõrge transpordi hinna tõttu pole kaubaks läinud.

“Loomulikult ei kata veo hind kulusid,” ütles Aavel ja põhjendas, et vedajad on liinidele laevu juurde pannud, samas kaubamaht on pigem kahanenud. Seetõttu on osa ettevõtetest näiteks laevad hoopis aeglasemalt sõitma pannud, et kütust säästa.

Lõuna-Ameerika suunal aga hinnad tõuse-

”**Siit otsiti kaupa, mida sinna saata, ja transport oli mudaodav.**

ASI Kestvuspuit tegevjuhi Taavi Saare sõnul oli vedu Lõuna-Koreasse pigem odav

vad, sest sinna soovitakse palju kaupa saata ja laevad on täis.

ABB Balti riikide tarneahela juhi Peep Tomingase sõnul on juttu küll olnud merevedajate kasumi taastamise programmist, kuid hinnad kujunevad lõpuks ikkagi pakkumise ja nõudluse alusel.

“Samas on eelnevatel aastatel merevedajad ise seda tasakaalu reguleerinud ja seda just pakkumise poole pealt, muutes liinilaevade arvu,” lisas ta.

Plaanitakse kuukaupa. “Eks nad kevadest saati proovivad suurte summade võrra hindu tõsta, kuid seni pole see läbi läinud,” ütles Aavel, kelle sõnul teevad ekspordöörid pigem lühikesi, 30päevaseid lepinguid.

Tominga sõnul pakuvad laevaliinid praegu oma hindu ainult järgneva kuukuks ja selle põhjal on raske teha mingeid pikemaajalisi prognoose hindade muutuse kohta. “ABB on ennast lühiajaliste hinnamuutuste vastu kindlustanud globaalsete lepingutega,” lisas Tomingas.

“Ega odavamaks pole midagi läinud, paar aastat tagasi olid veohinnad madalamad,” võttis Saar üldise olukorra kokku.

Vedaja kasumit ei teeni. CF&S Estonia ASI juhatuse liikme Kuno Väina sõnul on praegu merevedajaid, kes kasumit ei teeni. Nõrgemad langevad turult välja ja tugevamad elavad selle kahjumist hoolimata üle.

OÜ Logistika Pluss juhataja Toomas Orutar ei usu, et merevedajad miinuses on. “Pigem on marginaal, mida teenitakse, väiksem,” ütles Orutar. “Nii nagu mujal sektorites, soovib ka kogu logistikasektor teenuse hinda tõsta ja lähiajal kindlasti hinnatõus tuleb,” lisas ta.

“Mereveo hind on kaubandustehingus vaid väike komponent, mis alati tarbija meelest on kallis, kuid sellegipoolest tehingud sõlmimata ei jää,” selgitas Väin. “Eestis pole ühtegi laevafirmat, kõik on ülemaailmsed tegijad. Hinnad kõiguvad ikka, tä-

20%

võrra kerkisid konteinerivedude hinnad Aasia-Euroopa liinil juunist sügiseni.

6.

nädalat kahanes konteinerivedude hindu jälgiv hinnaindeks SCFI möödunud nädalal. 20jalase konteineri vedu Aasiast Euroopasse maksab 1027 eurot.

KONTEINERIVEDU jääb paljudel vedajatel kütuse kallinemise tõttu miinusesse.

FOTO: BLOOMBERG

na kallim, homme odavam. Eesti on väike ja peame nende järgi kohanduma,” lisas Väin.

Enamik hinnatõusuga ei lepi. Orutari hinnangul on merevedajad sel aastal oluliselt hinda kergitanud. “Ma ei hakkaks hinnatõusu numbrites välja tooma, kuna eri veod eri suundades on erinevad,” ei soovinud ta täpsustada.

Orutari sõnul on veohinnad alati olnud surve all ja iga kord, kui kütuse hind tõuseb, muutub see küsimus aktuaalseks.

Konteinerivedudega tegeleva Marvic Trans OÜ juhataja Marko Vahimetsa sõnul on kliendid viisid hinnatõusuga kaasa tulema ja pigem eelistatakse leida uus vedaja. “Hinnatõusuga pole enamik nõus,” märkis ta.



Konteineriliinid maadlevad kulude katmisega

Maailma suuremad konteinerivedajad ei suuda piisavalt kiiresti kütusekulude katmiseks hindu tõsta. Tööstusharu kahjuks on turul ka ülepakkumine, kirjutas Bloomberg.

Euroopa suuruselt neljas konteinerivedaja Hapag-Lloyd AG teatas, et hindade tõstmine on kriitiline, et katta kasvanud kütusekulusid ja teenida pisut kasumit. Siiski sunnib vähene nõudlus hinnatõusu Aasia-Euroopa liinil edasi lükkama ja planeeritud kõrghooaja hindu poole võrra kärpima.

Laevakütuse hinnad on kerkinud juunist alates 19%, 673 dollarile tonnist. Samal ajal on Shanghai Containerized Freight Index, mis mõeldab maailma tihedaima liiklusega sadamast väljuva kauba veohinda, kukkunud 6,2%, sest Euroopa

võlakriis veab maailmamajandust alla. ICAP Plc ennustab, et sel aastal jäävad kütusehinnad 600 ja 700 dollari vahele.

Kaubavahetusele on hoobi andud ka maailma suuruselt teise majanduse Hiina ekspordite kasvu aeglustamine. Juunis kasvas Hiina eksport kolme aasta aeglaseimas tempos.

"Viletsad põhinäitajad teevad hinnatõusu läbisurumise raskeks," ütles ICAPi analüütik Richard Ward. "Vedajaid ootavad rasked ajad, kaubamaht kahaneb ja veomahu pakkumine ei jõua turuga piisavalt kiiresti kohaneda."

Maailma suurim vedaja Maersk Line usub, et kriisi mõjul väheneb Euroopa liinide kaubamaht veelgi.

Konteinerivedajad ootasid, et nõudluse kasv toob taas kasumi

pärast Maerski, CMA CGMi, Hapag-Lloydi jt kahjumeid, mille taga on liigne veovõimsus, kõrge kütuse hind ja hinnasõda Aasia-Euroopa liinidel.

Pariisis tegutsev tööstusharu konsultatsiooniettevõtte Alphaliner teatas, et vedajad takistavad ise hinnatõusu, lisades laevu Aasia-Euroopa liinidele, kus pakkumine on nõudlust ületanud alates 2010. aasta jaanuarist.

Reedel langes kuendat nädalat järjest konteinerivedude hindu jälgiv SCFI indeks, mille järgi maksab ühe TEU vedu Aasiast Euroopasse 1284 USA dollarit ehk 1027 eurot.

Vedu Ameerikast Aasiasse aga kallines. Läänerannikult kerkis hind 0,2% võrra ehk 2490 dollari ehk 1992 euroni 40jalase konteineri veol, idarannikult 0,6% võrra ehk 2976 euroni.

NOVAFOREST Novaforest OÜ
Betooni 11 D
Tel 513 5468, 511 5778

Veoautode remondi teenused
www.novaforest.ee

ÜHISTRANSPOORT

Riik klapitab busside ja rongide sõiduplaane

Maanteeamet korrastab busside ja rongide sõiduplaane, et rongilt bussile ja vastupidi saaks mugavalt ümber istuda.

"Esimene, mis mulle pähe kargab, kus see on hästi käima läinud, on Harjumaa äärealad, kus ühendused on Elektriraudteega," ütles maanteeameti ühistranspordi osakonna juhataja Ingmar Roos saatele "Aktuaalne kaamera. Nädal".

ASi Sebe juhatuse esimees Kuldar Väärsi ütles, et rongid ja bussid ei saa olla konkurendid. "Eestis näen võimalust, et Valgast, Võrust, Põlvast Tartusse see ettevõtte toimiks. Aga ühe maakonna piires ma ei usu, et see on võimalik," lausus ta.

Elektriraudtee vahetab Tallinna lähiumbruses sõitvad elektrirongid uute vastu tuleval suvel. Tartu, Narva, Pärnu, Viljandi ja Valga suunal sõidab ettevõtte uute diiselrongidega ülejäärmisest aastast.

MEREVEOD

Tallinki müüdnud laev läheb Ust-Luga liinile

17. septembril kavatses Venemaa laevafirma St. Peter Line avada laevaliikluse Ust-Luga ja Sillamäe sadama vahel, kus hakkab sõitma augustis Tallinki müüdnud parvlaev Kapella. Uus laevaliin on mõeldud eelkõige veoautode veoks, et muuta lühemaks aega, mis kulub Eesti-Vene piiri ületuseks, kirjutas ajaleht Põhjarannik. "Narva jõe sild on tõeline pudelikael, seetõttu on sellel liinil praegusel hetkel perspektiivi," märkis laevafirma peadirektor Igor Gluhhov.

LEMMIKUD

logistikauudised.ee loetuimad uudised

Tallinna Sadam kukutati liidrikohalt neljandaks. Aasta tagasi kaubamahult Balti riikide suurima staatuses olnud Tallinna Sadam on langenud Balti riikide neljandaks sadamaks. Vedelkaubamahud Tallinnast endale tõmmanud Ust-Luga sadam on maist kaubamahtude Tallinna Sadamast suurem.

Ettevõtte autopark kulutab 100 km läbimiseks 1,5 eurot. Esimese ettevõtte Eestis klientide teenindamiseks elektriautod kasutusele võtnud Artvali OÜ sõidukitel kulub 100 kilomeetri läbimiseks 1,5 euro eest elektrit.

Parme Trans kärpis autojuhtide sidekulud poole väiksemaks. Eesti suurimate autovedajate hulka kuuluv OÜ Parme Trans suutis GPS-lahenduste kasutusele võtmisega vähendada autojuhtide sidekulusid poole võrra.

logistikauudised.ee

Äripäeva Logistikauudised ja Büroomaailm kutsuvad

18. septembril LOGISTIKA KLUBI Büroomaailma logistikakeskuse külastusele

JÜRI ROSS räägib
Büroomaailma logistikakeskuse tasuvusest

Kui palju tasub investeerida logistikasse – Büroomaailma oma lao ehitamise kogemus

ASi Infotark tegevdirktor
Jüri Ross

ASi Infotark tootmisdirktor **TÖNU TOOM**

Ekskursioon Büroomaailma logistikakeskuses

Üritus toimub ASis Infotark, Peterburi tee 92E, Tallinn.
Algus 18. september kell 10.00 ja orienteeruv lõpp kell 13.00.

Äripäev

Registreerimine ja lisainfo telefonil 513 4004 või e-posti aadressil tanel.raig@aripaev.ee. Hind 59 eurot + km.



Inglismaa (UK) > BeNeLux > Saksamaa > Prantsusmaa > Taani

Täis- ja osakoormate import-eksport megahaagistega

AS Olbtar > www.olbtar.ee > olbtar@olbtar.ee > 731 1791 > 53 334 417



Koolituskalender

reklaam

TEL 667 0105

aeg, koht nimetus (kellele) kursuse temaatika lektorid hind kontaktandmed

Keeleõpe

Alates 10 septembrist, vt www.generum.ee	KEELEÕPE	Eesti, vene, inglise, saksa, itaalia, hispaania, prantsuse, soome, läti ja türgi keele koolitus gruppides, individuaalselt ja firmasiseselt. Giidiõppe baaskursus.	Kvalifitseeritud võõrkeeleõpetajad (BA, MA, sh inglise keelt emakeelena rääkiv õpetaja)	60 ak/t tavagrupis 288 €; minigrupis 324 €; individuaaltunnid al 20,40 €; firmasisese koolituse ak/t al 19 € + km. Giidiõppe baaskursus 100 ak/t 360 €. ITIC/ISIC, WTC soodus 5%, kliendisoodustus 10%. Tõlketeenuseid vt ka correct.ee	Generum Erakool (koolitusluba 6314HTM) WTCT, Jõe 5, Tallinn, tel 611 6599, 551 4677 info@generum.ee, www.generum.ee Tõlke- ja giiditeenused
--	-----------------	--	---	---	---

Seminariruumide rent

TEL 667 0105

korraldaja, kontaktandmed ruumi suurus (m²) istekohti hind/ühik hinna sees lisatasu eest majutuskohti soodustused lisainfo

TÄHETORNI HOTELL *** Tähetorni 16, 11625 Tallinn tel 677 9100 / 110 faks 677 9096 tahetorn@neti.ee www.thotell.ee	konverentsisaal, 80 m ² , sisaldab tasuta 9 m ² lisaruumi; koolitusruum Sviit, 70 m ² , sisaldab tasuta 19 m ² lisaruumi; võimalus kohandada väiksemaid (35 m ²) seminariruumide olenevalt soovist ja inimeste arvust	50 6 50 16	kokkuleppel, teeme Sulle sobiva hinna	wifi, TV, VHS-/DVD-mängija, CD-mängija, ekraan, grafoprojektor, pabertahvel, paberid, markerid	dataprojektor, paljundus, toitlustamine, kohvipausid	80+	kokkuleppel, püsikliendisoodustus koolitusruumile, koolitusel osalejatele majutus 40% odavam	Asume kesklinnast 9 km kaugusel Nõmmel. Väga head parkimisvõimalused, ühistranspordibussiga nr 10, 20, looduskaunis ümbrus, meid ümbritsevad terviserajad ja Nõmme seikluspark koos basseinidega. Hotellis on <i>à la carte</i> restoran, kus saab korraldada ka tähtpäevi, pidustusi ja ärilõunaid. Hotellis on hubane baar ja saun. Küsi kindlasti hinnapakumist! Leiame koos Sinuga sobiva lahenduse!
HOTELL ORU*** Narva mnt 120b, Tallinn tel 603 3302 faks 601 2600 sales@oruhotel.ee www.oruhotel.ee	Conference, 95 m ² Oru 1, 60 m ² Oru 2, 15 m ²	100 50 10	kokkuleppel	dataprojektor, grafoprojektor, pabertahvel, TV, video, ekraan, CD-mängija, internet, wifi	paljundus, faks, toitlustamine, kohvipausid	100	kokkuleppel	tasuta valvega parkla, hea ligipääs ühiskondliku transpordiga, toitlustamine hubases <i>à la carte</i> restoranis, mitmekülgne valik kohvipause, võimalik korraldada firmapidusid ja tähtpäevi
ESTONIA MEDICAL SPA HOTELL A. H. Tammsaare 4a Pärnu tel 447 6905 faks 447 6901 sales@spaestonia.ee www.spaestonia.ee	Rohelise maja seminariruumid Jakobsoni II korrusel, 80 m ² : seminaristiilis 30 diplomaadistiilis 25 teatristiilis 40 Brackmanni klubiruum IV korrusel, 30 m ² Pargi maja seminariruumid: Waldhof, V korrusel 80 m ² Steiner, VI korrusel, 50 m ²	30 25 40 15 40 35	19 €/tund, 102 €/päev 13 €/tund, 70 €/päev 19 €/tund, 102 €/päev 16 €/tund, 70 €/päev	dataprojektor, grafoprojektor, videomakk, televiisor, pabertahvel, interneti püsiühendus, wifi pabertahvel, televiisor, interneti püsiühendus, wifi dataprojektor, grafoprojektor, pabertahvel, televiisor, interneti püsiühendus, wifi grafoprojektor, pabertahvel, videomakk, televiisor, interneti püsiühendus			küsi personaalset pakumist, soodustused kokkuleppel	Paikneme Pärnu ajaloolises villarajoonis jalutuskäigu (1 km) kaugusel kesklinnast ning kõigest 300 m kaugusel kuulsast Pärnu supelrannast. Tervislik ja maitsev toitlustamine restorani <i>buffet</i> -lauas, kohvipauside valik ja grupimenüüd. Estonia termide sauna- ja basseinikeskus aurusaunakompleksiga (<i>hamam</i>), <i>sento</i> -ala koos Jaapani vanni ja soolasaunaga, erinevad basseinid ning Soome saun. Uuringud, konsultatsioonid, protseduurid ja iluhooldused. Majutusteenuse tellinud seminarigruppidele konverentsiruumide kasutamine tasuta!
HOTELL DZINGEL Männiku tee 89, Tallinn tel 610 5300 www.dzingel.ee hotell@dzingel.ee	A-saal 45 B-saal 52 C-saal 200 D-saal 117 E-saal 35 F-saal 55 G-saal 70 H-saal 22	30 20 200 70 20 30 45 20	65 €/päev 65 €/päev 195 €/päev 125 €/päev 50 €/päev 65 €/päev 100 €/päev 50 €/päev	TV, video, grafoprojektor, pabertahvel, CD-mängija, wifi	toitlustamine gruppidele, kohvipausid, koopiad, video-dataprojektor, sünkroontõlkeaparatuur	560	kokkuleppel	Hea ligipääs ühistranspordiga, tasuta valvega parkla 100 autole ja viiele bussile, kaks sauna, tasuta wifi, soodsad kohvipausid ja lõunasöögid, võimalik korraldada firmapidusid ja sünnipäevi.
WAIDE MOTELL Käo küla, Rõngu vald Tartumaa tel 730 3606 info@waide.ee www.waide.ee	seminarimaja, 70 m ² teatristiilis 60 klassistiilis 40 U-kujulisena 30 lisaks kaks gruppitööruumi, 20 m ² ja 24 m ² kaminasaal, 110 m ² teatristiilis 60 klassistiilis 40 U-kujulisena	60 40 30 90 60 40	15 €/tund 60 €/päev	pabertahvel, markerid, grafoprojektor, wifi, TV, video-, DVD-, CD-mängija, joogivesi, parkimine	dataprojektor, arvuti, paljundus, printimine, kohvipausid, toitlustamine, transport	58	kokkuleppel, küsi pakumist, soodustus osalejate majutusel	Asume Tartu maakonnas Elva linna lähedal. Pakume majutus-, toitlustus- ja seminariteenuseid. Seminarigruppide tootlustuse korraldame peamaja suures saalis <i>buffet</i> -lauas. Grupimenüüdest saate valida sobiva. Õhtud saab sisustada ettetellitud matkaga lähiumbruse matkaradadel, ekskursiooniga Hellenurme vesiveskisse või Tõravere observatooriumisse.
AS TAASTUSRAVI-KESKUS VIKING Sadama 15, Pärnu tel 443 1495, info@viiking.ee www.viiking.ee	Christina 62 Victoria 108	teater 40 seminar 30 teater 100 seminar 60	16 €/tund, 80 €/päev 23 €/tund, 119 €/päev	TV, VHS/DVD, grafoprojektor, dataprojektor (ainult Victoria saalis), ekraan, paber- ja magnetahvel, markerid, wifi, sülearvuti kasutamine	toitlustamine, kohvipausid, helivõimendus, paljundamine	263	kaks tundi rendisauna tasuta; majutus ja raviteenused 15% lehtihinnast soodsamalt	Pakume Eestis ainulaadset uuringupaketti "Tervisepass" ja selle laiendatud versiooni "Juhtide tervisepass". NB! Majutuse tellinud seminarirühmadele on saali kasutamine koos tehnikaga tasuta.
FRA MARE THALASSO SPA Ranna tee 2, Haapsalu tel 473 4019, 472 4600 faks 472 4601 framare@framare.ee www.framare.ee	seminariruum, 45 m ² panoraamisaal, 77 m ²	25 80	19,50 €/tund, 84,50 €/päev	pabertahvel, TV, ekraan, grafoprojektor, videomakk, wifi, paberid, pliiatsid	dataprojektor, tootlustus, majutus, day-spaa basseini- ja saunapark, spaateenused. Seminaripakett al 47,93 € ühele	226		Toitlustamine <i>à la carte</i> restoranis, mitmekülgne valik kohvipause, spaateenused, day-spaa – basseini- ja saunapark (infrapuna-, soola- ja aurusaun, kaks Soome sauna, sanaarium, mereveebassein, välibassein, lebola), võimlemissaal.



EESTI
LOOTS

AS Eesti Loots on 2000. aastal asutatud äriühing, mis kuulub 100% Eesti riigile ning mille põhitegevusala on lootsiteenuse osutamine meresõiduohutuse tagamiseks Eesti territoriaalmeres.

ASi Eesti Loots nõukogu kuulutab välja konkursi

juhatusesimehe ja juhatuseliikme leidmiseks.

Kandidaadilt eeldame:

- majandus- või merendusala magistrikraadi (või magistrikraadiga võrdsustatud diplomit);
- vähemalt kolmeaastast äriühingu juhtimise kogemust;
- merendus- ja majanduskeskkonna tundmist;
- eesti, inglise ja vene keele oskust;
- head suhtlemis- ja läbirääkimisoskust.

Kasuks tuleb:

- merenduse õigusaktide tundmine;
- rahvusvahelise merendussuhtluse kogemus;
- hea organiseerimisvõime.

Kandideerimiseks palume saata elulookirjeldus ja motivatsioonikiri ning palgasoovi sisaldav avaldus 8. oktoobriks 2012 ASi Eesti Loots nõukogu esimehe e-posti aadressil kalev.lillo@riigikogu.ee

kliimaseade

OÜ Kliimaseade pakub tööd

MÜÜGIINSENERILE

- **Tööülesanded:** kütte-, kliima-, jahutus-, kuivatus- ja niisutusseadmete ning -süsteemide hinnapakkumiste vormistamine, suhtlemine klientidega, objektidel käimine.
- **Nõuded:** tehnilised teadmised, müügitöö kogemus, hinnapakkumiste koostamise ja eskiiside joonestamise oskus, väga hea suhtlemis- ja läbirääkimisoskus, kohusetundlikkus, eesti, vene ja inglise keele oskus, B-kategooria autojuhiluba.
- **Pakume:** mitmekesist ja huvitavat tööd, konkurentsivõimelist ja tulemustest sõltuvat töötasu, kaasaegseid töötingimusi, koolitust Rootsis.

VENTILATSIOONIOSAKONNA TÖÖDEJUHATAJALE

- **Tööülesanded:** ventilatsiooniosakonna tööde koordineerimine objektidel, materjalide hankimine, suhtlemine tellijate ja tarnijatega.
- **Nõuded:** ventilatsioonitööde tegemise ja koordineerimise kogemus, eesti ja vene keele oskus, B-kategooria autojuhiluba, arvutioskus, iseseisvus, suhtlemisoskus, pingetaluvus, kohusetundlikkus.
- **Pakume:** mitmekesist ja huvitavat tööd, konkurentsivõimelist töötasu, kaasaegseid töötingimusi.

KUIVATITE JA NIISUTITE MÜÜGIINSENERILE

- **Tööülesanded:** kuivatus- ja niisutusseadmete müük ja tutvustamine, hinnapakkumiste vormistamine, suhtlemine klientidega, objektidel käimine.
- **Nõuded:** müügitöö kogemus kuivatite ja/või niisutite valdkonnas, eesti, vene ja inglise keele oskus, väga hea suhtlemis- ja läbirääkimisoskus, kohusetundlikkus.
- **Pakume:** mitmekesist ja huvitavat tööd; konkurentsivõimelist ja tulemustest sõltuvat töötasu, koolitust Rootsis, kaasaegseid töötingimusi.

CV palume saata aadressil carita@kliimaseade.ee

Lisainfo: 515 3393, carita@kliimaseade.ee

www.kliimaseade.ee



Äripäev
Vakants.ee
SUURIM TÖÖKUULUTUSTELEHT EESTIS

Töökuulutused internetis

www.vakants.ee

ÄRIPÄEVA SEMINAR

25. septembril
Radisson Hotel Olümpias

OUTLOOK BCM tasuta kliendihaldus- programmi võimalused

10.00

11.00



Äripäeva lemmiklektor, Edunet juht ja koolitaja **KRISTJAN SAKK** toob Teieni info tasuta kliendihalduse võimalustest!

BCM aitab korraldada ettevõtte ärikontakte, hallata müüki ja turundustegevusi, koostada aruandeid ning aitab äritegevust vaadata värske pilguga. Kliendihalduritel ja klientidega tegelevatel töötajatel on parem ülevaade, millist suhtlust on klientidega peetud, millised tegevused on läinud projektideks, millised müügid on võidetud, kaotatud.

BCM talletab kogu kliendiga seotud tegevused, kampaaniad ja annab aruandeid klientide, müükide, projektide, turundustegevuste kohta ja kõike seda tasuta, kui on olemas Outlook 2007 või 2010.

EDUNET

14.00

15.00

16.00

Äripäev

Radisson
HOTEL OLÜMPIA, TALLINN

Seminari soodushind kuni 21.09.2012 registreerudes 169 eurot (+km). Hiljem registreerujatele 199 eurot (+km). Kahe või enama inimese osalemisel ühest maksjaettevõttest kehtib hindadele soodustus 5%. Lisainfo ja registreerimine telefonil 667 0020 või www.seminar.aripaev.ee

Fennobed OÜ on Pärnemaal tegutsev tootmisettevõtte, mis asutati 2007. aastal. Eksportidele suunatud ettevõttes toodetakse kõrgetasemelise kvaliteediga madratsid ja voodeid, mida turustatakse Euroopa Liidu liikmesriikides ja Šveitsis. Stabiilselt kasvav müügiaru näitab, et ettevõtte on suutnud esimeste aastate jooksul välja arendada õiged tooted ning tagada eduks vajaliku kvaliteedi. Suurenenud nõudluse tulemusena investeeritakse järjepidevalt tootmistehnoloogiasse ja inimestesse, mis tagab ettevõtte arengu. Olulisel kohal Fennobed OÜ väärtushinnangutes on keskkonناسõbralikkus. Meie ettevõtte on usaldusväärne partner nii oma klientidele kui ka hankijatele. Firma kolmes tehases töötab üle 30 töölise.

FENNOBED®

Seoses ettevõtte jätkuva kasvuga on meie meeskonda oodatud

MÜÜGIJUHT,

kelle peamised tööülesanded on kliendisuhete arendamine ja hoidmine, kvaliteetse klienditeeninduse tagamine, turul toimuvaga kursis olemine, pakkumiste koostamine, tellimuste vastuvõtmine, toodete laoseisu jälgimine ning toodete esitlemine.

Kandidaadilt ootame:

- rahvusvahelise müügitöö kogemust
- kõrgharidust
- väga heal tasemel inglise ja eesti keele oskust nii kõnes kui ka kirjas, kasuks tuleb saksa keele oskus
- väga head suhtlemis-, eneseväljendus- ja läbirääkimisoskust
- head pinges- ja stressitaluvust
- kohusetundlikkust, vastutusvõimet ja iseseisvust tööülesannete täitmisel
- valmidust meeskonnatöös
- juhilubade olemasolu

Pakume:

- huvitavat ja mitmekülgset tööd ning eneseteostusvõimalust tublis ja elujõulises firmas
- konkurentsivõimelist töötasu
- välislahetusi ja messikülastusi
- väga toredat meeskonda
- erialast täienduskoolitust
- traditsioonilisi firmaüritusi

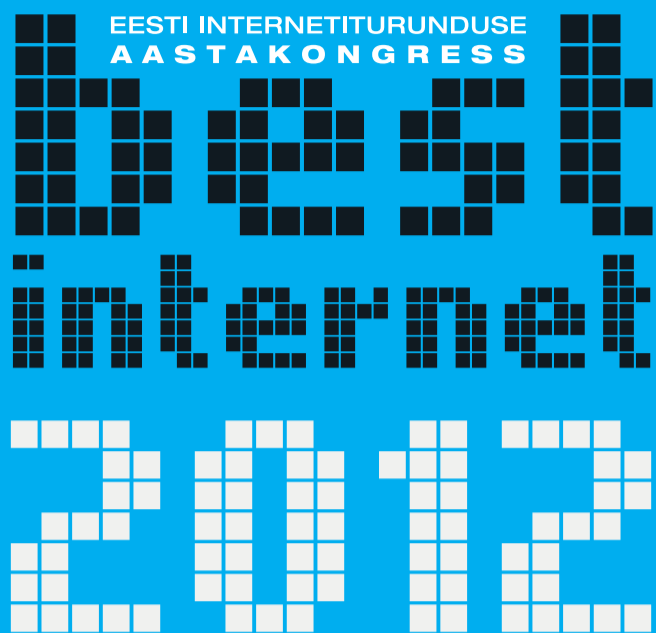
Kontori asukoht: Raba 33, Pärnu

Tööle asumise aeg: niipea kui võimalik

Info: tel 443 9990

Infot meie toodete kohta leiad aadressilt www.fennobed.de

Kandideerimiseks palume saata CV koos motivatsioonikirjaga hiljemalt 05.10.2012 e-posti aadressil reet@fennobed.ee märgusõnaga "müügijuht" või postiaadressil Fennobed OÜ, Raba 33, 80010 Pärnu.



Täiuslik ülevaade

digitaalturunduse arengutest Eestis ja maailmas!

30 digitaalturunduse eksperti Eestist, Rootsist, Hollandist, Taanist ja Inglismaalt!

20. – 21.09.2012

Tallinna Tehnikaülikoolis

Eelseminarid:

18. – 19.09.2012 TNS Emoris

Korraldajad: **best marketing**

Äripäev

Toetajad:

TALLINNA
TEHNIKAÜLIKOOL

tns emor

KAVA

18. september 2012
Kell 10.00 – 16.30

Best Internet eelseminar: VIDEO WORKSHOP. Online video ja rich media reklaam. Kuidas saavutada online video abil selgeid, mõõdetavaid äritulemusi?
[Steffan Aquarone](#), Econsultancy (UK)

19. september 2012
Kell 10.00 – 16.30

Best Internet eelseminar: MOBIILITURUNDUSE WORKSHOP
[Rob Thurner](#), Burner Mobile (UK)

20. september 2012
Kell 9.00 – 16.00

CANNES CYBER LIONS 2012 VÕIDUTÖÖDE ESITLUS JA KRIITIKA
Cannes Lions 2012 digižürii liige,
[Mervyn ten Dam](#), Achtung! (Holland)

B2B DIGITAALTURUNDUS

Kuidas integreerida online turundust ja telemarketingi? Kuidas integreerida otse-turundust ja digitaalturundust? E-maili roll B2B turunduses. [Steve Kemish](#), Cyance (UK)

MOBIILITURUNDUSE TRENDID JA PARIMAD PRAKTIKAD MAAILMAST

Millised on uusimad trendid mobiiliturunduses? Kuidas mõõta mobiiliturunduse kampaaniate edukust ja tasuvust?
[Rob Thurner](#), Burner Mobile (UK)

YUNOMI – KUIDAS UNILEVER KASUTAB SISUTURUNDUST?

[Raymon de Kruijff](#), Emakina (Holland)

CURATORS OF SWEDEN – ROOTSI TURISMIARENDUS TWITTERIS

Cannes Lions 2012 Cyber Grand Prix võitja.
[Viktor Bolin](#), Volontaire (Rootsi)

MOBIILITURUNDUS – KUIDAS SAAVUTADA KONKURENTSIEELIS?

Mobiiliturunduse aeg on käes! Kuidas Eesti ettevõtja selle abil raha teenida saab? Kuidas lihtsustada klienditeenindust? Mobiilimaksud.
[Lauri Toomsalu](#), EMT

ÜLEVAADE KONKURSI KONKURSI "EESTI PARIM M-TEENUS 2012" VÕITJATEST.

Praktilised nõuanded turundajatele, kes plaanivad mobiilseid rakendusi luua. Millised on suurimad probleemid ja võimalused? Rakendus vs mobiilile optimeeritud veebileht.
[Markko Karu](#), Qminder; [Gert Druil](#) ja [Tanel Tatter](#), Solaris Kino; [Marko Peterson](#), Walk & Learn

AASTA DIGITEGU 2012 KONKURSI FINALISTIDE ESITLUSED JA AUHINDAMINE

Unikaalne *edutainment*! Žürii hindab esitlusi ja diskuteerib finalistidega saalis kõigi pealtvaatajate silme all!

21. september 2012
Kell 9.00 – 16.30

SOTSIAALMEEDIA: KAS INVESTEERING VÕI KULU? Halastamatu ja realistlik olukorra analüüs. [Michael Leander](#) (Taani)

CONTENT IS KING!

Ajakirjaniku / toimetaja vaade sotsiaalmeedia sisule. Spetsiaalselt Best Interneti jaoks ette valmistatud kriitiline analüüs Eesti sotsiaalmeedia sisust. [Priit Pullerits](#) (Postimees) ja [Robert Kõrvits](#) (PingPong Marketing)

MILLIST SISU SINU VEEBIKANALITESSE VAJA ON?

Kuidas mõista, millist sisu sinu kliendid vajavad? Mida on tarvis teha, et hea sisuloomeprotsessini jõuda? [Raimo Matvere](#) (ADM)

DIGITAALTURUNDUSE STRATEEGIA EESTI ETTEVÖTETES

Kuidas mõõta tasuvust? Kuidas integreerida digitaalturundust muude turundustegevustega?
[Alar Pink](#) (Tere) ja [Kadri Lainas](#) (Prisma)

EKSPORDITURUNDUS INTERNETIS

Kuidas Eesti ettevõtjad digitaalturunduse abil ekspordi edendavad? [Tõnu Runnel](#) (Edicy) ja [Aivar Ruukel](#) (Soomaa.com)

DIGITAALTURUNDUSE ARENGU-SUUNAD EUROOPAS

[Alain Heurreux](#), IAB Europe president (Belgia)

PECHA KUCHA

Eesti internetiturunduse edulood 6 minuti ja 40 sekundi pikkuste lühiettekannetena.

TRADESHOW

Uute digiturunduse valdkonna toodete ja teenuste tutvustused 20-minutiliste ettekannetena.

Osalustasu on 345 € + km

LISAINFO JA REGISTREERIMINE:

silja@best-marketing.com

tel 53 079 151

WWW.BEST-MARKETING.EE



Best Internet 2012 esineja Mervyn ten Dam, Achtung! (Holland)

ARENKU- KOMPASS 2012:

uue ajastu organisatsiooni
arendusmeetodid

4. oktoober 2012

Hotell Euroopa, Paadi 5, Tallinn

- 9.50–10.00 Moderaatori tervitus**
Elioni peadirektor **ARTI OTS**
- 10.00–10.30 Juhist coach'iks. NLP coaching'u õpe USA-s**
Tippjuht, juhtimiskoolitaja ja sertifitseeritud coach **IVAR LUKK**
- 10.30–10.50 Coaching'u kogemuslugu Tallinna linnavalitsuse näitel**
Tallinna linnavalitsuse linnakantselei personali arendamise osakonna juhataja, ESCÜ liige **ÜLLE LÕHMUS**
- 10.50–11.10 Coaching'u kogemuslugu Elioni näitel.**
Elioni tehnoloogiadirektor **KALEV REILJAN**
- 11.10–11.30 Kas coaching suretab välja juhtimiskoolitused?**
Paneeldiskussioon
- 11.30–12.00 Kohvipaus
- 12.00–12.30 Supervision Creates Change**
Soome superviisor **TIINA PUNKANEN**
- 12.30–12.50 Supervisiooni kogemuslugu Tallinna Vaimse Tervise Keskuse näitel**
Tallinna Vaimse Tervise Keskuse direktor **TRIIN VANA**
- 12.50–13.10 Supervisiooni kogemuslugu SA Innove Õppekavakeskus näitel**
SA Innove Õppekavakeskus koolitusüksuse juht **MERLE KODU**
- 13.10–13.30 Kellele? Millal? Mida? Supervisioon vs. coaching**
Paneeldiskussioon
- 13.30–14.30 Lõuna
- 14.30–16.00 TÖÖTOAD**
- Kuidas supervisiooni ja coaching'u-protsessis lahendada konflikte dünaamilise skulptuuri meetodil?**
Bristol ja Partnerite koolitaja ning sertifitseeritud superviisor ja coach, ISCI asutajaliige ja õppejõud **PIRET BRISTOL**
AASK Consuli sertifitseeritud coach ja superviisor, ISCI asutajaliige ja õppejõud **KAIDI PEETS**
- Kuidas kovisioon aitab hoida organisatsiooni vaimset tervist?**
Superviisor ja coach, TIP Konsultatsioonide juht ja arenduskonsultant **KARIN LONDON**
Moreno Keskuse psühholoog, koolitaja ja grupiterapeut, Tallinna Psühhodraama Kooli direktor **PILLE ISAT**
- Kuidas coaching'us ajaliini loominguliselt kasutada?**
Superviisor ja coach **KAUPO SAUE**
- Kuidas juhtida inimeste tahet vastutust võtta?**
Dictum Koolitus, ISCI asutajaliige ja juhatuse esimees, ESCÜ juhatuse esimees **SIGNE VESSO**
Terve Mina OÜ juhtimiskonsultant, juhtide ja meeskondade arendaja **HAIDE ANTSON**
- Kuidas sisekoolitus oleks arengumootor, mitte seljakott personalijuhi seljas?**
Superviisor ja coach, ESCÜ liige **KREET AUN**
Superviisor ja coach, ESCÜ liige ja ISCI asutajaliige **SIGRID MELTS**
- Mille poolest coaching erineb vestlusest sõbraga?**
certified business coach / firework career coach, Fontes PMP juhtivkonsultant **TIJU ALLIKVEE**
certified business coach / firework career coach, Fontes PMP juhtivkonsultant ja partner **PIRET JAMNES**
- 15.45–16.00 Paus
- 16.00–16.30 Töötubade grupid ja arutelu**
- 16.30–16.40 Konverentsi lõpetamine**

Konverentsi soodushind kuni 20.09.2012 registreerudes 199 eurot (+ km), hiljem 249 eurot (+ km). Kahe või enama isiku registreerimisel ühest maksjaettevõttest korraga kehtib soodustus 5%.

Lisainfo ja registreerimine telefonil 667 0020 või

www.seminar.aripaev.ee

Äripäev

Müügijuhtimise Aastakonverents 2012
esilinastub Solaris kinos 13. septembril



RAIN VÄÄNA SAMI SEPPÄNEN MARGUS KASTEIN KAISI KASK ALAR OJASTU JÜRI PREOBRAZENSKI

müügijuht kahe x tule x vahel

Tippjuhi ootused ja nõuanded müügijuhile • Tippmüüja ootused ja nõuanded müügijuhile • Kolm dramaatilist lugutippjuhi, müügijuhija müügiinimese suhtest • Kahe tule vahel – kuidas toime tulla?

Osatäitjad: Elisa Eesti juht **SAMI SEPPÄNEN** • Saku Õlletehase juht **MARGUS KASTEIN** • Lindström Eesti juht **RAIN VÄÄNA** • Eduelamus OÜ treener ja konsultant **ALAR OJASTU** • Kinnisvarabüroo EPICENTER tippmaakler **JÜRI PREOBRAZENSKI** • LHV tippmüüja **KAISI KASK** • EMT personalijuht **TERJE KUUSIK** • Microsoft'i Baltikumi personalijuht **MERLE LINDMAA** • Go Traveli juht **MATTI PRUUL** • prof **MARE PORK** • treener-konsultant **MIHKEL REINSALU**

Viimased vabad kohad
239
eurot

elisa

AVISION

ESTONIAN AIR

Best Sales Äripäev

Konverentsi hind 239 eurot (+km). Kahe või enama inimese osalemisel ühest maksjaettevõttest kehtib hindadele soodustus 5%. Lisainfo ja registreerimine telefonil 667 0411 või www.seminar.aripaev.ee



ÄRILAUSE

Maris Lauri: Ratsionaalne majandusloogika ei taha enam hästi töötada.

Majandusanalüütik kirjutas esmaspäevases Äripäevas, et lääne majandussüsteemi ümberkohandamine võtab aastakümneid ja pole teada, kuhu lõpuks jõutakse. Kuid kogu selle segaduse juures, mis euroala ja tema tulevikk ümbritseb on siiski üks hea asi: paanikat on jäänud vähemaks. Me harjume elama pidevas ebakindluses.

ÜKS KÜSIMUS

Riigikogul seisab peagi ees järgmise aasta riigieelarve arutelu. Mis võiksid olla olulisemad muudatused 2013. a riigieelarves?



ENDEL PALLA, ASI Harju Elekter nõukogu esimees

Riik peaks tegema korda praegused valupunktid, eelkõige siis päästjate ja õpetajate palgad. Minu arvates on siin ikka vinti kõvasti üle keeratud – ei saa niimoodi, et igas külas koondad kõik päästajad ja nende jaoks raha pole. Õpetajate palgade jaoks ka raha pole ja siis leitakse, et ainuke võimalus on koole sulgeda. Lastetoetused peaks ka üle vaatama, seegi on juba teemaks olnud. Pensionid ka, aga kui realist olla, siis vaevalt nad jõuavad seda teha.



ÜLO PÄRNITS, ASI Mainor nõukogu esimees

Üpris palju on ametnikke, kelle tegevus on majanduslikult seisukohast lähtudes täiesti mõtetu. Kes oma tegevusega ainult segavad ja takistavad majandustegevust. Meie maksame neile palka selleks, et nad segaksid töö tegemist. Kus need kohad on, seda võiks iga minister ja ülemus vaadata ning mõelda. Peaks mõtlema, kas selle raha kulutamise tulemusel muutub me rahvas rikkamaks või hulk inimesi lihtsalt toimetab.



ANDRES ARRAK, majandusõppejõud

Kuna ka Euroopa toetussummade puhul tuleb alati oma raha sisse panna, siis võiks hiiglaslikesse infrastruktuuri projektidesse, nagu Väo ristmik ja Pärnu übersõit, suhtuda edaspidi konservatiivsemalt. Kutsuksin mõistlikkusele, et suurte ambitsioonikate projektide asemel arendada Eestit ka väljaspool Tallinna.

LUGEJA ARVAB

Miks inimesed virisevad, et nendest ei hoolita? Kas nemad hoolivad enesest või seda peab tegema riik? Inimene hooligu kõigepealt endast ise ja siis saab ka teda aidata, kui ta seda üldse tahab.

Kommentaari regionaalminister Siim Kiisleri arvamuse artiklile "Pole teie asi, kus ma elan!".

LOE WWW.ARIPAEV.EE

Äripäev

Peatoimetaja: Meelis Mandel
Väljaandja: AS Äripäev
Pärnu mnt 105, 19094 Tallinn
telefon: (372) 667 0195, (372) 667 0222, faks: (372) 667 0265, (372) 667 0165
Trükk AS Kroonpress
Toimetus:
e-post: aripaev@aripaev.ee
tel: (372) 667 0111, faks: (372) 667 0265
Korrespondent Tartus Väinu Rozental, vainu.rozent@aripaev.ee
Reklaamiosakond:
e-post: reklaam@aripaev.ee
tel: (372) 667 0105, faks: (372) 667 0200
Seminariid, käsiraamatud, Raamatuklubi ja infolehed:
tel: (372) 667 0207,

faks: (372) 667 0290
Tellimine ja levi:
e-post: register@aripaev.ee
tel: (372) 667 0099, faks: (372) 667 0300
Tellimine internetis:
www.aripaev.ee/tellimine
Ainult Äripäeva paberlehe tellija saab lugeda Eesti parimat majanduslehte digiversiooni Internetis, iPadis ja nutitelefonis.
Äripäev veebis: www.aripaev.ee
Toimetus võtab endale õiguse kirju ja kaastõid vajaduse korral lühendada. Toimetust kaastõid ei tagasta. Kõik ajalehes Äripäev ja tema lisades avaldatud artiklid, fotod, teabegraafika (sh päevakajalised, majanduslikud, poliitilised või religioosid teemad) on autoriõigusega kaitstud teosed ning nende reprodutseerimine, levitamine ning edastamine mis tahes kujul on ilma ASI Äripäev kirjaliku nõusolekuta keelatud. Kaebuste korral ajalehe sisu kohta võite pöörduda Pressinõukogusse, pn@eal.ee või tel (372) 646 3363.

KOLUMN

Mida on Eestil võita ESMita?

Homme teeb Saksamaa konstitutsioonikohus teatavaks otsuse, kas ESMi asutamisleping on kooskõlas riigi põhiseadusega. Kui kohtuotsus on positiivne, alustab ESM tegevust oktoobris. Kui mitte, tuleb otsustada, kuidas edasi. ESMiga seonduv on põhjustanud emotsionaalseid debatte paljudes riikides, sealhulgas Eestis. Ehkki riigikohus ja riigikogu on otsused teinud, on küsimusi ja hirme endiselt õhus. Kriitikute sõnul on võetavad kohustused liiga suured, priisanud riikidele tullakse põhjendamatult palju vastu ja nende abistamiseks antavaid laene ei pruugi tagasi saada. Teisalt kõlab väljastpoolt Euroopat endiselt etteheiteid, et kriisi kontrolli alla saamiseks tehakse liiga vähe ja hilja. Euroala on taas majanduslanguses.

Bloombergi enam kui 800 investorit hõlmanud ja möödunud nädalal avaldatud küsitluse kohaselt usub küsitletuist 85%, et Hispaania taotleb järgmise 12 kuu jooksul täiemahulist abi-paketti; 50% leiab, et Portugal pankrotistub ja Lirimaa pankrotti usub viiendik, mõlemad on muu seas madalaimad määrad vastavalt 2011. a algusest ja 2010. a keskelt. Veidi üle poolte leiavad, et Kreeka on järgmise aasta lõpuks euroalalt lahkunud. Samas usub vaid 6% euroala kokkukukumist sel aastal ja panganduskrahi ennustajate määr on langenud 16%ni võrreldes aastataguse 53%ga. Keda uskuda, mida järeldada?

Faktid kinnitavad, et euroala strateegia kannab siiski vilja. Euroala kui terviku eelarvedefitsiit on sellel aastal ligi 3% võrreldes ligi 6%ga 2009–2010 ning see on alla poole USA või Jaapani vastavast näitajast. Nn ääreala riikide eelarvepuudujäägid on vähenenud märkimisväärselt, nagu ka üks ülejõu elamise indikaatoreid, jooksevkonto defitsiit – Lirimaa jooksevkonto on ülejäägis, Hispaania enam kui 10% puudujääk läheneb nullile, Portugal on vähendanud defitsiiti 2/3. Konkurentsivõime üks näidikuteist – nominaalsed tööhõu ühikukulud – on nn ääreala riikides alaneval trendil ning tõusuteel Saksamaal, iseloomustades euroala kui terviku paremat majandustasakaalu. Vaatamata sellele, et Kreeka on jätkuvalt suurima riskiga programm, on minu arvates kohatu väita, et Kreeka ei ole midagi teinud ja majandus on vähe kohanenud – eelarve defitsiit on vähenenud ligi 16%-lt 2009. a poole võrra sel aastal, jooksevkonto defitsiit alanevud pea 2/3 ja tööpuudus ületab 24%. Ka euroala majanduspoliitika korraldus on läbinud põhjaliku uuenduskuri. Lisaks tugevdatud stabiil-



ANDRES SUTT, EFSFI presidendi vanemnõunik

„Eurooplastel on põhjust üldlevinud pessimismi asemel tulevikku optimistlikumalt vaadata, näidata heas mõttes ameerikalikku „can do“ suhtumist.

sus- ja kasvupaktile, mille mittejärgimine ja puudused järelevalveprotsessis on üks praeguse kriisi põhjusi, on tugevdatud seiret, poliitika koordineerimist ja sanktsioone. On loodud toimiv kriisihaldusraamistik EFSFi ja ESMi näol ning EKP kasutuses on tööriistad, mis ei jää millegi poolest alla USA Föderaalreservile. EKP otsustas eelmisel nädalal alustada vajadusel piiramatus mahus järelturult riigivõlakirjade ostmist. Tugiostud saavad toimuma vaid tingimusel, et see on vajalik rahapoliitika toimimiseks ja riik on sõlminud laenulepingu EFSFi/ESMiga. Ehk abi vastu lubatavad majandusreformid on kirjas paberil, mitte suusõnalise lubadusena. See võiks leevendada kõhklejate kartusi, et abi antakse liiga leebelt ja kontroll lubaduste täitmise üle on nõrk. Kes on vähegi jälginud igakordset draamat, mis kaasneb Kreeka järjekordse laenumakse venimisega, peab mõistma, et abi ja solidaarsus tulevad koos rangete tingimustega, milles järeleandmisi ei tehta.

Samamoodi on antud selge sõnum Ungari praegusele valitsusele, et nende soovitud tingimustel programmi ei tule. Või kes mäletavad, kuidas Lätilt nõuti järgnevate laenumaksete eeltingimusena programmi algusfaasis nõrgalt tehtud kodutöö korrigeerimist ja lisameetmete rakendamist. Või meenutades Aasia kriisi, kus sealset piirkonna programmiirigid tunnetavad siiani taaka, et nende abiprogrammid olid karmid, võib-olla ebaõiglaselt karmid. Meil, eurooplastel, on seetõttu põhjust üldlevinud pessimismi asemel tulevikku optimistlikumalt vaadata, näidata heas mõttes ameerikalikku „can do“ suhtumist.

Mida võidaks Eesti ja teised euroala kreditorriigid, kui ESMi ei oleks? Vastus sellele küsimusele on samaväärne kui küsimusele „mida võitnuks Eesti krooni devalveerimisest“ – mitte midagi. ESMi mitteäärmisest oleks kaotada aga palju – uus ja sügavam kriis, mille lahendamiseks puuduksid vastavad mehhanismid. Uus ring kasinus- ja/või elavdamismeetmeid ning suurem riigivõlg ka kreditorriikides, tööpuuduse kasv ja ühiskonna kasv rahulolematust. Halvimal juhul muunduks majanduskriis poliitiliseks ja demokraatia kriisiks, luues soodsa pinnase rahvusradikalismile ning äärmusluse kasvaks. See oleks eriti kahetsväärne nüüd, kus euroala majanduspoliitika korraldus on põhjalikult reformitud ning kriisihaldusvõimekus on parem kui kunagi varem, majandusprogrammid annavad tulemusi ja reformide jätkamisel on põhjust olla kindel, et kriis on võimalik jätta seljataha.

ARTIKKEL KAJASTAB AUTORI ISIKLIKKE SEISUKOHTI

KOMMENTAAR

Tulusid saab suurendada maksutõusuta

Riigieelarve sees on arvukalt kulude ümbertõstmise ja kärpeme võimalusi, aga struktuursete reformide kõrval on sama kaaluga teema ka tulu- de suurendamine. Siinkohal me ei räägi maksude tõstmisest, sest erinevalt enamikest ELi liikmesriikidest, mis peavad eelarvete tasakaalustamiseks maksusid tõstma, ei ole Eestil selleks vajadust. Tänu seadusemuudatusele, millega kütuse- müüjatele kehtestati tagatised, on riigile laekunud üle 91 miljoni euro rohkem. Tänu juuni keskel maksuhalduri algatatud

AIVAR SÕERD, Riigikogu rahanduskomisjoni liige (Reformierakond)



„Ainsa erandina vähendati tubakaaktsiisi laekumise prognoosi.

võitlusele tõrjumaks piiri ületava auto paagis veetava kütuse jõudmist siseturule, on riik hinnanguliselt võitnud kuni 12 miljonit eurot. Tegemist on väga suurte summadega.

Võrdluseks näiteks kavandatava lastetoetuse reformi maksumus oleks 14–15 miljonit eurot aastas. Millised võimalused on veel kasutamata, selleks et ilma maksusid tõstmata või uusi makse kehtestamata tulusid suurendada? Eelmisel nädalal avalikustatud rahandus- ministeriumi prognoos tõstis majanduskasvu ootusi ja milles

maksutulude laekumise ainsa erandina vähendati tubakaaktsiisi laekumise prognoosi.

Konjunktuuriinstituudi hinnangul jääb riigil salasigarrettide arvel saamata 52 miljonit eurot. Instituudi metoodika erineb sellest, mida kasutab rahandusministerium, aga sellele vaatamata on arvatavalt tegemist suurte summadega. Piisab rahaliselt üsna tagasihoidlikust maksuhalduri ja piirivalve ressursi suunamisest piirikontrolli tõhustamiseks, saadav lisatulu ületab täiendavat kontrollikulu kümnetes kordades.

MARIS LAURI: EUROALA LAGUNEB KINDLASTI. Euroala laguneb kunagi kindlasti, kuid ma ei tea, millal see juhtub, kirjutab majandusanalüütik Maris Lauri.

POLE TEIE ASI, KUS MA ELAN! Elukohaandmeid ei kanna registrisse ministereiumi ametnikud, IT-mehed või mõni tundmatu kotermann. Rahvastikuregistris on täpselt need andmed inimese elukoha koh-

ta, mida ta on sinna esitanud ja mis registreeritud on kantud, kirjutab regionaalminister Siim Kiisler (IRL).

KOFKIN HAKKAB UURIMA REFORMI RAHASTAMIST. Suurärimees Alexander Kofkin kinnitas Tallinna linnapea Edgar Savisaare rahastamist ning lubas isiklikult hakata uurima Reformierakonna salapärase investori tausta.

KOMMENTAAR

Tuluminister, otsime üles ebaausalt peidetud raha

Järgmise aasta riigieelarvet koostades on kulude kokkuvõtteid endiselt olulisel kohal, kuid selle kõrval peaks jõulisemalt esile kerkima tulude kasvatamine. Nii on kolleegid kuluministriteks ristinud tuluministri Jürgen Ligil ülesanne makse tõstmata leida ja korjata üles seni peidus olnud ressursid. Ministereiumid on esitanud 273 miljoni euro ulatuses lisarahataotlusi, millest 82 miljonit läheks personalikulu kateks. Ühelt poolt ületab see suure osas võimalused, kuid teiselt poolt ei saa vaid pimesi käripida. Valitsuse ülesanne on ka tulusid kasvatada.

Üheks võimaluseks on valida maksutõus, kuid see on lihtsasti vastupanuteed minnek. Lisaks riivab see eelkõige ausaid ettevõtjaid ja tarbijaid. Selle asemel tuleks valida ehk keerulisem, kuid ühtlasi ka tulusam ja õiglasem viis tulude kasvatamiseks, näiteks maksupettuste vähendamine. Maksupettuste paljastamine ja ennetamine on seda tõhusam, et ei too ainult lisatulu, vaid võitleb ühtlasi ausa konkurentsi eest, mida maksudest kõrvalhoidjad solgivad.

HARRY TUUL
arvamustoimetaja



”**Maksuaugu lappimine võib olla mitu korda tulusam kui maksu tõstmine.**”

Nii kirjutas Äripäev mitu aastat kütteturul lokkavast maksupettusest, mida hinnati toona 50–60 miljonile eurole aastas. Kehtestades eelmisel aastal nn tagatistrahva nõude, mis peatas käibemaksupettused, selgus, et eelarvest kõrvalle läinud raha on oluliselt suurem. 11 kuuga laekus riigieelarvesse koguni 91,6 miljonit lisaeurot. See on summa, mis kaatab kõigi ministrite personalikulu vajadused. Arvestades, et maksupettused kestsivad umbes kaks aastat, võib tagasihoidlikul arvestusel kadunud rahaks pidada koguni 150 mil-

jonit eurot. Maksuaugu lappimine võib olla mitu korda tulusam kui maksu tõstmine.

Sarnane rahahulk läheb igal aastal kaotsi ka näiteks tubakaaktsiisi maksmata jätmisel. Konjunktuuriinstituudi hinnangul jääb tubakatoode saalaturu tõttu saamata 52 miljonit maksueurot. Seades eesmärgiks vähendada seda poole võrra lisandub igal aastal riigieelarvesse summa, mis katab õpetajate palgatõusu ootuse.

Tulusid on võimalik kasvatada ka teiste riskivaldkondadeks nimetatud sektorites. Olgu selleks toitlustus- ja majutusasutused või ehitus. Maksuamet ongi olnud aktiivne ning korraldanud käesoleval aastal mitmeid kontrollid, vestlusi, saatnud märgukirju ja jälginud reaajas ettevõtete tegevust.

Eelmisel aastal esitas toonane maksu- ja tolliameti peadirektor Enriko Aav Äripäeva veergudel retsepti eelarvera suurendamiseks. Tema hinnangul võib leurone investering halduri tegevusmahutadesse tuua riigieelarvesse lisaraha kuni 10 eurot ehk kümnekordselt. Idee väärib ehk vaagimist?

Äriteenused

TEL 667 0105, reklaam@aripaev.ee

Äri
teenuste
rubriigi
standardreklaam
42x57 mm hinnaga 30€

Reklaami tellimine:
reklaam@aripaev.ee
Tel 667 0105 • faks 667 0200

Martin Viirand
11. september (sünd 1942),
töötanud Eesti Raadios ja
Eesti Televisioonis

Eesti Ajalehtede Liit õnnitleb

Palju õnne!

SUUR KATLAVALIK

**UUED MUDELID
HEAD HINNAD**
Kojutootmine TASUTA

ostakatel.EE
HULGILADU
TEHNIKA 10, VIIRATSI, VIILANDI TEL 52 67 072

reklaam

28. septembril ilmub Äripäeva lisana A4 formaadis

Äripäev

Rikaste TOP

Reklaami projektijuht:
Irina Altin-Smirnov
irina.altin-smirnov@aripaev.ee
Telefon: 667 0069
Faks: 667 0200

Reklaampinna broneerimine ja materjalide esitamine kujundamiseks 14. septembrini
Kujundatud reklaamide esitamine 20. septembrini

Telli ja võida pakett kahele "Tervise heaks" Tallinn Viimsi Spas.

Pakett sisaldab kliinilist koormustesti, toitumisoostamist, osalemist rühmatreeningutes, massaaži, sauna- ja vabaajakeskuse kasutamist ning kepikõndi.

www.spatallinn.ee

KOMMENTAAR

Vähem musta tööd täidab ka riigikassat

Lisaks käibemaksuskeemide kaotamisele on sama tähtis või veelgi tähtsam musta töötasu maksmise vastu lahendite leidmine. Ka sellega maksuamet tegeleb ja kohati päris hoogsalt, aga teha on veel palju. See nõuab ilmselt rohkem ka inimtööjõudu administreeerimisel. Ja kui vaja, siis ka muudatuse seadusandluses ning eri ametkondade koostöös.

Näiteks maksuameti ja tööinspektsiooni oma. Ei saa ju olla normaalne, kui kogu firma töötajaskond töötab esimest nädalat ja seetõttu pole ka kirjalikke töölepinguid. Kes seda usub?

Või siis selline lõbus teadmine, et maksuametniku pidev kohalviibimine (lihtsalt istub seal) suurendab publi või baari külastatavust siis ilmselt, kuna nendel päevadel äri läheb eriti hästi ja palju paremini kui muidu. Võtab muigama, aga midagi peaks ka ju tegema. Ei ütle peast protsensit, aga rahvusvahelise meetoodika alusel aastaid tehtud uuringud näitasid Eestis

EIKI NESTOR
riigikogu rahanduskomisjoni liige (SDE)



”**Ei saa ju olla normaalne, kui kogu firma töötajaskond töötab esimest nädalat**”

ümbrikupalga osakaalu selget langust 2000. aastate algul.

Põhjuseid kaks. Kõigepealt varasemast tulust sõltuvate sotsiaalkaitse süsteemide olemasolu (töötuskindlustus ja pensionid) ja majanduskasv, mis võimaldas mustast palgast loobuda, kuna tekkis suurem konkurents tööjõu järele. Masu ajal asi muutus ja loomulikult ümbrikupalga osakaal tõusis. Kui valida oli skeemitamine palgamaksimisel ja maksude tasumi-

sel või firma kinni panna, siis selge, mida ju tehti.

Kasuks tuleb tööõnnetus- ja kutsehaiguskindlustus. Tõsi, see ei välista, et osa palka maksutakse ümbrikus, kindlasti aga väheneks päris mustalt töötamine. Kuna ka kindlustusmaksu suurus sõltuks sellest, mis tööd konkreetset inimest teeb ja mis kuupäevast alates, siis usun, et ka kontroll saab olema vastav ja kogu töötajaskond "esimest nädalat" töö ei ole.

Mul ei ole ka usku kehtivatesse seadusepügalatesse, mis lubavad juhul, kui töötasu maksti tegelikult välja dividendina, neid töötasuna maksustada. Pügal on selleks liiga deklaratiivne. Aga ehk on maksuametnikud osavad seda kasutama. Mujal maailmas tehakse seda lihtsalt ja minu jaoks usutavamalt. Või siis selline nähtus nagu stipendium, mis ka paljudele isegi avalikust sektorist raha saavatele inimestele, on tegelikult töötasu. Aga pensioni- ja ravikindlustuses ei kajastu.

SÕNA SAAVAD NAISED:
ehedad ja valusad lood naistevahelisest vägivallast, vaenust ja konkurentsist tööl.

Meredith Fuller
Õelad tüdrukud

Kuidas kaitsta end pahatahtlike naiste eest

KUU RAAMAT

Äripäev

ETTETELLIMISHIND: 22,08 €
TÄISHIND: 24,56 €

Äripäev raamatuklubi

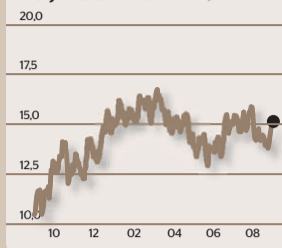
Jälgige meie tegemisi ka twitter.com/raamatuklubi ja Facebookis

TÕUSJA

liri ehitismaterjalide tootja oli eile suurim tõusja Euro Stoxx 50 indeksis.

CRH

15,035 EUR +1,59% ▲



LANGEJA

Samas indeksis oli suurim langeja Belgia õlletootja aktia.

Anheuser-Busch InBev

66,00 EUR -3,07% ▼



ÄRIPÄEV 11. september 2012

toimetaja Romet Kreek, tel 667 0192, e-post romet.kreek@aripaev.ee



INSAIDERITE TEHINGUD

Arco Vara. Selle suve hitt

Kolme kuu jooksul müüsid aktsiaid nõukogu esimees Richard Tomingas ja nõukogu liikmed Hillar-Peeter Luitsalu, Arvo Nõges ja Toomas Tool.

FREDY-EDWIN ESSE
fredy-edwin.esse@aripaev.ee



Seni on olnud Arco Vara üks ebahuvitavamaid aktsiaid Tallinna börsil, millega tihti ei tehtud ühtegi tehingut päevas. Uued tuuled firma nõukogus on aga teinud sellele lõpu ning peaosalisel on need samad nõukogu liikmed, kes aktsiaid müüvad.

Arco Vara puhul pole varem olnud üllatav, kui kauplemispäeva jooksul ei vahetanud omaniku mitte ükski aktsia. Tegu on olnud ühe ebahuvitava aktsiaga, mis investorite silmi pole jäänud. Olid selle madala likviidsuse ja huvi põhjused millised tahes, kuid see suvi on toimunud oluline muutus. Kinnisvarafirma aktsia on muutunud tavapäraselt loiu suve üheks aktiivseimaks aktsiaks, näidates tihti suurimat kauplemisaktiivsust meie 15 börsiettevõtte seas. Kõrval olevast tehingute ja käivete tabelist on näha, et kuigi esineb ka n-õ nullipäevi, siis suhteliselt suurte käivetega aktiivseid börsipäevi on kolme suvekuu jooksul enam kui küll esinenud.

Aga kust tuleneb suhteliselt ebalikviidse aktsia tugev aktiivsus, eriti kui börsil kaubeldavate aktsiate arv isegi Tallinna börsi mõistes on päris väike? Vastus – sellele aktiivsusele on üles ärgitanud börsifirma nõukogu liikmed, kes on aktsiaid ostnud ja mütnud. Enamasti siiski mütnud.

Nõukogu liikmed müüvad. Nii on kolme kuu jooksul aktsiaid mütnud nõukogu esimees Richard Tomingas ja nõukogu liikmed Hillar-Peeter Luitsalu, Arvo Nõges ning Toomas Tool.

Miks nõukogu esimees Tomingas on aktsiaid mütnud, ei oska vastata. Eile ei vastanud Tomingas e-kirja kaudu läkitatud küsimustele, ei vastanud mobiiltelefonile ega helistanud tagasi. Samuti ei soostunud Toomas Tool enda aktsiapaki müüki lähemalt selgitama.

Finantsinspektsiooni andmeil paikas Tomingas 30. augustil müüki 7200 aktsiat, millega ta teenis veidi üle 18 000 euro. Samal päeval müüs ka Toomas Tool veidi üle 2000 aktsia, teenides 5400 eurot. Küll aga kukkus nende abil sel päeval aktsia hind üle 7%.

Pikk müügiperiood näris aktsia hinda õhemaks. Kui Tomingas sai päevaga enda aktsiapakist lahti, siis Toolil see nii hästi ei õnnestunud.

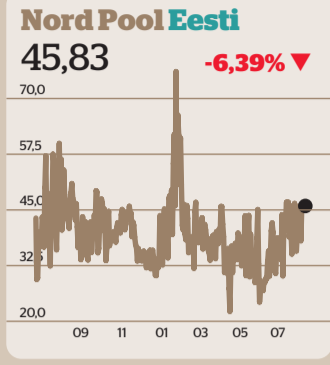
Tool on finantsinspektsiooni andmeil ajavahemikus 22. august kuni 3. september mütnud ühtekokku 44 tehingus 15 234 aktsiat. Suhteliselt väike hulk arvestades, et Toolile kuulus enne tehinguid 900 000 aktsiat. See ilmestab edukalt Arco aktsia ebalikviidsust ja olukorda, millesse satub suurinvestor, kes soovib osa, kui mitte kõike, enda aktsiatest maha müüa. Tooli müügiperioodi jooksul kaotas Arco aktsia kolmandiku enda hinnast ja kõik suurinvestorid kannatasid kahju.

Isegi LHV lisandumine ja muutused nõukogus, mis muutsid Arco aktsia oluliselt populaarsemaks, ei olnud piisavad, et teha ebalikviidest aktsiast piisavalt likviidset, et suuraktsionärid saaks aktsiat ja enda varandust materdamata mingi protsendi maha müüa. See on kurb reaalsus.

0,5%

väheneb augustis aastaga Ekspress Grupi käive, kuna trükiteenused näitasid 6,6protsendist käibe langust, sest koos trükkimisega osteti vähem paberit.

ELEKTER Elektri hind on aktsiaturgudest tunduvalt püsimatam.



VALUTA Euroala kriis kogub tuure, euro langeb.

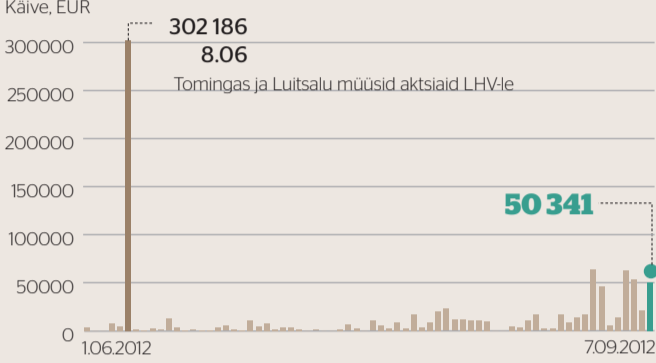


INTRESS Euroopa Keskpanka baasintressimäärade langetamine surub Euribori alla.

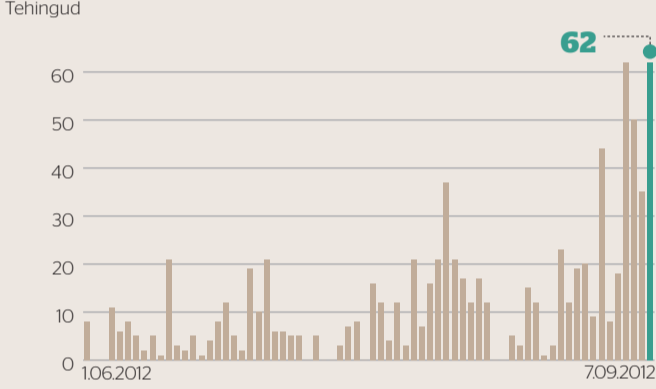


Tulemused

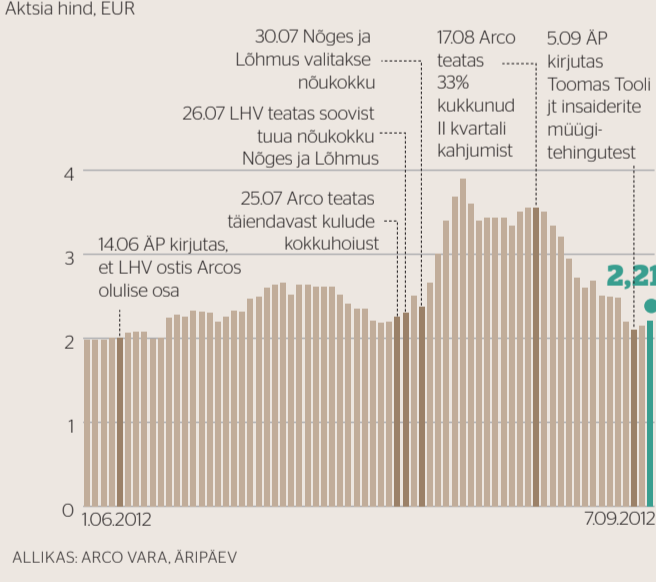
Arcole igati aktiivne suvi käibe poolest



Muutused ärgitasid investoreid tehingutele



Arcole on olnud sündmusterohke suvi



Üks küsimus

Usaldan Arco Vara juhatus

MIHKEL PILV Arco Vara väikeaktsionär, OÜ Miksike juhatusel liige

Kui palju hoiate end Arco tegemistega kursis? Hoian ikka Arco Vara tegemist silmas peal. Mitte küll igapäevast, aga piisavalt, et kursis olla. Leian, et mina kui väikeaktsionär ei peagi olema iga pisema detailiga kursis.

Kas suvega on usaldus Arco vastu kasvanud? Usaldust on mul firma vastu kogu aeg niipalju ikka olnud, et ma seal sees olin, aga minu jaoks on oluline, et firma muutuks sisetult efektiivsemaks. Sellega tekiks pankadel ja investoritel rohkem usaldust. Ühtlasi usun ka Eesti kinnisvara arengusse.

Kas investeerisite sektoris-

se või ettevõttesse? Investeerisin firmasse ikka sektori tõttu. Arco puhul loodan, et turg hakkab hindama ja usaldama Arco praegust juhtkonda umbes sama palju kui mina. Kui see sinnaamaani jõuab, siis on Arco turuväärtus praegusest oluliselt kõrgem. Isegi kui kinnisvarasektor jääb sinna, kus ta praegu on.

Kuidas suhtute LHV lisandumisse? LHV lisandumine tekitab minus väga positiivse tunde. Minu jaoks usaldus kasvas. Nema on oma positsiooni tõttu informatsioonile ikkagi oluliselt lähemal kui mina ja ma pean Andres Viisemanni ikka lugu ja ma usun, et ta teab, kuhu ta sisse astub. See on kindlasti positiivne märk.

RAHA

Kommertsbankade intressitooted

Table showing interest rates for various banks (Sampo, Swedbank, etc.) categorized by term (1 kuu, 2 kuud, etc.) and type (jooksev, tähtjaline).

Table showing interest rates for various banks (Sampo, Swedbank, etc.) categorized by term (1 kuu, 2 kuud, etc.) and type (tähtjaline).

Pankade kontaktandmed

Contact information for various banks including SEB, Swedbank, Tallinna Äripank, Nordea, etc.

Advertisement for Swedbank with the headline 'Kas riskide hajutamisele oled mõelnud?' and details about investment services.

VALUTA

Euroopa Keskpank

EUR/SEK 8,4935

EUR/RUB 40,5510

Table of exchange rates for various currencies including AUD, BGN, CNY, HKD, etc.

BÖRSIKAUBAD

Kütused 10.09

Table of commodity prices for fuels like Nafta IPE, Nafta NYMEX, etc.

Põllumajandus 10.09

Table of commodity prices for agricultural products like Nael, Kõhv NYBOT, etc.

Värvilised metallid 07.09

Table of commodity prices for colored metals like Alumiinium LME, Vask LME, etc.

Väärismetallid 10.09

Table of commodity prices for precious metals like Kuld COMEX, Plaatina NYMEX, etc.

reklaam

BÖRS

Tallinn 10.09

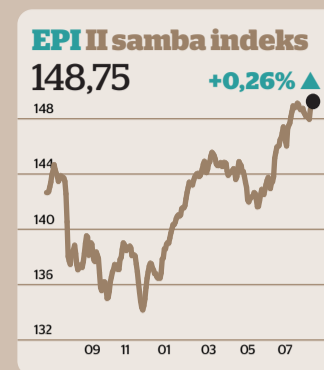
Table of stock market data for Tallinn, including Arco Vara, Baltika, Ekspress Grupp, etc.

Vilnius 10.09

Table of stock market data for Vilnius, including Apranga, City Service, Invalda, etc.

Helsingi 10.09

Table of stock market data for Helsinki, including Elisa Comm, Finnair, Fortum, etc.



ÄRIPÄEV 11. september 2012
toimetaja Romet Kreek, tel 667 0192, e-post turud@aripaev.ee
reklaamiosakond, tel 667 0105, e-post reklaam@aripaev.ee

ÄRIPÄEVA KOOLITUS

26. septembril

KOOLITAJATE KOOLITUS

Koolitus annab:

- teadmised koolitamise igihaljastest ja uutest suundadest;
- uusi tehnikaid ja harjutusi praktiliseks kasutamiseks;
- korrastatud ning värskendatud oskused ja teadmised;
- kaks uut koolitamise meetodit;
- värskeid ideid oma koolitusprogrammidele sära lisamiseks;
- objektive ja õiglase tagasiside isiklikuks arenguks ja teiste arendamiseks.

Koolitaja on **AIRA TAMMEMÄE**

Täpsem kava aadressil
www.koolitus.aripaev.ee

Äripäev

Koolituse hind on 299 eurot (+ km). Info ja registreerimine telefonil **667 0100**, elektronposti aadressil koolituskeskus@aripaev.ee või koduleheküljel www.koolitus.aripaev.ee



Kommunikatsiooni käsiraamat

Uued teemad:

Vastutustundlik ettevõtetus – üha enam ettevõtteid tunnetab vastutust ühiskonna ja keskkonna ees
Eesti suhtekorralduse edulood

kasiraamat.aripaev.ee/kommunikatsioon

Äripäev

Tellimisinfo telefonil 667 0100

Äripäeva käsiraamat

FONDID

reklaam

Avaron Asset Management

07.09

	ost	müük	NAV	riski-aste	% aasta algusest	tootlus (p.a) %			fondi maht
						12 kuud	3 aastat	5 aastat	
Avaron Areneva Euroopa Fond A, EUR	3,17	3,28	3,22	-	17,59	6,80	4,67	2,05	22 161 291
Avaroni Privaatportfell B, EUR	12,81	12,81	12,81	-	8,81	5,81	21,01	-	4 313 511
Avaron Ida-Euroopa Völkirjafond A, EUR	10,05	10,05	10,05	-	-	-	-	-	3 033 929

Compensa Life

06.09

	ost	müük	NAV	riski-aste	% aasta algusest	tootlus (p.a) %			fondi maht
						12 kuud	3 aastat	5 aastat	
Kasvuportfell, EUR	-	-	1,22	-	12,40	8,70	10,40	0,40	4 819 390
Völkirjafond, EUR	-	-	11,57	-	4,60	5,20	5,20	-	451 015

Kasvuportfelli mahu info on antud seisuga 31.08.2012. Völkirjafond mahu info on antud seisuga 31.08.2012.

Danske Capital AS

07.09

	ost	müük	NAV	riski-aste	% aasta algusest	tootlus (p.a) %			fondi maht
						12 kuud	3 aastat	5 aastat	
Sampo Pension 25, EUR	0,94	0,95	0,95	1,06	7,56	6,80	4,67	2,05	10 242 537
Sampo Pension 50, EUR	1,09	1,10	1,10	1,54	8,57	8,24	4,78	1,58	137 390 045
Sampo Pension Intress, EUR	0,86	0,87	0,87	0,68	6,05	5,27	4,24	3,36	3 092 558
Vabatahtlik Pensionifond Sampo Pension 100 Pluss, EUR	1,35	1,39	1,37	8,09	11,61	12,84	8,86	2,66	2 853 374
Vabatahtlik Pensionifond Sampo Pension Intress Pluss, EUR	0,74	0,76	0,75	3,27	6,96	5,30	4,09	0,00	133 564

Info teiste Danske Capitali ja Danske Invest fondide kohta on avaldatud veebilehel www.danskecapital.ee.

ERGO Funds

07.09

	ost	müük	NAV	riski-aste	% aasta algusest	tootlus (p.a) %			fondi maht
						12 kuud	3 aastat	5 aastat	
ERGO Pensionifond 2P1, EUR	0,90	0,91	0,91	0,01	4,40	3,93	4,12	4,20	8 118 795,26
ERGO Pensionifond 2P2, EUR	1,07	1,08	1,08	1,98	7,83	6,05	5,43	0,43	36 634 151,20
ERGO Pensionifond 2P3, EUR	0,60	0,61	0,61	-	6,26	4,30	-	-	1 229 531,00
ERGO Pensionifond 3P1, EUR	0,82	0,84	0,83	2,14	8,84	8,32	-	-	459 834,55
ERGO Pensionifond 3P2, EUR	0,85	0,87	0,86	2,91	9,32	8,93	-	-	500 000,30
ERGO Pensionifond 3P3, EUR	0,80	0,82	0,81	3,95	8,43	6,76	-	-	519 799,96

LHV Varahaldus

07.09

	ost	müük	NAV	riski-aste	% aasta algusest	tootlus (p.a) %			fondi maht
						12 kuud	3 aastat	5 aastat	
Pensionifond L, EUR	1,31	1,33	1,33	2,11	10,77	7,19	6,89	3,50	132 093 381
Pensionifond M, EUR	1,06	1,07	1,07	1,37	8,83	6,22	6,58	5,34	20 383 682
Pensionifond S, EUR	1,14	1,15	1,15	0,81	6,79	5,10	6,15	7,30	30 600 076
Pensionifond XL, EUR	1,11	1,12	1,12	2,32	11,35	7,27	6,25	3,51	32 041 357
Pensionifond XS, EUR	1,06	1,07	1,07	0,74	6,99	5,54	6,51	7,00	7 372 401
Täiendav Pensionifond, EUR	1,22	1,24	1,23	8,17	10,80	7,32	7,19	1,16	4 117 052
LHV Pärsia Lahe Fond A, EUR	7,86	8,10	7,94	13,58	8,63	8,21	6,85	-	-
LHV Pärsia Lahe Fond B, EUR	5,03	5,18	5,08	13,64	8,63	8,18	6,84	-	3 792 060
LHV Maailma Aktsiad Fond A, EUR	7,89	8,05	7,97	15,18	9,79	2,88	1,88	-5,03	-
LHV Maailma Aktsiad Fond B, EUR	5,04	5,14	5,09	15,17	9,77	2,86	1,88	-	1 269 255

Nordea Pensions Estonia

07.09

	ost	müük	NAV	riski-aste	% aasta algusest	tootlus (p.a) %			fondi maht
						12 kuud	3 aastat	5 aastat	
Nordea Pensionifond A, EUR	0,90	0,90	0,90	2,31	8,79	9,67	6,5	0	41 936 775,03
Nordea Pensionifond A Pluss, EUR	0,73	0,73	0,73	3,02	9,99	12,04	0	0	4 447 922,89
Nordea Pensionifond B, EUR	0,86	0,87	0,87	1,55	8,04	8,58	5,7	0	9 406 506,88
Nordea Pensionifond C, EUR	0,80	0,81	0,81	0,80	5,06	5,15	4,39	0	1 792 728,49
Nordea Pensionifond Aktsiad 100, EUR	1,06	1,08	1,07	12,50	11,13	16,74	8,89	0	2 713 724,99
Nordea Pensionifond Intress Pluss, EUR	0,69	0,70	0,69	0,00	6,42	8,08	0	0	413 074,29

Fondivalitsejad

AVARON ASSET MANAGEMENT Narva mnt 5-58, Tallinn 10117, tel 664 4205, faks 664 4201, info@avaron.ee, www.avaron.ee
DANSKE CAPITAL AS Narva mnt 11, Tallinn 15015, tel 675 2295, faks 675 2895, funds@sampopank.ee, www.danskecapital.ee, www.sampopank.ee
ERGO FUNDS AS A. H. Tammsaare tee 47, Tallinn, tel 610 6500, faks 610 6501, funds@ergo.ee, www.ergo.ee
AS GA FUND MANAGEMENT Roosikrantsi 11,

Tallinn 10119, tel 680 2680, faks 680 2681, info@gafm.ee, www.gafm.ee
AS GILD PROPERTY ASSET MANAGEMENT Swiss House, Roosikrantsi 11, Tallinn 10119, tel 680 2630, faks 680 2631, info@gildrealstate.com, www.gildrealstate.com
LHV VARAHALDUS AS Tartu mnt 2, Tallinn 10145, tel 680 0400, faks 680 0402, info@lhv.ee, www.lhv.ee
NORDEA PENSIONS ESTONIA AS Liivalaia

45/47, Tallinn 10145, tel 710 1250, faks 710 1251, eesti@nordea.com, www.nordea.ee
TRIGON FUNDS Viru väljak 2, Metro Plaza 5, korrus, Tallinn 10 111, tel 667 9200, faks 667 9201, fond@trigon.ee, www.trn.ee
AS SEB VARAHALDUS Tornimäe 2, Tallinn 15010, tel 665 6565, faks 665 7122, fondid@seb.ee, www.seb.ee
SEB BANK INVESTEERIMISFONDID AS Liivalaia 8, Tallinn 15038, tel 631 1606, faks 631 1636, funds@swedbank.ee, www.swedbank.ee/fondid

Maaklerifirmad

COMPENSA LIFE VIENNA INSURANCE GROUP SE Roosikrantsi 11, Tallinn, tel 610 3000, faks 610 3010 info@compensalife.ee, www.compensalife.ee
LHV Tartu mnt 2, Tallinn, tel 680 0400, faks 680 0402

VERSOBANK EESTI Pärnu mnt 12, Tallinn, tel 680 2500, faks 680 2501
SAMPO PANK Narva mnt 11, Tallinn, tel 630 2104
SEB ENSKILDA EQUITIES Tornimäe 2, Tallinn, tel 665 6622, faks 665 6802

MANDATUM LIFE INSURANCE BALTIC SE Viru väljak 2, Tallinn, tel 681 2300, info@mandatumlife.ee, www.mandatumlife.ee
SWEDBANK AS Liivalaia 8, Tallinn, tel 631 0310, faks 631 0410



TEGIJA TURUL



Malcolm Polley: Signaal, mille nad saadavad, on “vaadake, siin ei ole enam kasvuväljavaateid.” Need dividendide maksvad ja tõstvad firmad peaksid olema kiired kasvajad.

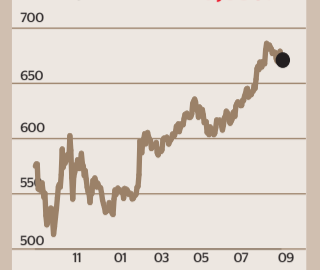
Stewart Capitali investeerimisjuht kommenteeris, et üha enam dividendide maksavad tehnoloogiafirmad, mis on vananevad, kuna kasvavad ettevõtted vajaksid iga senti vaba rahavoogu ärisse reinvesteeringuks.

OMX TALLINN

52 nädalat

Tallinna börsi üldindeks, kajastab põhi- ja lisanimikirja aktsiate liikumisi.

672,98 -0,89% ▼



perioodi kõrgeim 686,20
perioodi madalaim 513,18

TÕUSJAD



Molycorp

12,64 USD

+5,89%

AMD

3,58 USD

+3,77%

Delta Air Lines

9,62 USD

+3,66%

Finnair

2,10 EUR

+3,45%

RBS

252,40 GBp

+3,23%

Marks & Spencer

372,70 GBp

+3,18%

USA valitsus müüb päästetud kindlustuseltsi AIG aktsiaid.

Maarjamaale jäi uus aktsia börsile tulemata

Eile selgusid Pro Kapitali IPO tulemused. See selleks, et ei märgitud piisavalt, kuid kui vähe aktsia huvi pakkus ehk palju seda märgiti, korraldajad infot ei andnud. Sellest võib oletada, et pakkumisi saadi kõvasti vähem kümnest miljonist eurost, mis oli raha saamise alampiir, mille puhul oleks IPO toimunud.

Mis võis olla ebaõnnestunud IPO taga? Väikeinvestorid ei tundnud vähimatki hasarti. Kui vaadata LHV foorumites Pro Kapitali IPO-teemat, siis valitses seal uskumatu vaikus, millest võinuks lugeda huvi puudust. Kuidas oleks väikeinvestorid pidanud IPO kohta infot saama, kui mina ei ole isegi paberlehes IPO kuulutust näinud.

Et institutsioonid ei märkinud, on olukord kehvem. Kes töid varahaldustest välja kõrge hinda võrreldes väärtusega, kes soovida jätku vastavuse hea äriühingu juhtimise tavaga. Mitu Balti-suunalist fondi meil on? Miks peaksid teised fondid tundma huvi vahelikviidse aktsiaturu vastu, kus isegi keskmise suurusega börsiettevõtteid napib? Nagu üks investeerimispankanduse tegija ütles, ei oma Pro Kapitali IPO õnnestumine või ebaõnnestumine suurt mingit tähtsust – oluline on vaid Eesti Energia IPO – kuid kas see üldse tuleb?

Ideid edukaks IPOks. Pakun välja mõne mõtte, kuidas oleks ehk läinud IPO edukamalt. Ligi neli miljonit eurot peaks olema küll rahasumma IPO korraldustasu näol, mis oleks ehk võinud mõne suurema rahvusvahelise tegija meelitada IPO peakorraldajaks. Nendel on head kontaktid välisfondidega. LHV pank või mõni teine kohalik maa ja võinuks olla kaaskorraldaja, eriti väikeinvestorite pakkumise osas. Võimalik, et neile oleks saanud müüa Pro Kapitali paremini. Teine asi on IPO hind – ehk sai see siiski kõrge? Üks asi on ettevõtte unistus ja nägemus kompanii väärtusest, teine asi aga fondijuhtide ja analüütikute oma, kes vaatavad ka analoogseid ettevõtteid ja aktsiate hindu piirkonnas. Kolmandaks, kas ei oleks võinud teha pakkumist lisaks Baltimaadele koos aktsiate noteerimisega ka Varssavi ja miks ka mitte Londoni alternatiivturul. Viimasel on Eestiga seotud palju madalama profiiliga ettevõtted suutnud raha kaasata.

ROMET KREEK
romet.kreek@aripaev.ee



Mitu Balti-suunalist fondi meil on?

SPEKULATSIOON

Tallink võib viia Baltic Princessi ära

Tallink võib viia Baltic Princessi ära Tallinna-Helsingi liinilt, et panna see tuleval aastal seilama Turu-Stockholmi liinile, et vähendada kütusekulu.

Äripäevani on jõudnud mitmest allikast kuuludused, et kütuse kokkuhoiu eesmärgil paneb Tallink tuleval aastal Silja Europa Helsingi-Tallinna liinile ja Baltic Princessi Turu-Stockholmi liinile. Silja Europe olevat suuremate kütusekuludega, mistõttu võib olla otstarbekam panna seda sõitma lühemal liinil.

“Nimetatud muudatuse kohta otsus veel puudub, kaalume seda alles,” ütles Tallink Groupi juhatuse liige Janek Stalmeister. “Meie laevastiku suurus ja liinivõrgustikku arvestades oleme heal positsioonil, et vajadusel erinevate arengute puhul oma tegevust kohandada. Oleme läbi aegade liinidel ikka muudatusi teinud, neid avanud, sulgenud ja laevu vahetanud ning jätkuvalt hoia-me tähelepanu uutel võimalustel.”

IPO

Suurim IPO alates Facebookist läks nagu kuum sai

Japan Airlinesi (JAL) 663 miljardi jeenise ehk 8,5 miljardi dollari suuruse IPO hind kujundati hinnavaheemiku kõrgemasse äärde, vahendas Bloomberg. See IPO on suurim alates Facebooki IPOst.

Aktsia pakkumishinnaks kujunes 3790 jeeni. Aktsiat turustati hinnaga 3500 kuni 3790 jeeni aktsiat. JALi riigile kuuluv omanik müüb 175 miljonit aktsiat.

“See näitab, et pakkumine läks edukalt,” ütles Ichiyoshi Investment Managementi fondijuht Mitsushige Akino. “Isegi kui üldiselt on turul läinud halvasti, annab see võimaluse investoritel teenida lühiajalisi kasumeid.”

JAL moodub turuväärtuselt Jaapani senisest suurimast ANAst ja muutub maailmas turuväärtuselt neljandaks, olles taga vaid Latam Airlines Groupist, Singapore Airlinesist ja Air Chinast.

Tegemist oli restruktureeritud ettevõttega.

LANGEJAD



International Paper

35,23 USD

-2,95%

Royal Philips

19,00 EUR

-2,54%

AIG

33,20 USD

-2,34%

Boeing

71,22 USD

-2,29%

Intel

23,65 USD

-2,23%

France Telecom

10,40 EUR

-1,98%

Kui selle nädala saab suuremate vapustusteta läbi, oleks see tore. Nädal kujutab endast tõelist miinivälja. Kolmapäeval on oodata Saksamaa konstitutsioonikohtu otsust. Samal päeval on Hollandis valimised, kus euro ja kärped ei ole meelisunistused.

ÄRIPÄEVA KOOLITUSKESKUS



korraldab koolitused:
20.–21. septembril:

**LÄBIRÄÄKIMISTE
PIDAMINE JA
INIMESTE JUHTIMINE
PROJEKTITÖÖS**

Koolituse hind on 399 eurot (+ km).

Koolitaja on **TOOMAS OSVET**

25.–26. septembril:

PROJEKTJUHTIMINE

Kuidas korraldada head koostööd projektis ja maatriksorganisatsioonis?

Koolituse hind on 429 eurot (+ km).

Koolitaja on **TIIT VALM**

Info ja registreerimine telefonil 667 0100, elektronposti aadressil

koolituskeskus@aripaev.ee või koduleheküljel koolitus.aripaev.ee.

