

TELLIJATELE

Huvi on, kuid kliente on vähe

Tööstuspargid on ettevõttele kiire võimalus leida ruumid, kus tegevust alustada, ilma et peaks ise maa ostmise, tehnovõrkude ja sageli ka hoonete rajamisega tegelema. ▶**Kinnisvarateatmik**



LAENUVÕIME

Kert: kellegi andmeid ei koguta vastu tahtmist

LHV eksjuhi **ERKI KERDI** ettevõtte Big Data Scoring teade, et nad töid turule sotsiaalmeedia andmetele tugineva laenuvõime hindamise mudeli, on tekitanud ärevust. ▶**6-7**



Äripäev

Kolmapäev, 8. mai 2013
nr 88 (4745) 2,50 eurot

↓ EUR/USD
1,3099

↑ USD/EUR
0,7616

↓ EUR/SEK
8,5301

↓ NordPool
37,62

↑ Euribor
0,302%



Maksuamet peab kiiremini otsustama

▶ Riigikohtu lahendi järgi ei tohi maksuamet enam käibemaksu tagastusotsusega venitada. ▶**4-5**

MAKSU- ja tolliameti töötajad reidil. FOTO: RAUL MEE

MOBILSIDE

Kõva teenistus kõneboonusega

Mobiilient klient saab tulu teenida, pannes teineteisele helistama kahe konkureeriva teenusepakkuja numbrid. Üks klient rääkis, et teenis kahe ja poole kuuga 1700eurose boonuse. ▶**8-9**

INVESTOR

Harju Elekter hoidis kasumi kasvu teel

Harju Elektri ärikasum tegi järsu kukkumise, kuid osa PKC Groupi aktsiate müük aitas ettevõtte puhaskasumil kasvada. Harju Elekter loodab, et Soome eksporditurgr hakkab peagi taastuma. ▶**20-21**

EHITUS

Kindlustuse küsimus jäetakse hooletusse

Ehitustel jätavad osalised tihtipeale kindlustuse küsimuse kahe silma vahele. Aga kui vau rammides tekivad naabermajadesse praod, pole selge, kes selle kõik peab kinni maksma. ▶**14-15**



» Eesti ärimaailmas võiksid esile tõusta ettevõtted, mille kaubamärk on kiire palgatõus.

Äripäeva peatoimetaja asetäitja Aivar Hundimägi kirjutab, miks palkade avalikustamine hea on. ▶**18**



TEGIJA

Silver Lätt

juhtis Eesti saamist kosmoseriigiks

↑ Elle hommikul orbiidile jõudnud Eesti esimene satelliit ESTCube-1 tegi Eestist kosmoseriigi. Seda teekonda juhtis Tartu Ülikooli doktorant Silver Lätt, kuid vaeva nägid veel sajad inimesed nii Eestist kui ka teistest riikidest. "ESTCube-1 sai eraldumisel kohalviibinud kosmo-

sespetsialistidelt väga kõva aplausi. Õnnitlejate hulgas olid nii Euroopa kosmoseagentuuri kui ka Prantsuse kosmoseagentuuri peadirektor," vahendas Lätt muljeid. Eesti satelliit on küll väike, kuid tulevik ongi nanosatelliitide päralt – need on tillukesed, aga tõhusad.

TÄNA ÄRIPÄEVA VEEBIS

Kuidas saada uus toode jaeketti?

Kuidas saada oma uus toode Eesti jaeketi riulisse? Kas altkäemaks aitab? Millised on tootja ja millised müüja riskid ning kulud? Neile ja ja paljudele teistele küsimustele saad vastuse homme Äripäeva veebist aadressil www.aripaev.ee ja kaubanduse teemaveebist aadressilt www.kaubandus.ee, kes vahendavad vastavat ülipopulaarseks osutunud seminari Olümpia hotellist.



TUNDUB, et poeriulid on kaupatäis ja enam sinna midagi ei mahu, kuid ometi tuleb müüki ka uusi tooteid.

AJALOOILU

Kui piiril valitses vaikus

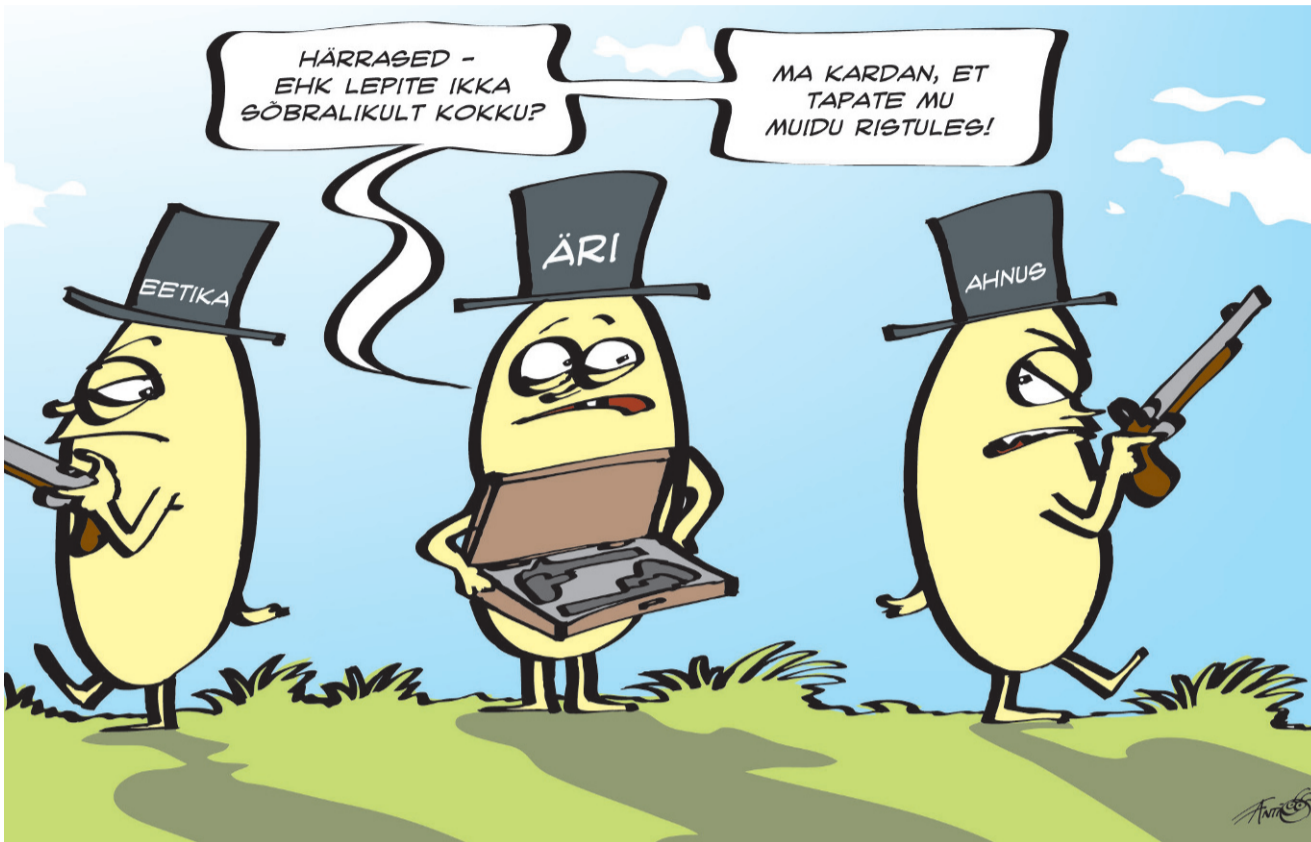
8. mai 2007. Maksu- ja tolliameti piirijärjekordade infost selgus, et Narvas Venemaale pääsu ootavate autode arv on nädalaga vähenenud alla kümne veoki. "Transport Venemaale on Eesti vedajatelt praegu viinud une ja närvid," ütles üks Eesti transpordifirma juht. Tema sõnul saadetakse Venemaale ainult neid autosid, mille juhid julgevad minna. Juhid kardavad, sest on kuulnud, et kellelgi olevat sisse löödud esiklaas ja kellelgi lõhutud peeglid. Järjekorrad on peaaegu kadunud ka Koidula piiripunktis ning täielik vaikus valitseb Luhamaal.

Hetkeseis. Vahepeal pronksiöö põhjustatud pinged vaibusid ja ka piiriületusjärjekorrad hakkasid pikenema. Need venisid lausa kilomeetritepikkuseks ja piiriületust ootas tuhandeid veokeid. 2011. aasta augustis rakendati aga Eestis elektrooniline piiriületusjärjekord. Eesti autotranspordifirmad hoiavad sellega aastas kokku 4 miljonit eurot, edastas süsteemi käivitanud GoSwift.

HOMME

Põhjalik ülevaade, kuidas oma tootega jaeketti sisse saada?

LOE ÄRIPÄEVAST



ILLUSTRATSIOON: ANTI VEERMAA

JUHTKIRI

Oled sa eetikakoodeksile juba alla kirjutanud?



Äripäev kirjutab tänase juhtkirja lootuses, et seda luguvad juhivad korraldajad endas sisese vaatavad ning küsivad, kas ka meie ettevõttes võiks olla eetikakoodeks.

Ja need, kellel see on, kraamiks selle sahtlipõhjust välja, kontrolliks, kas töötajad seda ikka teavad, ja vaataksid, ega seda värskendada või muuta pole vaja.

BIG4 audiitorfirmade hulka kuuluva Ernst & Youngi eile avalikustatud uuring näitab, et kui möödunud aastal oli kõigest 4% Balti riikide ettevõtjatest valmis äritegevuse elavdamiseks altkäemaksu pakkuma, siis sel aastal on see protsent tõusnud 19ni.

39% vastanutest leidis mullu, et korruptsioon ja altkäemaksud on saanud tavapäraseks, tänava arvab nii juba 57% kõikidest vastanutest. Need on suured numbrid.

Hulk vastanutest on korruptsiooni suhtes eituse faasis ehk nad ei taha endale tunnista, kui lähedal see neile tegelikult seisab.

Kuigi Eestit uuringus eraldi välja ei tooda, eeldame, et ega me mäekõrguselt lõunanaaberitest heas mõttes ikka ei erine küll.

Erasektori korruptsiooni uurimine alles lapsekingades. Võrreldes Lääne-Euroopa riikidega, pööratakse meil vähem tähelepanu pettusevastaste juhendite ja eeskirjade väljatöötamisele.

Uuringu korraldajad leiavad koguni, et kuigi justiitsministeeriumi statistika andmetel on Eestis registreeritud majandus- ja ametialaste kuritegude osakaal languses, ei pruugi see suund enam jätkuda. Need on tõsised hoiatused.

Noore demokraatiana on Eesti võidelnud peaaesjalikult avaliku sektoriga seotud korruptsiooniga ja seal märgatavaid edusamme teinud. Erasektoris toimuva korruptiivse te-



Valemäng maksab varem või hiljem kätte, asi tuleb välja.

gevuse uurimine on alles lapsekingades. Üks asi on otsesed altkäemaksud, kuid lisaks valitseb suhteliselt lai hall tsoon, nagu näiteks *kick back*'id ehk tagasimaksud käibe tekitamise eest, kus mängureeglid võiks olla üheselt selged ja kõigile teada.

Põhjusti, miks korruptsioon võib erasektoris taas pead tõsta, ei pea kaugelt otsima. Ettevõtte on majanduskriisist välja tulnud püksirihma pingutades. Rasvavaru, millelt efektiivsus ja seeläbi kasumlikkust juurde löigata, enam eriti alles pole. Kulude jätkuv kokkuvõtte tähendaks paljudel juhtudel firma hääbumist. Nüüd aitab vaid lisakäibe tekitamine, mille nimel on finantsjuhivad nõus sularaha kasutamata või tegevjuhivad ausa äritegevuse nurki siledaks lihvimata.

Firma põhiväärtuste osaks olev eetika- või siis hea tava koodeks võiks ette näha, kuidas firma huvide konflikti vältida, kuidas suhelda väljaspool ettevõtet (sh tundliku info lekkimise vältimine), ja kuhu tõmmatakse joon, mida lisakäibe tekitamiseks ei ületata.

Tegutse nii, et poleks vaja piinlikkust tunda.

Heaks indikaatoriks, kas firmas on eetikaga asjad korras, on klassikaline näide: kujutage ette, et teil on nõupidamiste ruumis kaamera, mis filmib kogu koosolekut, ja see salvestust satub teie klientide ja konkurentide kätte. Kui teil pole ülemäära piinlik, on asi korras. Kui aga tahaksite häbi pärast maa alla vajuda, on asi eetikaga halb.

Siis peab juht esmalt peeglist vaatama ja küsima, kas ta tahab, et tema juhitud ettevõtte tegutses kaua. Sest valemäng maksab varem või hiljem kätte – asi tuleb välja, või kui ei tule, mängib keegi veel jöhkramalt.

Mida ausam ja eetilsem on üldine ärikeskkond, mida võrdsemad võimalused on kõikidel, seda paremini turuosalistel tervikuna läheb.

SUURIMA VALIKUGA KODUAIALAAT

LUIGE KEVAD 2013

10.-12. maini

Õu õdusaks, koduaed kauniks!

Lai valik kodu- ja aiakaupa seemnest saunani, asjatundjatelt hüva nõu

Kaasahaarav rahvalik meelelahutus

Kaupmeeste registreerimine www.luigelaat.ee

EESTI TÕUKARI 70. AASTAT USALDUSVÄARSUST



ÜTLES

Olavi-Jüri Luik: Ehitaja eest kahju hüvitatakse, aga pärast alltöövõtjalt küsitakse see kahju tagasi.

vandeadvokaat ehituse kindlustamisest. LOE LÄHEMALT LK 14-15



Uvicu juhatuse esimees Alexander Musarov lubas, et uuendatud tootmises saab valmistada kõikvõimalikke jäätisesorte.

FOTO: MARKO MUMM/MEEDIAFOTO/SCANPIX

Uvic panustab "kõige magusamale". 4 miljonit eurot jäätisetootmisse

RAIGO NEUDORF
raigo.neudorf@aripaev.ee

Jüris asuv toiduainetööstus Uvic investeeris jäätisetootmise arendusse 4 miljonit eurot ja loodab lähimüügi olulisele kasvule, kirjutas teemaveeb Tööstusuudised.

"Me ei suutnud mööda minna "kõige magusamast" segmendist – jäätisetootmisest," ütles Balti riikide ühe suurema külmutatud toodete tootja ASI Uvic juhatuse esimees Alexander Musarov. "Mis eriti meeldib, uue toodangu väljalaskmine langes kokku ettevõtte 20. sünnipäevaga," lisas ta.

Uvicu finantsjuht Markus Kirsberg ütles, et ettevõtte sai mõistliku investeeringuga täiesti tänapäevase tehase. Ta märkis, et tehase tootmismahd on 3000 tonni jäätist aastas. Musarov lisas, et uuendatud tootmine võimaldab toota praktiliselt kõiki olemasolevaid jäätisesorte. Ettevõtte loodab investeeringu toel oluliselt müügi kasvu.

Ambitsioonid ka Venemaal. Kirsberg märkis, et Uvic soovib saada tehasele Venemaale sertifitseerimise ja suurendada turuosa Baltimaades. Praegu on tehasel impordiluba, mis võimaldab sel aastal Venemaale saata 300 tonni tooteid ilma lõpliku sertifitseerimiseta.

Aeg on jäätiseäris parim analüütik. Selge on vaid see, et keegi oma turuosa kergelt loovutada ei kavatsenud. Balbiino turundus- ja kommunikatsioonijuht Enel Kolk

Mis on mis Uvic AS

ASUTATI 1993. aastal, põhineb Eesti kapitalil.

PÕHITEGEVUS liha- ja linnuliha poolfabrikaatoodete tootmine ja realiseerimine.

EKSPORDIB oma tooteid Läti, Leetu, Soome, Rootsi, Norra, Saksamaale, Kreekasse, Hispaaniasse ja Venemaale.

ENAMUSOSALUS Läti jäätisetootjas Druvas Partika.

KÄIVE 2011: 10,3 miljonit eurot

KASUM 2011: -1,5 miljonit eurot

ALLIKAS: UVIC

Baltimaade jäätiseturgu käsitleb Uvic Kirsbergi sõnul ühtsena ning konkurentsi turul liiga tihedaks ei pea. "Meie tootevali-

kus on ka kallimad tooted, kuid näeme eelist lihtsuses ja kvaliteedis," ütles ta.

Balbiino turuosa ei loovuta. Balbiino turundus- ja kommunikatsioonijuht Enel Kolk ütles Uvicu investeeringu kohta, et ükski jäätisetootja ei kavatsenud oma turuosa kergelt loovutada. "Kena, et pelmeeniaris tegutsev ettevõtte on otsustanud jäätiseärisse siseneda, sest nende praegune jäätiste turuosa jääb Eestis tublisti alla protsendi," märkis ta. Kolgi teada on seni Uvicu Eestis müüdavad jäätised olnud toodetud Lätis.

Kolk ütles, et ei tea täpselt, millistesse seadmetesse Uvic investeeris, mistõttu on kulutatud summale raske hinnangut anda. "Kui eeldada, et investeringusse kuulub ka uus tootmisliin, on sellise investeeringu tulemusel võimalik jäätiseturul koht sisse võtta," lisas Kolk.

Eestlane hindab kodumaist. "Aeg on jäätiseäris parim analüütik. Selge on vaid see, et keegi oma turuosa kergelt loovutada ei kavatsenud," märkis Kolk.

"Ainult tootmisest jäätiseturul ei piisa – Eesti tarbija eelistab selgelt puhtust, kodumaist koort ja traditsiooniliselt selle parimas tähenduses," lisas ta.

LÜHIDALT 3

Unusta unetus!



Kõik madratsid, kušetid ja kattedmadratsid kuni

-30%



sleepwell

Hea une madratsid

SUUREMAD EDASIMÜÜJAD: KURESSAARE Müntmööbel, Uus-Roomassaare 35 **NARVA** Mööbel.Zip Fama Keskuses; WebShop.ee Narva Megamarketis **PAIDE** Elene.ee, Prääma tee 9A **PÄRNU** Papera Mööblimaja; AkkoWood, Roheline 74 **RAKVERE** Müntmööbel, Rägavere tee 42; Mööbel.Zip Põhjakeskuses **TALLINN** Atrium Sisustuskaubamaja; Home4you Tähesaju City-s; Mööblimaja; Mööbel.Zip Ülemiste Keskuses **TARTU** Müntmööbel, Teguri 39; Mööbel.Zip ja Pesapuu Sisustus E-Kaubamajas; WebShop.ee Lõunakeskuses **VILJANDI** Elene.ee Home Gallery-s **VÕRU** WebShop.ee, Pikk 15b **VEEBIPOED** www.on24.ee; www.hansapost.ee; www.anttila.ee; www.living.ee; www.home4you.ee

www.sleepwellbed.com

Kampaania kestab 01.05. – 09.06.2013



” Villy Lopman: Maksuamet peaks julgema öelda, et ei tagasta raha, sest tegu on pettusega - muidugi võib tulla välja, et see ei olnud põhjendatud.

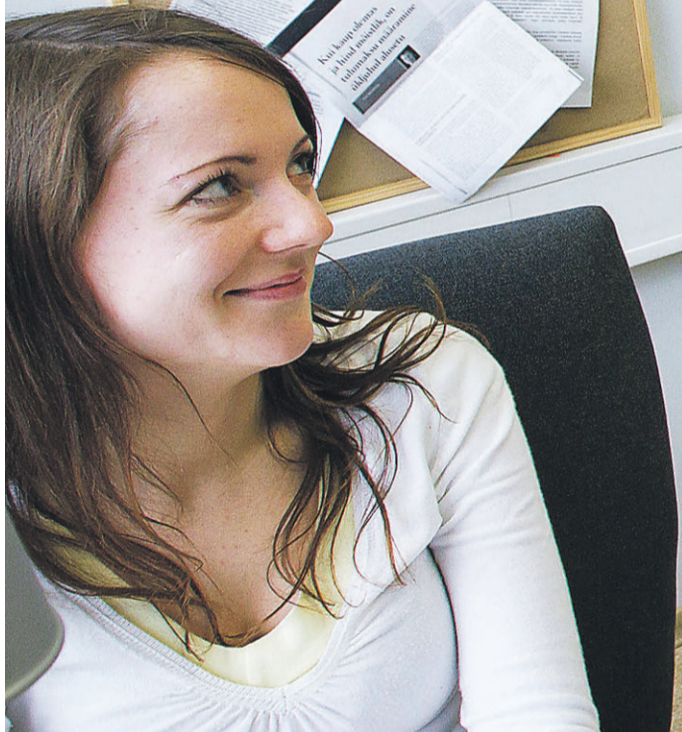
ÄRIPÄEV 8. mai 2013

toimetaja Kristi Malmberg, tel 667 0158, e-post kristi.malmberg@aripaev.ee

Raidla Lejins ja Norcouus maksunõunik selle kohta, et maksuamet ei saa niisama tähtjast üle minna.

MAKSUTAGASTUS

Käibemaksu tagastamisega enam venitada ei saa. Riigikohtu lahend



Ä ALYONA STADNIK
alyona.stadnik@aripaev.ee



Värsked riigikohtu lahendid võtsid maksuametilt võimaluse käibemaksutagastusega venitada. Aprillis tegi riigikohus kaks otsust, mille järgi maksuamet pidi loobuma ettemaksukonto arestimisest ning tagastama ettevõttele käibemaksu. Kohus arutas selle üle, kas tagastusnõude kontrollimisel saab 120 päeva ületada, ja leidis, et ei saa.

Seega ei saa maksuamet enam tagastusnõude protsessi pikendamiseks maksumaksja ettemaksukontot arestida. Varem kasutas maksuhaldur tagastatud käibemaksu eelarestimist kui lisakäiku. See tähendas, et pärast 120 päeva täitumist sai maksuhaldur menetlust eelarestiga pikendada.

Vaid erandkorras. Lisakäiku saab nüüd rakendada vaid erandkorras. “Kui kohe pärast käibemaksu ettemaksukontole tagastamist algatatakse uus kontroll, näiteks revisjon, ja siis vaadatakse üle kõikide maksude tasumise õigsus,” selgitas advokaadibüroo Raidla Lejins ja Norcouus maksunõunik Villy Lopman. “Siis algab uus mäng ja värskelt tagastatud raha eelarestimine võib olla põhjendatud.”

Täiendavat aega võib maksuamet vajada selleks, et tõendada võimalikku käibemaksupettust. Nüüd peab maksuamet sellega hakkama saama

” Mida kiiremini vastad maksuameti küsimustele, seda kiiremini saad raha tagasi.

Metek OÜ pearaamatupidaja Irma Elo

120 päevaga. “Sellest ajast ei tohi enam nii lihtsalt üle minna, ilma et tehtaks lõplik otsus,” ütles Lopman. “Maksuamet peaks julgema öelda, et ei tagasta raha, sest tegu on pettusega – võtta see risk. Muidugi lõpus võib tulla välja, et see ei olnud piisavalt põhjendatud.”

Ettevõtja arvestab tagastusega. Käibemaksutagastuste menetlemist kiirendaks e-arvete süsteemi loomine ja maksuametnike jooksev ligipääs ettevõtja raamatupidamisele.

120 päeva pikkuse tagastusnõude menetluse tähtaja pikendamine nõuab seaduse muutmist ning venitamist ei pea maksuspetsialistid majanduse tervise seisukohalt heaks. “Kiire raha tagasisaamise võimaluse maksumaksjalt ära võtmine mõjutaks majandust ning tekitaks likviidsusprobleeme, sest kõik arvestavad, et käibemaksu saab väga kiiresti tagasi,” märkis Lopman.

Seega tuleb maksuametil edaspidi lihtsalt kiiremini tegutseda. Samas saavad petturid 120 päeva enda kasuks pöörata, kui lihtsalt venitavad maksuametile vajalike dokumentide andmisega.

Maksu- ja tolliameti kontrolliosakonna juhataja asetäitja Eilike Pruuli sõnul esineb olukordi, kui nad menetlevad asja üle saja päeva, harva. “Need on tõesti olnud erandjuhtumid – olukorrad, kus oleme arvamusel, et tagastusnõue ei ole põhjendatud. See tuleb tõenditest, mida on selle aja jooksul kogutud,” selgitas ta. Tagastusnõude arestimisega on tegu siis, kui maksuhaldur on teinud päringu teise riiki või menetlusosalised ei täida oma kaasaitamiskohustust.

Ä Tasub teada Käibemaksu turvaliseks tasumiseks...

SUHTLE JULGELT. Kui tagastamise protsess venib, tuleb maksuhalduriga julgelt suhelda ning selgitada asjaolusid.

ANNA ÕIGED ANDMED. Ole kindel, et äriregistris ja e-maksuametis on ettevõtte kohta õiged andmed: aadress, mobiilnumber jne.

KONTROLLI oma äripartneri tausta, hoiu alles kontaktid, tee kindaks isik, kellega tehingu sõlmid.

KÜSI OMA RAHA TAGASI. Linnalegendina on levida hakanud ekslik arusaam, et maksuhalduri kontrolli alla satub vaid siis, kui ettevõtja soovib käibemaksu tagastusnõude tasumist oma pangakontole. Käibemaksu tagasiküsimise “sihtaadress” ei mõjuta kontrolli alla sattumist. **ANNA INFOT.** Kui maksuamet pöördub ettevõtete poole, siis ei ole mõtet võtta hoiakut, et midagi on valesti või koguni halvasti. Esimene pöördumine võib tähendada vaid ohutut täiendava info saamise soovi.

ALLIKAS: ADVOKAADIBÜROO RAIDLA LEJINS JA NORCOUS SEMINAR “MAKSUHOMMIK”, MAKSUAMET



Ä Kommenteer Maksuamet on muutunud sõbralikumaks

TIIT NILSON
metsamajandusettevõtte Woodwell ASI üks omanikest

Meie oleme kogu aeg olnud korralikud maksu maksjad. See on maksuameti seaduslik õigus ja kohustus võtta ettevõtete ühendust ning uurida käibemaksu tagastamise kohta. On hea teada, et nad teevad oma tööd korralikult.

Kui maksuameti e-kiri, telefonikõne või ametlik pöördumine on tehtud meeldivas vormis ning täpsustamise eesmärgil, siis miks peaks korralik maksumaksja sellest keelduma. Kui ettevõtte on korrektne maksumaksja, siis ei ole maksuhalduril põhjust temaga halvasti käituda. Kui maksuhaldur on käitunud halvasti, siis tuleb sellest teada anda.

Peab ütlema, et maksuamet ja nende töö on muutunud viimase aasta jooksul ettevõtjasõbralikumaks. Kõigil on teadlikkus tõusnud.

Käibemaksu tagasi küsides ikka uuritakse firmat

IRMA ELO
hoone välisfassaadilahendusi pakkuva Metek OÜ pearaamatupidaja

See on ju teada, et kui küsid käibemaksu tagasi, siis ikka uuritakse, miks. Maksuametil on käibemaksu puhul tüüpikumused. Praegu on ehitusvaldkonna tõhusam uurimine tingitud sellest, et palju ehitusfirmasid ehitab väljaspool Eestit ja siis on maksustamine kinnisasja maa põhine. Kui sa deklareerid vastavalt oma andmetele, siis paratamatult tekib tagasiküsimise koht. Ehituse puhul on summad, mida tagasi küsitakse, suured, ning uurimine on sellisel juhul õigustatud. Jutt ei ole saja eurost, ilmselt selle peale ei reageeriks.

Maksuamet uurib ja küsib kõikide käest. Ühed on need, kes vastavad ja sellega tegelevad, nagu meie. Me vastame ära ja ongi asi lahendatud. Teised on sellised, kes ei vasta ja ei juhtugi midagi. Mida kiiremini maksuameti küsimustele vastad, seda kiiremini saad raha tagasi.

MAKSU- ja tolliameti kontrolliosakonna juhataja asetäitja Eilike Pruuli sõnul kulub ametil käibemaksu tagastamise menetlemiseks üle saja päeva vaid erandjuhtudel.

FOTO: RAUL MEE

25

MILJONIT eurot jättis maksu- ja tolliamet eelmisel aastal käibemaksu tagastamata, tagastati 1,14 miljardit eurot.

Ä Tasub teada 95% käibemaksu tagastusnõuetest rahuldatakse kiiresti

2012. AASTA maksuameti kontrollidest olid 70% seotud käibemaksuga. Mullu kontrolliti 72 000 käibemaksukohustuslast, kes esitasid kokku 411 868 tagasinõuet. Maksu- ja tolliamet tagastas 1,14 miljardit eurot ning jättis tagastamata 25 miljonit eurot.

95% KÄIBEMAKSU tagastusnõuetest rahuldatakse esimese 5 tööpäeva jooksul. Igal kuul esitatakse makshalduritele umbes 35 000 tagastusnõuet. Neist umbes 2000 on sellised, mille puhul tagastamine toimub kuni 30 päeva jooksul ning maksu- ja tolliamet kontakteerub. On üksikud erandid, kus menetlus kestab kauem kui 30 päeva.

SEADUSEST TULENEVALT on nii, et kui tagastusnõue on üle 640 000 euro, siis on maksuhalduril kohustus koostada motiveeritud otsus raha tagastamiseks ning on kohustus pöörduda ettevõtete poole.

ALLIKAS: MAKSU- JA TOLLIAMET

KAUBANDUS

Pool sajandit töötanud pood pakkumisel

Tartu linnavalitsus kuulutab välja enampakkumise kesklinnas Riia mäel asuva legendaarse Tartu poe ruumide väljaüürimiseks. Toidukauplus on Tartus Riia 11 ruumides tegutsenud üle poole sajandi. Nüüd lähevad need ruumid üürile alghinnaga 2,5 eurot/m² kuus. Kaupluse üldpind on 738 m² ning see antakse üürile viieks aastaks kasutamiseks toidukaupade kauplusena, teatas Tartu linnavalitsus.

Tartu linna ja AS Giga vahel sõlmitud Riia 11 toidukaupluse ruumi üürileping lõpeb 15. mail.

EHITUS

SRV ootab häid tulemusi Venemaalt

Ehitusfirma SRV Grupp parandas oma majandustulemusi selle aasta esimesel poolel. Ettevõtte juhtkond ootab kasumlikkuse kasvutulemusi Venemaalt, vahendas ehitusuudised.ee Kauppalehtit.

SRV usub, et ettevõtte selle aasta tulemusel eelmisele aastale alla ei jää. SRV grupi maksustamiseelne kasum kasvas I kvartalis 0,7 miljonit eurot. Eelmisel aastal oli sama aja kasum 0,3 miljonit eurot. Grupi käive kasvas 140,7 miljonit eurot 158,4 miljoni eurole.

SRV presidendi ja tegevdirectori Jukka Hienoneni sõnul on hakanud investeringud Venemaa suunal vilja kandma. "Usume, et meie rahvusvaheline äri jõuab sel aastal plussi," ütles Hienonen.

HINNAD

Toidukorv: aasta suurim kallineja on kartul

Aastases võrdluses pole ostukorvi hind oluliselt muutunud, kuid erinevates tooterühmades on toimunud suured erisuunalised muutused, vahendas TNS Emor.

Emori andmeil oli tänava aprillis põhitoiduainete ostukorvi hind 67,97 eurot ühe inimese kohta, mis on 0,37 eurot (0,5%) rohkem kui eelmise aasta aprillis.

Toidukorvi valitud toodetest on aastaga enim kallinenud lahtine kartul 36,7%, importtomat 21,6%, importõunad 19,8%. Oluliselt on kallinenud ka värske lõhe (17,6%). Võrreldes eelmise aastaga on hinnad langenud enam importkurgil (20,5%), odavnenud on ka rukkileib (5,6%), suhkur (3,6%) ja keeduvorst (3,4%).

MEELELAHUTUS

Ajaloolisse Kosmose kinno tuleb IMAX-kino

Eile sõlmisid IMAX Corporation ja Saturn Investments OÜ koostöölepingu, mille tulemusena rajatakse Tallinna Kosmose kinno Balti riikide esimene IMAX-kinosaal.

IMAXi EMEA piirkonna president Andrew Crippsi sõnul on koostööleping osa ettevõtte suuremast laienemisstrateegiast Euroopas. Saturn Investments on 2011. aastal rajatud ettevõtte, mis arendab Eestis ka kinoäri ning tegeleb filmileviga. Firma omanikud on Tatyana Tolstaya, Vitaly Yakovlev ja Maxim Makashin.

VALLUTA EUROOPA

ja leia uusi kliente!

Suurbritannia spetsialistid prognoosivad, et 2016. aastal moodustavad e-poodidest tehtud ostud veerandi kogu kaubandusmahust.

KAS SINA OLED MÕELNUD, KUIDAS EUROOPA KLIENDINI JÕUDA?

Vaja pole muud kui ingliskeelset kodulehte ja toimivat tarnelahendust.

Vaata lähemalt:
post.ee



LAENUVÕIME ANALÜÜS

Kert: andmeid saab koguda vaid kliendi nõusolekul. Info sotsiaalmeediast

A KATARIINA KRJUTSKOVA
katarina.krjutskova@aripaev.ee



Viimastel päevadel on ärevust külvanud uudis, et LHV eksjuhi Erki Kerdi firma Big Data Scoring hakkab sotsiaalmeediast koguma laenuklientide andmeid. Kert väitis eile, et kellegi andmeid ei hakata koguma vastu tahtmist.

Üleeile saatis Soomes registreeritud, kuid Kerdi juhitud ja kaasutatud Eesti ettevõtte Big Data Scoring pressiteate, et nad tõid turule sotsiaalmeedia andmetele tugineva laenuvõime hindamise mudeli. Kerdi hinnangul võiks uus hindamismudel aidata varakult ära tunda raskustesse sattuva kliendi.

Kert selgitas eile, et Facebooki andmete allaladimisel ja töötlemisel on eelduseks, et inimene ise annab selleks nõusoleku. "Kui inimene nõusolekut ei anna, siis me ka infot ei saa ning analüüsi teha ei ole võimalik," teatas Kert.

„**Välja on tulnud häämmastavaid seaduspärasusi heade ja halbade laenuklientide kohta. Big Data Scoringu juht Erki Kert oma laenuvõime hindamise mudeli kohta**“

Ta lisas, et andmete analüüsimisel on tegemist puhtalt täisautomaatselt statistilise analüüsiga, mida teevad arvutid ja keerukad algoritmid. "Seega ei toimu kellegi profiili nii-öelda läbivaatamist, vaid pigem võiks seda nimetada läbiarvutamiseks," lausus Kert.

Äri suurim saladus. Millised internetiavarustused leitavad andmed reedavad isiku maksevõimet? "See on meie äri kõige suurem väärtus ja saladus," vastas Kert ja lisas: "Võin vaid öelda, et kümneid miljoneid andmeridu analüüsid on välja tulnud häämmastavaid seaduspärasusi heade ja halbade laenuklientide kohta."

Sotsiaalmeedia andmetööstusteenus on suunanud pankadele ja teistele laenuandjatele. Swedbanki pressiesindaja Mart Siilivask ütles, et nad pole veel seda teenust kasutanud. "Kui kunagi peaks tulema lahendus, mis kasutab kas siis sotsiaalmeediat või näiteks mingeid avalikke andmebaase ja millest on kasu ka krediitvõime hindamiseks, siis kindlasti kaalume ka selle kasutuselevõttu," lisas Siilivask.



Kui Teil on võlanõuetest tulenevaid pretensioone järgmiste isikute vastu, siis võtke ühendust võlaküttidega:

Aaro Tõnisots FIE	10582724	Aaro Tõnisots
Framgang OÜ (DEKORT BUILDING OÜ)	10460582	Juri Baraškov, Igor Baraškov
Volserv OÜ	12123357	Priit Balod
Frog Industrial Design OÜ	11210284	Aivar Kärmas, Raul Varrak
Mars-Studio UÜ	11482150	Andrei Markus
Rebeca Care OÜ	11501610	Kerli Kolberg
Eagle Asset Management OÜ	11299031	Andrey Kudelinskiy
Zenmeri OÜ	10064596	Galina Romanova, Victor Romanov, Elena Romanova
Klaasprojekt OÜ	11518480	Veiko Ivask
Hansa Konverentsid OÜ	11807496	Kaia Kitsnik, Heve-Riin Klaus
Metsavarakeskus OÜ	12177181	Kaspar Palok

Ostame ja meenetleme nii üksiknõudeid kui ka võlaportfelle.

Võlakütid OÜ | Jõe tn 3, Tallinn | tel 668 1130 | post@volakytid.ee | www.võlakütid.eu

Maksejõuetuse menetlemine tõhustub

Eile esitleti maksejõuetusmenetluse tõhususe uuringut, mis saab justiitsministeeriumile üheks lähtekohaks pankroti- ja saneerimismenetluste käsitlemisel.

Uuringut esitlenud PricewaterhouseCoopers Advisorsi juhtivkonsultandi Aaro Hazaki sõnul saab tulemuste kohta kokkuvõtlikult öelda, et Eesti maksejõuetusmenetlused on liiga pikad ning lõpevad liiga sageli võlausaldajate jaoks tulemusetult. Pankrotimenetlused algavad tihtipeale alles siis, kui äri-

ühingul pole enam vara, mille arvel kohustusi katta.

"Maksejõuetusmenetlus kui pikk, mahukas ja keeruline protsess, mis hõlmab mitut osapoolt, alates ettevõtjast ning lõpetades kohtuga, on analüüsi mõttes keeruline valdkond," ütles justiitsministeeriumi eraõiguse talituse juhataja Indrek Niklus. "Seetõttu on uuring ka oluline, sest ministeeriumi nõunikel ei ole sellise mahuga analüüsi võimalik ette võtta."

Riigikantselei tarkade otsuste fondi toel valminud uuring

näitab, et protsesside kiiremaks ja efektiivsemaks muutmises on Eestil veel arenguruumi ning analüüs annab selle planeerimisele hea aluse.

"Uuringu üks väärtus on kindlasti töö maksejõuetusmenetluse osapooltega. Kindlasti ei ole muutused võimalikud üleeõõ ning kiirustades, kuid teeme planeerimisega algust juba sel aastal koostöös erialaspetsialistide (pankrotihaldurid, kohtunikud, advokaadid) ja ettevõtjatega," ütles Niklus.

ARIPA.EE

Ä Kommenteer
Andmetöötlust peab saama lõpetada

SILVER SARAPUU
andmekaitse inspeksiooni nõunik
peadirektori volitustel

Antud kontekstis käib jutt isikuandmetest, mille inimene ise on enda kohta avalikustanud. Oluline on, et tegemist oleks täiesti avalike andmetega ehk profiil peab olema kõigile nähtav.

Enesemääramisõigus annab inimestele õiguse avaldada enda kohta andmeid, aga ka nõuda avalikustatud isikuandmete töötlemise lõpetamist. Kui inimene on sotsiaalmeedia kaudu avalikustanud enda kohta isikuandmeid, on inimesel õigus nõuda enda avalikustatud isikuandmete töötlemise lõpetamist nende andmete töötlemine lubatud, kui töötlemise alus tuleb seadust.

Isikuandmete kaitse seaduse kohaselt on keelatud ka automaatsed otsused. Inimesele endale peab jääma võimalus esitada vastuväiteid ja selgitusi. Lisaks peab isikule alati jääma võimalus oma andmetega tutvuda.

BIG Data Scoringu juhi Erki Kerdi sõnul aitab nende teenus ära tunda halvad laenukliendid.

FOTO: RAUL MEE

SEB eraiskute suuna arendusjuht Triin Messimas lausus, et praegu on SEB-I laenuanalüüsiks juba piisavalt informatsiooni ja täiendavate väliste mudelite kasutamiseks pole vajadust.

Messimas lisas, et SEB eelistab laenuanalüüsis tugineda faktidele – kindlale teabele kliendi senise maksekäitumise kohta, infole tema sissetulekute kohta jne.

Uus tööstusharu. Kerdi sõnul on nad andmeid kogunud ja töödeldud erinevate partneritega ligi aasta. Tema sõnul kuulub tegevus laiemalt andmete hiidkogumite valdkonda, mis on terves maailmas alles uus ja kiiresti kasvav tööstusharu. Kerdi hinnangul on selle võimalikuks teinud arvutusvõimsuse plahvatuslik kasv ning andmesalvestuse hindade drastiline kukkumine. "Seega on praegu maailmas olemas võimekus väga suuri andme- mahte salvestada ja töödelda piisavalt odavalt, et see kättesaadavaks teha sisuliselt igale ettevõttele. Veel kümme aastat tagasi ei olnud see võimalik. See on ka põhjus, miks sellised ettevõtmised, nagu meie oma, alles nüüd sündimas on," lisas Kert.



SAKSAMAA rahandusminister Wolfgang Schäuble. FOTO: AFP/SCANPIX

Saksamaa kiirustab pangaliitu tagant

Saksamaa rahandusminister Wolfgang Schäuble ütles eile, et ELil tuleb pangandusliidu loomisega kiiresti olemasolevate seaduste baasil edasi liikuda, selle asemel, et esmalt aluslepinguid muutma hakata.

"See on prioriteetne projekt," ütles Schäubule eile Berliinis, kus ta kohtus oma Prantsuse kolleegi Pierre Moscoviciga.

Kaugemas tulevikus vajab Euroopa institutsionaalseid muutusi, kuid praeguste probleemide lahendamiseks ei saa

seeda ootama jääda. "Me peame võtma olemasolevatest lepingutest parima ja seal, kus me institutsionaalselt ei suuda tulemusi jõuda, tuleb töötada valitsuste tasemel või isegi kahepoolset tasemel," vahendas agentuur Reuters Schäuble.

Veel hiljuti väitis Schäuble, et pangandusliidu loomiseks tuleb esmalt muuta aluslepinguid, kuna manööverdamisruum, mida praegused aluslepingud võimaldavad, hakkab ammendumas.

ARIPAEV.EE

TÖÖTURG

Töötajate väljaränne Saksamaale kasvab

Saksamaa föderaalne statistikaamet andmeil tuli riiki läinud aastal 1,08 miljonit sisserändajat, mis on kõrgeim näit 1995. aastast alates ning 13% enam kui aasta varem.

Eriti jõudsalt on kasvanud sisseränne raskustes Lõuna-Euroopast, kus Hispaanias ja Kreekas on töötuse määr juba 27% ning noolil Portugalis 18% piiri. Kui juurde liita Itaalia, kasvab sisseränne Saksamaale neist riikidest mullu eelnenud aastaga võrreldes 40%. Väljaränne Lõuna-Euroopast jääb praegu siiski veel oluliselt alla Kesk- ja Ida-Euroopast Saksamaale kolijatele, vahendas Reuters. Kui Lõuna-Euroopas viitab töötus majanduses juba depressioonile, siis Saksamaal on puudus pigem tööjõust – töötuse määr kõigub madalaimal tasemel kahe Saksamaa taasühendamisest.

EURO

Rootslaste euroskepsis rekordtasemel

Kui 2010. aastal oli 28% rootslastest valmis krooni eruo vastu välja vahetama, siis nüüd toetab Rootsis eurole üleminekut vaid 9%, näitab Göteborgi ülikooli iga-aastane ülevaade toetusest Euroopa Liidule.

"See kinnitab juba varem täheldatud tendentsi, et eelkõige määrab hinnangu ELile ja euro kasutuselevõtule Rootsis majanduse olukord," kommenteeris majanduslehele Dagens Industri professor Sören Holmberg.

ETTEPANEK

Toidu vale märgistuse eest karmim trahv

Euroopa Komisjon esitas ülelele ettepaneku tõsta toiduainete vale märgistuse eest trahvimäärasid. See on reaktsioon hobuselihakandaalile, mis sundis paljudes Euroopa riikides veiseliha pähe müüdüd hobuseliha sisaldusega tooteid müügist kõrvaldama. Lisaks tahab komisjon suuremaid volitusi pettusekahtluse korral liikmesriikidel DNA-testide tegemise nõudmiseks, kirjutas Wall Street Journal.

Asüüli- taotlejate arv kasvab

Eesti varjupaigataotlejate arvu iseloomustabiga-aastane kasv, selgus sisekaitseakadeemia migratsiooniuringute keskuse uuringust.

Uuring tõi välja, et ELis on pagulusränne viimased viis aastat pidevalt kasvanud. Seevastu Balti- ja Põhjamaades pole kasvutrend olnud järjepidev, vaid kõikumistega. Migratsiooniuringute keskuse juhi Kert Valdaru sõnul on Eesti varjupaigataotlejate arvu hüppelisest kasvust seni kõrvale jäänud, kuid me peaks selleks valmis olema.

Suurim tõus oli Eestis 2011. aastal, mil Eestis soovis varjupaika 36 taotlejat enam kui 2010. aastal.

ARIPAEV.EE

SINU MILJONID ON SKANDINAAVIAS

Äri- ja kontaktikonverents
Nordic Open 2013
15. mail 09:00-16:00

Swissôtel Tallinn, Tornimäe 3
Tutvu programmiga, registreeri end ja loe lisainfot www.nordicopen.org

NordicOpen

Start Pakett

sisaldab:

- OÜ registreerimine
- Kodulehte
- Pangakontot
- KMKR Avaldus
- Järelmaksu võimalust kuni 6 kuud.
- Järelmaksuga Start Pakett kätte ainult 159 €



599 €

Stop Pakett

Ära lase endale liiga teha

Võtame sinu kohustused üle ja vabastame sind murekoormast. Säätad enda aega, raha ja tervist. Lihtne – vabaned probleemidest **24h** jooksul. Likvideerime firma korrektset ja seaduslikult. Likvideerimise teenuse hind algab alates



750 €

V.I.P. Pakett

- Suurem kapital
- Tasuta koduleht
- Pangakonto
- KMKR number

V.I.P. Pakett kapital algab 5 000 eurost kuni 40 000 euroni.

- Järelmaksu võimalus kuni 6 kuud.
- Järelmaksuga V.I.P. Pakett kätte ainult 499 €



1 499 €

Suurem kapital rohkem võimalusi!

TUTVU MEIE POOLT PAKUTAVATE PAKETTIDEGA
TEL. 68 711 80 www.aaafirmad.info

AAA Firmed.info
Firmade ost, müük, vahendamine

MOBIILSIDE

EMT on hädas parasiit-klientidega.

Tühjade kõnede eest tasuta telefon

MARTA JAAKSON
marta.jaakson@aripaev.ee



Kõneboonuse kuritarvitajad sundisid EMTd teenust piirama, see aga pani kliendid tarbijakaitseametisse pöörduma.

Kavalad kliendid on alates möödunud sügisest saanud teenida tulu, pannes teineteisele helistama kahe konkureeriva teenusepakkuja numbrid. Anonüümsust soovinud klient rääkis, et teenis kahe ja poole kuuga 1700eurose boonuse. Sellise summa kogumiseks tuli tal helistada kokku 34 000 kõneminutit.

Kõneboonuse koguja kirjeldas, et nägi eelmise aasta sügisel reklaami, kus Tele 2 lubas sissetulevate kõnede eest maksta 5 senti boonust minuti eest. Boonusraha saab üks-ühele vahetada kas telefoniks või tahvelarvutiks. Samal ajal pakkusid Elisa ja EMT pakette, kus helistamine oli tasuta või maksis näiteks 0,05 senti.

Nutikalt otsad kokku viinud, asus ta tavalisest rohkem helistama – boonusraha tuli iga minutiga. “Tegelikult on see väga lihtne võimalus endale tasuta seadmeid soetada ja tean, et mitu sõpra kasutas seda ka,” märkis ta. Teenitud 1700 boonuseuro eest ostis ta jõuludeks endale ja pereliikmetele mobiiltelefone. “Endale võtsin Galaxy Note nutitelefooni, mis poes maksis üle 500 euro,” ütles ta.

Kliendid koormasid võrku. Tele 2 Eesti müügidirektori Jaanus Sepa sõnul said kliendid korraldatud kampaania käigus tasuta seadmeid lausa poole miljoni euro eest.

2

miljonit ja natuke peale on Eestis mobiilsideteenuse kasutajaid, samas kui püsielanikke on rahvaloenduse andmetel 1 294 236.

Näide
Kuidas saadi 1700 eurot?

Kõneboonuse koguja ostis Smarti kõnekaardi ja alustas kõnede vastuvõtmist. Lisaks sõlmis ta liitumise teise teenusepakkujaga, kes lubas tasuta või väga odavalt helistada. “Kõned venisid tavapärasesst pikemaks ning ega need just ka kõige sisukamad ei olnud,” nentis ta. Kahe ja poole kuu möödudes oli ta kogunud boonusraha 1700 eurot, mille eest ostis mobiiltelefone.



Nüüdseks on EMT üritanud kõneboonuse kogumist piirata, viidates, et parasiitkliendid tekitavad võrgus ülekoormuse. Nimelt lubas EMT Super kõnekaardi reklaamis 120minutilisi kõnesid, ent vaid mõni nädal hiljem muutis reegleid, lubades vaid 5minutilisi kõnesid.

Teenusepakkuja viitas, et keegi ei tee tegelikult 120 minutilisi kõnesid. Tegelikult lühendati kõne-aega võrku koormavate klientide pärast.

Pahatahtlik teenusekasutamine. EMT-le kuuluva kõnekaardi Super kommunikatsioonijuht Silver Koppel rääkis, et EMT märkas mõne numbril puhul kohe pahatahtlikku teenusekasutamist. Neil numbritel piirati ajutiselt väljuv kõnesid.

Samal põhjusel tehti hiljem muudatused reeglites: vähendati tasuta kõne maksimumpikkust ja

suurendati tasuta kõnede arvu. Koppel kinnitas, et kõik Superi kliendid said muudatusest teada. Neile edastati info nii sõnumiga kui ka veebis 30 päeva enne muudatuse algust. Ta lisas, et Super kõnekaart boonust ei paku ning tehtud muudatustega oma põhilubadust rikutud ei ole.

EMT teatas kuritarvitamisest. Tarbijakaitseametile tuli väljahelistamise piiramise pärast viis kaebust. Kadri Paul tarbijapoliitika ja avalike suhete osakonnast selgitas, et EMT teavitas ametiit võrgu kuritarvitamisest ja selgitas sellega tingimuste muudatusi, öeldes, et see segab teiste kasutajate helistamist. Paul lisas, et vajadusel alustab amet väärteomenetlust, kuid enne tuleb olukorda täpsustada.

“Kui selgub, et EMT rikkus seadust, saab tarbija-

SAHKER-DAMISEST kõnekaardiga oli kuulnud ka R-Kioski müüja. Ta ütles, et kõik stardipaketid on ära ostetud, vedas, et üks veel leidis. FOTO: VEIKO TÖKMAN

Aitüma!

4. mail 2013 oli kõikjal Eestis vägev talgupäev. Aitüma teile talgulised, talgujuhid ja toetajad!

Saada oma talgulugu:
Teeme Ära talgupäeva meeskond koos Eesti Rahva Muuseumiga ootab sinu talgulugu ja talgupäeva tagasisidet aadressil www.teemeara.ee

REGIONAALMINISTRI VALITSEMISSALA KÜSK Kodanikuühiskonna Arenduskeskus
KODANIKUÜHISKONNA TOETUSEKS

Teeme ära!

Altkäemaks võtab võimust. Kärbe ajab petma

Ligi pool Balti riikide juhtidest tunnistas, et pettused ja korruptsioon on äris tavaline.

Ernst & Youngi pettuste uuringust selgus, et Balti riikide juhtidest 47% hinnangul kasvab pettuste ja korruptsiooni osakaal nende igapäevases äritegevuses. Maailma ettevõtete juhtidest arvab seda 57% – eelmisel aastal oli see tulemus 39%.

“Hulk vastanutest on eitusefaasis. Nad ei taha endale tunnistada, kui lähedal korruptsioon neile tegelikult seisab,” kommenteeris Ernst & Young Balticu juhatuse liige Ivar Kiigemägi.

Kärped ajavad petma. Ettevõtete soov majandustulemusi parandada võib töötajad pettusteni viia. “Viimase aasta jooksul on 32% Balti ettevõtetes külmutatud töötasud ning 24% lõpetatud



KOKKUHOID palkadelt ja boonustelt võib viia pettusteni, ütles Ernst&Youngi juhatuse liige Ivar Kiigemägi. FOTO: MEELI KÜTTIM

tud boonused. Seda on rohkem kui mujal maailmas,” ütles Kiigemägi. Tema hinnangul muutub sisekontroll ja pettuste ennetamine üha olulisemaks.

Möödunud aastal oli 4% Balti riikide ettevõtjatest valmis altkäemaksu pakkuma. Sel aastal on tulemus 19%.

Tõhusam kontroll. Ernst & Youngi finantspettuste atestee-

ritud uurija Marilyn Pikaro ütles, et Baltimaades pööratakse pettusevastaste juhendite ja eeskirjadele vähe tähelepanu.

60% tipp- ja keskastme juhtidest leidis, et nende ettevõtte tunnistab töötajaid korruptsioonist või altkäemaksust teavitamise eest, aga madalama astme töötajatest nõustus selle väitega vaid 34%.



kaitseamet alustada väärteomenetlust. Hüvitise nõuetega peavad tarbijad pöörduma kohtuse, selles ametil pädevus puudub," ütles ta.

Kõneboonuse maksimise ei ole midagi harukordset, seda on tehtud ka varem, näiteks Elisa kõnekaardi Zen klientidele.

EMT kõnekaardi Super kohta on EMT-le kuuluva kõnekaardi Diil uudisvoos lause, et alates 27. märtsist ei teeni Super kõnekaart sisenevatelt kõnedelt boonust.

Huvitava nüansi annab kõnekaartide passiivne kasutamine statistikale. Telefonikaartide kasutamine mitte info, vaid uue seadme lootusrikkaks soetamiseks on loonud olukorra, kus rahvaloenduse andmetel elab Eestis püsivalt 1 294 236 inimest, aga mobiilse sideteenuse kasutajaid rohkem kui kaks miljonit.



ANALÜÜSI eesmärk on saada tagasi võimalikult suur summa valesti kasutatud raha, märkis keskkonnanvesteeringute keskuse juhatuse esimees Veiko Kaufmann.

FOTO: STANISLAV MOSHKOV/SCANPIX

KIK uurib Ecocleaneri toetuse saamise tausta

Ä KOIT BRINKMANN
koit.brinkmann@aripaev.ee

Juriidiline hinnang selgitab, kas KIKi abiraha toel Sillamäe prügilasse jäätmekütuse tootmise püsti pannud Ecocleaner järgis reegleid ja antud lubadusi. Keskkonnanvesteeringute keskuse (KIK) juhatuse esimees Veiko Kaufmann märkis, et KIK toetas projekti 2007. aastal ja pärast seda on palju muutunud, sealjuures sai teoks äririsk, millega ettevõtja pidi arvestama.

Kuigi raha väljamaksmise ni olid kõik nõuded täidetud, ei tähenda see tema sõnul, et KIK teemast distantseeruks. "Vastupidi, oleme kohtunud Ecocleaneri esindajatega ja kontrollinud, et soetatud varasid kasutati projekti käigus sihipäraselt ja nad on alles. Ecocleaner on väljendanud huvi kasutada seadmeid mujal samalaadse tegevuse jätkamiseks," lausus Kaufmann.

Otsus pärast analüüsi. Kaufmanni sõnul tuleb hinnata, kas Ecocleaner käitus pärast projekti käivitamist, seadmete soetamist ja töölepanekut korrektset.

"KIKil on plaanis tellida täiendav juriidiline hinnang. Selgitamist vajab, kas Ecocleaner järgis KIKi toetuse saamise reeg-

leid ja lubadusi, mis ta toetuse saamise eeldusena välja käis," märkis Kaufmann.

Pärast analüüsi otsustatakse, kas ja kui suures mahus toetus tagasi küsitakse ning mis saab soetatud seadmetest. Eesmärk on leida lahendus, mis tooks tagasi võimalikult suure summa valesti kasutatud raha.

Lõplik põnts. Äripäev kirjutas eile, et KIKi 600 000eurose abiraha toel Sillamäe prügilas Eesti esimese jäätmekütuse tootmise püsti pannud Ecocleaner on praeguseks ukseid kinni pannud. Sillamäe linna ähvardab kohustus prügilast ära vedada umbes 15 000 tonni ümbertöödelatud jäätmeid.

Tehnoloogiliste raskustega maadelnud Ecocleaner sai lõpliku põntsu mullu märtsis, kui Nikolai Ossipenko katkestas jäätmete veo Sillamäe prügilasse.

2012. aastal maksis KIK välja ligi 250 miljonit eurot toetusi. Lisaks jooksvale järelevalvele auditeeriti projektide kulusid 74,2 mln euro ulatuses. Auditid näitasid, et KIKi rahastatud projektide rikkumiste osakaal moodustab alla 0,01% auditeeritud kuludest.

RAHANDUS

Eesti Pank kandis kasumit riigieelarvesse

Eesti Panga nõukogu otsustas kanda keskpanga mullusest kasumist enda kapitali tugevdamiseks veerandi riigieelarvesse. Eesti Panga mullune kasum oli 34,1 miljonit eurot. Veerandi ehk 8,5 miljonit eurot eraldas panga nõukogu riigieelarvesse. "Eesti Panga pikaajalise kasumijaotuse strateegia järgi annab keskpank riigile oma kasumist 0-25 protsenti. Nõukogu otsustas eile anda maksimumi," ütles keskpanga nõukogu esimees Jaan Männik.

IT

ProgeTiiger paneb lapsed mängema testima

Eile testisid kooliõpilased idufirmade kiirendi GameFounders kontoris arvutimänge ja annavad neile eksperthinnangu. "Arvestades nutitelefonide ja arvutite kättesaadavust, hakkavad lapsed mängima juba eelkoolieas. Paljud mobiili- ja arvutimängud, millega vanemad hakkama ei saa, on laste käes kättesaadavad," selgitas GameFoundersi juht Kadri Ugand.

VISIIT

Seli: Tadžikistanil on suur potentsiaal

Peaminister Andrus Ansipi ametlikul visiidil Tadžikistani peeti eile Tadžikistani-Eesti ärifoorumit. Eesti ettevõtjad kinnitasid, et tadžiki kolleegid tahavad nendega koostööd teha.

Kaubanduskoja äridelegatsiooni juht Neinar Seli ütles, et sealset turgu ei tunne eestlased eriti hästi, mistõttu oleks kohe tulemusi oodata liiga ennatlik. "Koostööst meiega ollakse huvitatud, näen koostöös Tadžikistaniga suurt potentsiaali," märkis Seli. Kohtuma olid tulnud sealset suured tootmisettevõtted, mööblitehased, logistika- ja transpordifirmad jt. Foorumil osales 50 seadet ja 13 Eesti ettevõtjat.

TURISM

Hunt loodab Arakasega kokku leppida

Enampakkumisel ASI Saaremaa Golf ostnud ASI Wendre omanik Peter Hunt loodab Arti Arakasega kokkuleppele jõuda. Arakasele kuulub klubihoone.

Meie Maa küsis Hundiilt, kas ta soovib Arakasega kaubale saada või ehitab kõrvale uue klubihoone. "Olen ka linna poolt tajunud osavõttlikkust ja soovi, et see asi päädiks kokkuleppega. Isiklikult arvan, et põhimõtteliseks oleks loogiline jõuda Arakasega kokkuleppele, see oleks kõigiti mõistlik. Meie suhtume sellesse võimalusse positiivselt ja lootusrikkalt. Kui aga see ei õnnestu, tuleb asi lahendada teistpidi," vastas ta.

VISIIT

Paet kutsus Colombiat e-Eestisse

Välisminister Urmas Paet ütles Colombia kolleegile, et Eesti on valmis tutvustama oma e-lahendusi.

"Ootame Colombia delegatsiooni Eestisse tutvuma e-valitsemise rakendustega," lisas ta Bogotas kohtumisel Colombia välisministri Maria Angela Holguin Cuellariga. Colombia on üks edukamaid IT-riike Ladina-Ameerikas.

Eesti soovib Paeti sõnul Colombiaga edendada majandus- ja kultuurisuhteid ja osutada konsulaarabi. Selleks tuleb luua aukonsul. "Oleme huvitatud tihedamatest suhetest Colombiaga nii kaubanduse, teenuste kui ka investeeringute alal," märkis ta. "Samuti on kasvanud Colombiat külastavate Eesti turistide arv."

Ärilaen Krediidipangast, intress 5%.
Tule räägi alla!

Võta ühendust halduriga 669 0975 või aripangandus@krediidipank.ee

Tutvu tingimustega www.krediidipank.ee, vajadusel pea nõu asjatundjaga.

 Krediidipank



Ä Kommenteer Toetust võib küsida ka EASist

TAAVI RÕIVAS
sotsiaalminister

Töötukassa aktiivsed tööturumeetmed on väga hästi aidanud kaasa inimeste tööle pääsemisele. Paljuki tänu neile on meil tööpuudus kaks ja pool korda väiksem.

Ma tean, et selle konkreetse meetmega on tekkinud tõrked, kuna taotlusi on olnud palju ja nende läbivaatamine on olnud 30 päeva asemel kauem. Töötukassa on mulle kinnitanud, et selle probleemiga tegeletakse. Maht on kasvanud kiiresti ja on vaja lisaresurssi leida, sellega töötukassa ka tegeleb

Paralleelselt on olemas ettevõtluse alustamise meede ka EASis. Kui tajutakse, et töötukassas on tekkinud ajutine järjekord ja neil on sooviga kiire, siis võib kaaluda ka sealt taotlemist.

TÖÖTUKASSA juhatuse liige Erik Aas mõnab, et nad ei suuda ettevõtluse alustamise toetuse taotluse menetlemise tähtajast kinni pidada. FOTO: JULIA-MARIA LINNA

TOETUSED

Töötukassa pidurdab alustavaid ettevõtteid. Uusi ettevõtjaid arvatust rohkem

KAISA GABRAL
kaisa.gabral@aripaev.ee



Töötukassa kutsab oma kodulehel laiavas reklaambänneris töötuid nende abiga ise tööandjaks hakkama.

Idee on hea, kuid Äripäeva toimetusega võtsid ühendust inimesed, kelle sõnul on see tööandjaks asumise osa puudulik, sest äriplaanide läbivaatamise venimine takistab inimestel ettevõtluse alustamist.

Toimetusega võttis ühendust naisterahvas, kes ei soovinud oma nime avaldada. Põhjus lihtne – ta üritab siiski, hambahad ristis, oma vastused töötukassast kätte saada ega taha oma nime ajaleheveerul ilmutamisega neid eksitada. Eesmärk on ühel päeval ikkagi oma äri alustada. Kutsume teda loos Piiaks.

“See pidavatki praegu nii olema, et kõikide ettevõtlustoeuse saamiseks kirjutatud äriplaanide menetlus lükkub kuu või kaks edasi. Mina esitasin äriplaani märtsis, praeguse seisuga peaks see menetletud saama alles juulis. Viivituse kohta infot kuskil üleval pole ja ka märtsis ma seda ei teadnud,” räägib Piia telefonis ärritatud häälel.

Tema sõnul nõuab töötukassa kohe alguses ka kuupõhiseid müügiprognoose, samuti eeldatakse

kokkuleppeid tarnijatega. “Kuidas ma saan seda lubada, kui ma ei tea, millal alustada saan? Võib-olla lükatakse jälle edasi?” küsis ettevõtlusega alustada üritav Piia.

Uurides töötukassast viivituste põhjusi, vastati Piiale, et nad ei saa midagi teha ja kõigil on praegu nii. “Menetleja on kas haige või puhkusel. Ma saan aru, et ma olen töötanud ja mul peaks nagu olema aega oodata küll. Minu arvamus ei küsi keegi,” oli Piia nõrdunud. Ta üritas töötukassa konsultandi käest uurida, kuidas oleks võimalik asjade käiku kiirendada, kuid talle vastati, et selleks ei ole mingit võimalust.

Mures Piia küsis arvamust ka õiguskantsleri büroolt. Sealt laekunud vastuses öeldi, et töötukassa peaks menetlusosalisele selgitama, millise tähtajaga jooksul haldusmenetlus eeldatavasti korraldatakse ja millised on selle kiirendamise võimalused. Õiguskantsleri büroo teatel võib Piia esitada ka vaide, kui tunneb, et tema õigusi on rikutud.

Piia teatas, et ta ei ole praegu aega bürokraatiamašinaga võidelda, sest tal on vaja äri tegeleda.

Töötukassa laiutab käsi. Töötukassa juht Meelis Paavel ütles, et selle teema eest vastutab juhatuse liige Erki Aas.

Aasa sõnul on ettevõtluse alustamise toetuse taotluste arv selle aasta algusest peaaegu kahekordistunud võrrelduna eelmise aastaga. “Selline taotlejate huvi kasv on olnud ootamatu,” nentis ta. Tema selgitusel loodi üha kasvava äriplaani-

”**Menetleja on kas haige või puhkusel. Ma saan aru, et ma olen töötanud ja mul peaks nagu olema aega oodata küll.**

ettevõtlustoeuse taotleja

de hulgaga toime tulemiseks aprillis senise teenuste osakonna üksuse asemel ettevõtlustoeuse osakond. “Värbamisele ja uute töötajate väljaõpetamisele kulub paratamatult aega, mistõttu ei ole meil kahjuks praegu veel võimalik tagada ettevõtluse alustamise toetuse taotluse menetlemise tähtajast kinnipidamist,” kommenteeris Aas olukorda.

Tööturuteenuste ja -toetuste seadus näeb ette, et töötukassa otsustab ettevõtluse alustamise toetuse andmise 30 tööpäeva jooksul taotluse saamisest arvates. Kui otsust ei ole võimalik teha aja jooksul, peab töötukassa tegema taotlejale teatavaks otsuse tegemise tõenäolise aja ja ettenähtud tähtajast mittekiinnipidamise põhjuse.

Erki Aasa sõnul teavitab töötukassa kõiki osalisi menetlustähtaja pikendamisest kirjalikult enne menetlustähtaja lõppemist.

Mis puudutab inimeste võimalust vaie esitada, siis on Aasa sõnul on see võimalus tõesti olemas, kuid vaidemenetlus ei aita avalduste menetlemise kiirusele kaasa.

“Seaduses sätestatud menetlustähtaja ületamine ei ole õigusvastane, kui viivitus on tingitud asutusest sõltumatutest asjaoludest. Praegusel juhul on seaduses sätestatud tähtaeg ebareaalne arvestades iganädalasel meile laekuvate avalduste hulka ja nagu eelpool kirjeldasime, siis oleme astunud samme, et kasvanud avalduste mahuga toime tulla ja võimalikult kiiresti taastada olukord, kus otsuste tegemine esitatud taotluste suhtes toimub 30 tööpäeva jooksul,” selgitas Aas.

Ä Tasub teada Ettevõtluse alustamise toetus

TÖÖTULE ja koondamisteatega töötisijale antav rahaline abi (praegu kuni 4474 eurot), mille eesmärk on inimese motiveerimine ja toetamine ettevõtlusega alustamisel.

ÕIGUS ettevõtluse alustamise toetust saada on töötukassas arvele võetud töötul ja koondamisteatega töötisijal, kes on vähemalt 18aastane ja: kes on läbinud ettevõtluskoolituse või kellel on kutse- või kõrgharidus majanduse alal või kellel on ettevõtluskogemus.

EELMISEL AASTAL oli taotlusi kokku 1663.

SELLE AASTA aprilli lõpu seisuga oli avaldusi 767.

Portugal testib võlakirjaturule naasmise võimalusi

Kaks aastat pärast seda, kui Portugal oli sunnitud IMFilt ja ELi riikidelt 78 miljardi euro suurust abipaketti paluma, müüs riik eile esimest korda kümneaastase tähtajaga võlakirju. See oli oluline verstapost,

kuna tuleva aasta juunis loodab riik abiprogrammi alt välja pääseda ja oma jõul hakkama saada.

Kokku müüs Portugal võlakirju 3 miljardi euro väärtuses, ent soovi korral saanuks riik ka rohkem laenata, vahendas agen-

tuur Bloomberg. Portugal müüs uusi võlakirju ajal, mil varem emiteeritud kümneaastase tähtajaga võlakirjade tootlus on alanenud 5,44%-le ehk madalaimale tasemele 2010. aasta augustist “Portugali võlakirjamüük on

oluline, kuna märgib järgmist sammu kriisist väljapääsu suunas,” ütles Bloombergile UniCredit SpA strateeg Luca Cazzulani. “Turu praeguses olukorras ilmselt nõudlust jätkub. Investorid krahmavad kõike, mis head toot-

lust annab.” Viimati müüs Portugal kümneaastase tähtajaga võlakirju 2011. aasta jaanuaris, mil tootlus oli 6,7%.

Möödunud reedel avalikustas Portugal valitsus lisakärbemeetmed 4,8 miljardi euro väär-

tuses, osa kärpemeetmeid oli riigi konstitutsioonikohus põhiseaduse vastaseks kuulutanud. Uued kärped kindlustavad Portugalile abilaenu tagasimaksmisel ajapikenduse.

IMF: Kreeka vajab lisavõlakergendust.

Reformid siiani tegemata

Sel nädalal Kreeka majandusest ja abiprogrammi täitmisest värske ülevaate avaldanud Rahvusvaheline Valuutafond võttis taas üles Kreeka võla täiendava mahakandmise teema.

Kreeka 173,5 miljardi euro suuruses abiprogrammis on vaja täiendavat avaliku sektori osalust, mis maakeeles tähendab, et Kreekale laenu andnud riigid võiksid mingi osa võlast maha kanda. Ettepanek, mis paljudes euroala riikides eesotsas Saksa-maaga on seni mõeldamatu olnud, kirjutas Wall Street Journal.

Suurem osa Kreeka võlast on praegu euroala riikide, Euroopa Keskpanka ja IMFi käes. Euroopa Komisjoni äsja avaldatud kevadprognoosis oli Kreeka võlatase tänava 175,2% SKPst.

Möödunud aasta novembris andsid euroala rahandusministrid ähmase lubaduse Kreeka võlateema juurde tagasi tulla. Samuti lubati jätkata Kreekale abi andmist tingimusel, et viimane abiprogrammi tingimustest kinni peab.

"On väga tervitatav, et Kreeka partnerid Euroopas on aktsioneerid, et Kreeka võib va-

20

protsendist rohkem on Kreeka SKP kaotanud alates 2008. aastast. Tööpuudus on jõudnud 27 protsendini, noorte seas üle 50 protsendi.

jada märkimisväärset erakorralist toetust turust soodsamatel tingimustel, et laenukoorem jätkusuutlikule tasemele saada, ning et nad on lubanud täiendada abi, et võlatase 2022. aastaks oluliselt 110% piirist allapoole tuua," märkis IMF.

Kärped on langusele hoogu liisanud. IMF tunnustas Kreeka jõupingutusi kulude koomale tõmbamisel, kuid nentis, et valdavalt on seda tehtud majanduslangust süvendavate kanalite kaudu.

Maksudest kõrvalehoidmi-

se probleemi pole Kreeka märkimisväärselt arstida suutnud ning avaliku sektori töötajate arvu vähendamine kulgeb samuti visalt. Peamise löögi on saanud erasektor – töötuse määr Kreekas on 27%.

Valusad kärped ja maksutõusud, millega ei kaasnenud kokku lepitud struktuurseid reforme, on põhjustanud arvatust suurema majanduslanguse.

Kreeklased ise on optimistlikumad. Rahandusminister Yanis Stournaras ütles nädalavahe- tusel, et majandus hakkab põhjust läbi saama. Kaks kolmandiku reformidest kroonilise eelarvedefitsiidi vähendamiseks on tema sõnul ellu viidud.

Õrna usalduse taastumist on märgata ka rahaturgudel – Kreeka laenukulud on viimase 2,5 aasta madalaimal tasemel, vahendas Bloomberg.

Esimest korda 2010. aasta oktoobrist langes Kreeka kümneaastase tähtajaga võlakirjade tootlus läinud nädalal allapoole 10% taset. Eelmise aasta märtsis oli see võrdluseks 44,21% tasemel.

ARIPA.EE

PRIVILEEG
ainult Äripäeva lugejale

PRIVILEEG ON EKSKLUSIIVNE OSTUKESKKOND JUST SINULE, ÄRIPÄEVA LUGEJALE. Vaata pakkumisi www.privileeg.ee

Hea Hind!

Piazza söögiiristad 50% soodsama hinnaga

4.90-43.90 €

Muutke oma elu stiilsemaks – eksklusiivsed Piazza söögiiristad Teile privileegina 50% soodsama hinnaga. Peale esteetilise naudinguga ootab Teid traditsioonide võlu: vennad Giuseppe ja Baldassarre Piazza asutasid ettevõtte Piazza juba 1880. aastal. Kauneid söögiiristu iseloomustavad kvaliteet ja ka kõige pisemate detailide täiuslikkusest lihvitus.

Vaata kõiki pakkumisi:
www.privileeg.ee

Kulla metsaomanik, Terve mets vajab hoolt!

Retsept nr 1

Liitu Sinagi metsaiikhistuga!
Teeme metsa korda
iheskoos!

www.eramets.ee

ERAMETSASEKUS
KIK

EFEKTIIVSUS – FINANTSJUHI VASTUTUS

Big4
2013

23. mail 2013

Swissôtel Tallinn

Parimad praktikud, autoriteetsed arvamusiidrid ja
oma ala tipptegijad kohtuvad saalis ja laval!

Olulised juhtimissõnumid konverteerib finantsjuhtide keelde BIG4 audit:

**Ago Vilu,**
PricewaterhouseCoopers
partner ja juhatuse liige**Andris Jegers,**
KPMG partner
ja juhatuse liige**Ivar Kiigemägi,**
Ernst & Young partner
ja juhatuse liige**Veiko Hintsov,**
Deloitte Eesti partner
ja juhatuse liige

8.30-9.00

Registreerimine

9.00-9.45

Hommikuseminar liidritegaI saal Maksud Ernst & Young ja Deloitte
II saal Aruandlus PwC ja KPMG

9.55-10.00

Moderaatori avasõnadÄripäeva peadirektori asetäitja
TOOMAS TRUUVERK

10.00-10.30

**Finantsjuhid - kas muudatuste
algatajad või summutajad**Juhtimiskonsultant **MARKO RILLO**

I

10.30-11.30

**Kuidas ettevõtteid efektiivselt
valitseda?**Modereerib KPMG partner ja
juhatuse liige **ANDRIS JEGERS**

10.30-10.50

**Efektiivse juhtimise mudel
avalikus sektoris**Riigikogu majanduskomisjoni
liige **ARTO AAS**

10.50-11.10

Efektiivse juhtimise mudel erasektorisTööandjate keskliidu volikogu
juht **JÜRI KÄO**

11.10-11.30

BIG4 audit

11.30-12.00

Maailmakohvik

II

12.00-13.00

**Kuidas panna töötajad õiges
suunas liikuma?**Modereerib PricewaterhouseCoopers,
partner ja juhatuse liige **AGO VILU**

12.00-12.20

**Hästi läbimõeldud
motivatsioonisüsteem**Eesti Energia juhatuse
esimees **SANDOR LIIVE**

12.20-12.40

**Väärtused – inimesed peavad mõistma
enda panuse seotust eesmärgiga**Elioni peadirektor **ARTI OTS**

12.40-13.00

BIG4 audit

13.00-14.00

Lõuna

14.00-14.20

Aasta finantsjuhi väljakuulutamise

III

14.20-15.20

**Kuidas muuta ettevõtteid
efektiivsemaks?**Modereerib Deloitte Eesti partner ja
juhatuse liige **VEIKO HINTSOV**

14.20-14.40

**Tee asju õigesti - tööprotsesside
korrastamine annab suure võidu**PKC kvaliteedijuht **ANTI ARUSAAR**

14.40-15.00

**Tee õigeid asju – teenusmajanduse
tõus**Teenusmajanduse Koja
juht **YRJÖ OJASAAR**

15.00-15.20

BIG4 audit

15.20-15.50

Maailmakohvik

IV

15.50-16.50

Mis pärsib Eesti majandust?Modereerib Ernst & Young partner ja
juhatuse liige **IVAR KIIGEMÄGI**

15.50-16.10

**Koostöö puudumine – ettevõtjad
teevad vähe koostööd**TTÜ majandusprofessor **ENN LISTRA**

16.10-16.30

KonkurentsihälbedRaidla Lejins & Norcous
partner **RAINO PARON**

16.30-16.50

BIG4 audit

16.50-17.00

Konverentsipäeva lõpetamine

Ühel päeval ühel laval maailma nelja juhtiva audiitorfirma liidrid!

Konverentsi soodushind kuni 13. mai (k. a) on 339 eurot (km-ga 406,80 eurot), hind
alates 14. maist on 439 eurot (km-ga 526,80 eurot). Kahe või enama isiku korraga registreerimisel
ühesest maksjaettevõttest kehtib hindadele 5% soodustus. Info ja registreerimine:
projektijuht Liina Lilleniit tel 56 99 2025 või 667 0020, või liina.lilleniit@aripaev.ee

Äripäev

Arenduspartner

**AVISION**

Innovatsioonipartner





„Ma arvan, et on vaid üksikuid valdkondi, kus spetsialiste lihtsalt ei ole. Hoopis teine küsimus on, et spetsialiste ei ole sellise hinnaga, mis istuks valitud ärimudelis.

Ehitusmaterjalidega tegutsev Viljandi Aken ja Uks on juhi Rain Hüva sõnul üks neist, kel on kindel plaan ekspordi suurendada.

FOTO: ANDRAS KRALLA

51%

investeringutest suunavad ettevõtted efektiivsuse kasvatamiseks. Tänu kasvavale efektiivsusele suudavad ettevõtted palgatõusu panustada.

VÕIDUJOOKS

Eesti eksport püüab Soome oma.

Optimistid näevad peatset ettereboomimist

LAURA MALLENE
laura.mallene@aripaev.ee



Arvan, et järgmisel aastal on Eesti eksport inimese kohta suurem kui Soomes. Swedbanki ettevõtete panganduse juht Robert Kitt

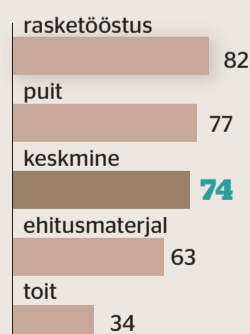
Swedbanki andmetel on Eesti ekspordi maht elaniku kohta väga lähedal Soome näitajale, mis lubab ennustada, et järgmisel aastal läheme Soomest ette.

“Kui eelmisel aastal oli Eesti ja Soome vahe ekspordis inimese kohta 20 protsenti, siis nüüd on see veelgi kokku tõmbunud – 8 protsenti. See, et eestlane ei oska müüa, on puhas jama,” tõdes eilsel Swedbanki tööstusettevõtete uuringu esitlusel ettevõtete panganduse juht Robert Kitt. “Võtan esimest korda vabaduse midagi ennustada ja arvan, et järgmisel aastal on Eesti eksport inimese kohta suurem kui Soomes.” Kitt lisas, et Eesti ei ole võitnud sellest, et teistel on kehvemini läinud, vaid Eesti ettevõtted ise on hästi tööd teinud.

Seda ennustust toetab ettevõtjate plaan panustada tulevikus tugevamini ekspordile. Uuringu järgi kujuneb sel aastal ekspordi osakaalust käibest 74 protsenti. “Kui vaadata müügijaotust, lähed kolm neljandikku piiri taha. Oluline on see, mis

Võrdlus Ekspordi tahetakse saata 74% toodangust

Oodatav ekspordi osakaal käibest 2013. aastal, %



ALLIKAS: SWEDBANK

toimub sihtturgudel,” sõnas Kitt. Kõige selgemalt tõuseb esile toiduainetööstus, kel on selge ambitsioon ekspordimahtu suurendada.

ASi Viljandi Aken ja Uks juhatase esimehe Rain Hüva sõnul on ka tema juhitud ettevõtte plaan ekspordi suurendada. “Ja ma arvan, et me selle plaani ka realiseerime,” sõnas Hüva. “Seda põhiturgudel, Põhjamaades. Praegusel ajal me sealt kuhugi välja ei trügi. Üksikud kontaktid on tekkinud küll Jaapanis, aga see on pigem meeldiv kõrvaltegevus.”

Swedbanki töötleva tööstuse sektori juhi Raul Kirsimäe sõnul on positiivne, et järjest rohkem ettevõtjaid teeb konkreetseid ekspordiplaane. See võib anda kindluse, et prognoos realiseerub.

Ekspordi plaanivad ettevõtted kasvatada eelkõige uutele turgudele mineku ja uute toodete abil.

Ettevõtted on mõõdukalt optimistlikud. Uuringu põhjal plaanib 79 protsenti küsitletud tööstusettevõtetest sel aastal käivet suurendada, seda keskmiselt 8 protsenti. Suurimat kasvu plaanib ehitusmaterjalide tööstus, väikseimat puidutööstus. Samal ajal on takistuseks tööjõuga seotud teemad. Ettevõtjatest 42 protsenti tõdes, et nende tegevust takistab oskustõrjõu puudus.

“Rasketööstuses hindab 59 protsenti ettevõtete, et tööjõupuudus piirab nende tegevust,” sõ-

nas Kirsimäe. Oskustõrjõuga on probleeme eelkõige suuretegevõtetel. 52 protsenti ettevõtetest, kelle käive on üle 20 miljoni euro, pidas oskustõrjõu puudust suureks probleemiks. Tööstuses on tööjõuprobleem sel aastal süvenenud.

Tööjõupuudus tuleb tulevikus eriti valusalt ilmsiks, sest iga kolmas ettevõtte plaanib töötajaid juurde palgata. 84 protsenti vastanutest ütles, et puudu on just inseneridest, tootmisjuhtidest ja meistritest. Lihttööjõupuudus on ligi kaks korda väiksem.

Tunda annab ka palgasurve, seda tunneb ligi 70 protsenti ettevõtetest. Rohkem kui pool ettevõtetest plaanib töötajate palku tõsta 3–8 protsenti.

Hüva sõnul tuleb tööjõupuuduse puhul rääkida kahest asjast: kas spetsialiste ei ole või on nende hind liiga kõrge.

“Ma arvan, et on vaid üksikuid valdkondi, kus spetsialiste lihtsalt ei ole. Hoopis teine küsimus on, et spetsialiste ei ole sellise hinnaga, mis istuks valitud ärimudelis,” kommenteeris Hüva. “Ja ma arvan, et see on see koht, kus ettevõtetel ei ole võimalik maksta.”

Hüva sõnul on Viljandi Aken ja Uks rohkem või vähem pingutades suutnud töökohad täita. “Kvaliteet võiks alati parem olla. Aga selline ta on, ja sellest tuleb ka lähtuda,” tõdes ta.

KAHJUD

Kindlustus kaitseb ehitajat.

Riskidega tasub arvestada



A KADRI PÖLENDIK
katri.polendik@aripaev.ee



Ehituses on üha suurem probleem see, et nii tellijad, ehitajad kui ka alltöövõtjad ei tea, mille vastu tuleks end kindlustada ning milliste tingimustega peaks arvestama. See omakorda on toonud palju vaidlusi.

Nii tellijad kui ka ehitajad teavad enamasti, et ehitustööde juures on vajalik ehituse koguriski-kindlustus ehk CAR ning vastutuskindlustus. Samas tuleb iga objekti juures silmas pidada erinevaid aspekte.

Advokaadibüroo Lextal vandeadvokaat Olavi-Jüri Luik rõhutas, et kindlustuse puhul ei tohiks

Enamasti on kindlustuse teema ainult üks rida töövõtulepingus. Pigem peaks olema täiesti eraldi peatükk.

Marko Kasur If P&C Insurance ASist

kunagi silmas pidada üksikuid osapooli, vaid tuleb vaadata kogu tervikut: tellijat, ehitajat, alltöövõtjaid, kannatanuid ja kindlustusandjat. "Praegu vaadeldakse heal juhul tellija-ehitaja suhet või ehitaja-kindlustusandja suhet, aga ei vaadata kõike komplekselt. Sealt probleemid tulevadki," märkis Luik. Ta rõhutas, et kindlasti tuleks silmas pidada, kas alltöövõtja on ehitaja tehtud kindlustuslepinguga kaetud. Võib-olla selgub, et ehitaja kindlustusleping küll katab kahju, kuid kindlustusselts nõuab pärast alltöövõtjalt kahju välja.

"Alltöövõtja vaatab, et peatöövõtjal on leping olemas, mina midagi tegema ei pea, aga ta ei tule selle peale, et kindlustusleping katab ainult ehitaja riski. Ehitaja eest kahju hüvitatakse, aga pärast alltöövõtjalt küsitakse see kahju tagasi," selgitas Luik.

Kogu hoonet kindlustus ei kata. Lextali vandeadvokaat Alar Urm tõi näiteks olukorra, kus tellitakse koolimajale juurdeehitus ning tellija leiab, et po-

le probleemi, kui ehitajal midagi juhtub, sest CAR katab kahju. Samas ta ei mõtle sellele, et kui juurdeehituse tõttu koolimajaga midagi juhtub, näiteks läheb põlema, siis koolimaja põlengut CAR ei hüvita. Advokaadid rõhutasid, et CAR kindlustab vaid ehituse, mitte kogu hoone, kus ehitus toimub.

Kindlustusseltsi If P&C Insurance ASi vastutus-kindlustuse *underwriter* Marko Kasur tähendas, et nii tellija kui ka ehitaja peavad ise teadma, milliste riskide või õnnestusjuhtumite tarvis neil kindlustust vaja on. Vaid nii saavad nad kindlad olla, et erinevate juhtumite puhul on nad kaitstud. "Kui tellija on enda jaoks selle piiritletud, siis on tal lihtsam oma nõudmisi kirjeldada ehitajaga sõlmitavas lepingus," sõnas Kasur.

Sama tõesid ka Urm ja Luik, kuid samas leidsid, et praktikas ei olda spetsialistid ega osata mõelda ette – millist mõju võib ehitustegevus avaldada ümbruskonnale ning milliseid õnnetusi võib ehitusel juhtuda.

A Mis on mis
CAR ehk ehituse koguriskikindlustus

Eestis kindlalt juurdunud kindlustusliik, mis lühikese ajaga muutus ehitustegevuses iseenesestmõistetavaks. See kaitseb nii tellijat kui ka ehitajat ootamatu ja ettearvamatu sündmuse tagajärjel tekkinud kahju eest ehitatavale hoonele või rajatisele. Kindlustuskaitse hõlmab ehitustegevusega seotut, nagu ehitusmaterjalid, ehitusmasinad ja -seadmed, objektid, mille vahetus läheduses toimimine toimub, kahjujuhtumijärg-

sete koristus- ja lisatööde kuulud jms. Ehituse koguriskikindlustusega hüvitatakse eelkõige ehitusplatsil, kuid vajadusel ka ehitusmaterjalide ja -masinate transportimise käigus juhtunud kahjud. Kindlustusleping kehtib vastavalt ehitustööde kestusele, millele tavaliselt lisandub kaheaastane garantiiperiood. Kindlustuskate algab koos ehitustööde algusega või ehitusmasinate saabumisega või ehi-

tusmaterjali mahalaadimisega ehitusplatsile ja lõpeb objekti vastuvõtmisega. Kindlustamise objektiks on töömaal teostatavad ehitustööd, -materjalid, -masinad ja -seadmed. Kindlustuslepingusse lisandub vajadusel vastutuskahjude korvamine, millega hüvitatakse ehitustöömaa läheduses viibinud ehitustegevusega otseselt mitteseotud isikutele tekitatud isiku- ja varakahjud. Kindlustussummaks on objekti lepinguli-

se maksumuse ja vajalike lisakatete summa. Kindlustusmaksu oleneb ehitusobjekti maksumusest, tööde kestusest, ehitustööde organiseerimise tasemest, töötajate kvalifitseeritusest, ehitise ja ehitusmaterjalide klassist, ehitatava hoone või rajatise parameetritest jms. Samuti mõjutab kindlustusmaksu töömäär tuleohutuse ja kaitstuse korraldus.

ALLIKAS: BTA KINDLUSTUSE KODULEHEKÜLG

PAVE EDGE

revalkivi systems
www.revalkivisystems.com

CEDO
KAUBANDUS

TÖÖRIISTAPOOD

1691
www.cedo.ee

EHITAMINE on keeruline ja seetõttu tuleb iga objekti kindlustades pidada silmas erinevaid aspekte. FOTO: RAUL MEE, PILT ON ILLUSTRATIIVNE

Praod parandati ära ja kahju maksti kinni

Oluline aspekt, millele ei osata tähelepanu pöörata, on Lex-tali vandeadvokaatide Alar Urmi ja Olavi-Jüri Luige sõnul otsenõudeõigus. Kui kellelegi tekib ehitustegevusest kahju, saab ta selle sisse nõuda otse kindlustusseltsilt, mitte ei pea kaebama ehitaja või tellija peale. Lex-tali advokaadid töid näiteid kolmest juhtumist, kus kindlustuslepingud osutusid väga oluliseks. Luige sõnul ei olnud ühelgi juhul tegu pahatahtliku kahjutekitamisega.

Ehitaja käitus nii, nagu projekteeija oli ette näinud. Maja ehitades löödi maa sisse viiad ja nende külge ehitati maja. Tullemus oli see, et suurte viiade maa sisse löömisest tekkinud vibratsioon tekitas kolme ümberkaudsesse kortermajja praod, üks maja muutus varisemisohhtlikuks. Tekkis küsimus, kellelt raha saada – ehitusfirmaga vaidlema minna on keeruline, pealegi ei teatud, kas süüdi on ehitusfirma või projekteeija. Seaduse järgi kannatanutel kindlustusseltsi vastu otsenõudeõigust ei ole. See tähendab, et vabatahtlikku vastutuskindlustuse lepingut sõlmides võiks tellija ette näha, et kindlustuslepingusse sätestatakse kannatanute otsenõudeõigus kindlustusseltsi vastu. See on lihtsam nii tellijale endale kui ka ehitajale, kes selle kindlustuslepingu teeb. Nii see juhtum laheneda – kannatanud pöördusid ise kindlustusseltsi poole, kes tasus kolme maja kordategemiskulud.

Võru linn tellis kanalisatsioonitorude vahetamise. Ehitaja oli AS Koger & Partnerid, kes tellis kõik veetööd oma tütar-

ettevõttelt. Viimane tellis need ühelt firmalt, kes aga kasutas töö juures tavalist liiva, mitte ehitusliiva. Seetõttu vihmasel ajal liiv paisus ning seest õõnsad torud kerkisid üles ega kulgenud maa all enam sirgelt. “Koger ütles, et tema tegi kõik korralikult ega maksa midagi. Alltöövõtja, kes oli siis Kogeri tütarfirma, oli oma CARi teinud, kuid kumagi ettevõtte kindlustusselts ei olnud nõus maksma ja mõlemad ehitajad ütlesid, et nemad ei maksa, vaadake ise, kuidas saate,” rääkis Urm. Siis aga selgus, et Koger oli unustanud, et ei olnud tööd veel üle andnud, ning linn keeldus tööd vastu võtmast ja tahtis sisse nõuda pangagarantii. Samal ajal oli Urm Võru linna esindajana teinud Kogeri-le pakkumise, et see võõrandaks oma nõudeõiguse kindlustusseltsi vastu linnale, et see saaks kindlustuselt ise raha küsida. Nõudeõigus loovutati ja kindlustusselts lõpuks hüvitas kahju.

Ehitati sadamapõhja. Ehitaja tegi kõik projekti järgi, kuid projekteeija oli teinud vea. Nimelt koosneb sadamapõhi betoonplaatidest, mis peavad olema raudlattidega üksteise külge kinnitatud. Kahe inimese firma tegi üks projekteeija üht tööetappi, teine teist ning kumbki ei pannud tähele, et raudlatid jäid betoonplaatide vahele lisamata. “Nii kui laev tuli, löi veesurve plaadid segamini,” rääkis Luik. Projekteeijal oli vastutuskindlustus olemas, aga kannatanu otsenõudeõigust ei olnud ette nähtud. Niisiis oli ainuke võimalus teha nõude loovutusleping, mille projekteeija ka tegi. “Selline kahju on rahalises mõttes üüratu,” märkis Luik.

Urm töi näite olukorrast, kus kerkiva hoone kõrval on vana heinaküün: “Ei ole vaja väga palju mõelda, et aru saada, et maja kõige suurem tulerisk on see heinaküün, mis võib ükskord põlema minna. Selliseid ilmselgeid asju tuleb arvestada.”

Luik ütles, et väga spetsiifiliste kindlustuslepingute puhul peab kasutama rohkem nõustaja, näiteks kindlustusmaakleri või juristi abi. “Sellistel juhtudel tuleks võimalikud ohumomendid, mille vastu ma tahan kindlustada, läbi rääkida,” sõnas ta.

Kindlustusele ei pöörata tähelepanu. Kasuri hinnangul algavad kindlustusega seotud probleemid juba sellest, et ehituslepingu sõlmimisel ei pöörata kindlustusele piisavalt palju tähelepanu. “Enamasti on kindlustuse teema ainult üks rida töövõtulepingus. Pigem peaks olema täiesti eraldi peatükk, mille loomisel on inimesed istunud ümber laua ja arutanud teema omavahel läbi, sest kindlustuskaitse hind võib sõltuda väga palju sellest, milles kok-

ku lepitaakse,” rääkis Kasur. Tema sõnul ei ole välisatad, et õnnetusjuhtumi korral võib tellija hakata ehitajale ette heitma, et ei teatud piisavalt korralikku kindlustuslepingut, samas kui läbirääkimistel ei puudutatud seda teemat süvisi. “Kindlustuslepingu sobilikkus konkreetse ehitusobjektiga on väga oluline, sest õnnetusjuhtumi korral võib mängus olla nii ehitaja kui ka tellija raha ja vastutus,” lausus Kasur.

Probleeme aitaks Luige hinnangul lahendada kutseorganisatsioonid, kes võiksid teha näitlikustatud lahendused. Ta töi näiteks Saksamaa, kus on tavaline, et erialaliidud on välja töötanud oma tüüptingimused ja siis kindlustusselts ainult hinnastab neid.

Kasur ei pea tõenäoliseks, et oleks võimalik luua kõiki osapooli rahuldavaid universaalseid tüüptingimusi. Tema sõnul põhinevad kõik praegu kasutatavad tüüptingimused rahvusvahelisel taval ja praktilik ning neid on vajadusel võimalik muuta.

Ä Kommenteer Ehitajad ei ole kindlustuse sisust huvitatud

MARKO KASUR
If P&C Insurance ASI vastutuskindlustuse
underwriter

Meie oleme valmis kindlustuskaitse teemal rääkima küll, aga kui kindlustuslepingu sõlmimist võetakse sageli kui ühte tüütut ettevõtulepingust tulevat kohustust, siis paraku ei ole kuulajaid palju.

Leping soovitakse sõlmida võimalikult kiiresti ja odavalt ja alles õnnetusjuhtumi korral mõistetakse, et õigel ajal oleks ikka pidanud veidi enam aega leidma.

Ma räägin ning annan nõu hea meelega, ka siis, kui saan aru, et te ei osta mu käest midagi, kuid ma ei saa sundida kedagi ennast kuulama.

Lisaks suusõnalisele konsulteerimisele on võimalik ja peabki alati läbi lugema ka kindlustustingimused, soovi korral tegema oma ettepanekud nende muutmiseks, kuid tuleb tõdeda, et kindlustustingimustega tutvumine pole ka väga populaarne.

Puidubörs igal kolmapäeval

TEL 667 0068

materjal möödud (mm) kogus (tm) 1 tm hind (€) kontaktandmed

Müük

SAARE-, TAMME-, PÖÖGI-, LEHISE- JA KASE-SAE-MATERJAL; PÖÖGIST JA TAMMEST SISEVOODRILAUAD, PÄRNAPUUST SAUNALAUAD; TAMMEST, SAAREST, PÖÖGIST SISESEINA VOODRILAUAD, ERIMUSTRITEGA

eri moodsus kokkuleppel kokkuleppel tel 504 8445, 527 6943 jaak.kalm@puiduari.ee

reklaam

Reparo!
www.reparo.ee

ÄRIPINDADE
EHITUS, REMONT,
SISEVIIMISTLUS

INVESTEERING

Norra naftatööstus ostab kinnisvara kokku

Norra naftafondist on viimasel ajal saanud maailma suuremaid kinnisvarasse investeerijaid, kirjutas Financial Times. Maailma üks suuremaid fonde on tõstnud kinnisvarainvesteeringuid mahus 4,9 miljardit eurot. Peamiselt on panustatud Euroopa tööstusparkidesse ja toomishoonetesse. Ühendriikides on investeeringute põhiobjektideks büroohooned.

LEMMIKUD

ehitusuudised.ee loetuimad uudised

15 ehitusfirmal pankrotihoiatus. Sel aastal on maksu- ja tolliamet teinud pankrotihoiatuse 93 äriühingule, neist 15 ettevõtet on ehitussektorist.

Rail Baltica vaidlustanud Aecom sai vastu näppe. Suurbritannia ühispakkuja Aecom vaidlustas Rail Baltica trassi eelprojekti hanke tulemused, kuid riigihangete vaidluskomisjon ei pidanud vaidlustuse sisu arutamiseväärseks.

METAL DISAIN

METALLIMÜGITURUL AASTAST 2000

- Restid
- Astmed
- Trepid
- Profiilpinnad
- Perforeeritud metall-lehed
- Metallvõrgud
- Tootmine



Metal-Disain OÜ

Valukoja 22, Tallinn,
tel 666 9966, faks 666 9969
metaldis@metaldis.ee
www.metaldis.ee
www.metal-disain.com

Soome müüduim väikemaja!



Meie poolt: soome suvila, paigaldusõpetus ja koostejoonised.
Sinu poolt: maatükk, tööriistad ja kokkupanek!
Hinnale lisandub transport.

HINNAS KAMIN JA SOOJUSPUMP!



Elumajad, suvilad, saunad, garaažid, soojuspumbad..., lisaks lai valik kaminaid.

Helista ja küsi lisa!
tel 50 44188

Vaata ja vali toode meie kodulehelt:
www.ultimatemarket.com
www.omamajamarket.ee
info@omamajamarket.ee

PRIVILEG
ainult Äripäeva lugejale

PRIVILEG ON EKSKLUSIIVNE OSTUKESKKOND JUST SINULE, ÄRIPÄEVA LUKEJALE. Vaata pakkumisi www.privileeg.ee

Uus valik!

Kolm hiilgavat veinikomplekti



33-159 €

Esitleme Privileegi kliendile kolme hiilgavat veinikomplekti. Need on teile valinud sommeljee Anna-Liisa Sesmin koostöös Itaalia kvaliteetveinimõisa Monte del Fra veinimeistriga. Otse maaletoojalt maaletooja hinnaga. Pakendatud kaunis puitkarpi ning varustatud kõikide veinide tutvustustega. **Kingiidee emadepäevaks!**

Vaata kõiki pakkumisi: www.privileeg.ee

Tähelepanu! Tegemist on alkoholiga. Alkohol võib kahjustada teie tervist.

raamatupidaja.ee

17. mail Meriton Conference & Spa hotell

raamatupidaja.ee loeng:
Kui maksuhaldur hakkab kontrollima?



Maksumenetlustest üldiselt:

- Millised on enim kontrollitavad valdkonnad ja kus tuvastatakse enim puudujääke praktikas?
- Maksumenetluse üldised põhimõtted (läbiviimine, uurimiskohustus, kaasaaitamiskohustus, ärakuulamisõigus, jne).
- Vastutusotsus

Maksumenetluses tehtavad toimingud:

- Milliste dokumentide esitamise kohustus on maksumaksjal?
- Kuidas toimub vestlus maksuhalduriga?
- Kuidas toimub vaatlus- millal on õigus teostada vaatlust etteteatamata, kes peab vaatluse juures viibima, milliseid küsimusi võib vaatluse käigus esitada, kas asju ja dokumente tohib ära võtta, jne?
- Dokumentide ja asjade äravõtmine.

Tehingu toimumise tõendamine:

- Kuidas tõendada kauba või teenuse saamist?
- Kuidas tõendada, et kaup või teenus on just sellelt isikult saadud?
- Millal piiratakse sisendkäibamaksu mahaarvamist?
- Millal maksustatakse väljamakset tulumkasuga?

Loengul osalemine maksab **kuni 10.05.2013** 169 eurot (km-ga 202,8 eurot), alates 11.05.2013 199 eurot (km-ga 238,8 eurot). Kahe või enama isiku korraga registreerimisel ühest maksajaettevõttest kehtib hindadele 5% soodustus. Registreerimine veebis www.raamatupidaja.ee või telefonil 6670 411, projektijuht Anne-Ly Raudhein, tel 6670 107

MARKO SAAG,
Advokaadibüroo Glimstedt advokaat

Äripäev

Meriton Hotels



Best Practice seminar

31. mail Roseni Tornis (Mere pst 6, Tallinn)

„Kuidas turundada edukalt Lätis“

Best Practice keskendub praktiliste kogemuste jagamisele. Laval on praktikud, kes jagavad oma kogemusi ja õppetunde.

Seminar on mõeldud Läti turul tegutsevate või sinna laieneda plaanivate ettevõtete turundus-, müügi- ja tegevjuhtidele ning turundus- ja kommunikatsiooniguruks, kes teenindavad Läti turul tegutsevaid ettevõtteid.

Seminaril osaleja:

- saab ülevaate Läti tarbija- ja meediaturust;
- kuuleb Eesti ettevõtete praktilisi kogemusi Läti turul tegutsemisest;
- näeb näiteid edukatest kampaaniatest Läti turul;
- saab nõuandeid, kuidas Läti tarbijate südameid enda poole võita.

best marketing
practice

KAVA

- 09.10 – 09.30** Registreerumine ja hommikukohv
- 09.30 – 09.40** Seminari avamine
- 09.40 – 10.30** **Ülevaade Läti tarbija- ja meediaturust.** TNS Latvia juht Margo Veskimägi
- 10.30 – 11.15** **Läti meedia eripärad.** Praktilisi näiteid edukatest kampaaniatest. Inspired Communications Latvia kaasomanik ja tegevjuht Karlis Gedrovics
- 11.15 – 11.45** Kohvipaus
- 11.45 – 12.30** **Läti reklaamituru eripärad.** Praktilisi näiteid edukatest kampaaniatest. DDB Latvia juht Andris Rubins
- 12.30 – 13.00** **Eesti ettevõtjate kogemuslood Lätis turundamisel (I osa)** ERGO kindlustuse juhatuse liige Maarika Liivamägi
- 13.00 – 14.00** Lõunapaus
- 14.00 – 15.30** **Eesti ettevõtjate kogemuslood Lätis turundamisel (II osa)** Tallink Hotelsi müügi- ja turundusdirektor Svea Altjõe Sorainen Advokaadibüroo äriarendus- ja turundusosakonna juht Katri-Helen Wojtkowiak Ahhaa Keskuse kommunikatsioonijuht Liina Pulges Saku ja Aldarise Õlletehaste turundusdirektor Kadri Ärm
- 15.30 – 16.00** **Arutlusring** Eesti turunduspraktikute osavõtul

Soodushind 22. maini 169 € (km-ga 202.80)! Alates 23. maist 199 € (km-ga 238.80)

Lisainfo ja registreerimine: Siiri Same, siiri@best-marketing.com, 50 69 639 www.best-marketing.ee

ÄRIPÄEVA KOOLITUS

6. juunil

TÖÖTUBA

PÜSIVA TEGEVUSKOHA KASUMI ARVUTAMINE JA MAKSUSTAMINE

Töötoa viib läbi
Advokaadibüroo
GLIMSTEDT advokaat,
maksukonsultant,
TTÜ finantsarvestuse
õppetooli rahvusvahelise
maksunduse lektor
MARKO SAAG



**Töötoas vaatleme püsiva tegevuskoha
tekkimise ja kasumi arvutamise ning
maksustamise põhimõtteid.**

Käsitlemisele tulevad järgmised teemad:

Millal tekib püsiv tegevuskoht ja kuidas seda vältida?

Püsiva tegevuskoha kasumi arvutamise põhimõtted:

- OECD metodoloogia detailselt näidete põhjal;
- Siseriiklikud käsitlused;
- Peakontori ja püsiva tegevuskoha omavahelised arveldused;
- Tulude ja kulude omistamine, jne.

Püsiva tegevuskoha kasumi maksustamine:

- Eesti regulatsioon;
- Välisriikide regulatsioonist üldiselt;
- Maksuvabastused.

**Käesolev töötuba on sügisel alustava rahvusvahelise
maksunduse kooli eelutvustus.**

Täpsem programm aadressil www.koolitus.aripaev.ee

Äripäev

Töötoa hind on 45 eurot (km-ga 54 eurot).

Info ja registreerimine telefonil 667 0100, elektronposti aadressil
koolituskeskus@aripaev.ee või koduleheküljel www.koolitus.aripaev.ee
projekti juht Anne-Ly Raudhein, tel 6670 107.

[www.
raamatupood.
aripaev.ee](http://www.raamatupood.aripaev.ee)

**Ligi 100
raamatut
kuni 80%
odavamalt!**

6.-20.mai

IMELINE TEADUS
RAAMATUKLUBI

Äripäeva raamatuklubi



ÄRILAUSE

„Alexander Stubb: Näen, et mõne aasta pärast on euroala liikmete arv kasvanud 24-25-le.

Soome Euroopa asjade minister ei mõtle sellele, et euroala võiks tema eluajal laguneda.

ÄRIPÄEV 8. mai 2013

toimetaja Vilja Kiisler, tel 667 0150, e-post vilja.kiisler@aripaev.ee

ÜKS KÜSIMUS

Eilne Äripäev kirjutas, et söögikohtadel oli mulu rekordkäive, kuna hinnad on tõusnud. Milline on olnud Teie kogemus ärilõunatel käies?



MARE KOLSAR
Proovikivi OÜ tegevjuht

Ausalt öeldes ma eriti ei harrasta ärilõunaid, pole selleks vajadust olnud. Oleme saanud oma kontoris kõik asjad ära ajada.



MART SAA
Martaas Grupp OÜ juhataja

Ma pean tunnustama, et viimasel ajal ei mäleta väga halba kogemust kuskilt. Paljud uued kohad, mis on tulnud, on kindlasti positiivse suhtumise ja teenindusega.

Söögikoha valikul on minu jaoks parkimine suhteliselt oluline, et mul oleks sinna hea juurde pääseda, sellepärast ma vanalinna söögikohades ei käi.

Lisaks peab atmosfäär olema positiivne, hinna ja kvaliteedi suhe peab paigas olema.



MARGUS KASTEIN
Asi Saku Ollitehas juhataja esimees

Minu valikud on alati seotud Saku klientidega. Ma käin söömas ainult ja alati meie klientide juures, see on meile puhas häälestuse küsimus.

Halva teeninduse osaliseks sain hiljuti Tallina-Ikla maantee ääres ühes bensinjaaamas.



MEELIS MILDER
Baltika juhataja esimees

See vastus on ebaõiglane nende suhtes, keda ma ei nimeta. Tallinnas on piisavalt häid söögikohti. Nimekirja alustaksin Tchaikovskyga ja kindlasti oleksid seal ka veel restoranid ja mõni veel, aga ma pigem ütleks, et kohti, kuhu oma külalistega minna on Tallinnas piisavalt palju.

LUGEJA ARVAB

„Maksuamet on hakanud söögikohti tihedamalt „küllastama“, sealt see suurem osa käibe kasvust tulebki.

Kommentaari artiklile „Söögikohtadel rekordkäive“

LOE WWW.ARIPAEV.EE

Äripäev

Peatoimetaja: Meelis Mandel
Väljaandja: AS Äripäev
Pärnu mnt 105, 19094 Tallinn
telefon:
(372) 667 0195,
(372) 667 0222

Toimetus:
e-post: aripaev@aripaev.ee
tel: (372) 667 0111
Reklaamiosakond:
e-post: reklaam@aripaev.ee
tel: (372) 667 0105
Tellimine ja levitamine:
e-post: register@aripaev.ee
tel: (372) 667 0099
Tellimine internetis:
www.aripaev.ee/tellimine

Äripäeva tellija eelised - ostu-keskkonnad privileeg.aripaev.ee ja soodsaim võimalus soetada Äripäeva raamatuklubi raamatuid. Äripäev veebis: www.aripaev.ee Trükk AS Kroonpress

Toimetus võtab endale õiguse kirju ja kaastõid vajaduse korral lühendada. Tolmetus kaastõid ei tagasta. Kõik ajalehes Äripäev ja tema lisades avaldatud artiklid, fotod, teabegraafika (sh päevakalajalised, majanduslikul, poliitilisel või religioosel teemal) on autoriõigusega kaitstud teosed ning nende reprodutseerimine, levitamine ning edastamine mis tahes kujul on ilma Asi Äripäev kirjaliku nõusolekuta keelatud. Kaebuste korral ajalehe sisu kohta võite pöörduda Pressinõukogusse, pn@eal.ee või tel (372) 646 3363.

KOLUMNISTIDE KOLMAPÄEV

Igor Rõtov | Aivar Hundimägi | Meelis Mandel | Peeter Koppel | Marek Reinaas | Heido Vitsur

Kurbade silmadega sprottide asemel kurvad töötajad

Üheksakümne aasta keskel olid Eesti toidutööstuse Nokiaks kalakonservid, millest vaatasid vastu kurbade silmadega sprotid. Neil oli idaturul hea minek. Raha teenimist kalade kurvad silmad ei takistanud. 1998. aasta Vene kriis lõi valusalt mitut suurt Eesti toidutööstust. Kuigi osa firmasid pankrotistus ja paljud inimesed jäid tööta, oli Vene kriisil üks positiivne tulem. Idaturu kadumine pani toidutööstuste omanikud tegutsema. Saadi aru, et kui tarbija ei näe kala kurbi silmi, siis võib toote eest teenida kõrgemat hinda ja see võib minna kaubaks jõukamatel turgudel. Loomulikult polnud toidutööstuse kaasajastamise ainsaks tõukeks Vene kriis, oluline oli ka valmistumise liitumiseks Euroopa Liiduga ja palju kiirutatud euronõuded. Oluline järeldus on aga see, et väline surve pani tegutsema.

Madalad palgad. Praeguse Eesti probleem on kurbade silmadega töötajad, kes vaatavad vastu moodsate tootmisliinide või kassaaparatuuride tagant. Maksuameti andmeil oli eelmise aasta neljandas kvartalis poolte Eesti töötajate kuupalk 532 eurot või madalam. Heaolu kasvu kiirendamiseks vajab Eesti ärikeskkond Vene kriisiga sarnast raputust, mis sunnib organisatsioone muutustele ja tõrjaks turult firmad, mille äritegevuse alustala on madal palk.

Viimase majandusbuumi ajal räägiti palju sellest, kuidas Soomele kiiresti järele jõuda. Majanduskriisi ajal osutus ettevõtete juhtidele aga pigem väljakutseks, kuidas konkurentidest kiiremini palgakulusid vähendada. Hea tippjuht oli jõuline kulude kokkutõmbaja, saneerija.

See aeg võiks olla nüüd minevik, vähemalt kui järgmise kriisini, ja Eesti ärimaailmas võiksid esile tõusta tippjuhid ning ettevõtted, mille kaubamärk on kiire palgatõus. Alternatiiv on leppida tõdemusega, et kiire palgatõus on ohulik, ja loota, et mõnekümne aasta pärast oleme sama rikkad kui soomlased. Tõenäoliselt ei täituks see lootus kunagi, kui poleks välist survet, mis sunnib firmasid palgatõusu kiirendama.

Palgaturu takistused. Üks abinõu on panna palgaturg efektiivselt toimima. Turu edukaks toimimiseks on kaks olulist eeldust. Turg peab olema võimalikult läbipaistev ja sealt tuleb kõrvaldada tõkked. LHV majandusanalüütik Heido Vitsur on mitu korda juhtinud tähelepanu Eesti palgaturu puudusele. Turg saab oma ülesandeid täita, kui hinnad on teada. Kuna Eestis on inimeste sissetulek üks suuremaid saladusi, siis ei saa ka tööjõuturg normaalselt toimida ning see loob info manipuleerimise võimaluse. Palkade salastamine asetab tipp- ja keskastme juhid mugavustsooni ning aitab juhtimisvigu varjata.

REPLIIK

Kas see ongi IT-osakonna lõpp?

Mida ärikriitilisemat rolli infotehnoloogia mängib, seda rohkem on mõtet kaaluda, kas ettevõtte enda IT-kompetents on selle täitmiseks piisav. Ettevõtte juhi seisukohalt on oluline vastata kahele küsimusele. Esmalt: kas IT on ettevõtte tuumoskus või mitte? Isegi juhul, kui IT on ettevõtte pakkumise keskne osa, on oluline aru saada, kas ettevõtte suudab ise tagada nii kõrge tasemel IT-teenuse kui spetsiali-

TARMO KÄRSNA
Eiloni äriklientide üksuse direktor



„Pigem on IT-juhtide roll ärikriitilisuse kasvades varasemast olulisem.

seerunud teenusepakkuja. Kui kvaliteedinõudmised IT-teenusele on nii suured, et investeerimine ettevõttesiseses kompetentsi loomisesse oleks kulukas või aeganõudev, tasub kaaluda välise eksperdi abi.

Kuna Eesti riigi mina-pildis on IT aukohal, on majasest IT-erilahenduste loomise kiirus suurem. Igaüks tahaks saada osa innovatiivse ettevõtte aupaistest. Ma ei kutsu sugugi üles IT-juhte ametit maha pane-

ma. Pigem on IT-lahenduste ärikriitilisuse kasvades IT-juhtide roll varasemast olulisem. Küll aga võib ennustada, et lähiaastatel ei ole Eesti IT-juhtide põhiline roll mitte oma tiimi mehitamine ja juhtimine, vaid teenusepakkujate ja sisemiste äri-osakondade parima strateegilise sümbioosi leidmine. Kui teenuse tellijaks on hästi informeeritud ja IT-teadlik klient, on potentsiaalne lahendusest tulenev lisaväärtus suurim.

Palgainfo avalikustamiseks võidakse organisatsioonid, kes suudavad maksta töötajatele kutseala keskmisest kõrgemat tasu. Teised oleksid aga sunnitud senisest rohkem pingutama ja otsima võimalusi, kuidas palgatõusuks vajalik raha teenida. Palgainfo avalikustamine ei survesta ainult tööandjaid, vaid tekitab tihedama konkurentsi ka töövõtjate vahel.

Kui palgade avalikustamise nõue hakkaks kehtima ootamatult, siis tekitab see paljudes organisatsioonides konflikte. Seetõttu on mõistlik kehtestada üleminekuperiood ehk anda organisatsioonidele kolm, neli või viis aastat aega end avalikustamiseks ette valmistada.

Turutõkked. Lisaks info kättesaadavuse parandamisele tuleks aga astuda samme, et tööturul oleks võimalikult vähe tõkkesid ja moonutusi. Tasub loobuda juurdunud mõtlevisist, et pikema staažiga töötajad tuleb rohkem kaitsta või hoida. Näiteks sõltub koostamisest ettevõtte pikku tööstaazist. See pole mõistlik seaduspunkt. Mõni ametiühing on kollektiivlepingutesse nõudnud töötaja staažist sõltuvaid hüvesid. Kui töötaastõsta on lihtne, siis töötaastõsta on tööandja seisukohast väga keeruline.

Need tõkked takistavad tööjõuturu efektiivset toimimist ja võiks kaduda koos palgade avalikustamisega.

Eestis on olemas positiivne kogemus riigiametnike ja riigifirmade tippjuhtide palgade avalikustamisega. See praktika ei ole seadnud riigiasutusi tööjõuturul kehvasse olukorda. Sellise info avalikustamine on aidanud ka erasektoris palgasuhteid korrastada ning võimalik, et mõne kutseala palgatõus kiirendada. Ka riigipalgaliste suhtes oleks aus, kui erasektori palgainfo oleks avalik.

Palgade avalikustamise ja tööturul olevate tõkete kaotamisega ei kao loomulikult ära kurbade silmadega töötajad. Kuna aga kõigil osalistel on rohkem infot, siis on ka lihtsam otsustada, mida tuleb teha, et silmad särama hakkaksid.

LHV EKSJUHT PALJASTAB SOTSIAALMEE- DIA ABIL LAENUKLIENDI MAKSEVÕIMET. Eesti ettevõtte Big Data Scoring tõi turule sotsiaalmeedia andmetele tugineva laenuvõime hindamise mudeli.

220 ENERGIA: ÜLE OOTUSTE SUUR KASUM. „Meie majandustulemused on ületanud oodatut mitmekordset,“ tunnistas 220 Energia juhatuse liige Marko Allikson.

JÄÄTMEKÜTUSE TOOTMISE KUULSUSE- TU LÕPP SILLAMÄEL. Keskkonnainvesteeringute keskuse (KIK) abiraha toel Sillamäe prügilas Eesti esimese jäätmekütuse tootmise püsti pannud Ecocleaner on ukсед kinni pannud ning Sillamäe linna ähvardab kohustus prügilast ära vedada umbes 15 000 tonni ümbertöötatud jäätmekütuseid.

KOMMENTAAR

Avalikud palgad vähendaks seletamata **palgalõhet**

Ma ei taha öelda, et ettevõtte- tes sihilikult naisi palgaga diskrimineeritakse. Aga kui personalijuht või ülemus töölepingut allkirjastades teiste sama tööd tegevate inimeste sissetulekupaketile pilku võrdluseks ei heida, on palgalõhe kerge tekkima. Pooldan palkade suu- remat läbipaistvust ka eraette- võtluses: see aitaks kaasa eel- kõige just seletamata palgalõhe vähendamisele.

HILLE HANSO
soolise võrdõigusslikkuse ekspert



”**Ettevõtetele peab jää- ma võimalus töötajaid motiveerida, kuid seda mitte subjektiiv- setel alustel.**

telnud ettevõtete personalijuh- tidega, kellest mitmed kinnita- vad, et naised asuvad enamasti palgavahemiku alumises, me- hed ülemises otsas.

Üks seletamata palgalõhe põhjusi tuleneb sellest, et kol- leegid saavad eri lisatasusid ja boonuseid. Preemiad, auto kas- utamine, kütuse kompensat- sioon, kommunikatsiooniku- lude katmine jms – nende küsi- mised on mehed endiselt hak- kajamad kui naised.

Meil ei ole veel levinud ame- tiühingutesse kuulmine, kes palgaläbirääkimistel kollektiiv-

selt võrdsete palkade eest sei- sab. On ka tunnustatud, et nai- sed alustavad palgaläbirääki- misi madalamalt tasemelt. Sa- muti käivad mehed tihedamini palgakõrgendust küsimas ning toovad julgemini juhtidele väl- ja oma saavutusi.

Objektiivne hindamine. Ole- tame, et inimene soovib kandi- deerida ettevõttes ametikohale. Teades üldist palgataset, oskaks ta juba varem otsustada, kas töökoht teda huvitab ja moti- veerib. Pikemaajalises perspek- tiivis kindlustab see töötaja lo- jaalsuse, sest inimene, kes tun- neb kindlust, et tööandja kõiki võrdset väärtustab, on rohkem motiveeritud.

Ettevõtetes võiks korralda- da töökohtade ning nn töötaja väärtuse objektiivse hindamise. See annaks tööandjale võima- luse selgitada, miks pealtnäha sarnased töökohad on erinevalt tasustatud. Ettevõtetele peab muidugi jääma võimalus vää- rtuslike töötajaid lisaks moti- veerida, kuid see ei tohi toimu- da subjektiivsetel alustel. Li- saks peaks suutma põhjendada, miks ühe või teise palgaga kaas- neb teatud boonuspakett.

KOMMENTAAR

Tööjõu **liikuvus**: Euroopa võimalus kriisiga võidelda

Euroopa Liidu tööpuuduse ta- se 10,9% on vastuvõetamatult kõrge - rohkem kui 26 miljonit inimest on tööta. Noorte töö- puudus on 23,5%, seega ei suu- da tööd leida rohkem kui 5,5 miljonit noort. Kreekas ja His- paanias ületab noorte tööpuu- duse määr juba 55%. Eestis on tööpuudus 9,4% ning noorte tööpuudus 19,3%.

VIVIANE REDING, OLLI REHN
Euroopa Komisjoni asepresidendi



”**Paljud ELi kodanikud kõhklevad ikka veel, kas otsida tööd teises ELi riigis.**

Praegu säilib inimestel, kes ot- sivad tööd teises liikmesriigis, õigus saada oma päritoluliik- mesriigis rahalist abi vähemalt kolm kuud ning mõnel juhul kuni kuus kuud. Terves Euroo- pas aga kulub töötul töö leid- miseks keskmiselt 16 kuud. See- ga on arusaadav, et paljud ini- mesed ei julge võtta riski ja otsi- da tööd teises ELi riigis, eelkõi- ge seepärast, et üha enamatel töökohtadel pakutakse lühiaja- lisi lepinguid.

Hoolimata töötuse kõrgest tasemest suureneb täitmata töökohtade arv ning ettevõtja- tel on raskusi kvalifitseeritud tööjõu värbamisega. Samal ajal puuduvad inimestel muudes riikides ja piirkondades töövõi- malused.

Tööjõu liikuvus on majandus- liik vajadus. ELi riikide SKP on pikas perspektiivis suurenenud hinnanguliselt peaaegu 1% tä- nu ELi laienemise järgsele liiku- vuse kasvule.

ELi kui terviku jaoks on vii- mase aja ELi-sises liikuvuse mõju SKP-le võrdne ligikaudu 24 miljardi euro suuruse kol- lektiivse sissetuleku suurene- misega ELi kodanikele.

Liikmesriigid peaksid täie- likult ära kasutama praeguse- te eeskirjade võimalusi, et luba- da töötajatel saada töötushü- vitist kuni kuus kuud ajal, mil nad otsivad tööd teises liikmes- riigis, ning suurendama koos- tööd riiklike tööturuasutuste vahel, et tagada töötajatele tu- lemuslik abi kõikjal ELis.

Ikka veel puudub tõeline Euroopa tööturg. Kuidas saab Euroopas olla tõeline ühtne turg ja euroalal ühisraha, ilma et oleks võimalik tööjõu täie- lik vaba liikumine koos kaupade, teenuste ja kapitali vaba lii- kumisega? Meie eesmärk on Euroopa Liit, kus kõik kodani- kud saavad vabalt otsida tööd mis tahes riigis, täpselt nagu Ameerika Ühendriikide koda- nikud saavad liikuda New Yor- gi, Michigani ja Austini vahel. Paljud ELi kodanikud kõhk- levad ikka veel, kas otsida tööd teises ELi riigis, sest nad mu- retsevad selle pärast, mis juh- tub, kui nad ei leia kiiresti tööd.

Äriteenused

reklaam

TEL 667 0105, reklaam@aripaev.ee

SUURES KOGUSES KASUTATUD KONTORIMÖÖBLIT!

45€ (sisaldab km)

MARTELA RULOOKAPP

Tähetorni 21j, Tallinn
Tel 552 6608

www.Apuneks.ee

Pakume

TÖÖRIISTADE ANKRUTE MÄHKIMIST

- B-kategooria uusi ankruid
- Elektriliste seadmete remont
- Kaabli toodete valmistamine

telefon 453 1551
www.profikaabel.ee

ROIGASAIAD OÜ

Roigasaedade valmistamine ja paigaldamine

tel 509 2933 • info@roigasaiad.ee
www.roigasaiad.ee

ML-TRANSPORT

Osakoormate vedu tagaluukautodega TALLINN – HELSINKI – TALLINN

Enne kl 12 tellitud veos järgmisel tööpäeval sihtkohas!

tel: +372 505 5074
info@mltransport.ee

www.mltransport.ee

Valmisfirmade müük, äri- ja mittetulundusühingute asutamine

Firma kätte 24H jooksul! Suur nimevalik

www.wasp.ee info@wasp.ee tel 677 0155 mob 51 12 061

wasp project

Peaga töötaja

Äripäev on osa 200aastase ajaloo Skandinaavia suurimast meediafirmast Bonnier Grupp. Asutamisest alates 1989. aastal on Äripäev vahendanud informatsiooni Eesti juhtidele, et muuta ärikeskkond läbipaistvaks ja kõigile võrdsed võimalusi pakkuvaks. Praeguseks oleme kasvanud laia tooteportfelliga Eesti juhtivaks ettevõtetele suunatud info pakkujaks.

Äripäev otsib reklaamiosakonda **reklaamikujundajat -toimetajat,**

kes vastutab reklaamide õigeaegse ja korrektsel kujul ilmumise eest veebides, ajakirjades ja ajalehtedes.

Kelle tööülesannete hulka kuulub reklaamiklientidega reklaamikujunduste valmistamine, kooskõlastamine, reklaamide ettevalmistus veebilehele, ajakirja ja ajalehte panekuks.

Kandidaadilt ootame

- head suhtlemisoskust
- korrektsust, täpsust, kohusetundlikkust ja pingetaluvust
- kiiret õppimisvõimet
- head tehnilist taipu
- orienteerumist veebistatistikas
- väga head inglise keele oskust
- vene keele oskust suhtlustasandil
- valmisolekut meeskonnatöös
- teadmisi trükiettevõtmisest ja värviprofiilidest
- CSS- ja HTML-keele oskust
- oskust kasutada kujundusprogramme (InDesign, Illustrator, Flash, Photoshop)

Pakume

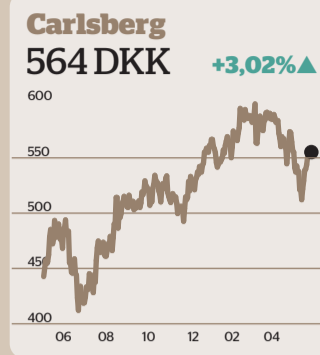
- väljaõpet ja tasuta koolitusi
- moodsaid töövahendeid ja -keskkonda
- rõõmsameelseid ja toetavaid töökaaslast
- karjääri võimalusi
- võimalust üliõhudsalt sportida ja vaba aega veeta

Sooviavaldus ja CV märgusõnaga "reklaamitoimetaja" saata **10. maiks** aadressil Pärnu mnt 105, 19094 Tallinn, või e-postiga asso.laido@aripaev.ee. Info telefonil 667 0072, Asso Laido

Äripäev

TÕUSJA

Carlsbergi esimese kvartali tulenumused ületasid analüütikute ootusi.

**LANGEJA**

Prantsuse energiatootja andis käibehoiatuse.



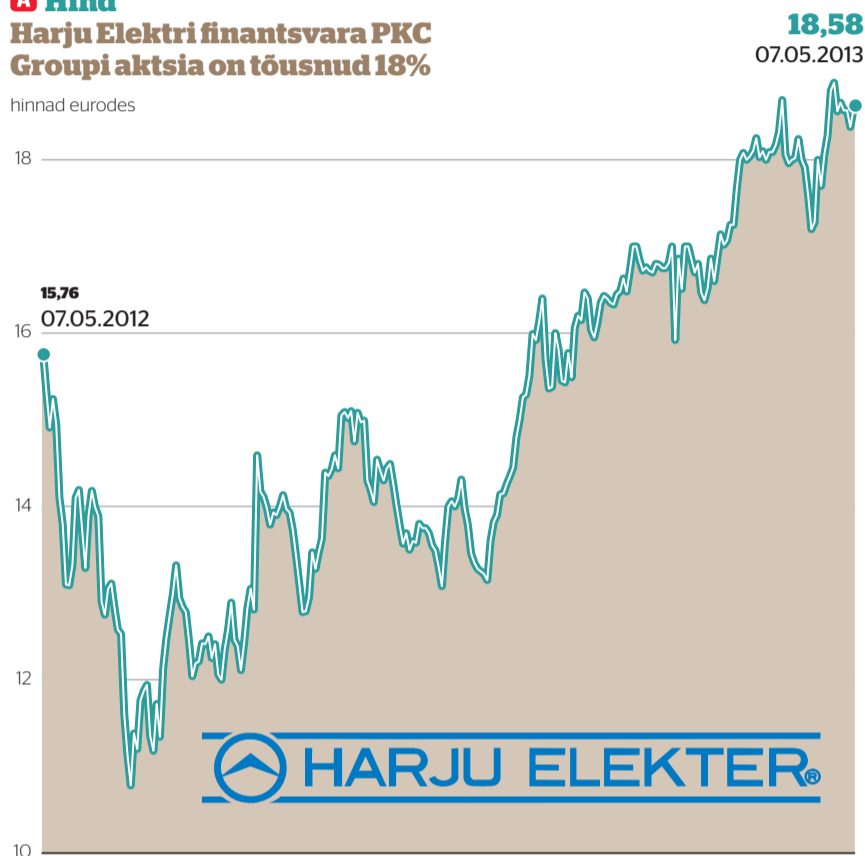
ÄRIPÄEV 8. mai 2013

toimetaja Romet Kreek, tel 667 0398, e-post romet.kreek@aripaev.ee

Hind

Harju Elektri finantsvara PKC Groupi aktsia on tõusnud 18%

hinnad eurodes



ALLIKAS: BLOOMBERG

„Ehkki meie rahavood on tugevad, siis heal hinnatasemel PKC Groupi aktsiat müües kindlustasime kontserni puhaskasumi kasvu.“

Harju Elektri juhatuse esimees Andres Allikmäe

TULEMUS

Harju Elekter ootab paremaid kvartaleid.

Katsetati Ukrainas

ROMET KREEK
romet.kreek@aripaev.ee



Lähikvartalitel loodame positiivset arengut oma perspektiivsetel turgudel Skandinaavias, samuti Soome eksporditööstuse seisakust taastumist, kirjutas Harju Elekter börsiteates. Ettevõtte ärikasum kahanes järsult, kuid PKC aktsiate osaline müük aitas puhaskasumil kasvada. „Vaatomata sesoonsetele mõjutustele ja Põhja-Euroopa regiooni majanduslikule ebakindlusele suutsime 2013. aasta esimese kvartali lõpetada Harju Elektri kontserni jaoks ootuspäraste tulemustega,” teatas ettevõtte.

Keila ettevõtte käive vähenes aastaga 2,4%, 11,39 miljonile eurole. Käive vähenes marginaalselt Eestis (-0,27 miljonit eurot) ja Soomes (-0,20 miljonit eurot), tulud kasvasid Leedus (0,27 miljonit eurot) ja muudel turgudel, sh Norras ja Venemaal, (0,19 miljonit eurot). Uue turuna lisandus Ukraina.

Väiksema lisaväärtusega toodete müük. Ärikasum vähenes aastaga ligi 50%, 188 000 eurole. Ärikasumi langus oli tingitud peamiselt väiksema lisaväärtusega toodete hulga suurenemisest kontserni Soome ja Leedu tütarettevõtete tooteportfellides.

Harju Elektris oli kvartalis keskmiselt 27 töötajat rohkem tööl kui mullu I kvartalis. Töötajaid oli 462. Vaatomata töötajate arvu kasvule on tööjõukulud aruandekvartalis 5,9% kahanenud. Keskmine töötasu vähenes aastaga 13%, 1520 eurole.

I kvartali puhaskasumi ematettevõtte omanike

PKC Groupi aktsiate müük, aga mitte toodete müük, tõi seekord puhaskasumi kasvu. FOTO: RAUL MEE

osa kasvas 20%, 698 000 eurole. Kvartalis müüdi 30 000 PKC Groupi aktsiat, millest saadi 453 000 eurot finantstulu.

PKC Groupi aktsionäride üldkoosolek, mis toimus 4. aprillil, otsustas maksta dividende 0,70 eurot aktsia kohta. Harju Elektrile kuulub 1 354 641 PKC Groupi aktsiat. Dividenditulu 948 000 eurot kajastub 2013. aasta II kvartali kasumis. Soomes dividendidelt kinni peetud tulumaks 15% tähendas 142 000 eurot ja seega on II kvartali rahavoog investeerimistegevusest 806 000 eurot. Dividendid kanti aktsionäride pangakontodele 16. aprillil 2013.

LHV teeb ettevalmistusi analüüsiks. PKC Group Oyj aktsia turuhind tõusis kvartaliga 2,62 euro võrra ning viimasel kauplemispäeval maksis aktsia Helsingi börsil 18,05 (2012 I kv - 17,19) eurot. Aktsiate ümberhindluse kasumi 3,5 (2012 I kv - 8,0) miljoni euro võrra kasvas ka ümberhindluse reserv omakapitalis.

PKC Groupi aktsiate turuväärtus moodustas eilse seisuga 56% Harju Elektri turuväärtusest, mis näitab, kui oluline on PKC Groupi aktsiaosalus ettevõttele.

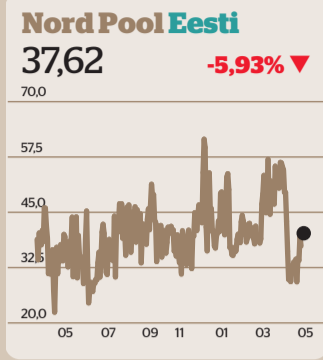
Analüütikutest kattis Harju Elektrit veel jaanuaris Swedbanki analüütik Kristo Sepp, kuid tema lahkumisega pangast ei ole Swedbank enam ettevõtet analüüsinud. LHV pank veel Harju Elektrit analüüsiga ei kata, kuid selles suunas on esimesi samme juba astunud, ütles LHV panga analüütik Joonas Joost.

triljonit dollarit läheb USA-l järgmise 50 aasta jooksul vaja, et pidada üleval riigis illegaalselt viibivaid immigrante.

ELEKTER Eratarbijad peaksid arvestama, et elektrienergia hinnale lisandub lepingus ka käibemaks.

VALUTA Eurot mõjutavad poliitilised mured euroala suurimates riikides.

INTRESS Euroopa Keskpank ei pruugi enam baasintressimäärasid langetada.



Ä RAHA

reklaam

Kommertsbankade intressitooted

Table comparing interest rates of commercial banks. Columns include bank name, average interest rate, and specific rates for different terms (1 month, 2 months, 3 months, 6 months, 9 months, 1 year, 2 years, 3 years, and minimum sum).

Table showing interest rates for different banks under 'tähtajaline hoisus % USD'. Columns include bank name and interest rates for 1 month, 2 months, 3 months, 6 months, 9 months, 1 year, and minimum sum.

Pankade kontaktandmed

Contact information for various banks: SWEDBANK, TALLINNA ÄRIPANK, NORDEA PANK, CITADELE PANK, and BIGBANK.

Kursid on päeva jooksul korrigeeritavad * maks 1999 eurot ** juriidilise isik ** tavades tähtajalise hoise internetipangas, on intressimäär kuni 0.10% kõrgem (3) personaalpank, klientidele (4) kontoris (6) internetipanga tähtajaliste hoistele (7) päevaloju kontojärgilt, (9) juriidilisele isikule/ eraisikule (10) LHV Pangal minimaalselt jäagilt **** 2- ja 3aastaste hoiste intressimäärad tutvumiseks kontaktteerude pangaga

Swedbank M-investor advertisement. Text: 'Väärtpaberid vaid sõrmeviipe kaugusel! Uudne võimalus jälgida väärtpaberitega toimuvat mobiilis ja teha tehinguid ka siis, kui arvutit ei ole käepärast.'

Ä BÖRS

Tallinn 07.05

Table of stock market data for Tallinn on May 7, 2015. Columns: aktsia, sulgemishind, muutus, käive, P/E, ROE, P/B, divid. tootlus.

Ä VALUTA

Euroopa Keskpank

EUR/SEK ▼ 8,5355

EUR/RUB ▲ 40,6496

Table of currency exchange rates for various countries and currencies like AUD, BGN, CNY, HKD, etc.

Riia 07.05

Table of stock market data for Riga on May 7, 2015.

Vilnius 07.05

Table of stock market data for Vilnius on May 7, 2015.

Helsingi 07.05

Table of stock market data for Helsinki on May 7, 2015.

Ootame ka ärikasumi rentaabluse taastumist

Harju Elekter kasvatas I kvartali puhaskasumit tänu PKC Groupi 30 000 aktsia müügitahingule. Järel on 1,35 miljonit aktsiat. Äripäev huvitus ettevõtete aktsiate müügistrateegiast.

tuntav, aga kui on müüginumbriid vaoshoitumad, siis ka sissetulekud väiksemad.

Kas PKC Groupi aktsiate müümisel on ettevõttel mingi strateegia, näiteks regulaarne müük, või vaadatakse seda eraldi läbi vastavalt rahavoo vajadustele? Selle finantsvara müüki vaadatakse alati vajaduse ja võimaluse põhisel.

Millest oli tingitud Ukraina turule sisenemine ja millised on Harju Elektri plaanid sellel turul? Tegemist esialgu veel ühekindse projektiga ja mitte määramas summas, kuid aeg näitab, kuidas meie võimalused Ukrainas ennast kätte mängivad.

Majandustulemustes on kirjas, et lähikvartalitel loodate positiivset arengut oma perspektiivsetel turgudel Skandiinaavias, samuti Soome eksporditööstuse seisakust taastumist. Kas see tähendab, et Harju Elekter ootab ka ärikasumi väiksemat langust? Kahtlemata ootame ka ärikasumi rentaabluse taastumist.

Kas keskmise töötasu languse taga on tulemuspalkade muutus või midagi muud? I kvartalis ei ole veel tulemuspalkade mõju

Kütused 07.05

Table of energy prices for different fuels like Nafta IPE, Mootoribensiin, etc.

Värvilised metallid 06.05

Table of prices for various colored metals like Alumiinium, Vask, etc.

Põllumajandus 07.05

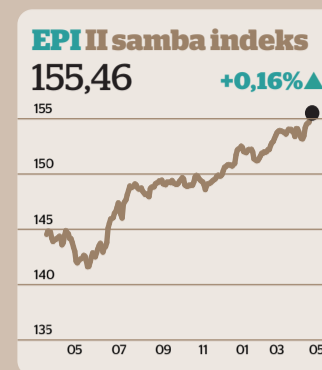
Table of agricultural product prices like Kohv, Valge suhkur, Kakao, etc.

Väärismetallid 07.05

Table of precious metal prices like Kuld, Plaatina, etc.

Allikas: Bloomberg, kella 17 seisuga

22 INVESTOR investeerimisfondid



ÄRIPÄEV 8. mai 2013
toimetaja Romet Kreek, tel 667 0192, e-post turud@aripaev.ee
reklaamiosakond, tel 667 0105, e-post reklaam@aripaev.ee

MITMEKESINE PERSONALITÖÖ

Pp PERSONALI PRAKTIK mai 2013/15

Optimismi hindav Anu Laineste

Ajakirja peatoimetaja **Kristi Mikiver**

Äripäev Tellimisinfo telefonil 667 0100 • e-post: pp@aripaev.ee

ÄRIPÄEVA KOOLITUS

16.-17. mail

KONFLIKTI JUHTIMINE

Kuidas ettetulevate konfliktidega tulemuslikult toime tulla?

Koolitus annab:

- teadmised isikutevahelistest konfliktidest;
- oskuse diagnoosida konkreetseid konflikte;
- oma konfliktikäsitluse ja -käitumise mõistmise tööalaste konfliktide kontekstis;
- oskuse teadlikult tegutseda erinevates konfliktisituatsioonides;
- oskuse suunata konflikti konstruktiivse lahenduse suunas ja valida õige tegutsemisviisi osapoolte vaheliste sassis suhete korraldamiseks.

Koolitaja on dr **TÖNU LEHTSAAR**
Koolituse hind on 449 eurot (km-ga 538,8 eurot)

Täpsem kava aadressil www.koolitus.aripaev.ee
Info ja registreerimine telefonil 667 0100 või elektronposti aadressil koolituskeskus@aripaev.ee

Äripäev

FONDID reklaam

Avaron Asset Management 06.05

	ost	müük	NAV	riski-aste	% aasta algusest	tootlus (p.a) %			fondi maht
						12 kuud	3 aastat	5 aastat	
Avaron Areneva Euroopa Fond A, EUR	3,46	3,59	3,52	12,32	8,35	7,23	2,80	3,17	19 186 239
Avaroni Privaatportfell B, EUR	13,59	13,59	13,59	3,45	4,00	7,35	6,68	-	5 714 880
Avaron Ida-Euroopa Võlakirjafond A, EUR	10,78	10,78	10,78	1,80	3,20	-	-	-	5 669 623

Compensa Life 03.05

	ost	müük	NAV	riski-aste	% aasta algusest	tootlus (p.a) %			fondi maht
						12 kuud	3 aastat	5 aastat	
Kasvuportfell, EUR	-	-	1,40	-	6,30	21,00	7,70	5,00	5 676 080
Võlakirjaportfell, EUR	-	-	11,94	-	1,20	5,40	4,20	-	566 158

Kasvuportfelli mahu info on antud seisuga 30.04.2013. Võlakirjaportfelli mahu info on antud seisuga 30.04.2013.

Danske Capital AS 06.05

	ost	müük	NAV	riski-aste	% aasta algusest	tootlus (p.a) %			fondi maht
						12 kuud	3 aastat	5 aastat	
Danske Pension 25, EUR	0,97	0,98	0,98	1,08	2,18	7,23	2,80	3,17	10 898 557
Danske Pension 50, EUR	1,13	1,14	1,14	1,48	2,97	8,29	2,66	3,21	149 608 776
Danske Pension Intress, EUR	0,88	0,89	0,89	0,69	1,28	6,06	3,07	3,67	3 463 111
Vabatahtlik Pensionifond									
Danske Pension 100 Pluss, EUR	1,42	1,46	1,44	7,49	4,48	11,27	5,11	4,88	3 101 929
Vabatahtlik Pensionifond									
Danske Pension Intress Pluss, EUR	0,76	0,78	0,77	3,00	1,06	5,85	2,94	-	203 631

Info teiste Danske Capitali ja Danske Invest fondide kohta on avaldatud veebilehel www.danskecapital.ee.

ERGO Funds 06.05

	ost	müük	NAV	riski-aste	% aasta algusest	tootlus (p.a) %			fondi maht
						12 kuud	3 aastat	5 aastat	
ERGO Pensionifond 2P1, EUR	0,92	0,93	0,93	0,00	1,00	4,04	3,05	4,23	8 455 011,94
ERGO Pensionifond 2P2, EUR	1,12	1,14	1,14	1,88	3,62	7,19	3,31	1,92	42 611 140,63
ERGO Pensionifond 2P3, EUR	0,64	0,65	0,65	2,59	4,78	7,79	-	-	1 372 398,77
ERGO Pensionifond 3P1, EUR	0,87	0,89	0,88	2,06	4,25	7,75	3,06	-	419 699,73
ERGO Pensionifond 3P2, EUR	0,91	0,93	0,92	2,77	5,06	8,89	3,46	-	337 857,11
ERGO Pensionifond 3P3, EUR	0,86	0,88	0,87	3,72	5,32	7,11	0,12	-	318 167,60

LHV Varahaldus 06.05

	ost	müük	NAV	riski-aste	% aasta algusest	tootlus (p.a) %			fondi maht
						12 kuud	3 aastat	5 aastat	
Pensionifond L, EUR	1,39	1,40	1,40	2,06	2,95	7,54	5,73	5,15	176 275 178
Pensionifond M, EUR	1,11	1,12	1,12	1,37	2,16	6,91	5,00	6,63	27 056 349
Pensionifond S, EUR	1,18	1,19	1,19	0,79	1,26	5,30	4,00	7,61	38 446 851
Pensionifond XL, EUR	1,19	1,20	1,20	2,29	4,27	9,06	5,80	5,03	40 123 708
Pensionifond XS, EUR	1,09	1,10	1,10	0,72	1,10	6,10	4,37	7,50	8 829 564
Täiendav Pensionifond, EUR	1,32	1,33	1,33	8,18	4,49	9,41	5,84	3,41	4 942 442
LHV Pärsia Lahe Fond A, EUR	9,76	9,86	9,86	12,29	20,11	24,03	12,20	-1,36	-
LHV Pärsia Lahe Fond B, EUR	6,23	6,30	6,30	12,36	20,11	24,03	12,19	-1,36	6 759 355
LHV Maailma Aktsiad Fond A, EUR	8,25	8,33	8,33	15,53	2,90	4,41	1,22	-2,43	-
LHV Maailma Aktsiad Fond B, EUR	5,27	5,32	5,32	15,53	2,90	4,41	1,21	-	1 411 402

Nordea Pensions Estonia 06.05

	ost	müük	NAV	riski-aste	% aasta algusest	tootlus (p.a) %			fondi maht
						12 kuud	3 aastat	5 aastat	
Nordea Pensionifond A, EUR	0,94	0,95	0,95	2,23	4,32	7,91	4,76	-	53 277 370,21
Nordea Pensionifond A Pluss, EUR	0,77	0,78	0,78	2,83	5,43	9,06	4,86	-	5 793 631,20
Nordea Pensionifond B, EUR	0,90	0,91	0,91	1,50	2,71	7,25	4,56	-	11 486 375,69
Nordea Pensionifond C, EUR	0,83	0,83	0,83	0,77	1,22	4,88	3,46	-	2 091 659,74
Nordea Pensionifond Aktsiad 100, EUR	1,14	1,16	1,15	12,06	7,41	11,9	6,18	-	3 488 802,85
Nordea Pensionifond Intress Pluss, EUR	0,72	0,73	0,72	0,00	2,65	6,97	-	-	546 932,22

Fondivalitsejad

AVARON ASSET MANAGEMENT Narva mnt 5-58, Tallinn 10117, tel 664 4205, faks 664 4201, info@avaron.ee, www.avaron.ee	AS GA FUND MANAGEMENT Roosikrantsi 11, Tallinn 10119, tel 680 2680, faks 680 2681, info@gafm.ee, www.gafm.ee	NORDEA PENSIONS ESTONIA AS Liivalaia 45/47, Tallinn 10145, tel 710 1250, faks 710 1251, eesti@nordea.com, www.nordea.ee
DANSKE CAPITAL AS Narva mnt 11, Tallinn 15015, tel 675 2295, faks 675 2895, funds@danskebank.ee, www.danskecapital.ee, www.danskebank.ee	AS GILD PROPERTY ASSET MANAGEMENT Swiss House, Roosikrantsi 11, Tallinn 10119, tel 680 2630, faks 680 2631, info@gildrealestate.com	AS SEB VARAHALDUS Tornimäe 2, Tallinn 15010, tel 665 6565, faks 665 7122, fondid@seb.ee, www.seb.ee
ERGO FUNDS AS A. H. Tammsaare tee 47, Tallinn, tel 610 6500, faks 610 6501, funds@ergo.ee, www.ergo.ee	LHV VARAHALDUS AS Tartu mnt 2, Tallinn 10145, tel 680 0400, faks 680 0402, info@lhv.ee, www.lhv.ee	SWEDBANK INVESTEERIMISFONDID AS Liivalaia 8, Tallinn 15038, tel 631 1606, faks 631 1636, funds@swedbank.ee, www.swedbank.ee/fondid

Maaklerifirmad

COMPENSA LIFE VIENNA INSURANCE GROUP SE Roosikrantsi 11, Tallinn, tel 610 3000, faks 610 3010 info@compensalife.ee, www.compensalife.ee	VERSOBANK AS Pärnu mnt 12, Tallinn, tel 680 2500, faks 680 2501	MANDATUM LIFE INSURANCE BALTIC SE Viru väljak 2, Tallinn, tel 681 2300, info@mandatumlife.ee, www.mandatumlife.ee
LHV Tartu mnt 2, Tallinn, tel 680 0400, faks 680 0402	DANSKEBANK Narva mnt 11, Tallinn, tel 630 2104	SWEDBANK AS Liivalaia 8, Tallinn, tel 631 0310, faks 631 0410
	SEB ENSKILDA EQUITIES Tornimäe 2, Tallinn, tel 665 6622, faks 665 6802	

TEGIJA TURUL



Tim Cook: Windows 8 on nagu rösteri ja külmiku ühendamine - midagi, mis on tehniliselt võimalik, kuid tarbijale see meeltemööda ei ole.

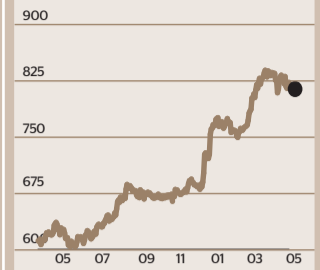
Selliste sõnadega kostitas Apple'i juht eelmise aasta oktoobris Microsofti enne uue Windows 8 valmimist. Uue operatsioonisüsteemi-ga astus Microsoft esimese sammu tahvelarvutite maailma.

OMX TALLINN

52 nädalat

Tallinna börsi üldindeks, kajastab põhi- ja lisanimikirja aktsiate liikumisi.

822,29 +0,64%



perioodi kõrgeim 842,16
perioodi madalaim 585,08

TÕUSJAD



Valmieras Stikla

1,31 EUR

+9,17%

Skanska

117,20 SEK

+6,55%

Heidelbergcement

56,91 EUR

+5,16%

Outokumpu

0,59 EUR

+5,00%

Toyota Motor

5760 JPY

+4,92%

Nokia Oyj

2,71 EUR

+4,30%



Saksamaa börsiindeks DAX tegi eile uue rekordi, kui puudutas ära 8185,50 punkti.

Jaapani aktsiad kriisieelsel tasemel

Tõusvate aktsiate maa Jaapan jõudis eile uue olulise tähiseni, kuna aktsiaindeks Nikkei kerkis üle 14 000 punkti taseme, mis on viie aasta kõrgeim. Tõusule aitas kaasa ka nõrgenenud jeen.

Viimase kahe nädala jooksul on Nikkei kaubelnud 13 600 ja 13 970 punkti vahemikus. Kauplemismahud olid enne pühi ja pikka nädalavahetust väikesed. Kuid eile, mil Jaapani börs taas avati, oli optimism tagasi. Nikkei lõpetas kauplemispäeva 3,5 protsenti kõrgemal, 14 180 punktil.

Selle aasta algusest on Nikkei aktsiaindeks tõusnud 34 protsenti. Nikkei tõusu on toetanud nõrgenenud jeen, mis on Jaapani eksportivatele ettevõtetele välisurgudel eeliseid andnud. Sel aastal on jeen USA dollari vastu langenud 14 protsenti ning nädalaga 1 protsendi.

Jaapani börs, mis avanes pärast pikemat pühade nädalavahetust, reageeris Euroopa Keskpanga intressimäära langetusele ning oodatust paremale USA aprilli töötusemäärale.

Jeenil veel langemisruumi on. USA dollar liikus jeeni vastu tagasi üle 99 jeeni taseme ning lähenes psühholoogiliselt tähtsale 100 jeeni tasemele. "Me ootame, et 100 jeeni tase murtake varsti, kuna välismaine nõudlus Jaapani ja valitsuse pensionifondide järele on tõusuteel," ütles Crédit Agricole'i globaalsete turgude juht Mitui Kotechha Wall Street Journalile.

Ekspordile orienteeritud ettevõtted tegid suurima tõusu. Toyota aktsia tõusis 4,9%, Nissan 3,9%, Sony 6,4% ning Fanuc 4,7%.

Ekspertide sõnul jätkavad Jaapani suurimad eksportijad välismaale investeerimist. "Enamik autotootjaid teenib suurema osa oma kasumist väljaspool Jaapanit - eelkõige USA-s, Hiina ning Kagu-Aasias. Jaapani autoturule on pikemas perspektiivis oodata langust, kui välismaised turud jätkavad kasvamist.

"Vaatamata valuutavahetuskursile jätkavad Toyota, Nissan ja Honda välismaale investeerimist," ütles Advanced Researchi Jaapani tegevdi- rektor Koji Endo CNBC-le.

Analüütikute sõnul võib peaminister Shinzo Abe panna autotööstusele sisse kõrgema käigu.

A RAINER SAAD
rainer.saad@aripaev.ee



100 jeeni tase murtake varsti.

Crédit Agricole'i globaalsete turgude juht Mitui Kotechha

VÄLISMAJANDUS

Nordea: Prantsusmaa kui ettevõte

Kui Prantsusmaa oleks ettevõte, siis oleks ta juba 40 aastat järjest kahjumis, ütles Nordea üleilmse analüüsi juht Steen V. Grondahl üle-eile Tallinnas toimunud seminaril.

Prantsusmaa ei ole 40 aasta jooksul saanud riigieelarvet plussi. Kes laseks sellisel ettevõttel tegutseda? Prantsusmaa alustas väga väikse võla-koormaga, kuid iga aastaga kulud muudkui kasvasid. Midagi suurt ja järsku ei toimunudki, kuid ajapikku on võla suhe majandusse kasvanud 90 protsendini.

Nordea ootab maailmamajanduse aeglast pööret paremusele. See käib siiski USA ja Aasia (Hiina), mitte euroala kohta.

Euroalas on hulgaliselt kriise - nii erasektori kui ka valitsuste võlakriis, majandusstruktuuri kriis, konkurentsivõime kriis, panganduskriis, usalduskriis, poliitiline kriis ja institutsionaalne kriis. Nordea hinnangul on euroala disainitud poliitikud ning tegemist ei ole optimaalse valuatsooniga. Euro on riigita valuuta. Vaid Euroopa Keskpank suudab kiiresti tegutseda, 17 euroala valitsust seda ei suuda.

Eri riikide ja valitsuste vahel on suured erinevused: ladina ja germaani vaade majandus- ja rahapoliitikale on erinev. Erimeelsused on selles, mis kriisi põhjustas ning milline on õige ravi (palju kärpida?). Erinev on tahe anda otsustusvõim Euroopale ning lõpuks puudub Euroopal tulevikunägemus ehk visioon. Seda lihtsalt pole.

TULEMUS

HSBC kasum parem kui oodatud

Euroopa suurim pank HSBC teatas esimese kvartali maksueelseks kasumiks 8,43 miljardit dollarit, mis on 34 protsenti rohkem kui eelmisel aastal samal ajal.

Pank kärpis kulusid ning vähendas halbade laenude kohustusi.

Analüütikud prognoosisid HSBC maksueelseks kasumiks 8,1 miljardit dollarit.

Panga esimese taseme omavahendite määra (core Tier 1 capital ratio) tugevnes 12,3 protsendilt 12,7 protsendile.

LANGEJAD



E.On

262,40 Gbp

-14,11%

Philips

20,52 EUR

-4,43%

Nutreco NV

34,73 EUR

-3,03%

Ruukki

0,40 EUR

-2,44%

City Service

1,80 EUR

-1,63%

AIG

44,82 USD

-1,45%



Euroala võlakriisi tõttu on paljud itaallased, hispaanlased ja kreeklased emigreerunud Saksamaale.

ÄRIPÄEVA KOOLITUS 6. JUUNIL

Kaasaegse marketingi, teenindusjuhtimise ja suhete turunduse teerajaja **dr Christian Grönroosi** koolitus

LUBADUSTE JUHTIMINE TURUNDUSES JA TEENINDUSES

Kuidas kasvatada kliendi rahulolu ja lojaalsust?

Äripäeva koolitus on kõigile, kelle igapäevatööks on turunduse-, teeninduse- või inimeste juhtimine ning kliendisuhete eest vastutamine.

Täpsem programm aadressil www.koolitus.aripaev.ee

SOODUSHIND: 24. maini 179 eurot (km-ga 214,8 eurot)

Koolituse hind on 249 eurot (km-ga 298,8 eurot)

Äripäev

Info ja registreerimine telefonil 667 0100, elektronposti aadressil koolituskeskus@aripaev.ee või koduleheküljel www.koolitus.aripaev.ee

ESIMEST KORDA EESTIS!

