

# EESTI PÄEVALEHT

## ESTNISKA DAGBLADET

Neljapäeval, 11. jaanuaril 1996 Nr. 2 (6050)

## Kas Svenska Tobaks AB kolib Eestist Venemaale?

Pressikonverentsil Tallinnas teatas Svenska Tobaks AB president Lars Elmenius, et ettevõtte kaalub tootmise lõpetamist Eestis ja selle üleviimist mujale.

Leht "Äripäev" teatas umbes samaaegselt, et Svenska Tobaks juba on külmunud oma investeeringud Eestis. Selle asemel toimub aktiivne tegevus mingi sigarettidehase leidmiseks Venemaal. Sel juhul avaneks suur Vene

turg, mis praegu on praktiliselt suletud topeellitumaksude tõttu, mida Venemaa on poliitilistel kaalutlustel sisse viinud Eesti ekspordi piiramiseks.

Elmenius teatas, et investeeeringud on katkestatud, kuna alates 1. jaanua-

rist ei kehti Eesti Tubaka tootangu suhtes enam soodusaktsiis ja sellisel juhul ei ole otstarbekas tootmist tegevuse jätkamine Eestis. Need soodustused andis valitsus 1993. aastal.

(Järg lk. 11)

## Võimuvõitlus Eesti Ap. Õigeusu Kiriku vara üle

9. detsembril toimus Tallinnas ristikäik, mildest kirjutas ka "Eesti Päevaleht". Selle taga on konflikt juba vanast ajast, mis põhineb selles, et Eesti Apostlik Õigeusu Kirik (EAÖK) enne okupatsiooni kuulus Konstantinoopoli alla. Okupatsiooni ajal summiti kirik Moskva patriarhaadi alla.

1944. a. põgenes ta koos 22 preestriga Rootsi. Eestisse jäinud vaimulikest saadeti osa Siberisse ja mõne saatus on tänapäevani tundmatu.

1945. aastal moodustati vägivaldselt Moskva patriarhaadi Eesti piiskopkond. Alles 1992. aastal tunnustas Moskva patriarhaat jälle Eesti kiriku autonoomiat.

1993. a. andis Moskva ja kogu Venema patriarh Aleksius II Vene Õigeusu Kiriku Eesti piiskopkonnale piiratud iseseisvuse. Kuid tänaseni ei ole piiskop Korneliuse piiskopkond riigi seadustele vastavalt registreeritud.

Kui möödunud aasta veebruaris Konstantinoopoli patriarhaadi kõrgeid vaimu-

likud Eestis käisid, selgus, et 48 kokku 84-st kogudusest Eestis soovib taastada kaanonilist suhet Konstantinoopoli. Seda teotas siis ka Eesti siseminister.

EAÖK ülempreester Emmannel Kirss jutustab järgmiselt konflikti algusest:

– Eesti iseseisvuse taastamise järel taheti EAÖK taastada järjepidevuse alusel. Kuid Moskvas tulnud põhikirjas pakuti kiriku nimeks Vene Õigeusu Kirik Eestis.

Sellega polnud piiskopkonna nõukogu rahul. Vastavalt kirikule ja koguduste seadusele registreeriti end Eesti Apostliku Õigeusu Kiriku nime all. Seepeale tahis Moskva piiskopkond endale sama nime, kuid seaduse järgi pole see võimalik.

Isa Emmanuel:

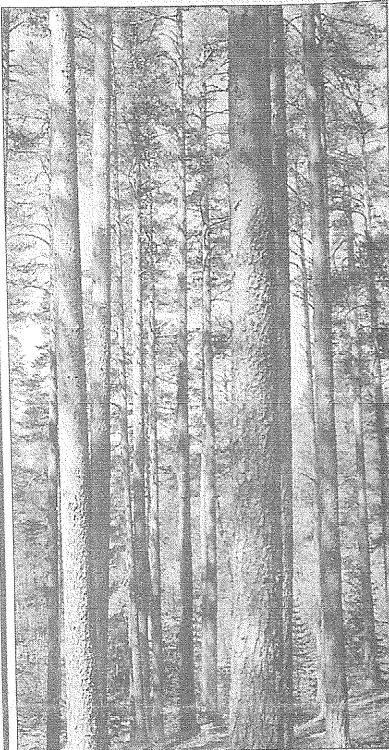
– Selle asemel, et ennast teise nime all registreerida, hakkasid nemad meelt avaldama. Nad ajavad oma poliitikat. Siin ei ole usuga midagi tegemist.

Piiskop Kornelius on keelustanud isa Emmanueli tegevuse, kuid Emmanuel tegutsseb edasi.

Eestis on praegu umbes 50 000 eestikeelset õigeusklikku. Tallinna ainsal eestikeelset kogudusel on umbes 2 000 liiget.

EAÖK-i ei ole praegu Eesti piiskoppi. Kiriku sinine aasid. See on hea märk ja seda juhib ülempreester Nikolai Suursõit. EAÖK ülemhingeekarjaseks on Stockholmis metropoliit Pavlos.

(Järg lk. 11)



SIRGED TÜVED Baltikumi metsades ootavad transporti Rootsi vabrikutesse.

## Balti metsa väljavedu Rootsi kasvab

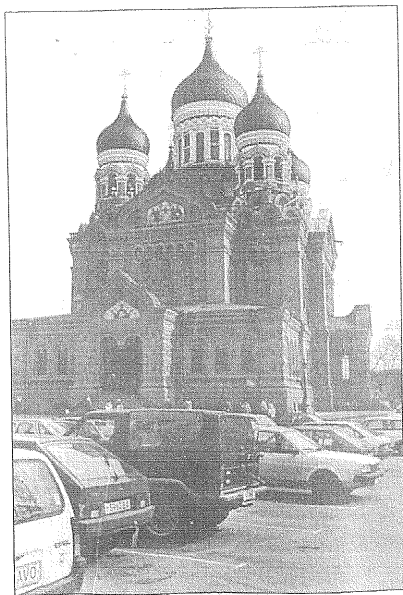
Lühikese ajaga on metsaeksport Baltikumist Rootsi kasvanud üheks tähtsamaks eksportlaks.

Suurte laevade ja praamidega veetakse metsasaadused, peamiselt palgid, rootsi sadamatesse, kus neid võtab vastu kas Stora või Modo või ka mõni väiksem paberit ja chitumaterjalit tootja.

Eksport on nii kiiresti arenenud, et pole olnud võimalik muretseda piisavalt sobivaid transportvahendeid. Hiljuti läks üks suur praam ümber Gävle lähedal ja kogu praamitais palke läks kaduma.

Rootsi metsatööstuses kasutatakse nii palju puitu, et on vajalik välismaalt juurde importida.

(Järg lk. 11)



ALEKSANDER NEVSKI katedraal Toompeal.

## Viisavabadus Soomega lükkub veelgi edasi

Soome siseminister Jan-Erik Enestam teiab, et õige aeg viisavabaduse sisseviimiseks Soome ja Eesti vahel oleks 1997. aasta ja jätkas:

– Selles pole mingit suurt dramaatikat, kui ajagraafik lükkub mõne kuu või poole aasta võrra edasi.

Ja asi on tõesti edasi lükkunud kui võrrelda tema avaldustega mõne kuu eest kui ta pidas 1996. aasta sügisist sobivaks momendiks.

Pärast Savisaare lükkandali lükkas ta sobiva aja poole aasta võrra edasi ja selle juurde on ta jätnudki.

"Turun Sanomat" ütles tihes kommentaar, et Soome seisukoht suurel määral sõltub Rootsi omast. Rootsi omakorda on seadnud eeltingimuseks Eesti ühinevise Genfi põgenikekonventsiooniga. Seda eeltingimust ei suuda Eesti praegu veel täita.

## Muutub Eestist väljahelistamise kord

Alates 1. märtsist muutub Eestist väljahelistamise kord. Serise riigist väljahelistamiseks kasutatava rahvusvahelise kaugvalimise indeksi "8 \* 10" asemel tuleb uus indeks "8 \* 00". Eestist välismaale helistamist tuleb alates 1. märtsist valida järgmiselt.

8 \* 00 + riigi kood + suunanumber + abonendi number

Näit. Stockholmist helistamine toimub järgmiselt:

8 \* 00 + 46 + 8 + xxxxxxxx

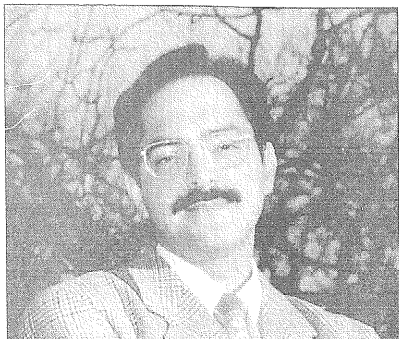
(Märkus: \* - vahetooni analoogvõrgus, digitaalvõrgust helistamisel vahetooni ei ole)

Eestist väljahelistamise korra muutuse tingis Eesti telefoniside kaasajastamine ja ITU (International Telecommunication Union) soovituselie vastava rahvusvahelise numeratsiooniplaadi kasutuselevõtt.

(Järg lk. 11)

"Eesti Päevaleht" – eestluse häälekandja





TOLARAM GROUP'i Eesti tegevuse koordinaator Sonny Aswani.

# Suurinvesteeriija Tolaram Group

Ühe aastaga on Tolaram Group saanud üheks suurimaks välisinvesteeriaks Eestis. Mõõdukalt aastal investeeriti kokku umbes 150 milj. EEEK-i.

1. märtsil mõõdukalt aastal ostis ettevõtte umbes 1000 töötajaga Balti Manufaktuuri (uus nimi: Baltex 2000), kohustades sinna kolme aasta jooksul investeerima 187 miljonit (eesti) krooni.

Julius osteti 14,5 miljoni krooni eest kolm aastat pankrotis olnud EAS Keelra Paber, kus töötab umbes 500 inimest. Taaskäivitamine investeeriti 50 miljonit krooni.

1. novembril ostis Tolaram Group kunagise jalatsitehase Kommunaar peahoone. Tehingu numbriid ei avaldatud.

Aasta vahetuseks oodati alkirja ka Sindi tekstiilivabrikua vara ostulepingule.

Grupi oli juba varem tegevus Moskvas, aga juhtkond (ettevõtete grupp alustas tegevust Indoneesias ja on praegu registreeritud Singapuris) tahtis laiendada haaret ka teistesse riikidesse. N. Liidu osariiki teede:



## EPL-i jaanuari ristsõnad

### PREMALE:

1. omaette 9. saar Pihkva järves 15. Viiraidi teed 17. purje rõhpuu 19. end. Briti välisminister 20. Berliinlülid 21. utmise produkt 22. esimesed aabitsas 23. kaju Babiloonia usundis 24. ninimetatud 25. eos

27. koduloomad 29. alasti-kultuur 33. varem 35. väga haruldane 36. mehenimi 37. Iisraeli kuningas 39. X 40. motoviisus 42. lindude kehaosad 45. Lõuna-Ameerika poliiselanik 47. kontolli, mida jooksma (hobuse kohta) 49. kontsern Liding-

õl 50. teravili 51. cowboy tüürist 52. metall.

### ALLA:

1. maa, kus esitati esimene avaldus patendi saamiseks 2. ülaeadne 3. pealinn Aasias 4. rõhutiühend 5. naeratus 6. saareriik 7. sellel 8. peremees 9. klass 10. vibupüst 11. linnuamugus 12. mehenimi lühend 13. rahaühik 14. vald Lõuna-Tartumaal 16. antakse üle sünnipäeval 18. arseen 21. arve 26. koht aedviljale 28. pealinn Aafrikas 30. karbamiid 31. teatud hipe 32. naise nimi 34. rõhuu 37. firma liik 39. rühmine 41. kunst 43. kala 44. mehenimi 46. naatrium 47. õhtupoolik (liit.) 48. meie.

Lahendus vt lk 10.

# President Meri uusaastaläkitus

## Kallid kaasmaalased Eestis ja maailmas!



PREZIDENT LENNART MERI

Vana aasta viimase päeval sirvisin läbi kolm varasemat uusaastaläkitust. Leidsin oma üllatuseks, et neis kõigis olen korranud küsimust "kust me tuleme, kuhu läheme?" Vastused olid küll erinevate rõhkudega, aga ikkagi. Täna ma seda küsimust ei korda. Ühel või teisel viisil ole sellele ise vastuse leidnud. Ka siis, kui küsimus ei olegi sõnasutatud.

On teil meeles, et aastal 1995 on Eestis olnud kolm valitsust? Ei ole selles midagi halba, kui see teil meeles ei ole. Vahest on see isegi hea. Parlamentaarne demokraatia peegeldab valitsuse vahetus riigi kodanike eelistuste muutumist, teiste sõnadega rahva taht.

Kaheksanda Riigikogu korralised valimised ja sellele eelnenud ja järgnenud valitusmuutus ongi teie tahte väljendus, tänaseks niivõrd loomulik, et sellel nagu polekski mõtet peatuda. Ometi tuleb peatuda kõige tähtsamal järeldusel:

Eesti Vabariigi põhiseaduse ajaproovile vastu pannud ja hakanud tööle, on hakanud teistest seadustest paremini tööle. See lause võib küsimusi äratada. Kui põhiseadus töötab, mida ta siis toodab? Mida ta toodang maksab? Kes on selle toodangu ostja ja kelle taskusse läheb toodangu hind? Ma vastan teie küsimustele: Põhiseadus toodab stabiilsust. Selle hind on elu hind.

Enamus majandusniimestest räägib lahkvast aastast kui esimesele majandusliku tõusu aastast. Oma rahakotist me seda täna peaugu veel ei tajui. Aasta inflatsioon on mõõdukalt aastaga võrreldes püürdunud. Hinnad ja üürid on vähem tõusnud, aga tõusnud on nad ikkagi.

Aasta on toonud kriise, mida meil miskipärast skandaalideks nimetatakse. Praegu ei ole aega rääkida keellevõrdumistest ega sellest, et skandaal püsivad kriisi pe-

rekondlikuks tüüks. Riigis tuleb asju nimetada õigete nimeedega. Meil on olnud kriise, aga ka õigusriigile kohaseid lahendusi neile.

See on 1995. aasta tegelikkus, ühe medali kaks külge.

Ka Eesti riigi ja tema kodanike käekäik on ühe medali kaks külge. Eesti riigil ei saa minna paremini kui teil, tema kodanikel - ja vastupidi. Oma järgmisi samme saame kavandada ühiselt ja edukalt üksnes siis, kui oleme enda ja oma võimaluste suhtes teadlikud ning ausad. Kui me rahva ja riigi ühishuive peame kõrgemaks sõpruskunde ja erakondade huvidest.

Mida toob meile järgmine aasta?

Neljandat korda ootame mult vast vanu-aasta õhtu igipõlise küsimusele.

Aastaks 1993 hoiatasin, et meil tuleb valmistuda pikamaajooksuks ja mitte lasta ennast ahvatleda kiirest spurdist; aastaks 1994 lubasin, et Eestist lahkuvad võõrased; aastaks 1995 ennatustasin uusi ohukoldeid, peltumusi rahvusvaheliste organisatsioonide efektiivsuses ning murranguliselt muutusi senistes juhtoonetes.

Aastaks 1996 loodan näha, et enesepehastus, millest kõnelisin teile televisiooni vahendusel, omandab õigusriigis keske tähenduse. See puudutab igatihte meist ja peab avalduma suuremas vastutuse määras.

Ajakirjandus on õppinud analüüsima ja küsima. Kodanik oskab ametnikelt nõuda. Hämarad asjad on hakanud jõudma kohtusse. Iga riigiametnik, iga kodanik peab mõistma, et suurema võimutusega käiskäike käib ka suurema vastutuse määra.

Peame endale selgeks tegema, et õigusriigil lasub kohustus kaaita õigusriiki ja põhiseadust. Peame asju nimetama õigete nimeedega ja ühtlasi küsima, kas Eestis esineb terrorismi.

## Eesti riigieelarves on 13,2 miljardit

Eesti Riigikogu võttis vastu järgmise aasta riigieelarve 13,252 miljardi krooni (EEEK) suuruses. Eelarve poolt häletas 72 Riigikogu liiget. Vastu oli 13 saadikut Iisamaaliid, Madidukate ja Paramepoolsete fraktsioonidest.

Kõige suurem summa kõige sotsiaalministeeriumile (2,062 miljardit), haridusministeerium saab 1,905 miljardit, siseministeerium 1,322 miljardit, teede- ja sideministeerium 1,034 miljardit, rahandusministeerium 561,3 miljonit, kaitseministeerium 532,9 miljonit, justiitsministeerium 421,3 miljonit, keskkonnaministeerium 291,5 miljonit, põllumajandusministeerium 233,4, välisministeerium 231,4 miljonit ning majandusministeerium 198,2 miljonit.

Riigikogule eraldati 98,2 miljonit ja presidendi kantseleile 16,3 miljonit. Laenule 16,3 miljonit. Laenule tagastamine maksab 150 miljonit, mitmed muud kulud nagu õppelaenu, pensionid ja palju muud maksab kokku 3,33 miljardit.

Sissetulekute poolel on suuremad laekumised käibemaksust (5,245 miljardit) ja üksikisiku tulumaksud (4,2 miljardit).

Nimetamisväärseid sissetulekuid on ka ettevõtte tulumaksud 900 miljonit krooni, 850 miljonit alkoholiaktsiisist, tubakaaktsiisist, 300 miljonit krossi ja riigilõivust 300 miljonit.

## Erastamisplaanid 1996. aastaks

Mõõdukalt aasta erastamisprogrammist viidi läbi umbes 60-70 %. See on erastamisagentuuri peadirektori Väino Sarveti hinnang lõpupeetud aastal tehtud 168 kohta.

Programmis oli ette nähtud suureteotvete erastamise lõpetamine, välja arvatud need suureteotvete, mis kuuluvad infrastruktuuri. Mõned niisugused ettevõtted, mida ei suudetud erastada, olid Kiviter ja Silmet.

Erastamisprogramm nägi samuti ette infrastruktuuri kuuluvate suureteotvete erastamiseks ettevalmistamise. See on läbi viidud ja seisnes peamiselt nende muutmises aktiivseldideks.

Sarnet loodab 1996. aasta jooksul erastada Kiviter ja

Eesti Mereleavandus ja - juhtul kui valitsus nii ofustab - ka alkoholi tootmise tegevused ettevõtted. Tõenäoliselt ei jõua aga müüki infrastruktuuri ettevõtte aktiivid.

Erastamisel tahetakse esialgu leida tuumikinvestor, et seajärel hakata otsima vähemusaktiivse ostjaid. Iriti struktuuri osas on kõige realistlikum esimeses faasis laiendada aktsiakapitali nii, et riigile jääks vähemusaktiivid. Siin on aga sõna kaska õelda võimaliku investeerijal.

Kui ei osutu võimalikkus ettevõtte müüa, siis on ka kontsessioonileping üks võimalus, kuigi see vorm pole kõige parem muutuvate ettevõtte puhul, kuna arengusuundi on raske ette määrata.

## Eesti majanduslik juurdikasv tuleb umbes 5,7 %

"Central European Economic Revue" ennatub 5,7 protsendilist juurdikasvu Eestis 1996. aastal. See on juurdikasvu suurusest teine koht ajakirja ennatustes. Ainult Armeenia juurdikasv on

kiirem - 7,3 %, kui ajakirja ennatustes läheb läide. Pärast Eestit on parimateks juurdikasvumaa-deks: Albaania 5,4 %, Poola ja Sloveenia 5,3 %, Tšehhi 4,7 %, Leedu 4,5 % ja Läti 4,3 %.

# Eesti keskaegsed linnused

Eesti keskajal, st. aja- vahenikus 1227-1560 ehitati ordu, piiskoppide ja nende vasallide poolt üle 50 linnuse. Millised olid need kindlused, mis on neist järel pärast sajandeid ja sõdasiid?

Keskaja suuremates linnustes oli esiteks vaja ruumi sõjaväele ja aitatele. Vajalik ruum, umbes 10 000 ruutmeetrit piirati müüri- rüga. Kuhugi ehitati ka kõrge ki- vist vaatlustorn, mis samaaegselt kindlustas vallitseja isikliku jul- geolekut.

Selliseid müüri ja torniga lin- nuseid on Tallinnas, Paides, Nar- vas, Vastseliinas ja mitmel pool mujal. Linnuseõue oli Põhja-Eesti tasasel maal reeglipärane nelj- nurk. Lõuna-Eestis, kus kasutati rohkem vanu linnamägesid, eha- korrapärane – müür jälgis maast- ikku.

Pärast Jüriöö mässu 1343-45 ostis ordu taanlastelt Põhja-Eesti ja hakkas seal koke ehitama uusi (õigemini ajakohastama vanu) linnuseid oma tarbeks. Ordu vajas suuremaid ruume, oli ta ju kollektiivne rüütlike koht. Sama kehtis ka piiskoppilosside kohta, kus ka toomkapiitel.

Ehitati suured neljakandilised linnused – külg umbes 40 m – ühega keskel. Seejuures kasutati ära juba olemasolevaid hooned. Sellised ordu konvendihooned oli ühes küljes kirik ja kapitulisaal (koosolekusaal), teises magamis- ruumid, kolmandas söögisaal ning neljandas administratsioon ja majandus.

Kõrgendati ka müüri ümber linnuseõue, vaenlane pidi tulema üle müüri, läbi ta ei saanud. Sel- liseid konvendihooned oli ka Lõu- na-Eestis juba enne Jüriööd, kuid seal on raskem jälgida nende arengut. Tänu maastikule on seal ka ruumide paigutus vahem. Umbes 1500. a. või natuke va- rem olid kahrid muutunud ohli- kuse relvaks, mis olid suutelised müüre purustama. Linnused tuli varustada võimsate, paksümüüri- liste kahirüüridega, ka tuli tu- gevada olemasolevaid müüre. Järgnevas Vene-Liivi sõjas osu- tus enamus neist siiski mittekül- laladeks ja linnused vallutati üksteise järele.

Väiksemates linnustes, kus asusid foggid ja vasallid, ei ol- nud selliseid suuri ühisruume vaja, piirdui väiksematega. Lin- nus koosnes vaid ühest või kahest hoonelivast, esoteod olid väike- maal. Mõned vasallilinnused koos- nesid vaid kivitornist.

Eestis on väga suur vahe Lõu- na- ja Põhja-Eesti vahel. Põhjas oli ehitusmaterjaliks põhiliselt paekivi. Koos lubjamõrdiga muutus see tugevaks ühtlaseks müüriks (on ju lubi ise põletatud paekivi). Lõunas paekivi puu- dub, müürimaterjaliks oli raud- kivi või tellis. Side lubjamõrdiga oli nõrgem ning müürid lagunesid seetõttu kiiremini.

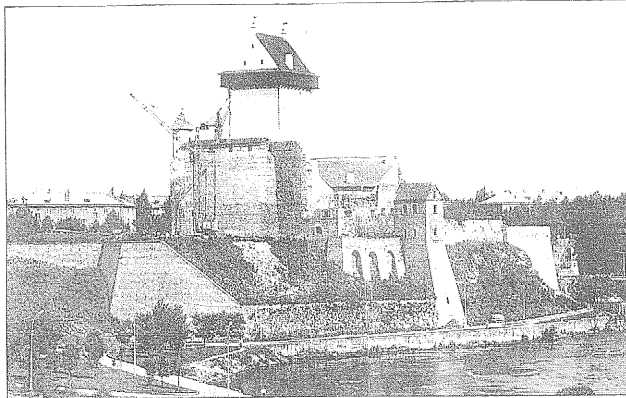
Kuid mis on nendest võimsa- test ehitustest alles, ordu ja piis- koppide linnustest?

Tallinn. Vaadates alt Schnelli tiigi poolt Toompeale, näeb võib- mest linnust, mille edelalurgas Pikk Hermann Eesti riigilipuga. Paistab pisike Pilsticker ja eemal Landskronne. Ja see on tegelikult ka kõik, mis ordulinnusest on al- les.

Esimesed purustused – peavä- rav – toimusid 1561. a. kui roots- lased vallutasid linnuse poolake- leit. (Tallinna linn alustis roots- lastele, ordu ja seega ka Toom- pea aga poolakatele). Linnusesse kolis kuberner, kuid seda oli väga raske hoida korras ning 18. sajandi ehitati uus loss, praegune Toompea loss Lossiplatsil.

Ordulinnus lagunes ja oli jne. saj. keskel varemeis, siis aga ra- jati varemetesse kantselid ning vangla, mis põlised Vene revolutsioonis 1917. a. Vabariigi algul lammutati ordulinnuse veel säil- nud sisemised müürid ja selle ko- hale ehitati (1920-22) Riigikogu hoone, arhitektideks Johanson ja Habermann.

Narva Hermannil kindlus pu- rustati Teises maailmasõjas. Võimsast peatornist jäid järgi vaid euhardetavad varemed. Need lammutati ning linnus taas- tati. Praegu on seal muuseum.



NARVA taanlaste ja ordu kindlus vastu Venemaad. Hermanni kindluse torn taas ülesehitatud.

Restaurerimistöid jätkuvad põh- japoolest eeslinnuses.

Rakvere konvendihoonet kon- serveeritakse, linnuseõuele on ra- jatud müüriaga piiratud peoplat. Konvendihooned kõrge lounakülg on loonik pealtvaatajatele-kuu- lajatele. Konserveerimistöid jätk-uvad linnuse põhjaküljel.

Toole mererännikul on võib- olla kõige romantilisemad Eesti lin- nusevaremetest. Linnus on üks hilisemad, rajatud 1471. a. Väre- med on suhteliselt hästi säilinud.

Paide. 1941. a. lasti õhku Paide uhkus, linnuse peatorn. See oli kogu Järvamaa sümboliks maakonnavapil. Torn on taasta- tud, olles väliselt sama mis enne. Müürid on õhemad, andes seega suuremaid ruume sisemuses.

Kohvere linnuses asub invali- dide kodu-haigla. 1960. a. teostati linnuses suurem remont. Ilus korras park, kuid juurdpeäs haigla alale takistatud.

Haapsalu. Piiskopilinnus on varemeis, lossikirik restaureeriti juba mõõdund sajandil. Mõni- kumöönd aastat tagasi taheti see ümber ehitada kantserdisaalisks. Asuti rajama ülejäänud linnuse keldrikorrusele vajalikke kõrval- ruume esinejatele, riidehoole jne. Need tööd on nüüd valmis. Samaaegselt konserveeriti lin- nuse muud säilinud müürid ning tornid kaeti katusega.

Kuressaare linnus on liiga tun- tud, et seda lähemalt tutvustada. Linnus rajati suures osas pärast Jüriöö mässu, üksikasjades vaid- levad kunstiajaloolased. Restau- reerimist alustati 25 a. tagasi, kusjuures kõrgendati esialgsesse suurusse nn. Hermanni torn. Praegu teostatakse keskküüteid.

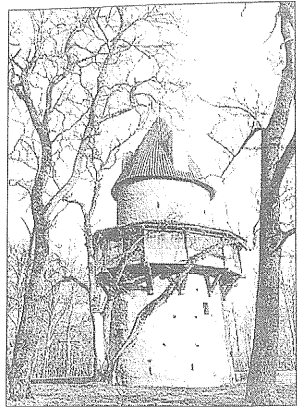
Põide, Saaremaa vanim ordu- linnus kiriku kõrval on Jüriöö mässust saadik varemeis. Mõned

madalad müüri- varem- ed, needki kaetud vä- saga, nii et ülevaadet saada on raske. Vaade linnusest üle – Karksi ürgoru on tuntud ja ilus.

Helme varemeid on raske kirjeldada, võrd- lemisi palju on müüri- dest säilinud, kuid va- rietamine jätkub. Linnu- seõuel on palju suuri puid – nende juured või- vad purustada veel säil- nud müüriosi. Kuid varemed puudega jäta- vad ilusa, romantilise mulje.

Viljandi, Eesti võim- sain ordulinnus on pea- aegu täiesti hävinud, järele on vaid tellistest ehitatud konvendihoon- eiks välissein ja linnuse värv. Mõlemad on kaitsitud kaitsekatu- sega. Ülejäänud linnusest on säil- nud peajaslikult ainult alus- müürid.

Põltsamaa linnuse välismüür on hästi säilinud, selles võib mär- gata kahte ehitusjärku. Linnu- seõue on üks suuremaid Eestis, üle 11 000 ruutmeetri. Konvend- ihooned, mis ehitati hiljem, põles 1941. a. ja on praegu varemeis. Hoone oli mõisa härrastamajana



KIUU väike läänilinnus Tallinnast 20 km idas. Restaureeritud 1961. a.

Otepää. Vana piiskopilinnuse varemed olid linnamäe täiesti maa all, nüüd aga osaliselt välja kaevatud ning nähtavad. Kivi- linnus on üks vanemaid, Henriku kroonika järgi alustati müüritöö- dega juba 1225. a. Ta hävis ordu ja piiskoppide vahelises sõjas 1396. a. Müüde, sealt on leitud Eesti vanima püssi tükk.

Kivimüüri linnuse Võru lähedal oli järgmine Tartu piiskopi kants vastu Venemaad. Nüüd on linnus peaaegu täiesti kadunud, näha on vaid väikesed müürijärgid ja ai- mata mulla alla kaadud alus- müürid.

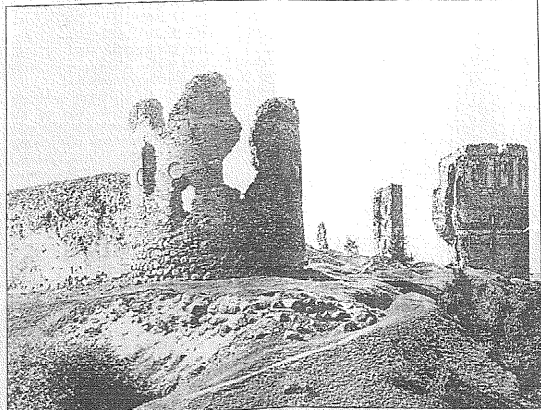
Vastseliina, Tartu piiskopi voi- maa piirikindlus vastu Vene- maad. Algselt, 1342. a. ehitati tu- gev kastell vahitorriga, mida hil- jem täiendati ja suurendati. 16. sajandi algul ehitati kaks võimsat telliskivideid kahirüüri Nende suurus ja dekoratiivne väliskülg on imponeerivad veel praegugi.

Peale eespool nimetatute on veel rida väiksemaid vasalllinnu- seid, milledest mõned on tugevalt restaureeritud, näiteks Kiur Tal- linnast idas ning Põltsamaa Viru- maal. Teised on varemeis, nagu Rõngu, kusjuures mõne üksiku müüre võib leida ka vanades mõ- sahoonetes Alatskivil ja Rannul.

Olen kirjeldanud varemeid, mida näinud paaril-kolmel suurel Eestis ringi sõites. Võib-olla on mõnes kohas viimase paari aasta jooksul olukord ka muutunud. Mitmed linnused on siiani jäänud nägemata, nagu Vasknarva, Tar- vastu, Maasilinn jt.

Mõned suured linnused on ae- gade jooksul kaadunud. Pärnu konvendihoonest on alles vaid tä- navanami Akadeemia, sest 1690. a. viidi ülikool Tartusse Pärnu. Kadunud on ka Tartu piiskoplin- nus Toomemäe täheornoi kohal. Arheoloogilistel kaevamistel avastati seal ainult alusmüüri jäänuised. Kadunud on ka Kursi komtuurilinnus, kusjuures selle täpne asukohtki teadmatil Puur- mani ümbruses on kasutaga.

AGO KALLIAS



VASTSELIINA Tartu piiskopi võimas piirikindlus maa idapiiril.



TOOLSE võib-olla kõige romantilisemad varemed Soome lahe kaldal Kundast läänes.

















## Estniska Dagbladet i dag

### Sidan 1

**SVENSKA TOBAKS** bar slutat investera i Estland. På en presskonferens meddelade företagsledningen för Eesti Tubakas, som Svenska Tobaks äger till största delen, att man kanske satsar på tillverkning i Ryssland i stället. Skälet är att även Eesti Tubakas i fortsättningen måste betala samma accis på sin tillverkning som de företag som importerar tobaksprodukter till landet. Företaget säger sig också överväga att återföra tillverkningen till Sverige, då arbetskostnaderna som utgör den största fördelen vid tillverkning i Estland, inte utgör mer än 5 % av kostnaden för tillverkning av tobaksprodukter. Ett annat skäl till en eventuell flyttning är den dubbla tullen som Ryssland tillämpar på varor som importerats från Estland och som effektivt stänger den ryska marknaden för Eesti Tubakas.

**DEN 9 DECEMBER** genomförde ryskortodoxa ryssar i Tallinn ett "kors-tåg" genom staden för att kräva att den estniska ryskortodoxa kyrkans tillgångar skulle överföras till den ryskortodoxa kyrkans Moskvatrogna gren - till skillnad från den estniskdominerade gren, som förordar anslutning till patriarkatet i Konstantinopel. Estniska Dagbladet reder ut en del av den strid som pågår om tillgångarna. Under självständighetstiden lörd den estniska ortodoxa kyrkan under Konstantinopel. När landet ockuperades fördes kyrkan dock med tvång över till att lyda under Moskvpatriarkatet, vilket merparten av kyrkans församlingar inte längre vill göra.

**DEN VISAFRIHET** som Estland hade hoppats få till stånd med Finland redan i år, kommer nog att skjutas fram till nästa år. Det framgår av intervjuer som den finske inrikesministern har gett under den senaste tiden.

## Riigikokku pääseks 7 erakonda

Detseimbrikuise avaliku arvamuse mõõtmise järgi pääseks nüüd Riigikokku seitse erakonda. Anname allpool nende pooldajate arvud kogu elanikkonna hulgas (sulgudes oktoobrikuu numbrid):

- Eesti Reformierakond 20 % (24)
- Eesti Pensionäride ja Perekondade Liit 9 % (5)
- Eesti Koorderakond 8 % (10)
- Eesti Keskerakond 6 % (7)
- Eesti Maarahva Erakond 7 % (8)
- Isamaaliit 7 % (5)
- Eesti Maa-Keskerakond 5 % (4)



PARDIRESTORAN perekond Kase kodus Lõuna-Stockholms

## Perekond Kase "pardirestoran"

Igal öhtul kui süüdatakse tänavatuled, lendavad 200 parti Lea ja Endel Kase juurde sööma. Alguses tuli ainult paar lindu, kuid nad lobisesid söögikohast nähtavasti kogu oma suguvõsala.

Paljud linnud külmetavad, kuma neil on raske toitu kätte saada. Perekond Kase juures saavad nad aga ligi 25 liitrit toidupoolist päevas. Menüüses kuulub leib ja kaer.

Kõik sai alguse kunagi kümme aastat tagasi. Algu-

ses toitsid nad varblasi. Ühel päeval nägi seda möödalendav pardipaar ja peagi tuldi tagasi veel mõnega. Neid sai aga rohkem ja rohkem. Igal aastal tulid nad tagasi, kuid sel aastal on neid rohkem kui kunagi varem.

Lindude toitmine tekitab muidugi ka probleeme. Koht ei ole sobiv keset elamurajooni ja läheb ka kulukaks. Stockholmi on ju miljonilinn. Kui kõik aitaksid kaasa ja toidaksid neid natuke kui perekond Kase!

Väikelinnud peavad iga päev sööma vähemalt kaks ja pool korda rohkem kui ise kaaluavad. See on aga väga raske kui kraadiklaas langeb alla kahekümne kraadi. Kehitb ühis: suuta või surnuks külmuda, see on

looduse seadus. Nii külma talvega kui tänava võivad ligi 90% väikelindudest surra. On ülim aeg võtta välja leiva-, juustu-, õunatükikesi, seemneid ja muud

sobilikku ning väljas jalutades need külmetavatele ja nälgijatele linnukestele viisata.

Nii päästame ka meie nende elu.

## "Pikker" lasti vette

Päev enne jõululaupäeva, 23. detsembril lasti Tallinna Meretehase sadamas pidulikult vette Eesti piirvalveaev "Pikker".

Laeva hakati ehitama 6. mail 1994 ja see on esimene kaalus, mis taasiseseisvunud Eestis projekteeriti ning valmis ehitati. Laeva ehitus läks maksma 14,9 miljonit krooni.

"Pikker" on 30 meetrit pikk ja 5,78 m lai, parda kõrgus on 2,96 m, silvis 1,5 m, veeväljasurve 88 tonni ning maksimaalne kiirus 24 sõlme. Kuuelliikmelise meeskonnaga laev on relvastatud kolme kuulipildujaga.

## ESTONIAN AIR

Uus logo, uued lennukid, rohkem lende. See on Estonian Air.  
Stockholm - Tallinn 08.50 iga päev, v.a. pühapäev  
Stockholm - Tallinn 20.35 iga päev, v.a. laupäev.  
Astu ühendusse Estonian Airiga või oma reisibürooga.  
Meie kontor Arlandal on avatud 07.30-19.00

Stockholm	Arlanda	Malmö	Göteborg
Drottningatan 65	Terminal 5	Gustav Adolfs torg 47	Södra Hamng. 37-41
08 - 23 36 66	08 - 593 60580	040 - 12 25 60	031 - 80 01 30

## Göteborgi sümfoonia- orkestri helisalvestus

Göteborgi sümfooniakud saavutasid 1995. aastal rahvusvahelise kuulsuse. Esitaks kilastati Viini ja novembris toimus turnee Saksamaal.

Detsembris saatis raadio P-2 Viinisi toimunud debüüt-kontserdi. Just tol ajal toi-

koteerisid kõik rootsi sümfooniaorkestrid raadiosaateid, kuid salvestus Viinist oli erand. Nimelt ostis raadio salvestuse Austria ringhäälingult, mida konflikt ei puudutanud.

Sümfooniakud esitasid Jean Sibeluse, Arvo Pärti ja Eino Tambergi helindeid.

## Paarsõnad

Allpool asetsevad tähepaarid tuleb 4-kaupa korjata kokku nii, et moodustuks 5 sama algustähega algavat sõna.

Milised on need 5 sõna?  
DO NI AM BI AL  
SA MB EK IA AL  
EL OT LE AM AN  
AN AL GA SM RG


Vastused avaldame 25/1 lehes. Head lahendamist!  
28/12 EPL-s avaldatud paarsõna õige lahendus on:

- PUDIPADI
- PUHKPILL
- PULLOVER
- PÄRIVETT
- PÄTERDUS

Võitjaks osutasid Harna Meisner Parstast ja Volde-mar Plakst Göteborgist. EPL õnnitleb.

Vähemalt ühele õigelt vastanud loosime 25/1 ja saadame EPL-i väikesse kingituse. Vastused saata enne 18/1 aadr.: E. Päevaleht, Box 477, 101 29 Stockholm. Ümbrikule kirjutada peale PAARSONA ja lehe number.

## • Siit ja sealt

\* Torontos tähistas 4. detsembril oma 100. sünnipäeva Linda Tenudsa, sünd. Ageris, Eestis.

\* Penedas Brasiilias tähistas 10. okt. oma 90. juubelsünnipäeva Aksella Luts. Tema abikaasa Theodor Luts on kirjanik Oskar Lutsu vend.



**Till Tallinn**  
FLYGER SAS DAGLIGEN 13.35. MED SAS EURO TICKET  
RESER DU EXTRA BILLIGT I EUROCLASS.

**Till Stockholm**  
FRÅN TALLINN DAGLIGEN 16.25. MEDLEM I  
SAS EURO BONUS? VI GER DIG 2.400 POÅNG T/RI!

**Trevlig resa**  
SAS

TALLINN  
ARLANDA 2  
FINNAIR

VARDAGAR\* TRE GÅNGER DAGLIGEN FRÅN ARLANDA 07.00, 11.30 OCH 13.25.  
\*Används endast vid veckodag. \*Har med incheckningskänne. \*Från direkt 100 76 11 33.