

Pealinna Teataja

Ilmub iga kolmapäeva ja laupäeva hommikul

TOIMETUS JA TALITUS: Tallinnas, Harju tän. nr. 29.
Avatud kl. 9-st kuni kl. 2-ni p. l. Telefon 427-50.
Väljaandja: Tallinna Majaomanikkude Selts. Trükikoja
telefon 450-67.

TELLIMISE HIND:

Tallinna Majaomanikkude Seltsi liikmeile:
1 aastaks 3 kr., 1/2 aastaks 1.60 kr., 3 kuuks 0.90 kr.,
1 kuuks 0.35 krooni koos postikuludega.

Teistele tellijatele:

1 aastaks 4.50 kr., 1/2 aastaks 2.50 kr., 3 kuuks 1.35 kr.,
1 kuuks 0.50 kr. koos postikuludega.
Kuulutused: kuulutusküljel 5 s., tekstis ees 8 s., tekstis
10 senti mm veeru lauses.

Nr. 23 (490)

Kesknädalal, 23. märtsil 1938.

6. aastakäik

Külastage

TALL. MAJAOMANIKKUDE SELTSI

II ehitusmaterjalide ja kodukaunistamis-

NÄITUST

**BÖRSI SAALIS
PIKK TÄN. 17**

ja linna elektri- ja gaasinõuandlas
Vana Vaekoda, Raekoja pl. 7.

PÄÄSMETE HINNAD 20 JA 10 SENTI

Tallinna Majaomanikkude Seltsi liikmeile sissepääs tasuta

Näitusel on eriasakonnad:
**ehitusmaterjalid,
kodusisustus ja
-kaunistus**



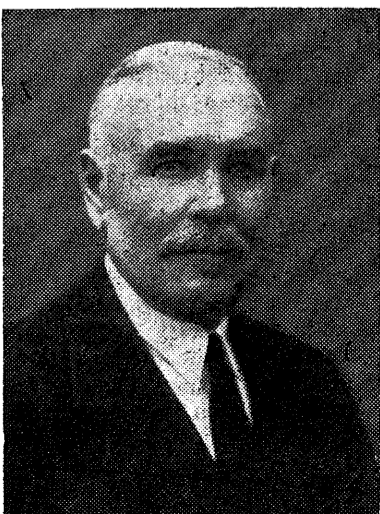
Näitus avatud kuni 28. märtsini
iga päev kella 10 hommikul kuni kl. 9 õhtul

KORRALDAJA
TALLINNA MAJAOMAN. SELTS

Majaomanike sünnipäevi

Heimwell, Priidik	24. märtsil	1885. a.
Kresjel, Aleksander	"	1875. a.
Gedorow, Grigori	"	1876. a.
Ritma, Hans	"	1864. a.
Waader, Ernst	"	1896. a.
fööstur, laevaomanik; W. Risti kawaler.		
Ritman, S.	25.	" 1867. a.
P. ...	"	1882. a.
Haujon, Hans	"	1884. a.
Ballod, Aliide	26.	" 1888. a.
Tuwil, August	"	1878. a.

Saan Luikmil 70-aastane



Saan Luikmil sündis 25. märtsil 1868. aastal Harjumaal Süri kihelkonnas Kurna wallas „Mäe“ talus.

Ja warase surma ja ema uuesti abiellumise tõttu ajus ta elama Nehafusse. Koolihariduse sai Kurna ja Nehafu walla koolides.

10. novembril 1886. aastal siirdus Tallinna tolli-artelli töödele, 1890. a. alates artelli liikmena.

Tolli-artellis teenistuse ajal oli kahel aastal kasapidaja abi, kuus aastat kasapidaja ja pärast artelli ehimise ta siirdus 1918. a. wene tolliameti äraõiduni.

1904. aastast peale majaomanik Tallinnas.

Eesti walitsuse ajal oli Tallinna tolliameti föölis- ja fööde juhataja, millise ameti tolliwalitsus lõhvideeris novembrikuul 1919. aastal, kusjuures ellu Tallinna tolli-artelli.

1920. aastal oli Nõukogude Wene transiitkaupade jaate korraldaja Tallinna-Marwa liinil.

1. aprillil 1921. a. astus tolleage-sesse Tallinna tolli-artelli, mis 1923. a. lõhvideerus.

1889. ja 1890. aastal oli wene sõjaväes kahurväe teenistuses Poolamaal. Raifeldidus teenib wabariigi algusest peale; omab teenete eest Kotta rista, Walge risti ja lastmise eest kaks auhinda.

Peale selle on Tallinna Saani koguduse ja nõukogu liige; kauaaegne Tallinna Eesti Põllumeeste Seltsi liige ja Tallinna Majaomanikkude Seltsi liige algusest peale.

Suur Tartu maantee saab uue nime

Wäike Tartu maantee ümbernimetamisega Sakala tänavaks puudub wajakadus nimefada Suur Tartu maanteed omadusõnaga „Suur“.

Linna haridusosakond soowitab ni-

metada Suur Tartu maantee Tartu maanteeks. Linnawalitsus on ühinenud sellega ja paneb linnawolikogule ette nimetada Suur Tartu maantee Tartu maanteeks.

Õppemaksu tahetakse tõsta

Linnawalitsus on esitanud wolikogule ettepaneku õppemaksu tõstmiseks. Linnawalitsuse ettepaneku järgi kujuneks koolides õppemaks, alates tulewasest õppeaastast, järgmiselt:

Progümnaasiumides, realkoolides, gümnaasiumides, kommertsikoolides ja teistes kõrgema astme koolides Kr. 35.— semestris;

Kaubandus- ja ärinduskeskkoolides, Kodunduskeskkoolis, Naistusskoolis ja

Kodumajanduskoolis Kr. 20.— semestris;

Kaubanduslikel õhtukurjustel: 1) õppemaksu Kr. 20.— semestris, 2) eritafu masinikirja õpetamise eest Kr. 5.— semestris, 3) eritafu inglise keele õpetamise eest Kr. 5.— semestris;

Kodufööstuskoolides Kr. 15.— sem. Naistööstusõpilaskoolis — õppematerjalide ja wahendite soetamiseks: 1) majapidamisrühmas Kr. 5.— aastas, teistes rühmades Kr. 2.— aastas.

Abielus 1892.—1925. a.; omab 6 last, kellest elus neli — 3 poega ja üks tütar.

Finantswaramaksu tasumise tähtaega pikendatakse

Linnawalitsuse poole on pöördunud palwetega mitmed finantswaramade omanikud, paludes pikendada finantswarama hindemaksu wõla tasumise tähtaega.

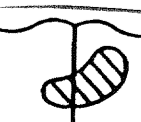
Linnawalitsus on palwetele wastu tulnud ja lubanud finantswaramaksu pikendada järgmistele finantswaramaomanikele:

Waril, Ludwig, Tehnifa tn. 2, August Elken'i parandustombu hooldajad, Warblase tn. 5, Goldberg, Oskar, Kopli tn. 46, Part, Christjan, Kopli tn. 8.

Üürimitemaksu pärast

tõstetaks jaoskonnatohtuniku osufel korterist välja:

Hugo Ridolin, Siivalaia t. nr. 103, krt. 13; Georg Snt, Sakala t. nr. 13, krt. 6; Pauline Grossbaum, Lufri tn. nr. 12, krt. 16.



Tallinna Majaoman. Seltsi II ehitusmaterjalide ja kodukaunistamise näitusel

Esimestel päevadel eriti elav osavõtt. Näitust külastanud haridusminister, ministriabid ja rida tuntud avaliku elu tegelasi



Tallinna Majaomanikkude Seltsi juhatusel liikmeid ja aukülastajaid näituse avamisel. Vasakult: A. Kappi, F. Wachtmeister, dr. J. Masing, R. Kofing, M. Kabal, J. Anton ja Aamisepp.

Suba laupäeva varahommikul peale algas näitusruumes vilgas tegevus. Auto-auto järele jaabus väljapanekuid ning jama palavikulise kiiruga algas nende ajamine igale määratud platfile. Mii testid ettevalmistused kuni tella 12-ni, mil võis juba öelda, et näitus ootab külastajaid. Ja viimased ei lasegi end kaua oodata. Ilmuvad näituskomisjoni liikmed ja Seltsi juhatuseliikmed, sellest avatööstusest võtsid osa J. Anton, A. Kappi, M. Kabal, R. Kofing, Soot, A. Nirk, J. Haarmann ja M. Kolf.

Näituse avas linnapeaabi A. Uesjon.

Weidi enne tella tahte ilmub ka linnapeaabi A. Uesjon, teda võtavad vastu Seltsi juhatuseliikmed. Linnapeaabi teeb ringkäigu näitusruumes, et tutvuda väljapanekutega. Kell kaks kogunewad külalised jaali ühte osja paigutatud kõnetooli ümber. Külastajaid jastel momentidil võis olla tugevasti üle paari saja.

Kõnetooli, mida ehivad riigi- ja Seltsi lipud, ajub Tallinna Majaomanikkude Seltsi esimees J. Anton. Ta märgib oma lihtsuses avakõnes muuseas järgmist:

„Sellest on möödunud juba üle kahe aasta, kui Tallinna Majaomanikkude Seltsi juhatusel tekkis mõte korraldada ehitusmaterjalide näitus välismaalt ammutatud kogemuste ja tähelepanekute õhtusel. Esimene näitus, mis toimus 1936. a. hilisjuulil, andis korraldajatele küllaltki pingutavat tööd, kuna korraldajail endil ja ka paljudel väljapanekutega puudusid kogemused järeaste näituste läbi viimiseks. Kuid esimene näitus õnnestus kõigiti rahuldavalt ja leidis palju külastajaid. Tiivustatud esimese näituse edust, asuti peatselt teise näituse korraldamisele. Ja nüüd, varakevadisel ajal, seisamegi 2. ehitusmaterjalide ja kodukaunistamise näituse avatööstuse ees. Näituse aupaatronics on linnapea J. Soots, kelle haigestumise tõttu ajendab teda linnapeaabi A. Uesjon. Palun teid linnapea esindajana võtta näitus oma kõrge tahtse alla.“

Sellele järgnevalt asus kõnetooli linnapeaabi A. Uesjon, kes oma avakõnes märkis kokkuvõtetult järgmist:

„On wana tõde, et Tallinn on üks neid linnu, mis ei saa kunagi valmis. Seda võime konstateerida juba aastaid oma waatluise alusel. Järjest kerib uusi maju ja üegi terweid rajoonu. Viimaste aastate ehitustegewus on märgatavalt kandunud üle kivihoonete rajoonidesse, kuhu kerib nägusaid juurehitusi.“

Üha enam propageeritakse tulekindlate materjalide tarvitamist. Seepärast on terwitataw, et Tallinna Ma-

jaomanikkude Selts on oma näitusel eriti rohkesti rõhnu pannud tulekindlate ehitusmaterjalide propagandale. Samuti näeme näitusel palju teisi tehnilisi uuendusi, mille tundmaõppimine meie ehitajatele ja majaomanikele osutub hädavajalikuks. Järjest arenew elutempo nõuab olelewaais ja ehitatavais elamuis uuenduste teostamist ja sellele ongi juba omistatud tähelepanu. Mul oli hiljuti juhnu waadata üht linnavalitsusele finnitamiseks esitatud eluhoone projekti, mis oma fawade kohalt oli tehnikalt viimane saawutus. Majal puuduwad üegi korstnad! Kõik on wiidud üle elektrile ja gaasile.

Ehitusmaterjalide kõrwal wäärib näitusel märkimist ka kodujüstuse osakond. Ei ole mõeldaw elamu ehitamine ilma tihedas kontaktis korterite jüstamisega ja ruumijaotusega. Seepärast on terwitataw näituse kodukaunistamise osakond, mis annab nii majamanikkudele kui üürnikele sõhnuja ülewaate moodest korterijüstusest.

Märkimist wäärib ka näituse korraldamise aeg, mis õnnelikult malituna on just enne ehitushooaja algust. Seega annab näitus igale ehitajale juba aeglasti ülewaate jaadaolewaist ehitusmaterjalidest ja üle aastase wahemiku järele turule ilmunud uudismaterjalidest.

Mul on au Tallinna linnavalitsuse ninel terwitada Tallinna Majaomanikkude Seltsi juhatusel, eesotsas Seltsi esimehe J. Antoniga, kõiki näituselkäijaid ja joomida näituse heaks kindaminekuks parimat õnne. Nende soowidega awan ma Tallinna Majaomanikkude Seltsi 2. ehitusmaterjalide ja kodukaunistamise näituse.“

Järgnevalt wõttis sõna Majaomanike foja esimees dr. J. Masing. Ta märkis muuseas järgmist:

„Kõrgeauline näituse aupaatronics, Seltsi esimees, juhatuseliikmed, näituse korraldajate komisjon ja külalised. Mul on au teid terwitada Majaomanike foja nimel.“

Iga näitus, tahtes saawutada edu, peab andma võimalikult täiusliku ülewaate ja siju, mille poole tuleb püüda. Meie wõime nentida, et täna awatud näitus täidab oma ülesandeid ja sihte. Käesolew näitus annab küllaltki kaaluka ülewaate meie ehitusmaterjalidest ja kodujüstuswahendest. Näitus on õpetaw ehitajale, majaomanikule kui ka kürnikule.

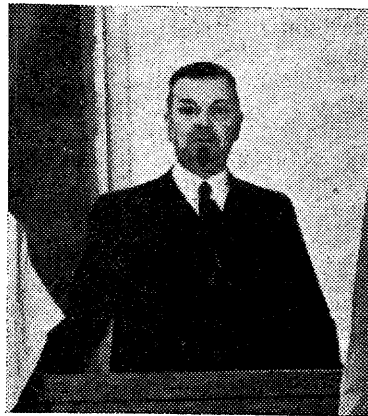
Soowin Majaomanike foja nimel näitusele head fordaminekut.“

Seega lõppes näituse awamise ametlik osa ja algas tutvumine väljapanekutega. Esimeste külastajate hulgas oli teedeministri abi ins. Sürgejõn, Riigi Ringhäälingu direktor kolonel Olbrei, rida linnavalitsuse liikmeid, lin-

nowolinikke ja Majaomanike foja juhataid ametnikke.

Peale wäikest ringkäiku näitusruumes kogunesid aumõõrad, Seltsi juhatuseliikmed ja ajafirjanduse esindajad rõdule, kus näituse korraldajate poolt patuti klaas weini. Sõhnujas festustelus wiibiti seal ligi tund aega, puudutades näituse korraldamise küsimusi ja fawatsusi sellest alalt lähemas tulewikus. Märgiti ka sobiwate näitusruumide puudumist, millise küsimuse lahendamise tarwitikusele lähemas tulewikus wihjajid mõned juhitiwtegelased. Edasi mainiti weel näituse õnnestunud aega ja rohkeid väljapanekuid, mis on küllaldajeks tagatijeks näituse heale fordaminekule.

Pühapäewal külastati näitust õige elawalt. Peagu kogu päewa olid mõlemad jaalid tulwil waatajaid. Kõlas wahetpidamata muusika kahe raadiofööstuse poolt, mis andis näitusele teatawa piduliku ilme. Pühapäewal wõis arwata näitusekülastajaid müüdüd piletitse, aukustjete ja Seltsi liikmeteartide järgi umbes 3—4000-le.



Majaomanike foja esimees dr. Masing terwitustöõnet pidamas.



Linnapeaabi A. Uesjon awab 2. ehitusmaterjalide ja kodukaunistamise näituse.

Haridusminister külastas näitust.

Elaw oli ka esmaspäew. Warahommikul tui lõunani käis näitusel loo- liõpilasi gruppides. Erilise huwitusega jälgisid väljapanekuid Tallinna tehnikainsstituudi õliõpilased.

Esmaspäewa ennelõunal külastas näitust ka haridusminister kolonel Saakson koos ministeriumi majandus- ojaonna direktoriga. Külalisi wõttis wastu ja jaafis ning andis selgitust väljapanekute kohta Seltsi juhatus- liige A. Kappi. Minister jälgis juure huwiga kõiki väljapanekuid ja lahkus näituselt üle pooleunniliist ringkäiku. Teiste tuntumate külaliste hulgas wõib märkida weel pr. Eenpalut, kes eriti oli huwitatud kodujüstuse wäljapanekutest. Edasi wõis näituselkäijate hulgas märgata weel rida teisi tuntud awaliku elu tegelasi, kes kõit tähelepanuwäärse huwiga jälgisid wäljapanekuid.

Tallinna Linnapank ehitab pangamaja

Uus hoone ehitatakse Wanaturukaela

Linnapank soowib omandada, pangamaja ehitamiseks, Kaekoja tn. 10 ja Kuninga tn. 9 ajessewaid Lydia Uljem'i finniswaru. Nende finniswarade pindala kokku on 475,22 rm. Koos Kaekoja tn. 12/1 ajessewaga finniswaraga, mis kuulub Linnapangale poolles mõffelijes osas ja mille juurus on ca 376 rm, oleks krundi kogujuurus 851,22 rm.

Asjatundjate arwestuse järgi on wõimalik sellele krundile ehitada neljakordne pangamaja, mahuga 13.734 m³. Arwestades praegu ehituse hindu, maksjaks ehitus Kr. 343.350.— Kinniswarade omandamine ja ehituste lam-

mutamine läheb maksma Kr. 320.000.— Seega läheks kalkulasfioone järgi pangamaja ehitamine maksma Kr. 663.350.— Arwestused näitawad, et nende ehitustulude juures pangamaja ehitamine majandusli- kult on õigustatud.

Pikemate läbirääkimiste tulemusena finniswarade omanik Lydia Uljem on nõus finniswarasid müüma hinnaga Kr. 195.000.—

Linnapanga nõukogu on õjustanud selle hinnaga finniswarad omandada ja esitab wastawa ettepaneku wolikogu tänajale koosolekule finnitamiseks.

Tallinna linnowolikogu koos- olek täna

Täna, 23. märtsil 1938. aastal kell 6 õhtul peetakse linnowolikogu korraline peakoosolek. Päewakorda on mõetud:

Mitmesuguste loofuseta wõlgade kustutamine; maameerte omandamine Tulita tänawa laiendamiseks; maameerte omandamine Telliskivi, Rohu ja Saue tänawate alla; maameerte omandamine Liwa tänawa laiendamiseks; maameerte omandamine Terase tänawa laiendamiseks; maameerte omandamine Pärna tänawa laiendamiseks; finniswarade omandamine Linnapangale; finniswara obrofile andmine Leo Sepp'ale; heinamaa müümine Anton Heäär'ele; Oismäe rahast partjellitud krundi üleandmine Meta Treiberg'ile; Tallinna Kalasada- ma korrashoiu ja tarwitamise fund- määruse § 1 muutmise jundmäärus; maatükide wahetamine S. Schuman-

n'iga; finniswara obrofile andmine Nikolai Teliste'le; maameerte omandamine Narwa mnt., Hollandi ja Karu tänawate laiendamiseks; finniswara- maksu wõlgade tajumise tähtaja piken- damine; linna pandimaja rewisjoni- komisjoni walimine; linnapanga re- wisjoni komisjoni walimine; linnowo- likogu juhataja abi walimine A. Gus- tawsoni asemele, tema wolituste lõp- pemise puhul.

Hollandi ja Karu tän. laiendatakse

Linnaplaani järgi wajab linn Nar- wa mnt., Hollandi poisttänawa ja Karu tänawa wahel ajessewatest, Taube Friedmann'i ja Kofalie Herzfeldi kin- niswaradest tänawa laiendamiseks kok- ku 462,55 rm. maad.

Läbirääkimistel nõustujid omanikud andma linnale tähendatud maatiiki ta- juta ja finnistama selle omal tulul linna nimele.

