

Tallinna sundkorrastamise rakendamisest

Nagu lähemalt kuulda, hatafasse lähemal ajal toimetama Tallinna finniswarade ülevaatusel hiljuti maksma pandud finniswarade korrastamise määruse alusel. Wastawad komisjonid on juba moodustatud ja nende tööle ajumiseks ei ole takistusi.

Eriti tahetakse kuuldamassi rufata seefõtu, et juuriste pidustusteni on jäänud sõrdlemise wahje aega ja selleks ajaks soovitakse forda seada linna „de-fette“ ja parandada puudusi, mis riiwawad linna välisilmel.

Esmajoones suunatakse pearõht kesklinna rajoonesse, mis eriti puutub ilma välismaalastele ja siia sõitnud külalistele. Samuti pannakse kuuldamassi rõhtu finniswarade korrastamisele tänavail, mis juunduvad laulupeo-plafile.

Maksmapandud määrus annab laialdased wõlutused. Komisjonid wõiwad oma nõudeid majaanikele esitada ja anda tähtaegu, ilma et oleks efektiivne piire, mille raames korrastamist wõidakse nõuda. Majaanikil tuleb seda arvestada ja juba aegsasti teha ettevalmistusi, kui on arwata, et finniswarad wõiwad jattuda komisjoni „filtrisse“.

Tuleb arvestada, et pidustuste lähemisejega suureneb korrastamistegevus ja see raskendab remonte läbiwiimist. Tööajad on rakendatud nagu nii juba uute majade ehitamise juure. Kui hatafasse suuremal määral nõudma lisatööd erakorralise korrastamiseks, siis kuhjub tööde läbiwiimine ühele ajale ja wõib asjatult suurendada majaanike wäljaminekuid.

Seda küsimust on arutanud Tallinna Majaanikite Seltsi juhatus, kus samuti on leitud, et neil majaanike

nitel, selle finniswarade korrastamist wõidakse nõuda, tuleb aegsasti selles asjas teha ettevalmistusi, et tööde teostamine ei toimuks mitte ülepea-taela ega toots wiimastel minutitel asjata lisatulu.

Korrastamise komisjonidesse on kutsutud kaasa wõtama majaanike esindajaid. Nende ülesanne on walwata selle järele, et nõudmised piirduksid mõõdukusega. Seda ülesannet piirawad esindajad ka füüsiliselt, kuid wõiwad esilduda ka korrastamise nõuded, kus hoonete seisuford ilmtingimata jeda wajab ja kus ka majaanike esindajad ei saa parema tahtmise juures midagi enam aidata. Sellepärast on parem, et eriti nende tänavate majaanikid, mis juunduvad laulupeo-plafile, aegsasti oma finniswarade seisuforra kohta jõuatseid selgusele ja, kui tarwita, remonte teostaksid aegsasti ja tarwiliku ettevalmistusega.

Nagu korrastamise mõttest nähtub, pannakse pearõht sellele, et ehitused, plangud ja tarad ei jätaks muljet, et nad on jäetud korratusse. Selle mõisfega ei käi alati kaajas wärwimise wõi uue ehitamise tarwidus. Meie arwates on sellest küllalt, kui laotile jäänud hoonete wõi aegade osad seatakse forda tarwiliku määral.

Olgu tähendatud, et korrastamise alla kuuluvad ka reklaam- ja firmajildid ning waatekastid, mis peawad olema maisfakad, ning nende tagajärjel ei tohi kannatada tänawa üldine ilme ja ehituse omapära.

Cesaiad, mis ulatuvad tänawafale, tulewad samuti korrastada ja kuuluvad ühel alusel ehitustega eel tähendatud määruse nõuete alla.

Turuteateid

Tallinna turg 26. aprillil

Liha.

Sead tervelt 75—80; sealihha kiloviisi 90—110; seapead-jalad 65; singid, suitsu 180—200; ploomirasv 110—120; sulatatud rasv 135—140; loomaliha veer. 38—55; loomal. kg-kiisil 60—95; vasikal. tervelt 40—60; vasikalihha kg-kiisil 40—85; lambad, tervelt 63—70; lambal. kg-kiisil 70—90; soolatud sealihha 90—100 s. kg.

Piimasaadused.

Taluvõi (kõõgi) 175—190; lauavõi 205—210; hapukoor 110—120; kohupiim 35—40; juust sordi järgi 80—165 s. kg.

Tapetud linnud.

Tapetud kanad tk. 120—225; kodupardid 300—350; haned 100—150 s. kg.

Kalad.

Värsked räimed 13—15; latikad 30—45 lõhed 150—350; kohad 70—110; angerjad 125—180; ahvenad 30—45 haugid 35—45 siiad 60—115 s.

Suitsukalad.

Angerjad 250—300; lõhed 1000—1500; ahvenad 100—110; vimmad 100—125; haugid 150; siiad 150—250; räime kümme 6—10 senti.

Teisi turusaadusi.

Mesi kl. 180—190; kanamunad paar 8—10; sidrunid tk. 10—15; seemned kg. 40—160 s.

Puuvili.

Õunad 35—90; jõhvikad 30 s. kg.; apelsinid 12—25 s. rükk.

Juur- ja aiavili.

Värsked kapsad 15—17; kartulid 6—7; peedid 15—17; porgandid 15—16; kaalikad 10—12; hapukapsad 12—25; sibulad 30—35 s. kg.

Jahu ja teravili.

Saijahu 28—48; odrjahu 34—36; odratangud 30—40; kruubid 35—45; kaeratangud 40; kaerajahu 25—26; rukkijahu 20; rukkiterad 18—21; odraterad 18—20; kaeraterad 15—18; herved 30—40; läätsad 35—40; oad 40—45; manna 45—50 s. kg.

Majaanike sünnipäevi

Grants, August	28. aprillil, 1894. a.
Koljo, Nikolai	1887. a.
Ots, Anna	29. „ 1883. a.
Wompa, Maali	1879. a.
Walder, Hans	1880. a.
Rinfar, Arnold	1901. a.
Aunpuu, Mari	1882. a.
Ruum, Alef.	30. „ 1895. a.

Seltsi peakoosolek toimub reedel, 29. stp. Wõrri saalis

Tallinna Majaanikite Seltsi korraline peakoosolek peetakse reedel, 29. stp. kell 6 õhtul Wõrri saalis, Pilti t. 17.

Roosoleku päewatörras on:

- 1) Roosoleku juhataja walimine;
- 2) Tegewuse ülevaade ja 1937. a. aruannete finnitamine;
- 3) 1938. a. liitmemafnu määramine;
- 4) 1938. a. eelarwe finnitamine;
- 5) Walimised põhitirja järgi;
- 6) Lääbirääkimised.



Roosolekule pääjewad liitmed 1937. wõi 1938. aasta liitmemafardi ettenäitamisel. Roosolekul on wõimaldatud wõibida ka üllriietes.

Suhul kui tella tuuets ei ilmu koosoleku tuuoruniks wajaline arw liitmeid, peetakse koosolek pool fundi hiljem, mis on osjuswõimeline liitmete arwule waatamata.

KIRI

„Ara haawu, Maria,“ kirjutas tema, „kui loed seda kirja. Sa tead, armastan sind. Sa olid mulle enam, kui enesele jageli tunnistada tahhjin. Mäletad weel meie armastuse teist päewa, mil määrasime tohtamise wäitejes tohtiwitus ning mina sulle teatafin, et mul pole päraflõunat ega ka õhtul aega? Wäitefajin siis. Olin päraflõunat waba ning ka õhtul jooksin tänawail, nägin sind läbi afna wäitefe laua ääres istumas. Ent ma ei tulnud Sinu juure. Tahhjin teada, kui wäga ma hoian sind. Ning siis ma teadsin seda. Siis tulid ja jäin Sinu juure. Me kõnelesime hommest ja ifka jälle hommest, me ehitajime maja sõnadega, isegi lilli meie aias hüüdisime nimeedega ning tundime tohti, kus me siniseid sireleid tahhime kõrwutada kullawihmale. Olime õnnelikud, ent me olime elanud nii kaua õnne eesttoas, et ei leidnud julgust õnt awada järgemasse. Harijusi-me sellega, et uks jäi sulatuks, pea ei näinudki me enam teada. Ta muutus meie armastuse neljandaks seinaks. Me olime nii wõrkudesse mahitud, et tundime hirmu sellest, mis oli wäljaspool meid. Isegi hommest kõnelda ei tahtnud me enam. See tuli üsna järsu, aimamatult. Ma ehmunin ning lohtufajin end. Kõik muutub jälle endiseks nagu oli, mõllesin ning jäin Sinu juure. Ma ei oleks wõinud ka lahutada Sinust. Sa ei oleks suutnud taluda jeda walu. Tollest ajast saadik ootajin hefte, mil sind jälle armastan. See heft ei jaabunud. Tean, Maria, teen sulle haiget, sest Sinu armastus on nii suur, nii piiritu, et Sa kunagi ei mõista, kui sind palun homme wiimasele tohtamisele. Ara kõnele selle kirja üle, Maria. Me, ei wõi selliste asjade üle kõnelda. Langeksid sõnad, milliste päraflõunade häbeneffime. Püüa mind mõista, Maria. Kas ei lõpe ka aasta, kas ei heida ka loodus puhfama, mis juwel näis fawawat igawikku? Kas ei oma armastus samu õigusi? Andesta mulle, Maria, ma ei saa teijiti.

Krist.“

Mees luges kirja weel forð läbi, noogufas rahulolles, murdis lehe tohtu ning pani ümbrikusse, millele oli kirjutanud aadressi, kui tejet kirja ofjis sõnu. Siis wäljus ta, et kirja postile wiia ning sõõma minna.

„Ara haawu, Krist,“ ütles Maria, kui nad päraflõunat pikka päewa teineteist jumalaga jätjid, „pean sulle weel midagi üttelema.“

Krist mõlles oma kirjale ja tahwatas.

„Palun,“ mastas ta hääletult.

„Me ei tohtu enam kunagi,“ ütles Maria taha ning jäi üsna rahulikult. „Kõik pole enam endine meie wahel, tunnen seda juba ammu, kuid ma ei leidnud julgust sinult paluda meie lahukuminekut. Ma tean kui wäga ja mind armastad, ma ei tahtnud sind haawata tunnistusega, et ma sind enam ei armasta. Tõesti, Krist, ma ei armasta sind enam, juba ligi aasta. Ent wõisin ma seda sulle öelda? Kas sa ei oleks hukkunud oma piiritust armastusest minu wastu? Kuid ma ei juuda enam! Wõib-olla on see minus, ja see on minus — ära küsi, Krist, ära küsi — mul oli hirm selle filmapilgu ees ning nüüd tunnen, on fergem kui kartsin — ainult ära räägi praegu, ära kõnele ainult sõna — ulata mulle oma käsi, juudle mind weel forð, Krist, ning mine siis. Ara seifata ega waata taha, waid mine ofje edasi — muidu me joofseme teineteise juure tagasi ning küsime ehmunult: Miks me joofime tagasi? Mine nüüd, Krist! Head ööd, Krist!“

Krist läks.

Ta ei waadanud ainultki forda taha. „Wahwa tüdruk,“ mõlles ta tänu-likult, „ainultki sõna ei lajunud ta minu kirjast. Kuis peab ta mind armastama, et wõiks lahkumise siiu enesele, et ta ei teinud mulle ainultki etteheidet, waid teeffles, nagu joowiks tema lahkumist. Waene wäite Maria! Ma tean, et sa oled praegu kurb ning nutad meeletult wõõris. Armastaw naine ei suuda ju kunagi mõista, mis meis, meestes, sünnib — kuid et sa käitufid nii, nagu sa ei oleks minu kirja saanudki, et sa mulle kõnelesid lahkumist kirja mainimata, see näitab mulle, kui wäga sa mind ifka weel armastad.“

Klaas weini

(Särg).

„Teie kõit peate teadma, kuidas Szuru Doshimoto saawutas oma miljoni, miks tema äi, konsforni endine omanik, nii äkki furi, ja miks ei leitud testamenti, mille koostamise juures minagi olin...“

„Pidage suu, hullumeelne!“ jurus jaapanlane läbi hammaste. Ta näowärw oli safrankollane. Teffis jäine waitus. Nagu udupiltw hõljufid nelja mehe süüdisufused õhus, fihenedes Szuru Doshimoto tohal. Wäitefe kollase mehe filmad fihenesid piludeks. „Ma pole nii rumal, et warastaffin juweeli, mida wõimatu edasi müüa! Muide, nõustun läbiotijimilega!“

Sõnad näisid mõjuwat. Teised muufufid jälle kahflewaitis. „Aga rubiin peab omegi fiin olema, pagan wõfaks!“ ütles Hjin Go raewufsedes. „See ei jaanud ju äkki muufuda nähtamatuks?“

„Nähtamatuks?“ ümahfatas Osten ja haftas juurdlema. „Seda sõna olen ma täna forð juba kuulnud?“ — „Kolm laua juures istufajst on kahklusufje endalt tagasi sõrjunud,“ ütles jaapani miljõnär nõrga, figeada naerufufega. „Meid on aga wiis!“ — „Mõttetus!“ muristas Burns. „Hjin Go ei hafta ju ifjennast warastama!“

Doshimoto näis alustawat ületuulamist. „Olen fiin arwatawasti ainus, kes teab, et James majas forð ennemgi kadus üks wääriskiwimõistatuslikul wiijil. See oli kindlustatufud. Sa pealegi tahetõrdes suurufes, kui oli wäärt!“ Hjin Go haftas ärritufest wabifema. Ta oopiumist awardunud filmad leegifufid. „Wale! Alatu laim! Wannun

Rindlasti ootad sa mõnd sõna minult, kindlasti loodad sa, et ma ei lahku sinult ning me naerame koos selle rumala kirja üle. Ma ei teinud seda, ma wõffin sinu suure ohwri wastu, mehed on ju nii hoolimatud.“

Koju jõudes ehmus Krist. Laual laamas kiri, mille ta eile oli Mariale kirjutanud ja unustanud saafmata.

oma efitwanemate nimel, et mul pole wähemafki aimu, kus asub rubiin!“

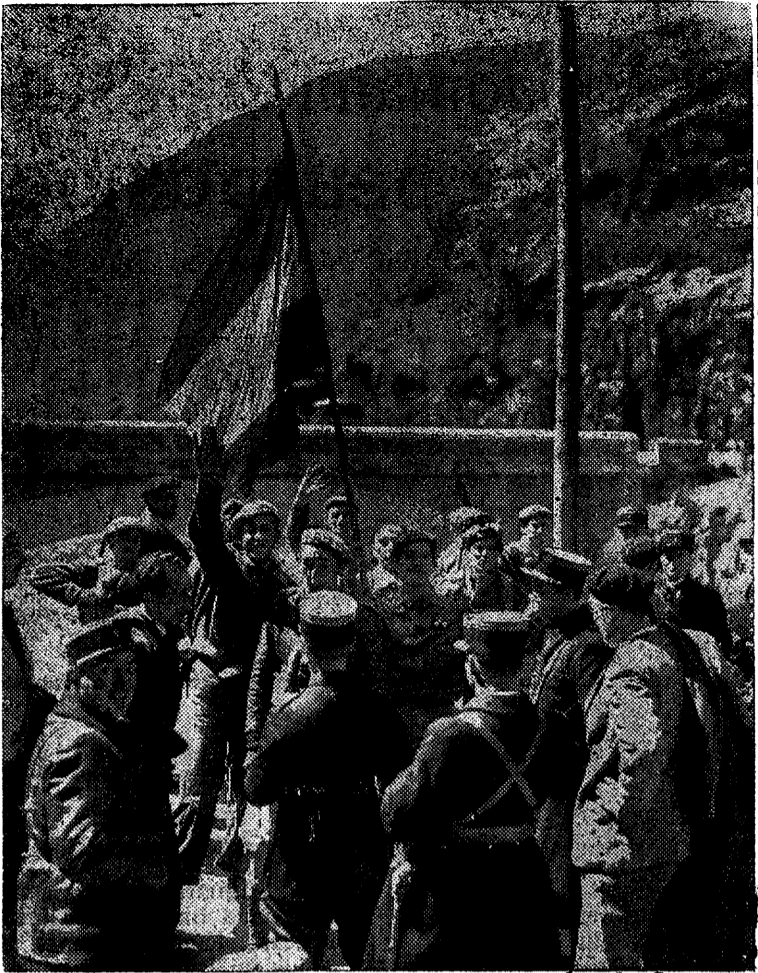
„Jääb ainult weel wiies ja wiimane!“ Pafio oli õelnud need sõnad ja ta juunas pilgu inglise walifufusamethnikule Burnsile. „Miks te waitufite, et omate suurepäraflõunade fõgu? Kas te kunagi ei tunnistanud mulle, et olete kõigeks walimis, kui on tege- mist mõne haruldaje kiwiga...?“

Burns liigufas ennast nagu haawatufud loom. „See läheb teile kalliks maksma, Pafio!“, ähmardas ta ja haftas kedagi fiiüdisamata wihafest oma taskuid fiihjudama... Midagi! Hjin Go hüppas püsti, meeletu wihafst. „Kiwi ei wõinud muufuda nähtamatuks ja kui te ofsetohte ei üttele...“

„Siiski!“ alustas samal heffel Hans Osten. „Ta muutus nähtamatuks!“ Need sõnad mõjufid nagu plahwatusaine. „Arge tehke rumalat nalja!“ muristas Burns. Sakslane aga jattas: „Tean, kus ma seda sõna — „nähtamatu“ täna forð juba olen kuulnud. Mina ife rääkifin sellest, ja seofes kameelooniga, kes rohelifel faustal on roheline, kollafel fõllane ja sel fõmbel alafil on nähtamatu. Fuhandefst weinifortifidest on üksainus, mis omab rubiini wärwi — Medor! Hetkel, kui tuli kustuf, tegi keegi meiff wõpatawa liigufufe, mis läbi kalliskiwimõistatuslikul alufel haftas weerema ja langes seal kõrwal seiwasse weiniflaaji. Wärwide ühtufufe tõttu on ta seal nähtamatu! Siin, Hjin Go, on Agni film!“

Seejuures kallast ta ehtefastifefje kõrwal afuwa weiniflaaji kummuli; walgele lauaftafele woolas Medor ja selle keskel afus tufstlewa fiiüdamena rubiin.

Nagu meffifult ülespiifufatufud merelained päraflõunat fufuuni aegamisi jälle fajandumat, nii muufufid ka wiis hambaid laufufawat metslooma õlifafud-filedais, fraffe kandwais meestes. Kõrgafmosfäär näis afjendumat ükskõikufega. Hjin Go huuled farrefufid jälle maskifafõifefes naerufufes, kui ta laufus monofoonfelf: „Lasfem oma hingi rõõmufstuda ilufajst õhtufst, mu jõbrad, ja unustagem kurbad sõnad...“



Franco sõdurid vestlemas prantsuse piiripostidega.

Meie pealinna saamisloost

Nimi.

Tallinnal on eri ajastuil ja eri teeltes olnud mitu eri nime ja igal nimel rida, teineford suur hull erinevaid kujusid. Linna praegust ametlikku nime „Tallinn“ peetakse lühendiks tema oletatavast algupärajest kujust „Taaninlinna“, j. t. „taani linn“. Seda tõendavad mitu vahepealset kju, nagu „Tainiin“, „Täna-“ ja „Talli linn“, loome teisend „Tanitan linna“ ja läti keelne nimetus „Danupils“, j. t. „taani kants“. Olialt tänini rahvusvahelisel makswusel olnud nimi „Reval“ näib olevat linnale üle kandunud teda muiste ümbritsenud „Aepel“- (õigemini mististi küll „Räpälä“ või „Räwälä“) nimeliselt maatonalt ning kiheltonnalt. Seda nime tunneb juba skandinaavia ajal-jaaga 10. saj. ja seda tuletatasse küll sõnast „rawa“ — weelalune talju, küll sõnast „raba“ — kõrgjoo. Toompeal enne 1219. a. asetsenud eesti muinaslinna Väsi Henrik nimetab „Lynndanise“. Seda peetakse skandinaavia sõltses Tallinna wanast loomekeelsest nimest „Refoi“, „Refo“ ehk „Rejoniemi“, mis tähendab mahajäetud kütismaad või ka lihsjalst teja neeme. See wastab roossi keeles täpsalt „Lindnäs“ile“ ja on tuntud ka wene bõlilnades wastawal kujul. Peale selle weel wene kroonikais esinemat nime Kolowan tuletatasse algupärajest eestikeelsest nimetusest „Kalewan linna“, j. t. „Kalewi linn“. See sobib hästi eesti rahwaepoje „Kalewipojaga“, mis peab Toompead Kalewi hauatüntats.

Esimesi märte pealinnast.

Esiajalugu. Esimesi jälgi inimesest Tallinna ümbruses leidub juba kivi-ajal umb. 2000 a. e. Kristust ehk umbes 4000 a. tagasi. Tihedamalt on koht olnud ajustatud wanemast rauaajast alates, j. t. umbes 2000 aasta eest. Siia nii warakult tekinud asustusesus etendas tähtsat osa maa wälis-kaubanduslikus läbitäimises lahes leiduwate joodate jadamate taudu. Seda tõendawad muinasleidud, esijoones wanad rahad, Tallinnast kaugemale sijaemaale hargnewate teede olemasolu juba 13. sajandi alul ja tats lähesüttu ajessawat fugewat muinaslinna, neist üks praegusel Toompeal ja teine kõigest kümnefond kilomeetrit eemal Iru.

Siiski puuduwad jeni igajugused jäljed mõnest kindlamast asulast — külast või linna algmest — praeguse allinna kohal muinasajal. Nähtawasti kuulus see ala ühes jadamatega ja ta-

lastamisõigusega lähematele sijaema küladele. Need said selle tõttu jõutats, nagu see eriti peegeldub Taani Hindamise Raamatus Alemiste järme ääres asetsewa Järweküla kohta antud kõrges adramaade arwus. Ainult nüüdse Wana-Kalamaja tänawa ümbruses mõis leiduda ajusiti kalurite onne ehk — nagu neid wanasti nimetati — „kalamaju“. Neis peatusid sijaema külade kalurid ainult jumisel kalastamishooajal ja nende järgi sai hiljem sija tekinud eeslinn oma nimetuse. Kauplemisjeks jadamus puudusid kinnised ehitised, sest see toimus wastawalt oma aja wiisile lageda taewa all.

Linna wallutamine.

Wallutamine. Püüw asula praegusele Toompeale kui ka all-linna rajati alles ümbritsewa maa alistamise järele wõdraste wallutajate poolt. Rahtlemata olid strateegiliselt ja kaubanduslikult nii tähtsal kohal asetsewad muistsed linnused Toompeal ja Iru warem juba palju kordi ümbruskonna eestlastele edutat kaitset pakkunud waenulikkude retkede ja rünnakute wastu. Kuid see ootamatu lallalefung, mis järgnes 1219. a. juwel mere taudu taanlaste poolt, kandis hoopis teisjuguist iseloomu kui kõit jeniised sõjafate naabrite lühiajalised rüüsteretked: see taotles palju kaugemale ulatuwaid sija ja sel olid lõplikult edu jaawutamiseks kaufada peagu tühjendamatud jõutagawarad, nimelt kriiskikult läänest alataja juurewoolawad uned ristisõdurite kui ka seikluste- ja õnneõisjate hulgad.

Pealegi oli seeford wabadust armastawate eestlaste wastu Soome lahe lõunakaldal ühinunud neli waga tähsjat ajaloolist tegurit: 1) sakslaste tung ifta, 2) Roomast kõitwõimsa paarosti enese poolt juhifawad ning õhufatawad katoliku kiriku misjoni- ja maailma alistamispuüded ristiretkede näol, 3) wägewa Taani kuninga Waldemar 2. Wõisja iha maade ja merede wallutamiseks ning 4) järjest hoogsamaks muutuwa kaugekaubanduse huwid Läänemerele, mis mitte palju hiljem leidisid endile wäärifa wäljenduse fugewa Hansa liidu loomisjes.

Hoolimata neist wääramata jõududest ja rikkalikest abiallikast, jaabus siiski moment, millal maa tegelikult allaheitmist juhifawa farga ning energilise Riia piiskopi Alberti ja ta sakslaste jõud mõistuses nii wiijade ning kangekaelsete eestlaste wastu kippus nõrkema ning ülilwaga karta oli waenlaste wahelastumist. Et mitte poolleti

jätta oma tõõb ja kaalule panna kõiti jeniiseid jaawutusit, jelleks ei jäänud piiskop Albertil 1218. a. juwel teist teed, kui pöörduda Taani kuninga Waldemar 2. poole. Ainult femalt mõis tol forral lootfa rutulifst abi.

Taani kuninga laewastif Tallinnas.

Järgmise, j. t. 1219. a. juwel randusti Taani kuningas suure laewastifuga Tallinna lahes. Liialdamisele ja arwude ümmardamisele kalduwad teated räägimad fõguni 1500 laewast, mis tal seeford kaajas õlnud. Peale taanlaste, mõningate sakslaste ja laamlaste Riigeni wõrsti Wizzlause juhifusel jaatfid Waldemari weel Lündi peapiiskop Andreas ja kolm teist piiskoppi; wiimaste hulgas ka Alberti poolt eestlaste jaots määratud piiskop Theoderich.

Runa Tallinna ümbruse eestlaste — repellaste — tähelepantu oli juunatud lõunasse — Riia poole —, kuff järgnes üks walus hoop teisele, siis õnnestus taanlastil märkamafult ning wastupanuta otupeerida tühhi Lündanise muinaslinn Toompeal. Repellaste ja harjulaste malew oli laiati. Alles kolmanda (hilisema taani krooniku Petrus Olai teatel 15. juuni ehk Wiidi-) päewa õhtuks said nad ka kofku ja ründasid siis ootamata wiieft eri kohast taani laagrit. Taanlasted löõdi werifelt põgenema, piiskop Theoderich, kelle telki eestlased pidasid kuninga omaks, jurmati. Wizzlause laager ajesses taanlaste omast eraldi Toompea ja mere wahel, j. t. praeguse all-linna kohal, arwatawasti kusil Klooifri või Runne tänawa paigus ja ainult fema wahelastumine oma laawlastega kõige kriitilijemal heffel osjustas wiimats lahingu taanlaste kaufats. Legend räägib aga, et taanlasti kihutanud wõidule peapiiskop Andreas imefegewa palmu peale lahingu ajal taewast allalangenud lipp — walge rist punasel põhjal. See Taani riigi- ja rahwuslipp ehk nn. „Danebrog“ wõeti ka Tallinna linna wäikesesse wappi, mis oli ühflassi suure gildi wapiks ja on tänajeni jällinud ning näha mitmel kohal, muuseas ka taanlaste poolt 1923. a. annetatud ehfsa Danebrogi lipu näol Pühawaimu kirikus.

Üks kaotus ei osjustanud siiski weel lõplikult kogu Põhja-Eesti jaawust. Eestlased panid weel edaspidigi wialf wastu ja tõstfid 1223. a. kõguni ülbise ülemaalise mäsju kõitide wõdraste wallutajate wäljafõrumisjeks oma pinnalt. Taanlaste poolt Lündanise ajeme-

le rajatud uut linnust Toompeal piirati forduwalf, muuseas ka 1223. a. jõigisel toos appitufufud wenelastega — kuid kõit asjata: pitas wabaduswõitluses kurnatud eestlaste jõud ei suutnud enam wäärata forraga mitmest küljest lallalefunginud waenlasti. Et ka kuningas Waldemari täji wahpeal fõdumaal oli käinud waga halvasti, siis kaufats piiskop Alberti poolt endale maa wallutamiseks abits loodud fugewaim jõjaline organifaffioon — Mõõgawendade ordu — parajat juhust, et lahfi jaada kardetawafst wõitlējajist — taanlasti, kes olid sija kuffitufud ainult juurima häda sunnil. Eestiste piiramise abil Lündis ordu nõrga Taani meeskonna Toompeal 1227. a. alistumisele, jaafis selle tagast fõdumaale ja haftas ise linnuse kui ka teiste sijnsete Taani walluste peremehets.

Ordu wahewalifffus kestis kõigest 11 aastat (1227.—1238. a.), kuid see on tähtis ajawahemist, mis wäärib märkimist siingi lühikeses ülewaates. Strateegilifsel kaalufufusel eraldas ordu 1/4 Toompea alast ehk nn. „Suureft linnuseft“ jügawa kufiwa kraawiga, piirates ka nelinurkse ringmüüri kui ka nurgatornidega ja moodustas sija niiwilsi uue fugewa kindlustise. See walms juba 1229. a. ja wastandina eelmisele sai „Wäikeft linnuseft“ nimetuse. Kindlustise peaforniks kujunes kõigile nii hästi tuntud Pikk Hermann, mis oma praeguse kõrgujeni ehifati küll alles mõrdlemisil hiljem. Humifawal kornel on see linnus tänajeni jäänud riigimõimu kõigeima esindaja asupaigats kohal. Ülbje wõib Toompead oma kõrgelt asendilt kui ka ajaloolifsel tähtsufel forwutada antiifaja kreeka linnade akropoliside ja Rooma Kapifooliga.

Et suurendada oma pooldajate hulka, jelleks kufffus ordu 1230. a. Eestise rohkesti Ojamaa kaupmehi (wastawa teate järgi arwult 200). Need nähtawasti asusid elama Tallinna Toompea kindlustiste warju, praeguse Lühifefe jala lähedale. Siia Riiguliste kiriku ümbruse tekkisti linnaline ajula Tallinnas. Laienedes arenes selleft aja jookful wälja pärastine all- ehk pärislinn, kuna Toompea kindlus ühes oma hiljem tekinud eeslinnaga jäi adminifratifffelt kuni 1877. ja kohtulikult kuni 1889. aastani all-linnast eraldatud ning maadigusele alluwats alats, mis oli wiimajest lahutatud ka ruumilifsel wahemüüri ja wäärawatega.

Austria majanduse lülitamine saksa majandusse

Austria taubawahetuse hõlbustamiseks Saksaga pandi 26. märtsil tehfima fõrd, mille järgi mõlema maa päritoluga taubad pääsewad tollita üle piiri, kuid kaupade liikumine ise ei ole antud wabaks. Piiril tulewad endifsel täita kõit tolliformaliteetid, kaufada läbitõigu- ja muud maksud jne. Aberwachungstelled forraldamad kaupade liikumist, määravad hinnad, kulu- ja kulunormid jne. Talifatafje põhimõtte järgi, et ühinemise tõttu ei tohiks eraiifitud rikastuda.

Kuni 1. okf. 38. on Saksja todanifelt mõdefud digus 1) asufada Austrias uusi etfemõtteid, 2) omandada seal olewaid wõit astuda sinna õjanifuts, 3) wiia üle Saksja firmasid Austriasje, 4) arwada Austrias jiliaale, luua esindusi. Erandeid tehakse ainult majandusminiftri loaga.

Kapitali põgenemisele Austriaft on tehtud tõkkeid ja määruste rikkufjad langetawad walju karistuse alla. Summad panfades on blokeeritud ega anta wälja üle 1000 fhillingi nõdalas; erandeid tehakse erilise loa põhjal.

Omawaheline reijijafeliifffus ei ole antud wabaks: passid, wiifjade ja demuifide etfektirjutused kehfimwad praegugi. Ofsje wiidi läbi kehfpanfate fusioon. Riigimarga ja fhillingi waheforraks määrati 2:3, millega fhilling hinnati üle 30% fema turfiwäärufelst. Seega tahetakse Austria ostufõudu ja hinnafafet tuua lähemale Saksja omale. Austria kehfpangal oli demuifse 80 milj.

dol. wäärufuses, riigipangal umbes 30 milj. eest.

Eriifst tähelepantu on tõmmanud endale austria tõõstusfoorained. Pidades silmas nende toorainete nõudust ja kõrgemat hindu Saksjas, wõis karta nende walgumist Saksja furule. Et selle all ei kannatats austria tõõstufed, tuuafke sealt esiofja ainult ülejäakte. Ahhlassi mobiliseeritafke kõit nende toorainete tootmise suurendamiseks. Eftimefes järjekorrass tulewad arwesse Erzbergi mäe raualademed ja magnefiit, mille lademed Austrias on rikkamaid maailmas peale USA ja Mandõufuo. Tähsjad on Saksjale austria mefjad ja mefja wäljawedu mujale on pandud seisma.

Austria põllumajanduse intensiwiifjeerimisjele on asufud samuti hoogjasti. Genini ei ole seal igal alal juudetud katta sijaema tarwidust, kuid nüüd tahetakse Saksjat ka haftata warustama. Austria jaab odawat lämmastik- ja kaalifwäetist, ameliorafioonifreidite jne.

Kui me hakkame aru saama, mis saab leegist, kui me valguse ära puhume, siis oleme teinud esimese sammu oma waimu, oma hinge, oma elu mõistmiseks.

Mured on nagu nõgesed; nad kõrvetawad, kui neid õrnasti puudutada, aga hakka neist julgesti kinni, ennäe, ei olegi walus... Jaan Käerner.

Uudusi küttesüsteemide alalt

Wälismaal on tarwitusele wõetud tubade kütmine lagikütte süsteemil

Inimteha wabastab tsewta sifemise põlemise tagajärjel sooja. Kehtmiselt annab teha peagu samamõrra sooja edasi ümbruskonnale. Seda edasiantawat soojushulka nimetatakse teha soojakaoks. Soojatao suurus sõltub inimete tegewusest, õhutemperatuurist, õhulikumisest ja õhuniiskusest, s. o. ruumiklimast.

Rubner'i järgi inimteha istuwas tegewuses +18°C juures annab ära ühes tunnis sooja:

Kiirgamise läbi	49,2 kcal.
Konwektsiooni läbi	34,8 „
Sigi aurumise läbi	23,2 „
Lihasete liigutuste läbi	2,0 „
Singamise läbi	1,8 „
Seedimise läbi	1,5 „

Rokku: 112,5 kcal.

Sga muutus soojawahetuse kiiruses püsiwa soojatehke puhul häirib inimteha heatunnet. Heatunne on häiritud kui teha omajoojule alalhoidmine rohke või wäheste sooja äraanni tõttu raskest muutub või kui sooja äraandmise wiis on häiritud.

Külmatunne tekib suurema soojatao puhul, millele siis teha suurendatud soojatootmisega higipooride sulgemisega tõkestust osib.

Ra õhu suur niiskusesisaldus — üle 70% relatiivset niiskust — ja wäike temperatuuriwahet teha ja ümbriseewa õhu wahel takistab teha soojuse reguleerimist naha läbi ja häirib teha heatunnet. Samuti häirib teha heatunnet kuiv õht alla 25% relatiivset niiskust — ning tõusew temperatuur.

Seiswas õhus wäheneb temperatuuride wahet teha ja ta lähema ümbruse wahel teha ümber fognema soojadõhu kihi tõttu. Tugewas õhulikumises (sõmbetuules) naha temperatuur võib langeda alla lubatawa määra, tekitades inimtehas külmatunnet.

Eluruumide külmise ülesanne seisneb laitmatu soojuse muretsemises ja jaotamises wastawalt inimteha nõuetele.

Sooja edasikandmine. Soe kandub edasi kolmel wiisil: 1) konduktsiooni (soojajuhtimise), 2) konwektsiooni (edasikandmise) ja 3) kiirgamise kaudu.

Kiirgamiskütte tüüpe

Juba wanad roomlased kasutasid kiirgamiskütmist, juhtides tuumad põletisgaasid wastawaisse seinte ja põrandade kanaleisse. Seejulgule kütmise wiga seisneb selles, et gaasid on kütetolde lähedal tuumad, taugemal aga külmenewad kiiresti.

Seal, kus odaw elektrenergia on kasutatada (wee jõujaamade lähedus) osutub otsustawaks elektiline kiirgamisküttepeade. Selle kütmiswiisiga on võimalik ruumi soojaks muuta 3 kuni 5 minuti jooksul peale woolu sisselülitamist; seega võime ruumi kütta tarwidust mööda.

Lagikütte iseloomustus

Laest wäljumad kiired absorbeeritakse waid osaliselt heledate seinte ja esemete poolt, kuna suurem osa kiiri peegeldub tagasi.

Tumedad esemed aga, mööbel, põrand jne. absorbeerivad (neelawad) jellewastu kiiri, tõgendades sel teel oma temperatuuri.

Et põrand kiiri neelab ja õht nad läbi laheb, siis põrand osutub soojemaks kui õht. Põrandate temperatuur on harilikult 1,5°C—2°C kõrgem kui õhu temperatuur 1 m kõrgusel põrandast.

Kiirgamiskütmiel õht jääb sõrdlemisi külmaks, soojenedes alles ehtus, osadest ja mööblit (konduktsiooni teel). Seega on kiirgamisel temperatuur ruumi erinewais kõrgusjärgudes ühtlasem kui ahju- või radiaatorkütmiel.

Ülejäänud toa kõrgusjärgudes jahedam õht hoiab alles oma niiskuse, sest et ta temperatuur muutub wähe. Selle tõttu tundub lagiküttega tubades äärmiselt hubane ega pole neis funda eba-loomuliku kuivuse, mis on sagedane nähtus radiaatorküttele puhul.

Konduktsiooni eht juhtimise teel soe kandub edasi peamiselt kõwades kehades. Wool on proportsionaalne temperatuuride wahetele ja aine sooja-erijuhtimisele. Kõige paremini juhitaw sooja on küt mefallid, jellejärele muud kõwad kehad. Wedelikud ja gaasid on halwad soojajuhid.

Konwektsiooni eht edasikandmise teel sooja wool toimub gaasides või wedelikes gaasi või wedeliku osakeste liikumisel. Liikumist põhjustab tiheduse muutumine peamiselt temperatuuri mõjul.

Kiirgamise teel soojus kandub edasi ruumis sirgjooneliselt nn. soojalainete kaudu. Soojalained erinewad walguslainetest ainult lainepikkuse poolest, nimelt soojalained on palju pikemad kui walguslained.

Soojustiirteel on järgmised omadused: kiired läbiwad õhtu ilmselt seda soojendamata. Kõige läbitungimamad õhust on lühilainelised kiired, näiteks päikese kiired. Õht ei soojene neist üldse, waid ainult kõwad kehad, mis ühe osa soojustiirtest absorbeerivad e. neelawad.

Pikema lainega kiiri neelab õht waid osaliselt, olenemalt õhu niiskusest.

Heledad kehad heidawad kiiri tagasi, soojenedes waid weidi, kuna tumedad kehad jellewastu neelawad neid, soojenedes jelle tõttu rohkem.

Kõik kehad on wõimelised kiiri wälja saatma. Kiirgamismõime ja kiirte lainepikkus sõltub teha temperatuurist, kusjuures ainult kõrgtemperatuuriga kehad on wõimelised saatma wälja lühilainelisi kiiri.

Wäljasaadetud kiirte hulk on proportsionaalne kiirgawa teha wälispinnaga ja selle teha absoluusse temperatuuri neljanda astmega. Sellest järeldame, et kõrg temperatuuri ja wäikeste pinnaga teha wõime ajendada teha, millel on madalam temperatuur, aga wastawalt palju suurem pind.

Suure lainepikkusega nähtamatud kiired, mis saadetakse wälja madala temperatuuriga kehadeft, pakuwad praktiliseks kasutamiseks suurimaid võimalusi.

Soojamee kütetehad kiirgamisküttele põhimõttel töötawad madala temperatuuriga (wee temperatuur kuni 50°C). Kütmiel õhust soojuse saamutamiseks aga nad peawad ewima suuri kiirgawaid pindu.

Kütetehade mahutamiseks on osutunud otsustawaks just ruumide laed, sest kiirgamiskütmine ei waja esemete ja seinte soojendamiseks halba soojusandjat — õhtu (konwektsioon), waid laest tulew soe antakse edasi peamiselt kiirgamise teel.

Lagikütte juures tarwitatakse ruumi kogu lage küttepinnana, et aga see küttepinna wõrdeldes harilikult radiaatoriga on õige suur, wõib lae temperatuur juhteliselt radiaatoriga olla madal.

Lagi on seega palju külmem, kui harilike radiaatorite pind; kehtmiselt on lae temperatuur alla 30°C, tähendab madalam kui inimwõre temperatuur, mis on 36,5°C.

Et aga lagi oma sooja ülakoruse põrandale edasi ei annaks, tuleb walida wastaw lae konstruktsioon ja lagi otsustawalt isoleerida.

Lagikütte ehitus. Lae soojendamise sünnib forustiku kaudu, mille sifemine läbimõõt wõetakse 1/3"; forustikus woolab weji samal põhimõttel kui harilikult küttekütte forustikus. Kuna aga harilikult küttekütte soojatandja (weji) on temperatuuriga 80°C ja rohkem, on lagikütte wee temperatuur 25—50°C.

Forustik annab sooja laele üle konduktsiooni eht juhtimise teel. Parema soojajuhtimise saamutamiseks asetatakse forustik latte nii, et toru wälispind oleks võimalikult tihedas ühenduses lae betooniga.

Et befoon on hea soojajuht, siis kandub torudeft saadud soojus kiirelt edasi kogu laele, mistõttu wõib jaada läbi sõrdlemisi wäikeste kütetorude pinnaga. Kooste kartus on täiesti alusetu, sest teatavasti befoon on hea roostekestiwahend ja korraliku befoontafte puhul ei ole karta kütetorude roostetumist.

Wõiks arvata, et teatud hädaõht tekitab toru sissejetele wee happesuse mõjul. Harilikult soojameekütte torudes puuduwad sissejete wigastused wee toimel, kui weft sihti ei uuendata ja kui tarwitatakse magedat weft. Sedasama wõib ütelda ka lagikütte kohta.

Deefurwe torudes oleneb maja kõrguseft, jellepärast ei ole iga toru tarwitamisfõrwuline. Toru materjal peab garanteerima toru tiheduse. Kuna kõik torude ühendused keemistatakse, siis peab toru materjal olema keemistamisfõrwuline.

Suur tähtsus befoonis asetamisel on toru paisumisel soojenemiseft. Kuna toru wälispind ühendatakse tihedalt befooniga, siis soojenemisel befooni paisumine peab ühtnema toru paisumisega. Wastajel korral tuleb ilmsiks lae pragunemine. Sellepärast lagi ja torud peawad kõigi esilekerkivate temperatuurimuutuste puhul moodustama ühe mehaanilise terwiku. Wiimastel aastatel on hakatud valmistama torusid patenteeritud valmistamiswiisi järgi. See wiis võimaldab kiirgamiskütteks wajalikke torusid valmistada wajalikus pikkuses ühest tükkist. See võimaldab forustiku ennast walms murda ilma keemistamiseta. Nii valmistatud forustik proowitakse surwele ja tihedusele wee ja õhuga 40 at. surwe all (õhusurweproow näitab ebatihedust fundlikumalt kui harilik weefurweproow). Forustik lastakse wabirufist wälja kõlbliku ehitusmaterjalina lagikütte jaoks alles pärast õhutihedustafsu wee all.

Lagiküttele on see hea omadus, et ta walms ühes toorehitusega, võimaldades tarbekorral toorehitist kuwatada.

Befoonlagede ehitusel asetatakse forustik raketise peale ja selle järele armatuurraud. Sel teel lähewad laed paratamata kehtmiselt 2 cm võrra paksemaks, millest on tingitud suurem materjalikulu. Materjali ja ruumi säästmiseks wõib aga forustikke kasutada armatuurina; jelline ehituswiis ongi leidnud wiimase ajal üsna laialdast kasutamist.

Wõrdeldes harilikult radiaatorküttega sifustatud ehitusega lagiküttega ehitus, kus forustik on kasutatud armatuurina, võimaldab raua säästu 50%, jellest harilikult armatuuri arwel 30—40%.

See ehituswiis on aga uus (alles 4—5 a. manna) ja leiab wastufeisu. Siiski Hollandis näitaks wiimase aastal on leidnud kasutamist rohkem kui 65 000 m toru armatuurina befoonis. Ka kui befoonlagedes kütetorud pole kasutatud armatuurina, ei tule lagikütte kallim kui radiaatorkütte. Waid raabitslagede juures tuleb arwastada lagikütte ehitamisel 20%-lise lisakuluga.

Kas ja misjulguses piirides saamutatakse lagiküttega põletise jäästu?

Soojakaod on wäiksemad kateldes, jaotusventiilides, jagajais ja torujuhtimise madala kütetemperatuuri tõttu, ja ka läbi afende ja muude ehitusosade — madalama toatemperatuuri tõttu. Schweiffi andmete järgi võimaldab lagikütte 20—25% põletise jäästu.

Lagikütte seadistist wõib tarwitada juwel ka jahutamiseks, jahutades küttesüsteemi weft soowitud temperatuurini.

Lagikütte eeliseid. Küttepinnat nähtamatu paigutus ruumis võimaldab paremat ruumijaotust ja hoiab ruumi tolmust puhta. Tarwajad radiaatorid oma jopilise ehitusega ja ahjud oma kõrguse ja nähtamatu pealispinnaga on harilikult tolmukogunemise kohtadeks. Lagikütte puhul ei ole nimetamiswäärne õhulikumist, seega puudub ka tolm

ülesteeritumise võimalus, hoides puhtana laed, seinad, akna eestriided, maa- lüid jne. (Wiimane asjaolu on eriti tähtis eritarbelis hooneis, näiteks muuseumides, kus wäärtuslikud maa- lüid ja gobeläänid wõiwad tiheda tolmust). Sise- ja wälisõhu temperatuuride wäiksema wahet tõttu on ka wähem tuuletõmbe tekkimiswõimalust afende juures.

Lagikütte võimaldab ka sifemiste ehitustööde kiiremat läbiwiimist.

Kuigi leniste kogumuste waral ei ole weel võimalik teha ennustusi lagikütte tulewase lewinemise kohta, paistab olewat tõenäoline, et seal, kus pannakse rõhtu ruumide puhtusele, ühtlasele temperatuurile ja soojadele põrandatele, jee küttemiis tõrjub wälja harilikult radiaatorkütte, nagu seda on näha wälismaade ehituspraktikas.

A. Rütt.

„Tehnika Kõigile“

Linnawolikogu peab täna koosoleku

Linnawolikogu korraline koosolek peetakse 27. aprillil kell 6 Raekojas. Päewatörras on muuseas: maaweere omandamine Kaarna tänawa alla. Tallinna Karmeli Ewangeeliumi Kristlaste Wabauusühingule matmispaigaks maa-ala andmine. Autaju määramine Joosep Koffer'ile. Autaju määramine Jaan Wares'ele. Linna Põrandamaja juhataja abi walimine E. Wileken'i asemel tema wolituste lõppemise puhul. Linnawolikogu juhataja walimine R. Paabo asemel tema wolituste lõppemise puhul. Omnibusliinide korraldamine.

Tallinna Majaoman. Seltsi ehitusnäitus wabastatakse lõbustusmaksust

Ehitatud palwete rahuldamiseks linnawalikuis paneb linnawolikogu 27. aprillil ette: wabastada linnale wõetawast lõbustusmaksust: A.-S. „Räituse“ poolt korraldataw autode- ja liiklemisnäitus 28. apr. kuni 2. maini j. a. Koplis. Sylvania Tobias'e kontsert 3. apr. j. a. Pühawaimu kirikus. Kalewi Hiie Mängukolde omakultuuriõhtu 8. mail j. a. „Estonia“ kontsertsaalis. Tallinna Majaomanikude Seltsi ehitusmaterjalide ja todufanistamisel näitus 19.—28. märtsini j. a. Bõrjisaalis ja Wanas Waefojas.

Maaweere omandamine Jaama ja Siimoni tänawate alla

Linnaplaani järgi waja linn Jaama ja Siimoni tänawate nurgal asetsewast Th. Claphills'i kinniswarast tänawate alla 413 rtm. maad. Kinniswara omanik on nõus andma linnale wajalike maaweere kasuta ja kinnistama selle omal tulul linna nimele.

Linnawalikuis paneb linnawolikogu ette: omandada kasuta linnale, tänawate alla, Tallinna 2. alewi hüpooteegiringkonnas asetsewast kinniswarast kinn. nr. 1973 eraldataw maaweere, juures 413 rtm., piirides, mis näidatud mannatud maamõõlja Nikolai Siimanof'a plaanil 12. aprillist 1938 reg. nr. 2-c. ja wolitada linnawalikuisst jölmima wastawat lepingut.

Karmeli Ewangeeliumi Kristlaste wabauusühing saab omale matmispaiga

Kristliku 7-da Päewa Adwentistide Tallinna Koguduse liikideerimise puhul tähendatud kogudus andis tagasi linnale nende kasutada olnud matmispaiga Rahumäel. Matmispaiga läänepoolses osas on 74 kalmu, ülejäänud osas on matmispaik kasutamata. Ehitusosafond peab soowitawaks anda maa-ala matmispaigaks mõnele wähemale kogudusele tingimuseft, et jee hoolitses ka olemasolewate kalmude eest.

Kalmistust soowib nüüd kasutamiseks jaada Tallinna Karmeli Ew. Kristlaste Wabauusühing.

Majanduskomisjon peab võimalikuts anda kalmistu Karmeli kogudusele üldistel tingimustel.

Linnawalikuis ühineb jellega ja paneb linnawolikogu ette: jee küsimus jaatawast osjustada.

Majaomanit küsib

Küsimus: Kas on olemas kivi- või marm? Müür on paefiiv, 30 aastat vana, 28" paks, ühes telliskivi-woodriga ja õhuvahetiga, väljastpoolt krohvitud. Seestpoolt on sein tapet-seeeritud. Müür on aga suur.

Vastus: Põhjuseks võib olla: 1) müüri puudulit isolatsioon (maapõue niiskus tungib üles), 2) ruumide vaheldane külmus ja õhutamise.

Küsimus: Maja ehitamise juures jäi mul järele 1,5-tolliseid põrandalau- du. Kavasfen teha neist pühkmetasfi ja võrjata selle väljastpoolt. Kas see on linna termishoiu nõuete seisukohalt lubatav, või peab pühkmetasfi tingimata olema betoonist või pleksist?

Uus majaomanit.

Vastus: Majade ja õuede korras- hoiu määruse järgi, mis avaldatud „Kiigi Seatajas“ nr. 46, 1929. a., on prügifastide kõrgus käim norm avalda- tud paragr. 5., kus öeldakse järgmist:

Prügi ja muude jästise fogumifets peab majaduel olema prügitast. Wi- mane peab olema kindla põhja ja sein- tega ning kaetud pragudega kaanega. Puust kast peab olema seest võrvatud, väljastpoolt kaetud tumeda õlivärvi- ga või ka võrvatud. Wedelitte prügi- fasti kallata on keelatud. Prügitast peab olema ehitatud nii, et kaas alati finni seisaks.

Tallinna ehitusmääruse järgi tule- vad prügifastid ehitada naabertrundi piirist ja fänavaft või awalifust plat- fift vähemalt 1,5 m kaugusele. Raab- rite nõusolekul prügifastid võivad ajuda ka trundide piiril.

Raadio

Kolmapäeval, 27. aprillil, 7.00 äratus- mäng. Võimlemine. 7.20 päevauudised ja EMM-teated. 7.25 hommikukontsert. 8.15 hommikupalvus. 8.35 Boulanger orkester mängib. 9.00 Tallinn ja Türi: Turuteated. 16.55 teated ja reklaam. 17.05 prantsuse keel — mag. K. Kann. 17.35 need laulud meeldivad paljudele. 17.50 põllumajandus- likud teated. 18.00 mag. agr. A. Käspär: Umbrohu tõrje kevadel. 18.15 akordionisoo- kosid. 18.40 päevauudised ja EMM-teated. 19.00 õige aeg. Teated. 19.10 soololaule. K. Põlder (sopran). 19.30 A. Kasemets: Eesti muusika arengutee (20.) K. A. Her- manni epigoonid. (Näidetega heliplaatidel).

20.00 Doni kassakad laulavad. 20.25 välis- poliitiline vestlus — H. Rahamägi. 20.45 muusika õhtuks. Corso-trio. 21.45 lasteva- nemate veerandund. Dr. R. Roots: Laste tervishoiust kevadel. 22.00 õige aeg. Päe- vauudised ja EMM-teated. 22.25 Glucki helitõid. 23.00 EMM-teated.

Neljapäeval, 28. aprillil, 7.00 äratus- mäng. Võimlemine. 7.20 päevauudised. 7.25 hommikukontsert. 8.15 hommikupal- vus — õp. Edermaa. 8.35 orelisoolosid. 9.00 perenaiste. Turuteated. 13.00—13.40 kooliraadio. „Tallinna sadam“, mikrofo- niatk Tallinna sadamas. 16.55 teated ja reklaam. 17.05 Coates: süit „Kevad“. 17.50 mudilastele. „Nüüd kevad käes on...“ Lu- gusid ja laule kevadest. 18.10 nukuriigi. 18.40 päevauudised. 19.00 õige aeg. Tea- ted. 19.08 Viis minutit tervisele — dr. med. M. Kask. 19.13 eesti koorilaule. 19.35 majanduslik ringvaade — L. Grand- berg. 19.50 teedeministri abi ins. K. Jür- gensen: Liiklemisajanduse tähtsus rahva majanduslikus ja kultuurilises elus. 20.10 viiulisoolosid. 20.45 „Kesköö“, K. Korseni dramaatiline pilt 1343. a. jüriöö võitlusest. 21.30 Helid lõunamaalt. RR orkester. 22.00 õige aeg. Päevauudised ja sporditeated. 22.10—23.00 prantsuse helindeid. RR or- kester.

Reedel, 29. aprillil, 7.00 äratusmäng. Võimlemine. 7.20 päevauudised. 7.25 hom- mikukontsert. 8.15 hommikupalvus — õp. Klaus. 8.35 ooperikatked. 9.00 Tallinn ja Türi: Turuteated. 16.55 teated ja reklaam. 17.05 lastele. 17.35 Bloni marsse. 17.50 põllumajanduslik päevaküsimus. 18.00 agr. J. Saarsoo: Põllumajanduslik nõuanne. 18.15 rahvaviise ja -tants kandlel. 18.40 päevauudised. 19.00 õige aeg. Teated. 19.10 soololaule. O. Lund (sopran). 19.30 sise- poliitiline ringvaade — A. Oidermaa. 19.45 liiklemisinspektor ins. J. Ivand: Liiklemis- asjanduse areng Eestis. 20.05 E. Sargava 70 a. juubeliaktus („Estonia“ kontsertsaal- list). 21.20 eesti helitõid. RR orkester. 22.00 õige aeg. Päevauudised ja spordi- teated. 22.10—23.00 õhtumuusika. RR or- kester.

Raarna tänawat laiendatakse

Linnaplaani järgi vajab linn, Raarna fänava laiendamiseks, Raarna fänaval asetsenavast August Rebmanni finnisvarast 140,9 rfm. maad. Rinnis- vara omanik on nõus andma fäfuta linnale selle maaveere ning finnisfa- ma jelle omal fulu linna nimele. Maaveere omandamine läheb finni- fämifele linnawolikogu koosolekul.

Etsturfioon Refi-Euroopa ja Doonau riigese

Telolewal juwel torraldataffe Tal- linnast pitemaajaline etsturfioon Bal- ti riide faudu Refi-Euroopa riigese. Tallinnast jõidataffe wälja 9. augustil Riia faudu Königsbergi, sealt Berlii- ni, kus on pikem peafus, sealt Dresde- ni faudu Prahase, siis Wiini, Buda- pesti ning tagaji. Seel jõidataffe läbi Poola ja Leedu.

Etsturfioon teostataffe autofufel. Sõiduraha on Kr. 135. Etsturfiooni juhif J. Salwela. Eestisje jõutaffe ta- gafi augusti lõpuf.

Autafu Joofep Koffter'ile ja Jaan Waresele

Elektrijaama jõujaama meifler Joofep Koffter on olnud linnafeenisfu- jes 25 aastaf.

Etfewõtteofafond palub määrata J. Koffter'ile autafu 25-aastafe linnafeen- nistufe eest ühe fuu palga 172 fr. juu- rufes.

Elektrijaama wanem-grupijuhf Jaan Wares on olnud linnafeenisfu- jes 25 aastaf.

Etfewõtteofafond palub määrata J. Wares'ele autafu 25-aastafe linnafeen- nistufe eest ühe fuu palga 135 fr. juu- rufes.

Üks nädal puhtufele

Kewadel fufntaffe farwidufst waheta- da fälvine riie femaõife wafstu, mitte ainult enefel, waid ka elamul. Praegu, fewade alles algafimel olles, oletf fõi- ge parafam aeg wõffa effe põhjalikke puhafustõid elamus, et wärste õht ja helendam päike pääfifid igafje nurta meie fõdufes.

Rõdumajandufstõda ühe nädala wäl- tel, 1.—7. maini, kafjub jagada juhi- feid fõigifeks wafjalifeks puhafustõidõeks ja meele fulefada neid toiminguid, mil- lede läbiwimmine puhtufe faawufami- jets findlafsti wafjalit. See oletf nädal pühendafud puhtufele. Puhtufe-nädala propafanda foimub raadios ja afafir- jandufes, kus puütaffe igatõlõjelt sel- gitafda puhtufe läbiwimifst fõdufes.

Korterinäitus Helsingis

Soomo Arhitektide Liit, Soomo Ela- mureformühing ja „Ornamo“ on juba mõnda aega kawafsenud korterinäitufe fõrtaldamifst Soomes. Nimetatud ühin-

gute fufsel käis Upjala ülifkooli profes- for Gregor Paulfson hiljuti Helsingis refererimaf fõrterinäitufist ja nende fõrtaldamifst.

Näitufe fõrtaldamifst effe walmifsta- ma määrati 3-liikmeline toimfõnd, mil- le juhafaja on awalbanud arwamufst, et näitufe fõrtaldamine waewalf võib fõostuda enne tulewa aasta fewadet. Etfewalmifstufstõid on praegu wael alles algufafimel. Suurimafst rafhuf- jets näib õjufumaf ruumide küfimuf, funa ei ole teada ühfsti fõjowaf ruu- mi. Näitufe majandufliku fülje fätfmi- jets oletf fäjutafda üldifeid summafid.

Laiast

maailmast

Professil 600 tunnifafaf.

Belgia kohtufõimudel on uurimifjel 58-aastafe Maria-Alfexandrine Pfiege fufritegeline tegemuf. Sellele hõbe- juufhelifele, õrna ja armafafõlalife hää- lega, wälimufel rahulifufe ja fagafi- hõidlifufe daamile pannaffe jõüfs 11 mürgifamifst ja 4 mürgifamifstafest, ri- da wargufi ja muud fufritegufid. 1932. aastaf see naine mürgifas oma mehe; 1923. a. mürgifas ta wanaeide, feda rawis; 1934. a. mürgifas oma peig- mehe ja alafes 1935. aastaf algas ter- we ahel mitmfefugufeid fufriteid. Oma ufaldufstafafama wälimufe fõffu läfs tal tergesti fõrda fõjifafda fõprufst jõu- fufe wanade daamidõega. Tal õnnestuf neid weenda oma fõprufes ja frundufes ja need fõostafid oma fõstafemõid nii, et ta Maria Pfiege pidi pärima wä- hema wõi juurema õja. Oli fõstafemõit fõhtuf, fõrmas julm naine fõstafõtori.

Mõnifõrd langefid julma Maria faa- gifis õige juured pärandufel, fuid ta elas ifilifufult wäga fagafihõidlifufult ja fõhwalf. Seft fõit fufritegelifjel teel faa- duf raha andis ta edafi oma armufe- jufe. Wiimafjele fegi ta peale selle wael ta fälfleid fingifufi.

Kuigi Maria fufriteidõid on fõestafud, eitab ta oma jõüid. Sellepärast profu- rafufuril on kawafsunud kohtufufe fufstuda 600 tunnifafafaf.

Wärfafandja: Tallinna Majaomanifstude Seltf.

Wastufaw toimetaja: A. R i t.

Korteriotsimised

Paremapalgaline üksik daam vajab

korteri

2 tuba, köök, esik, vanniga või ilma.

Teat. slt. „Nr. 67“.

2-liikmel. perekond soovib 1 või 2 toa ja köögiga

korteri

Teat. slt. „Nr. 65“.

Korteri,

mis koosneb kahest või kolmest ruumist, vajab õmbleja. Soovikorrall üüri ettemaks kolme kuuni.

Teated saata slt. „Nr. 66“.

Lasteta abielupaar otsib

korteri

üks tuba või tuba vaheseinaga. Kuni 1. juunini s. a. Paldiski mnt. 48—1. J. Jauk.

Kindlas teenistuses käija perekond palub

korteri

1 tuba ja köök. 2 last, vanus 13 ja 10 a.

Teat. saata slt. „Nr. 69“.

Tallinna Lauatehas

Küti tn. 17, telef. 441—16.

Valmistab ja müüb mitme- suguses headuses ja mõõtudes:

- 1) Ehituse prusse, planke, laudu ja latte;
- 2) Hõõveldatud põrandad, voodrid, lae j. e. d. laudu;
- 3) Laudsepa töödes lehtpuu- ja okaspuulaudu;
- 4) Küttematerjalina serva- ja pinna-puid.

Tallinna Küteteladu

Laeva tn. 5, tel. 316—84.

Head kuivad küttepuud, saagimine ja kojuvedu.

As. „Eesti Metsatööstus“

Korteri-pakkumised

Tulbi 5—3. Tuba väilja üürida, vaatama võib tulla e. l. kl. 11—10 õht.

Kungla 28—9. Välja üürida juuksuri töötuba.

Villardi 7, krt. 3. Mööb- lita tuba kõõgi tarvitami- sega ära anda üksikule usklikule. Näha p. l. kl. 7—9.

Narva m. 4, lehekioskist küsida. Kaastüüriliseks võib tulla kindlas ametis k. meester. Kõrter asub turu lähedal.

Teliskivi 32—3. Kind- las teenist. vanemale lasteta abielupaarile ära anda kor- ralikus majas värskest re- monteeritud, kuiv ja valge korter, 2 tuba, kõõgi ka- sutamina, üldvann. Omai- buse peatuse juures. Näha igap. 5—8 õhtul.

Jakobsoni 10—14, hoo- vipeal majas. Kaastüüriliseks võib tulla keldrikorteri- se. Vabrikuri 49—7. Kaastü- riliseks võib tulla.

Allika 12—4. Suurus 80 rm, 4 tuba, köök ja esik. I kord, elekter, vesi ja klosset kort., üldvann. Üür 70 krooni.

Tõllu 12—4. Sõja ja Kungla tän. vahel. Vähe- se mööbliga tuba välja üürida ühele või kahele härrale.

Gonsiori 7—10, hoovi- majas. Suurus 40 rm. 2 tu- ba ja köök. II kord, elek- ter, vesi ja klosset kort., üür 40 krooni.

Ülem-Luha 3—18. Era- sissek. tuba korrall ame- tiskäijale, mittesuitsetajale isikule ühes kõõgi tarvi- tam. võimalusega ära anda.

Oskari 75 — majahõidj. 2 tuba, köök ja esik. II kord, elekter, vesi ja klo- set kort., üldvann.

Rüütli 2—5. 3/2 tuba,

LAUDU

soovitab

Karl Simon'i Kopli 9,

saeveski ja ehitusmaterjalide ladu

hõõveldatud ja hõõvel- damata, prusse, soina- palk, liista, mitme- suguseid latte, trepi- käsitõid ja muud.

tel. 441-58.

köök, esik. I kord, elekter, vesi ja klosset kort. Sõnnis bürooks või äriks.

Magdaleena 10—11. 2 tuba, köök ja esik. II kord, elekter, vesi ja klosset kort., üldvann, üür 35 krooni.

Vabaneb 7. maiks. Kungla 13—8. Suurus 20 rm, 1 tuba pliidiga.

Keldrik., elekter, üür 15 krooni, näha kl. 15—22.

Kesk-Luha 14—9. Uue- Maailma nurgal. Tuba va- heseinaga, II kord, elekter, Vesi ja klosset kojaf, üür 25 krooni.

Alberti 31—6. Tuba plii- diga, I kord. Petrooleumi- valg., vesi ja klosset ko- jaf, üür 13 krooni.

Kunderi 6—2. Suurus 135 rm, 5 tuba, köök ja esik. II kord, elekter, vesi ja klosset kort. Vann kort.

Kordese 8. Lähemaid teateid saab J. Vestholmigi gümn. kantseleifst. 6-toaline korter välja üürida.

Nõmmel, Kivimäe juures. Koidula 5—2, majah. Ugesti renoveeritud 4-toa- line korter kõõgi mõnufus- tega maikuu lõpul ära anda aastatüürikule.

Lennuki 11-a—12. Kaas- tüüriliseks võib tulla kind- las teenistuses meester. või naifster. üksiku naifster.

juure. Näha pärast kl. 4. Tähe 5—5. Tõõtoaruumid ära anda.

Poska 17—1-a. Väike, soe, erasissek. möbl. tuba ära anda kindl. teenist. käi- jale isikule.

Kaupmehe 11-a—6. Suur, möbl. tuba pansioniga ehk ilma, ära anda.

Vabriku 19—7. Kaastü- ril. võib tulla kindl. tee- nist. korrall. noormees. Nä- ha 7—9.

Sakala 43—3. 2 möbl. tuba telef. ja vannit. tarvit. kõõgi üürida solliids. prouale ehk härrale. Näha 10—12, 4—6.

Paldiski 23-a—9. Mu- gav, päikesepoolne, eraldi sissek. tuba uues majas ära anda (parket) intell. üksi- kule isikule, ilma kõõgita. Hind 25 krooni.

Vilmsi 12-a—1, hoovi peal. Möbl. tuba ära anda.

Villardi 23-a—5. Ära anda tuba ühes vannit. tarvi- tam., erasissek., uues ma- jaf.

Falkpargi 19—12. Korra- lik kindl. teenist. preili võib tulla kaastüüriliseks.

Kristiine 19—3. Päikesepoolne tuba välja anda, omaette sissekõiguga. Pikk 2—5. Kaastüüril. võib tulla meesterahvas.

Väga kohaseid

raudpliite

suvilatasse, raudahje, tis- teripliite, triikpliite ja rät- sepatriikpliite.

Müük Liivalaia 78.

Samas katusekatmine.

Kõhleri 6—1. 2 möbl. tuba, erasissek., üksikult või koos ära anda ühele või mitmele korrall. isikule.

Üks suurem, teine väik- sem.

Valgevase 14—10. Kaas- tüürliline saab omaette ruumi, võib ka kaks olla. Näha 7—9 õht.

Liivalaia 23—7. Välja anda tuba korrallikule mees- terahvale.

Lennuki 14—1. Erasisek. möbl. tuba ära anda 1—2 ametiskäijale härrale.

Pärnu m. 101—5. Voo- diruum ära anda teenistu- seskõigule mehele.

Võrgu 3—7. Päikesepoolne, omaette sissekõig. möbl. tuba uues majas ära anda kindl. ametis käi- jale daamile.

Raua 37—17. Puhtas ametis käija naifster. võib tulla toakaaglasteks vanema naifsterahva juure.

Kappeli 6—34. Üks suur tuba välja üürida 2 vane- male isikule, hind 18 kr. kuus.

Erbe 1-a—5. Kaarli kiriku lähedal. Kaastüüriliseks võib tulla teenistuseskõiv naifster.

Kõie 14—19. Suurus 36 rm. Tuba vaheseinaga, II kord, elekter, vesi ja klosset kojaf, üür 24 kr.