



Peter Nagel (s. 1941). «Mänqurikkuja» (metsotinto, 1968).



Ernst Barlach (1870—1938). «Kolm halli naist» (lito).



Mac Zimmermann (s. 1912). «Põhja-Saksa melanhoolia» (värv. lito, 1970).



Paul Wunderlich (s. 1927). «Jalutajad Kielis» (värv. lito, 1975).



Käthe Kollwitz (1867—1945). «Mäss» (ofort, 1899).

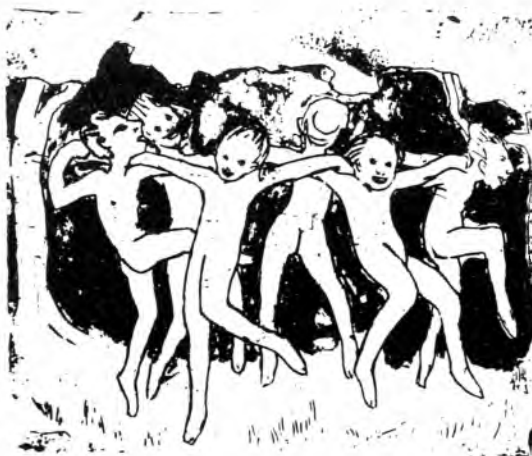


Käthe Kollwitz. «Muusikat kuulavad vangid» (lito, 1925).

KUNSTIHOONES  
GRAAFIKANÄITUS  
SÕPRUSLINNAST  
KIELIST



Peter Sorge (s. 1937). «Blow up» (värv. lito, 1970).



Emil Nolde (1867—1956). «Metsa lapsed» (ofort, 1911).



Oskar Fischer (1892—1955). «Ratsutav paar» (lito, 1921).













Ta peab lugu aromaatsesest tubakast, kangest kohvist ja pitsist heast konjakist. Ta on džentelmen läbi ja lõhki. Ta lähedalolek rikastab, see on lausa füüsiliselt tunnetatav. Kolleegide õnnitluskõnades: «Väsimatult töötades oled Sa aastakümnete vältel rikastanud eesti arhitektuuri, loonud hooneid, mis annavad Tartule tema kordumatu su. Oma eruditsiooni, sügava inimlikkuse ja kaaluka sõnaga oled Sa leidnud tee meie südamesse.» Mitte tulnuk mitte inimpõlve tagant, vaid kolleeg, autoriteet, kuni tänapäevani aktiivne tegevarkitekt ja võluv isiksus. Kes on see mees?

**ENE:** «Eesti arhitekt. Lõpetas 1925. a. Karlsruhe tehnikülikooli. Oli aastail 1926–35 ja 1940–44 Tartu linnaarhitekt, 1944–56 — Tartu peaarhitekt. Tegutsenud ka pedagoogina.»

Kahtlemata on ta rikas mees, kes on tundnud oma aja silmapaistvamaid inimesi, rännanud läbi kogu Euroopa, osanud ja julgenud alati enda ja oma linna eest seista, elanud seiklusrikast ja huvitavat elu.

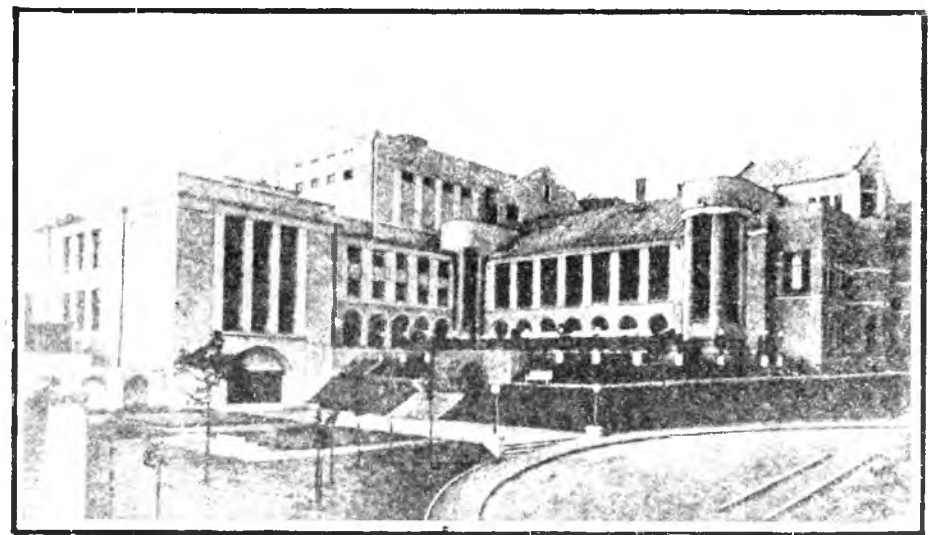
Arnold Matteus on sündinud 13. detsembril 1897 Võrumaal talupidaja perekonnas. 1914. aastal läks ta õppima Tartusse. Sest ajast jäigi Tartu kodulinnaks. Majanduslik olukord polnud kiita, varsti lakkas kodune abi täiesti. Raha tuli teenida eratunde andes. Pärast 1920. aastat asus noor hakkaja mees ajalehtedele kaastööd tegema. Ühele kirjutas moraali-probleemidest, teisele poliitika, kolmandale uudiseid ehituse ja arhitektuuri vallast. Ka ilukirjanduses katsetas ta — ilmavalgust nägi ekspressionistlik draama. Ent siis sai sellest villand. Arnold Matteus otsustas ühineda nende mõnekümne eestlasega, kes raja taga haridusteed täiendasid. 1921. aastal sõitis ta laenatud rahadega Karlsruhe tehnikülikooli, kus õppis palju välismaalasi — Jaapanist ja Hiinast, Bulgaariast ja Egiptusest, Norrast ja Kreekast. Ka baltisakslasi oli. Neli Eestimaa meest ei ühinenud ei korporatsioonide ega boheemlastest elunautijatega. Oli tulnud õppima, ja rahagi polnud. Ka siit tuli elatise hankimiseks sõnumeid lehtedele saata. Suvevaheajal oli A. Matteus mõnda aega isegi tütarlaste gümnaasiumis eesti keele õpetajaks. Ja valitsuselt suutis ta stipendiumi suurendamise välja kaubelda, samuti ülikoolis õppemaksu vähendamise. Oplaatad, millest juubilar ääretult kaasakiskuvalt on kõnelnud, vääriskid omaette kirjapanemist. Pärast lõpetamist lootis noormees saada vabadiplomi ning jäi ülikooli nooremassistendiks. Ent Haridusministeeriumi stipendium eeldas tööd riigiametis. Vabaneud Tartu linnaarhitekti kohale kandideeris kaheksa inimest, kellest valiti tema. Nimelt seetõttu peab arhitekt Matteus end õnnetuks inimeseks. Et nõnda noorelt bürokraatlamasina hammaste vahele sattus. Peaarhitekt provintsilinnas, kuhu haruharva mõni suurem ehitus satub. Vaid taastamistööd, pliiatsiskitsid põlve otsas. Paberivirnad. Aina kiirus, tööjõu vähesus.

Arnold  
Matteus



Kutselisi arhitekte oli Tartus vaid neli. Tööjooniseid ei tehtud, järelevalve oli teiste ülesanne. Sageli ei tundnud enda projekteeritud maja hiljem ära. Tuli tegeleda korrastustöödega, remondiga, jõe-

kallaste puhastamisega, staadionide ja parkidega. Tööpöld oli tohutu. Individuaalprojekte aga võis linnaarhitekt teha vaid linnavalitsuse igakordsel eriloal. Ja Arnold Matteus võttis end 1935. aastal



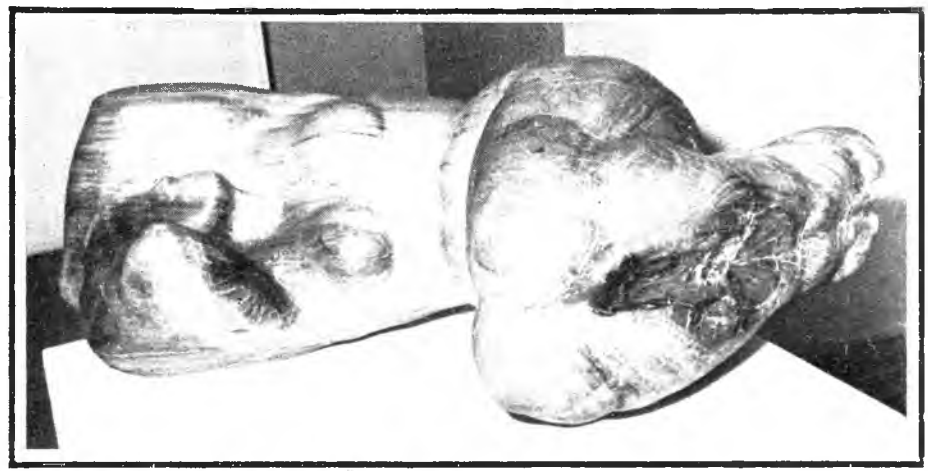
«Vanemuise» teatrihoone juurdeehitus

Juubilaride aruandenäitustel võib tähele panna huvitavaid seaduspärasusi. Tuusad saavad endale Kunstihoone saalid, kuhu mahub sageli ainult mürdosa nende andekast ja mitmekülgsest loomingust. Teised rahuldavad väikesete saalidega, kus esitavad kas retrospektiivse väljapaneku või viimaste aastate loomingut. Üldjuhul kannab siis enamik eksponaate juubeliaasta daatumit. Produktiivse kunstniku puhul on see loomulik. Need aga, kelle tööd on ühel või teisel põhjusel puudunud jooksvatelt aruandenäitustelt, valmistuvad pingeliselt just selle ainsa, kordumatu väljapaneku tarvis. Siis on töödes kohe tunda, et nood on loodud mitte sisemise vajaduse ajel, vaid pigem kohusetundest ja tahtest tõestada endale ning publikule oma loomingu suutlikkust.

Lembit Tolli on muutunud haruldaseks külaliseks meie kunstinäitustel. Ometi on tema väikesel juubeliväljapanekul, kui lähtuda tööde paremikust, tunda järjepidevust ja tagamaad, on näha, et ateljees on töötatud küllaltki intensiivselt. Tagasihoidliku loomuse tõttu ei ole aga kunstnik tahtnud oma skulptuure tuua publiku kohtu ette. Ehk ei ole see tingitud isegi mitte niivõrd kunstniku karakterist, kui võrd meie kunstielus kujunenud situatsioonist, mille tulemusena mõnigi arvestatav meister on aja jooksul märkamatu näitustelt eemale jäänud. L. Tolli loomingu tee nagu kinnitaks seda väidet.

Pärast Kunstiinstituudi lõpetamist 1953. aastal algas noorel skulptoril viljakas loomeperiood. Lembit Tolli ärastas tähelepanu olustikulise kallakuga

## LEMBIT TOLLI 50



Lembit Tolli. «Eilsest homseni» [puu, 1977]

skulptuuridega, tema «Lambapesijad» (1957) ning eriti «Noored» (1961) kuuluvad arvestatavamate tänapäevateemaliste skulptuuride hulka nõukogude eesti kunstis. Märkimisväärseks saavutuseks kujunesid pronksreljeefid Mart Pordi kavandi järgi 1960. aastal Maarjamaele püstitatud Jääretke obeliski skllil. Eestis pakub see õnnestunud näidet arhitekti ja skulptori koostööst. Siis aga hakkas Tolli aktiivsus langeda ja ta teosed kadusid näitustelt. Tun-

dub, et kunstnik pühendab peamist tähelepanu pedagoogilisele tegevusele Kunstiinstituudis, kus ta asus tööle kohe pärast kooli lõpetamist. Niisugune seletus oleks aga liiga lihtne ega pea vist paika.

Lembit Tolli kuulub nende hulka, kelle küpsemine kunstnikuks langes ajalisel kokku nende küllaltki otsustavate muutustega, mis toimusid nõukogude kunstis 60. aastate alguses ja puudutasid suuremal või vähemal mää-

riigiametist lahti, kui lepinguid juba õige palju kogunes.

Neist viiest vabaduseaastast on pärit ta kõige silmapaistvamad teosed. Samal ajal andis ta tunde «Pallase» kunstikoolis (perspektiivi, arhitektuuri põhiluseid). Sõjaaeg moodus viljatult nagu kõigil arhitektidel: ehitustegevus oli keelatud. Mõnda aega oli arhitekt Matteus «Pallase» kunstikooli direktor. Pärast sõda algasid taastamis- ja korrastustööd. Tuli tegeleda elurajoonide planeerimisega, kapitaalremondi projektidega. Seista Tartu eest, kaitsta kesklinna tüüpimajade uputusest, mis arhitekt Matteusel ka korda on läinud. Osaleda arhitektuurivõistlustel nii võistlejana kui žüriiliikmena, töötada Tartu Riiklikus Kunstiinstituudis dotsendi kohusetäitjana ja kandidaaditööd kirjutada (teemaks «Skulptuur Ba'li vabariikide arhitektuuris»). Pärast instituudi ütekolimist Tallinna jäi ka kandidaaditöö unarusse, selle asemele tulid kuni 1968. aastani loengud spordiehitistest Tartu ülikoolis. Tallinna kodulinnaks valida polnud juubilaril tahtmist. Ja viimased tegevusaastad «Kommunaalprojekti», kus «nõobile sageli kuub külge tuleb teha». Ja linnarühm. Ja Arhitektide Liidu Tartu osakonna juhatuses. Elu pulbitseb. Elu tahab elamist.

Arnold Matteuse esimestes töedes võis märgata ekspressionismi järele mõjusid. Seda oli tunda nii Tartu ujula (1928) kaarte eksotilises kujus kui ka adventistide palvela (1928) akende gotiseeritud piirjoontes. 1929. aastal võidetud konkursi tulemusena asuti ellu viima tema projekteeritud geomeetrilise, korrapärase tänavavõrguga Tähtvere linnaosa. Tema projekteeritud on ka etalonmajad, mis said aluseks Tartu iseloomustavale kahekorruselisele elamutüübile karniisijoonest väljaulatava keske kõrge trepikoja ja tumeda aknaraamistusega, hea ning loogilise plaanilahendusega. Tema projekteeritud majad on küllalt lihtsad, lähtuvad funktsionaalsest nõudeist. 1930. aastate algul projekteeris A. Matteus mitmeid lamada katuse ja horisontaalse liigendusega funktsionalistlikke elamu (näit. A. Starkopfi maja Tähtveres, 1932). Tema silmapaistvamad projektid realiseerisid 1930. aastate teisel poolel. Neist tähtsamad on omaaegse Eesti Panga (praegu NSVL Riigipanga Tartu osakonna) hoone (1936, koos K. Burmaniga), mille esinduslikkust on igati rõhutatud (mustast graniidist portaal, J. Raudsepa pronkskujud ja A. Elleri vestibüülireljeefid), «Vanemuise» rekonstruktsioon ja juurdeehitis (1939, hävis Suures Isamaasõjas), mis meisterlikult seostus A. Lindgreni ajaloolise hoonega, ning vahest kõige terviklikumana heade proportsioonidega üliõpilasorganisat-

ral kogu kunstnikkonda. Ühed läksid uuega aktiivselt kaasa, teised asusid äraootavale seisukohale. Kolmandad suhtusid uutesse ilmingutesse skeptiliselt ja nende tööd hakkasid näitustelt kaduma. Mitte sellepärast, et žüriidel oleks neile midagi ette heita olnud. Nad lihtsalt leidsid, et nende traditsiooniline kunst ei sobi kokku laadiga, mis hakkas meie näituste üldpildis tooniandvaks muutuma. Sellesse viimasesse gruppi Lembit Tolli küll ei kuulu. Ta ei ole ka nende kunstnike hulgast, kes on võimelised kiiresti ja otsustavalt oma juba väljakujunenud laadi muutma. Pigem on ta muheda olemise ja rahuliku temperamendiga vaatleja, kes väga hästi mõistab oma kolleegide taotlusi, ei taha aga arengutempoga kaasa minna.

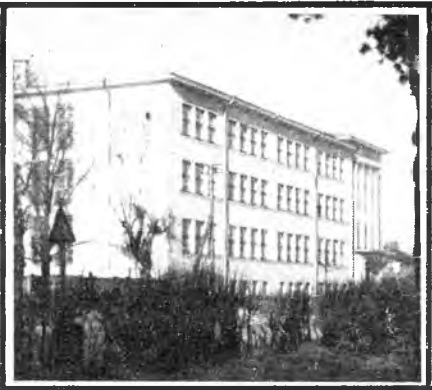
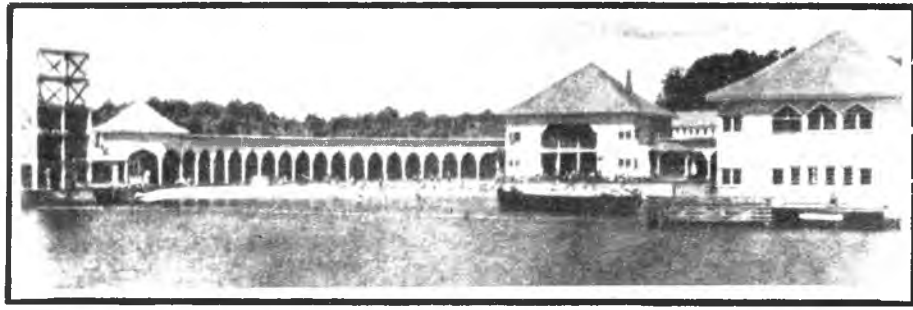
Kui nüüd tagasi tulla tema väljapaneku juurde, siis on näha, et L. Tolli töödesse on tulnud kohati uus kvaliteet, mis veel on nagu kujunemisjärgus, tulnud loomulikult ja orgaaniliselt. Hcopis orgaanilisemalt kui neil, kes kergemeelselt ja tormakalt ennast muutliku moe huvides reetnud. Seda tõendab näitusele esitatud suurepärase puust naisakt «Eilsest homsesse» (1977). See töö meenutab kuidagi kaudselt kuulsat mordia skulptori Erzia suurejoonelist naisakte: niisama jõuline üldistus, plastilise vormi täiuslikkus, puudu õilis värv ja faktuur, julge kompositsioon. Looduslikud moodustised ja skulptori tahtel vormitud plastilised detailid sulavad kunstiteravikuks «Tiivasirutes» (1977). Samotist «Leinaja» (1974) liitub klassikalise kalmistuskulptuuri traditsiooniga: ilus volderütm, rasked, suursuguselt langevad traperiid süvendavad meeoleolu. Kunstniku huu-



siooni hoone (praegu Tartu Kunsti-  
kool, 1938).

Sõjajärgsest ajast võib esile tuua koos arh. V. Kusminiga tehtud «Vane-  
muse» taastamisprojekti (1946), milles  
säilisid vana hoone struktuur ja ma-  
hud, suurelt osalt ka fassaadikäsitlus.  
1950. aastal projekteeris ta Antsla kul-  
tuurimaja, mida on kordusprojektina  
kasutatud ka Jõhvis, Vastseliinas, Kei-  
las ja mujalgi. Tegemist on hea plaan-  
ilahendusega, ent ajajärgu maitse-  
nõuetele vastava formalistliku, klassit-  
sistliku väliskujundusega. Tuli projek-  
teerida ka mitmeid linnaplaneerin-  
guid, rida haiglaid ja koolimaju (põ-  
hiliselt juurdeehitistena). Sageli on  
tulnud enda loodud hoonet laiendada  
(Tartu Raj. RSN TK administratiiv-  
hoone, N. Gogoli nim. Tartu Linna  
Keskraamatukogu jt.). Kogu senise elu  
jooksul on A. Matteus hooned ning  
planeeringuid loonud uskumatult pal-  
ju — 130 suuremat ning umbes 140  
vähemtähtsat objekti —, ent paraku  
on vahel kannatanud kvaliteet. Juubi-  
lari tagasivaateline hinnang: arhitektil  
pole iial õigust kiirustada. Ta looming  
jäab aastakümneteks meie silma alla,  
jäab inimeste elu mõjustama. Jäab  
paljuski ka nende elu organiseerima.  
Arhitekt Arnold Matteuse arvates on  
arhitektuur tellija ja arhitekti ühistoo-  
ming. Juhtub tellija hea olema ning  
võimalusedki soodsad, peaks arhitektil  
korda minema kuni 90 protsenti oma  
ideedest realiseerida. Ent vahel juh-  
tub, et looming läheb pooleks. Eks see  
sõltu ka autori iseloomust. Tellija peab  
teadma, kuidas ta majas olema  
(elama, töötama) hakkab. Arhitektuur  
peab alati arvestama inimest, tema  
soove, ent arhitekt võib kogemustele  
toetudes tellija mõtet suunata. Kuid  
mitte iial dikteerida. Võib nõu anda,  
mitte käsida. Kõige hullem on usal-  
damatus. Siis sünnivad kipakad juur-  
deehitused, ümberetegemised. Siis, kui  
asi pole lõpuni arutatud, pole selgeks  
tehtud. Vorm peab sisuga kooskõlas  
olema, peab sisust, ka konstruktsioo-  
nist välja kasvama, olema võimalikult  
lihtne ja lakooniline. Arhitekt A. Mat-  
teus leiab, et otsimine on ilmtingimata  
vajalik, et on igati tervitatav noorte  
eksperimenteerimispuud. Nõnda tule-  
vadki kogemused. Ent ei tohi liiale  
minna. Ka ajaloost võib õppida. Ei  
tohi eksperimenteerida inimesega vas-  
tu tema tahtmist. A. Matteus näeb  
praegustes katsetustes mõningaid juu-  
gendlikke jooni, dekoratiivsust, ka  
formalisti. Selle nimel ei tohi sisu  
vägistada. Elu nõuded on küll muutu-  
nud, ent mitte nõnda radikaalselt, kui  
vahel projektidest välja lugeda võib.  
Inimene ei muutu üleöö. Arhitekt ei  
saa valetada. Udu langeb alla. Kardid  
tõuseb, paljastades lava. Arhitekt peab  
elavat arvestama, temasse peab olema  
programmeeritud aukartus elu ees.  
Alati on kõige tähtsam küsida: kuidas  
te selles majas elama hakkate? Nõnda  
arvab arhitekt Arnold Matteus.

NOOR KOLLEEG



1

2

7

6

3

5

4

Tartu ujula [1928]

Tartu Tamme staadioni  
spordihoone [1935]

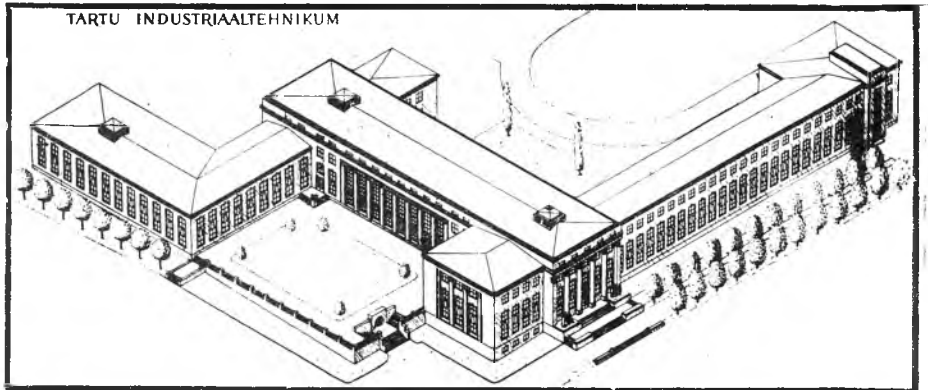
Kambja kirik

Tehnikumihoone  
Tartus

Tartu Salme jän. kesk-  
kool [1937—1938]

Praegune Tartu  
Kunstikool

Praegune NSV Liidu  
Riigipanga Tartu osa-  
kond [koos K. Burma-  
niga 1936]



morimeel avaldub «Kuninga uues üli-  
konnas» (1977), tekib ilmekas kontrast  
natuurilähedaselt modelleeritud figuu-  
ri ja «paberliku» krooni vahel.

Ei saa aga väita, et L. Tollil oleks  
kõik võrdset õnnestunud. Nähtavasti  
on loominguilisel produktiivsusel kvali-  
tatiivne tähendus. Tekib paratamatult  
tunne, et kohati puudub kunstnikul  
julge üldistada, ta jääb naturis kin-  
ni, jälgib liiga täpselt modelli välist  
karakteersust. Seda on eriti tunda väi-  
kestes šamotist ja keraamilistes nais-  
aktides. Need on iseenesest sümpaat-  
sed tööd, vormid on ühendatud deko-  
ratiivse terivikuse, vaataja ei suu-  
da aga vabaneda tundeist, et tema ees  
on korralik stuudio, ettevalmistav töö,  
mitte aga lõpetatud kunstiteos. Samuti  
näib, et skulptor on fikseerinud nagu  
vormi välispinna, pole aga suutnud täi-  
ta seda materjaliga, jõuda välja sise-  
se vormini. Ei tahaks nõustuda ka vär-  
viliste glasuuridega, need võiksid olla  
pehmemat tooniga. Mõned kompositsioo-  
nid, sealhulgas «Mees ja naine» (puu,  
1977), ei ole vabad maneerlikkusest,  
mis üldse meie dekoratiivskulptuuris  
häirima kipub. Väljavenitatud figuurid  
ei lähe nagu kokku Lembit Tolli ter-  
ve, ausa suhtumisega naturisse.

Tervikuna tõendab aga näitus, et  
Tollil on suutnud püsida heal kunstia-  
tasemel. Tahaksin soovitada, kui see  
talle midagi tähendab, rohkem julgust,  
rohkem enesesusaldust, 50 aastat tähis-  
tavad skulptorile küpse loomingupe-  
riodi algust. Lembit Tollil on kõik eel-  
dused lülitada jälle tugeva ja isikupa-  
rase skulptorina aktiivset meie kunstie-  
llu. Jääme ootama uusi töid!

LEO GENS

## MULJEID ÜLELIIDULISELT KUNSTNIKE KONGRESSILT

ANDO KESKKÜLA,  
Eesti NSV Kunstnike Liidu  
noortekomisjoni liige

Mind huvitas kõige enam noorte-  
probleem nõukogude kunstielus, prob-  
leem, millega sagedamini kokku olen  
puutunud. Juba 1973. aastal tegi NSVL  
Kunstnike Liidu juhatuse pleenum  
otsuse kasvatusliku ja loominguilise  
töö tugevdamisest noorte kunstnike  
ja kunstiteadlaste puhul, kes pole lii-  
du liikmed. Otsustati luua noortekoond-  
ised, -seksioonid, parandada noorte-  
komisjonide tegevust. Juhatuse ka-  
heksandal pleenumil aasta tagasi fik-  
seeriti otsus «NSVL Kunstnike Liidu  
ülesanded NLKP Keskkomitee otsuse  
«Tööst loominguilise noorsooga» valgu-  
sel». Need otsused olid aluseks ka  
kongressisõnavõtteudele. Mainiti, et  
nimetatud dokumentide väljendub  
pidev ja aina suurenev hooldatus  
noorte eest, neis sisaldub avar prog-  
ramm edasiseks tööks, professionaal-  
se oskuste ning ühiskondliku aktiivsuse  
arenguks. Tähtsaks peeti sidemete  
tugevdamist Kommunistliku Noorsoo-  
ühinguga, noortega tööstussfäärist,  
samuti tutvumist meie aja lõokehitus-  
te BAM-i, KamAZ-i ja teistega. Meil  
Eestis on selliseid Piritat olümpia-  
kompleksi, kuhu sõidavad noored kogu  
Nõukogude Liidust.

Kunstnike Liidu tööplaanis on rida  
noorteuritusi, neist tähtsamad vahest  
ÜLKNÜ 60. aastapäevale pühendatav  
üleliiduline näitus 1978. a., üleliiduline  
noorte kunstnike väljapanek 1980. aas-

tal, noorte kaasahaaramine osavõtjateks  
üleliidulistest näitustest «Mööda lenin-  
likku teed» jt. Järjest suuremaid sum-  
masid määratakse noortele stipendiu-  
mideks ja loominguiliseks läheteosteks,  
püütakse parandada nende elu- ja töö-  
olusid. Nenditi, et selles loigus on veel  
palju teha. Järjest enam organiseeri-  
takse nii noorte kunstnike kui ka krii-  
tikute, samuti üliõpilaste konkursse,  
mille žüriidesse kuulub ka Kunstnike  
Liidu juhatuse liikmeid. Nõnda tutvub  
juhatuse nende mõttemaailmaga, neid  
huvitavate probleemidega. Korralda-  
takse seminare, loengutsükleid, kohtu-  
misi omaaalistega sotsialismimaadest.  
Otsustati hakata välja andma ajakirja  
«Molodoi Hudožnik», mis veelgi ergu-  
tab loomisindu, tahet süveneda meie  
paljutahulisse ellu. Noori (alla 35 aas-  
ta) on NSVL Kunstnike Liidus 1240,  
küllalt väike protsent. Lisaks neile  
3334-liikmeline noorte autorite koon-  
dis, kus tehakse samuti suurt tööd  
osavõtjate aktiivsuse kasvutamisel.

## EESTI NOORKUNSTNIKE NÄITUS LENINGRADIS

Eesti NSV Kunstnike Liidu noorte-  
koondise ettevõtte avatakse 19. det-  
sembril Tallinna ja Tartu noorte ke-  
raamika- ja tekstiilikunstnike teoste  
näitus Leningradi Kunstnike Liidu he-  
lesinises saalis. Tekstiilikunstnikud Ai-  
no Jakobi, Mari Kaarma, Inna Pedanik,  
Saima Priks, Ülle Raadik ja Milvi Thal-  
heim esitavad dekoratiivkangaid ja

Võimsaks jõudude ülevaatuseks kuju-  
nes üleliiduline näitus «Meie maa noo-  
rus» 1976. aastal, millel osales 1418  
taidurit ning mis demonstreeris nende  
suutlikkust olla oma ajastu peegelda-  
jad, näitas nende sidet kogu nõuko-  
gude rahva tööde ja tegemistega. 215  
osavõtjat autasustati diplomite ja  
preemiatega, kuus kunstnikku pälvivad  
Leninliku Komsomoli preemia. Ka  
teistel näitustel, eriti meie vabariigis,  
on noored tähelepanu äratanud, sek-  
kunud agaralt kunstielu. Tõsi, olu-  
korda komplitseerib ekspositsioonipi-  
na vähesus. Samuti on terav ateljeede  
küsimus, mis oli ka kongressil päeva-  
korras. Rõõmustas kongressil esiletoo-  
dud tendents asutuste ja ettevõtete  
huvi suurenemisest kunsti, ka kesk-  
konna kujundamise ning disaini vastu.  
Seega ei jää kunstnike looming lao-  
riiulitele ning fondidesse, vaid leiab  
koha rahva silme all, hakkab inimesi  
ümbritsema nende igapäevases kesk-  
konnas.

Õhkkond kongressil oli pidulik. Sõ-  
navõtte kuulati tähelepanelikult, mõ-  
nigi kord katkestati kõnelejat aplausi-  
ga

maalitud rätikuid, kokku kümme-  
kond eksponaati. Merike Christensen, Mai  
Järnut, Irja Kändler, Rait Prääts, Hai-  
di Ratas, Marget Tafel, Vive Talvik,  
Olga Toom panevad välja umbes 50  
eset, nende seas dekoratiivseid komp-  
lekte ja kompositsioone, aiaskulptuure,  
lauanõusid jm. Näitus jääb lahti det-  
sembriku lõpuni.













